

DE AQUÍ



"EL VERDADERO PINTOR ES AQUEL QUE ES CAPAZ DE PINTAR ESCENAS EXTRAORDINARIAS EN MEDIO DE UN DESIERTO VACÍO", SALVADOR DALÍ

► **COMARCAS.** Mislata, premiada por sus políticas sobre infancia. ► **PÁG 12**

► **LA PROTAGONISTA.** Entrevista a la presidenta de la Mancomunitat de l'Horta Sud, Eva Sanz. ► **PÁG 4-5**

SOSTENIBILIDAD



Las ciudades inteligentes de l'Horta Sud

ESPECIAL 'SMART CITIES': LAS CIUDADES DE LA COMARCA DESTACAN POR SUS PROYECTOS EN SOSTENIBILIDAD. **P13-20**

QUART DE POBLET

El Ayuntamiento, a través de la participación ciudadana, ha conseguido impulsar iniciativas sobre movilidad inteligente, eficiencia energética e hídrica. ► **pág 13**

TORRENT

La capital comarcal destaca por sus apuestas por el progreso con servicios, infraestructuras e instalaciones públicas sostenibles con proyectos como 'Smart Water'. ► **pág 14**

Ade +

ALDAIA



► **Más de 500 personas participan en las actividades del club de ocio de los mayores de Aldaia** ► **pág 25**

ENTREVISTA



El alcalde de Alfafar, Juan Ramón Adsuara, habla de la evolución del comercio en la ciudad ► **pág 15**

POLÍTICA



La Mancomunitat compone su junta de gobierno comarcal ► **pág 8**

DUCAVAL

963185550 - 658894574
www.ducaval.com

NUEVA TIENDA HORNO DE ALCEDO VALÈNCIA

HALLOWEEN 2019

Av. dels Treballadors, 14

También en: Burjassot, Guadassuar y Vinalesa

Premios



El Periódico de Aquí celebra los VIII Premios del Camp de Morvedre

► El próximo miércoles 30 de octubre el Faro de Canet d'En Berenguer acogerá a partir de las 20.00 horas la VIII edición de los Premios del Camp de Morvedre. En 2011 fue la primera vez que el grupo de comunicación de El Periódico de Aquí inició su andadura en los premios comarcales, convirtiéndose en todo un referente. Actualmente, son 500 personas las que acuden a esta cita para ver como un total de 17 personas y entidades recogen su galardón en reconocimiento a su trayectoria profesional, que los ha convertido en indispensables en la comarca.

XARXES



Seguidores del grupo

► TOTAL 49.000

@AquiHortaSud

► SEGUIDORES..761

► ME GUSTA... 1.570

EDITORIAL

L'Horta Sud y las Smart Cities

La emergencia climática es una realidad que nos afecta a todos por igual. Los próximos diez años son claves para revertir esta situación que se ha convertido en alarmante. Los puntos que más repercute en el calentamiento global son los gases contaminantes y el consumo abusivo de las materias energéticas, pero esta situación excepcional, ha hecho saltar la alarma en nuestra sociedad, lo que ha favorecido la aparición de ideas y proyectos para salvar el planeta. Con esta finalidad nacen las Smarts Cities, ciudades inteligentes con la finalidad de hacer de este mundo un lugar mejor, limpio y verde.

Las áreas metropolitanas de cualquier gran ciudad son un foco incesante de emisión de gases contaminantes. Para evitar esto, l'Horta Sud se convierte en el abanderado de las Smarts Cities.

Desde los ayuntamientos se está haciendo una apuesta clara por ser líderes de las medidas sostenibles, desarrollando proyectos innovadores compatibles con el medio ambiente y creando espacios libres de contaminación fomentando las zonas verdes.

La evolución no tiene que estar reñida con el bienestar del planeta. Por ello, ciudades como Quart de Poblet y Torrent encabezan el ranking como las mejores Smarts Cities que tiene actualmente l'Horta Sud, con proyectos de ahorro energético o que evitan el desaprovechamiento del agua. Toda una serie de proyectos que se van poniendo en el día a día de los ciudadanos, en espacios e instalaciones públicas y que se van haciendo cada vez más habituales en el paisaje urbano, un hecho que favorece para concienciar a los vecinos, porque es deber de todos apoyar el futuro sostenible e inteligente de nuestras ciudades.

VICENTE GARCÍA NEBOT



BIEN



Un nuevo centro de día para Albal

► El nuevo servicio, fue aprobado por unanimidad en pleno extraordinario y se pondrá en marcha antes de que finalice 2019. El edificio acogerá a 30 personas con diversidad funcional y estará gestionado por AVAPACE



MAL



Detenido por agredir a su mujer

► La Guardia Civil ha detenido a un agente de la Policía Nacional en Paiporta por un supuesto delito de amenazas de muerte y lesiones contra su pareja.



TRIBUNA LIBRE

El reflejo de nuestra sociedad: Ana

M^a José García

PORTAVOZ DEL GRUPO MUNICIPAL DE CIUDADANOS EN ALCÀSSER

Ana es una vecina de mi población, a la cual en verdad la vida no ha tratado muy bien, pues tras un divorcio un poco virulento tuvo que ponerse a trabajar en diferentes casas para sacar hacia adelante sus dos hijos a su cargo. Ahora con 60 años mira con poca ilusión su futuro próximo y por supuesto, la perspectiva política.

A mí que me gusta conversar con la gente y saber sus opiniones, hoy he tenido la suerte de poder hablar con ella mientras limpiaba un patio interminable de una finca de nuestra población, y entre pasada y pasada sin parar con su mocho mojado me decía: "Mira M^a José, se que te vas a enfadar porque eres política, pero yo esta vez no voy a ir a votar, no veo que las cosas vayan a cambiar, no veo con esperanza ni mi futuro ni el futuro de España". A lo que yo le contestaba: Ana, respeto tu opinión pero no la comparto, es necesario acudir a votar para cambiar la situación, todo voto es útil indistintamente votes a quien votes. Si no votas ganará la indiferencia, ganará la dejadez, y eso significa que da igual quien gobierne este país, da igual lo que pase en él, da igual cual

es el futuro que queremos para nuestros hijos. Sé que hay decisiones y estrategias políticas que a veces no llegamos a entender, en este caso la de realizar unas nuevas elecciones, pero tú Ana siempre has sido una persona luchadora, una persona incansable, una persona que con tu propio esfuerzo has sabido sacar a tu familia hacia adelante y siempre has sabido decidir lo mejor para ellos y para ti, por eso me sorprende que ahora tires la toalla y dejes a la deriva una decisión tan importante como es la de emitir tu derecho al voto. A lo que prosiguió Ana: "es que M^a José no me da la sensación que en estos momentos se esté luchando por nuestras preocupaciones reales, por nuestras necesidades, por nuestro futuro. Solo veo caos". Pues fíjate Ana, yo creo que es posible un futuro diferente más allá de las mediocridades, de los bandos, de las zancadillas, de los protagonismos. Creo que hay distintas formas de hacer política con personas muy válidas, que las hay, y que se preocupan por las personas y no por sus sillones. Creo en nuestro país, en nuestra comunidad, en nuestra población, y que tan solo hace falta alguien que lo ponga en valor, que ponga en valor

a los jóvenes, a los mayores, a todas las personas que viven en él. Que baje a la realidad en la que vivimos.

Pero también te digo Ana, que siempre nos las hemos apañado en este país para salir de los momentos complicados porque somos personas perseverantes, luchadoras y positivas, y porque además hemos remado todos juntos en una misma dirección. Por eso pienso que hay esperanza, que podemos avanzar, en definitiva, que necesitamos mirar hacia el futuro y no hacia el pasado. Mirar la política desde otra perspectiva diferente de cómo hasta ahora lo hemos hecho, desde la perspectiva de la unión como en un equipo deportivo. Estoy convencido de que la participación nos llevará a buen puerto, y nos permitirá elegir en cada momento el camino más adecuado para lograr cada una de las metas que nuestra sociedad se ha puesto por delante. La innovación social nos seguirá facilitando un progreso igualitario, con mayores oportunidades de empleabilidad y formación, protegiendo a las personas más vulnerables; todo, con el firme objetivo de garantizar un futuro mejor.

© Medios Impresos y Digitales de Aquí S.L. no puede ser reproducida, distribuida, comunicada públicamente o utilizada, ni en todo ni en parte, ni registrada en, o transmitida por, un sistema de recuperación de información, en ninguna forma, ni por ningún medio, sea mecánico, fotoquímico, electrónico, magnético, electroóptico, por fotocopia o cualquier otro, ni modificada, alterada o almacenada sin la previa autorización por escrito de la sociedad editora. Queda expresamente prohibida la reproducción de los contenidos de Medios Impresos y Digitales de Aquí, S.L. a través de recopilaciones de artículos periodísticos, conforme al Artículo 32.1 de la LEY 23/2006, texto refundido de la Ley de Propiedad Intelectual. Para autorizaciones: redaccion@elperiodicodeaqui.com



C. C. LEpicentre
Avenida Fausto Caruana,
37. Piso 3. Despacho 3009.
46520 Puerto de Sagunto

Teléfono: 96 110 87 83
Publicidad: 666.411.185

hortasud@elperiodicodeaqui.com
www.elperiodicodeaqui.com

Director General: Pere Valenciano

Departamento comercial: Daniel Riera - 630 10 83 11

Delegada l'Horta Sud: María Ventura López - 657 12 04 28

Diseño: Andrés García

Diseño web: Konocer Software.

Edita:
Medios Impresos y Digitales de Aquí S.L.

Depósito Legal: V3531-2012.



TRIBUNA LIBRE

Yo invito y tú ves pagando...

“Indignación en vena...” así comenzaba nuestra portavoz de Educación en Les Corts el pasado mes de febrero al explicarnos cómo el Consell del Botànic venía a rescatar personas pero luego se han olvidado de ellas. Yo lo llamaría FIASCO (desengaño en una cosa que se esperaba sucediese bien). Como política creo que todas las personas que nos implicamos en la gestión pública lo hacemos con la mejor de las intenciones. Lamentablemente ya está demostrado que hay veces que las ideas planteadas se vislumbran a todas luces malas per se y aún así se llevan adelante.

Esto es, sin duda, lo que ha sucedido con el llamado Plan EDIFICANT, que podría perfectamente denominarse “lo que mal empieza, mal acaba”. Ya dijimos desde un principio que este plan era toda una provocación y que se basaba en el conocido yo invito y tú pagas, que ya te lo daré. En Benetússer llevamos desde enero del año 2018 escuchando afirmaciones como que “Benetússer adecuará sus colegios con la adhesión al plan Edificant”. Pues bien, casi dos años después, lo único que parece ver la luz es el cambio de luminarias del IES María Carbonell, un contrato que pese a ser importante para mejorar la calidad del servicio no es la obra de mayor necesidad que tienen los centros escolares de nuestro municipio. Por supuesto, no es ni de lejos la obra que más demandan los verdaderos interesados y afectados; las niñas y niños de Benetússer.

Y es que, los que prometieron en pasadas campañas que venían a dignificar las aulas valencianas, que venían a reconstruir los centros educativos para acabar con los pabellones, se encuentran hoy en la difícil tesitura de explicar el porqué seguimos con casi un centenar de obras sin acabar. Deben explicar el motivo por el cual sacan una línea de subvenciones y terminan cediendo prácticamente todo el peso de la gestión a los ayuntamientos. O lo que es lo mismo, desde la Generalitat os daremos el dinero pero de momento ir adelantándolo desde los ayuntamientos con los impuestos de las vecinas y vecinos.

Es evidente que se les atraganta explicar el porqué de las más de 40 sentencias en contra que ha generado el Sr. Marzá, entre otras cosas, por medidas encaminadas a coartar la libertad de elección educativa de las familias. Y es que el señor Marzá, junto con el Sr. Puig, parecen resistirse cuales juncos azotados por el viento, a la idea de que en Valencia no queremos que adoctrinen a nuestras hijas y nuestros hijos. Las madres y los padres estamos hartos de que indaguen sobre el uso que le damos a nuestra lengua, en qué porcentaje se habla valenciano en las aulas, en el patio, en las extraescolares...

Y se les atraganta todavía más escuchar que en época de gobiernos del PP se construyeron más de 600 centros educativos, en los cuales se invirtieron más de 2.000 millones de euros, pese a que ellos solo saben

hablar de barracones; barracones que iban a hacer desaparecer y que continúan en los centros escolares aguardando unas inversiones que no llegan.



Laura Chulià

PORTAVOZ GRUPO MUNICIPAL DEL PARTIDO POPULAR DE BENETÚSSER



TRIBUNA LLIURE

Carlos F. Bielsa

ALCALDE DE MISLATA

La participación, motor de la innovación social

Vivimos un momento cumbre en la historia de nuestra democracia; la próxima convocatoria electoral debe determinar un gobierno español fuerte y estable que sea capaz de asumir los retos de futuro que tiene pendiente nuestra sociedad, nuestros pueblos y ciudades. En definitiva, en los próximos meses se definirá el rumbo del futuro inmediato de nuestro país; y directamente el de las políticas de bienestar social, de igualdad, de participación ciudadana, de cultura democrática, de transparencia e innovación.

Tenemos que ser capaces de lograrlo; los pueblos han demostrado que son capaces de superar las etapas de endeudamiento, dijimos adiós a la opacidad y la unilateralidad en la gestión pública y encauzamos un tiempo en el que la participación es esencial en la toma de decisiones. Solo mediante el diálogo podremos aspirar a un clima de consenso y concordia, aquel espíritu con el que cimentábamos los pilares de la Constitución, que nos unen a todos los españoles y españolas bajo una tutela homogénea, una ley que nos defiende y nos protege.

La participación tiene que ser el motor de la innovación. Mediante el diálogo razonado, la opinión contrastada y el voto se consigue dar pasos de avance en materia de modernización, de gobierno abierto. Un proyecto al que debemos adherirnos con diligencia para mejorar la convivencia entre colectivos, ciudades y territorios. Desde ciudades como Mislata tenemos

clara la hoja de ruta, que no es otra que la de abrir la participación a la ciudadanía y la mirada fijada en marcar objetivos de ciudad inteligente, la smart-city que nos debe fortalecer aprovechando las ventajas de la gran densidad de población, mediante las que debemos demostrar que podemos liderar el desarrollo sostenible.

Para lograrlo debemos unir esfuerzos, trabajar codo con codo, dejar a un lado las brechas que nos puedan separar o enfrentar, y centrarnos en los retos que tenemos en común por delante, porque son muy ambiciosos. Vamos a coger como referentes las buenas políticas que se están llevando a cabo en Europa para establecer estrategias de progreso, de crecimiento imparable, pero sostenible. No debemos dar un paso sin mirar atrás, cuidando el patrimonio y legado cultural de nuestros pueblos, alimentando nuestro entorno natural, nuestro planeta; porque no tenemos otro.

Estoy convencido de que la participación nos llevará a buen puerto, y nos permitirá elegir en cada momento el camino más adecuado para lograr cada una de las metas que nuestra sociedad se ha puesto por delante. La innovación social nos seguirá facilitando un progreso igualitario, con mayores oportunidades de empleabilidad y formación, protegiendo a las personas más vulnerables; todo, con el firme objetivo de garantizar un futuro mejor.



TRIBUNA LIBRE

Jesús M. Borrás

ALCALDE DE MANISES

¡Pediатras a Xiprerets ya!

Hasta ahora, el centro de salud de Manises contaba con 4 médicos destinados a pediatría, y, por otra parte, el consultorio auxiliar de Xiprerets disponía de dos médicos que daban este servicio de medicina infantil al centro. Sin embargo, la empresa gestora del personal sanitario de centros de salud, el Hospital de Manises, ha decidido inesperadamente dejar el centro de salud de Xiprerets sin servicio de pediatría y destinar un pediatra a Quart de Poblet, y el otro a otro pueblo del área, dejando de esta manera, la zona de Alameda Park, repleta de familias y niños, sin servicio pediátrico.

Desde el equipo de gobierno del Ayuntamiento de Manises formado por APM-Compromís y Podemos, ya hemos presentado las correspondientes quejas tanto a la Consellería de Sanidad Universal y Salud Pública como a la gerencia del Hospital de Manises, que es la responsable directa y final de estos cambios. Hemos exigido la inmi-

nente convocatoria del Consejo de Salud del área para tratar esta política sanitaria actual que tanto nos afecta. Desde que se dieron a conocer estas cesiones, estamos tomando las medidas oportunas para, en primer lugar, tratar de corregir este tipo de situaciones, y en segundo lugar, tratar de evitarlas en un futuro. Reclamamos a la Consellería de Sanidad Universal y Salud Pública y a la concesionaria, que la restitución inmediata del servicio de pediatría del centro de salud de Xiprerets.

Como alcalde, me preocupa el hecho de que las vecinas y vecinos de mi localidad vean recortados sus derechos como consecuencia directa de la privatización de la gestión que llevó a cabo en su día el Partido Popular.

Tras realizar las correspondientes reclamaciones formales y reuniones contando con el apoyo de la secretaria autonómica de Salud Pública, Isaura Navarro, hemos convocado una marcha que saldrá desde el centro de sa-

lud de Xiprerets el día 29 de octubre a las 19 horas y finalizará en el Hospital de Manises donde se leerá un manifiesto y se hará entrega de las firmas recogidas para restituir de inmediato el servicio de pediatría en el centro de salud.

Resulta completamente incomprensible que no se puedan reponer los pediatras que nos han quitado cuando la gestora del hospital anunció en prensa hace unas semanas que ha cerrado 2018 con 57 millones de beneficios, un 16'3% más que al año anterior.

Además, desde este consistorio apoyamos firmemente a cualquier asociación o plataforma ciudadana que reivindique la restitución de este servicio y no dudaremos en tomar cualquier decisión que conlleve nuevamente la puesta en marcha del servicio.

La reversión hacia la sanidad pública debe ser el camino prioritario a seguir con la finalidad de garantizar un servicio sin barreras, igualitario, de calidad y lejos de ser un mero negocio.

DE AQUÍ
EL PERIÓDICOPróxima edición,
22 de noviembre

MANCOMUNITAT DE L'HORTA SUD

“Que la ciutadania veja que hi ha una institució que també aprofita per millorar la seua vida”

LA NOVA PRESIDENTA DE LA MANCOMUNITAT PARLA DELS PROJECTES DE FUTUR DEL ORGANISME ON PRIORITZARÀ L'EDUCACIÓ I ELS SERVEIS SOCIALS

■ **MARÍAVENTURA | BENETÚSSER**

El Periódico de Aquí entrevista a la nova presidenta de la Mancomunitat de l'Horta Sud, Eva Sanz, per a valorar els primers dies al capdavant de la institució els quals qualifica de “satisfactoris”. Sanz parla tranquil·lament del conflicte que va deslligar la seua elecció dins del PSPV-PSOE de la comarca i de les prioritats que pensen marcar la seua presidència.

► **Com va viure les anades i vingudes en la seua elecció com a presidenta?**

► Deixant a un costat la part orgànica del PSPV-PSOE i del que pot succeir dins, en la reunió interna que vam mantindre com a grup supramunicipal es veu que hi ha escola i molta gent que té ganes de treballar per la comarca. Finalment, decidim que esquerra qui esquerra, la resta es posaria a la disposició de l'altre a treballar i així ha sigut. Després hem tingut el ple d'organització i tots els acords han eixit per unanimitat, tant per part dels meus companys

socialistes com de la resta de grups polítics.

► **Però no va haver-hi consensos finalment entre les dues parts?**

► No. Per a l'elecció en si, tant Guillermo Luján com jo volíem optar a la presidència de la Mancomunitat i això ens va portar a un ple on va haver-hi una votació. Però sense acord.

► **Vas estar decebuda amb l'actitud que va mostrar part de l'executiva comarcal socialista?**

► Alguna cosa, personalment, sí que em va decebre. Jo sóc molt positiva i m'agrada mirar cap avant, com és una cosa que ja va passar. Tampoc m'agrada tirar la vista arrere, perquè em lleva temps per a organitzar el futur i el que m'interessa.

► **Com es pot reparar la bretxa que s'ha produït en el PSPV-PSOE a l'Horta Sud després d'estos fets?**

► Crec que treballant i des de la perspectiva que tots estem en el mateix vaixell, o en



Presidenta de la Mancomunitat, Eva Sanz. / EPDA

aquest cas, en la mateixa comarca. Per exemple, a l'hora de l'assignació a l'assistència a cadascuna de les comissions, s'ha respectat la voluntat del que han volgut els meus companys, vull dir qui ha estat més interessat en la de serveis socials ha estat en ella o si han preferit la Junta de Govern també. No es tracta que uns van i els altres no, hi ha que tindran una ment oberta serà la millor manera d'anar llimant els desacords que vam tindre.

► **Una vegada oblidat açò, com afronta el seu nou càrrec?**

► Bé. Amb moltes ganes. La setmana que ve tenim les pri-

meres comissions informatives que estan carregades de contingut per a treballar. Tant les presidències, com cadascun dels membres de cada comissió, tenen la màxima autonomia per a desenvolupar els seus càrrecs i començar a traure temes que beneficien als municipis de la comarca.

► **L'alcalde de Sedaví, José Cabanes, i l'alcaldesa de Paiporta, Isabel Martín, li acompanyaran en esta nova etapa política com a vicepresidents per què ells i no uns altres?**

► Amb Cabanes era una cosa que els dos veníem parlant des d'estiu. Als dos ens abellia

optar a la presidència de la institució, entre ell i jo pensarem finalment que jo tenia una situació més estable que ell, per la qual cosa seria jo qui optaria a l'elecció. En aquest cas, considere que dins de l'amistat que ens uneix, podria ser el meu primer vicepresident per a complementar-nos i portar una mica de la Mancomunitat cap a este costat del que era l'antiga carretera reial de Madrid. Una zona més apartada d'eixe centre que és Torrent. Després, el cas d'Isabel, a part que la relació és molt bona, el vaig deixar, directament, en les mans del grup polític de Compromís, perquè decidiren qui havia de ser. Ells van decidir

Jo sóc molt positiva i m'agrada mirar cap avant, com és una cosa que ja va passar. Tampoc m'agrada tirar la vista arrere, perquè em lleva temps per a organitzar el futur i el que m'interessa”

que fora Isabel, qui ja estava en l'anterior legislatura i com dic, jo he pogut treballar amb ella a nivell de municipis i ha eixit bé, per lo que estic encantada. Ens podrem entendre i podrem fer actes i activitats que beneficien a tots. Però en general, estem molt compenetrats entre tots els alcaldes, siga del partit polític que siga. Jo m'emporto molt bé amb l'alcalde de Massanassa, Paco Comes, i també tenim productes conjunts amb l'alcalde d'Alfàfar, Juan Ramón Adsuara. Al final, t'uneix més la ciutadania i el municipi que les sigles polítiques i el que et poses és a treballar perquè el teu poble i el del costat aconseguen els màxims beneficis per a cadascun d'ells.

► **Quina és la primera mesura que li agradaria dur a terme?**

► Potser que de les primeres mesures que m'agradaria dur a terme, a nivell molt intern, seria l'adaptació dels estatuts i reglaments de la Mancomunitat. Una vegada que nosaltres, a nivell intern, tinguem clares les regles del joc és més fàcil treballar per a l'exterior. Per això ho pose com una de les meues prioritats, sobretot, perquè hi ha hagut moltes discrepàncies sobre els estatuts, si ens adaptem a la llei o no ens adaptem. En este sentit, és pel que vull prioritzar esta mesura.

► **Dóna'm cinc claus en les quals penses basar la teua presidència.**

► Una vegada estiga en marxa la regulació interna, tenim bastants temes que abordar importants com el desenvolupament del Pla Estratègic Comarcal, per descomptat, començar a generar projectes i activitats amb Europa per a tindre més fons. Pel que respecta a les àrees més sensibles amb la ciutadania com l'educació, estos col·legis o centres que estan mancomunats a través de consorcis cal fer-li una volta, asseure'ns amb Conselleria, intentar solucionar les maneres de gestió perquè s'han quedat obsolets, són d'altres èpoques.



1a Fira de Turisme

26 OCT Picanya
- PARC JOVE -



Els dos últims aspectes en els quals vull posar l'accent és en els serveis socials i l'ocupació. Dins de la Mancomunitat tenim diversos consorcis amb ACIPSA, el col·legi de la Unió o l'acord de ACCO - Pacte Territorial per l'Ocupació - tots ells tenen models de gestió que vénen de fa 10 o 12 anys i que actualment no són l'operatiu que podrien ser per als municipis. Això són tres o quatre punts claus que en esta legislatura han de canviar el seu model de gestió d'una manera més autònoma.

► **Pensa la Mancomunitat incloure noves mesures per a millorar el transport públic entre les diverses ciutats?**

► Sí, hi ha una de les àrees dins del Pla Estratègic Comarcal que són les infraestructures i connexions entre els municipis. Però des que es va crear l'àrea metropolitana de transport hi ha ja un treball posat en comú amb els alcaldes que la Mancomunitat haurà de continuar reforçant allí on corresponga. Tenim una falta de connexió important, no obstant això, estem molt ben connectats amb València ciu-

tat. Per exemple, hi ha una línia d'autobusos prevista que connectarà Benetússer amb Paiporta, així acostaríem a la ciutadania al metre i podran desplaçar-se a la resta de la comarca. Una part de la zona ens movem a través de Renfe i autobusos, mentre que l'altra ho fa mitjançant l'EMT de l'Horta i metre. És cert que el Parc Natural de l'Albufera ha impedit una evolució major en matèria de mobilitat en la zona sud de la carretera reial de Madrid, però si tinguérem una línia circular de transport entre tots els pobles de la comarca, això afavoriria també als nostres polígons industrials i pel canvi climàtic també seria millor.

► **En matèria de turisme, continuareu amb la marca de #SomHortaSud i dureu a terme nous projectes?**

► Volem mantindre la marca de #SomHortaSud, perquè canviar-la al gust de cadascun és erroni perquè no t'identifica com a comarca. Hem de continuar treballant com acostar tot això a la ciutadania. Per exemple, el dissabte 26 d'octubre farem la fira de turisme comarcal a Picanya, on també donarem



Membres de la Mancomunitat. / EPDA

els premis del concurs de fotografia d'imatges de la comarca, i esperem que siga un èxit. Ara com ara serà un dia només, en horari de vesprada i comptarà amb els diferents municipis, activitats i estands exposats. Serà la primera experiència i amb això prendrem nota, la següent veurem en quin sentit.

► **Quin serà el futur del Pla Estratègic Comarcal que va presentar la institució al febrer?**

► Hi ha tres dels aspectes del pla que estan en estudi i sinó passa res prompte sabré com van. Un d'ells és la possibilitat de mancomunar els serveis de protecció civil, perquè hi havia ajuntaments interessats. Un al-

tre és mancomunar els treballs contra la proliferació de plaques per a erradicar-les de manera comú. L'últim punt que esta en estudi és la reparació de sots, forats i pavimentació de carrers.

► **Com et desmarcaràs o diferenciar-te de la presidència del teu company, Bielsa? Com crearàs la teua pròpia identitat política?**

► Crec que cada persona som un món i tenim la nostra pròpia manera de fer les coses. Aquells que em coneixen i la relació que tinc amb Compromís, PP i companys del partit socialista, saben que sóc una persona molt dialogant, peque-

en excés de reunions. Jo reunisc la gent per a tot, busque el consens i done explicacions de moltes coses, fins i tot més del necessari. Serà una legislatura en la qual es pose damunt de la taula les forteses que tenim com a comarca més que les discrepàncies i aconseguir que isquen els assumptes per unanimitat en la majoria dels casos. Crec que eixa és la meua petjada més personal, la capacitat de diàleg i de parlar amb la gent. Pense més en la institució que en la meua marca personal com a política.

► **Bielsa sempre deia que volia crear "una Mancomunitat útil i al servei dels ciutadans". Tens algun lema o objectiu que vols que t'acompanye durant la teua presidència?**

► No m'ho he plantejat, però coincidisc totalment amb Carlos F. Bielsa. Ja no sols que siga útil, sinó que la gent sàpia que existeix. La majoria dels ciutadans pregunta "què és això de la Mancomunitat", perquè tenen un gran desconeixement d'ella. Potser és perquè al llarg del temps sí que hi ha hagut serveis, però no han sigut prou populars o explicats a la ciu-

dania perquè la conega. Però la veritat és que sí que pot afectar molt en la vida dels veïns i a millorar-la. Cal acceptar-la. Cal traure les accions que puguin ser itinerants i que siguen visibles en tots els municipis. Jo crec que la fira de turisme és necessari que vaja girant per tots els pobles, però qui diu esta activitat diu qualsevol jornada i que vaja sonant 'Horta Sud'. Que la ciutadania veja que hi ha una institució que també aprofita per a millorar la seua vida.

► **Com veus el futur de la Mancomunitat de l'Horta Sud?**

► Jo ho veig molt positiu. En estos últims quatre anys s'ha fet un gran esforç. Sempre parle de l'última legislatura perquè és on jo més he desenvolupat els meus coneixements en la Mancomunitat com a Vicepresidenta he pogut entendre una mica més els secrets. En estos anys, amb la redacció del Pla Estratègic, amb projectes nous i esforç, s'ha pogut aconseguir per fi un full de ruta que ha sigut feta per tots els municipis. Ara es tracta de posar-ho en marxa. Si isquera tot, tant de bo, el futur és molt positiu.

HASTA EL 31 DE DICIEMBRE

VIVIENDAS QUE CUADRAN

TE VAN A SALIR LAS CUENTAS

HASTA **40%** DTO. MÁS DE 3.000 VIVIENDAS

www.haya.es 901 11 77 88

HAYA REAL ESTATE

EDUCACIÓN

El Hospital de Manises premia al 'Cole más saludable'

EL CEE VIRGEN DE LA ESPERANZA GANA EL CONCURSO POR FOMENTAR HÁBITOS SALUDABLES CON EJERCICIO FÍSICO Y BUENA ALIMENTACIÓN

■ REDACCIÓN | MANISES

El CEE Virgen de la Esperanza de Cheste ha sido premiado como el "Cole más saludable" por el Hospital de Manises en la tercera edición de este concurso que reconoce el fomento de hábitos saludables, la promoción de una dieta equilibrada o la apuesta por el ejercicio físico por parte de los alumnos y profesores de los colegios del Departamento de Salud de Manises. El CEIP Tierno Galván de Godelleta y el CEIP Pintor Sorolla de Yátova han recibido los dos accésits como finalistas del concurso.

La presidenta de la Comisión de Promoción de la Salud del Hospital de Manises, Mercedes Fernández, ha destacado "el compromiso de todos los centros escolares del Departamento por fomentar y concienciar entre los alumnos, profesores y padres hábitos saludables para prevenir el sobrepeso y la obesidad, un problema que nos debe preocupar como sociedad por el aumento del porcentaje de menores con este problema que además puede acarrear



El CEIP Tierno Galván de Godelleta y el CEIP Pintor Sorolla de Yátova han recibido los dos accésits de este concurso.

otras patologías como diabetes o riesgos cardiovasculares, entre otros".

En esta edición del "Cole Saludable" han participado 10 centros educativos de todo el Departamento. Esta iniciativa destaca al centro educativo que con más interés y perseverancia ha promovido las buenas prácticas saludables durante el curso escolar de 2018/2019 a través de propuestas basadas en la adopción de una dieta equilibrada y saludable y la prác-



Las actividades físicas en los colegios son primordiales. / EPDA

tica regular de actividad física en los colegios de educación primaria. Mercedes Fernández ha agradecido la participación de los centros educativos "que nos han demostrado que el fomento de hábitos saludables es una prioridad en su programa formativo".

El premio valora a aquel centro que ha presentado la Memo-

ria de actividades más completa, en las que se recojan todas las iniciativas realizadas en el centro escolar para impulsar entre sus alumnos hábitos de vida saludables. La responsable de la Comisión de Promoción de la Salud del Hospital de Manises ha puesto en valor la importancia de la educación para la salud para la que es fun-

damental "la colaboración estrecha de todos los organismos que trabajamos en los ámbitos de la salud y los educativos para conseguir responsabilizar al alumno y prepararlo para que adopte un estilo de vida lo más sano posible y unas conductas positivas de salud".

El colegio más saludable recibe un premio de 2.000 euros

y los centros que han obtenido el accésit 1.000 euros cada uno para la adquisición de material deportivo.

El Departamento de Salud de Manises entregará en los próximos días los galardones a los centros educativos premiados en un acto que contará con la presencia de diferentes deportistas.

PSICOLOGÍA Y SALUD

Quiero que mi hija esté empoderada

Enric Valls Roselló

PSICÓLOGO ESPECIALISTA EN SALUD Y EDUCACIÓN



El otro día una madre me preguntaba al finalizar una de mis ponencias: "Enric, ¿Cómo puedo hacer que mi hija sea el día de mañana más fuerte y se encuentre empoderada?"

No me canso de repetir que la clave para tener una vida completa y repleta de tranquilidad emocional, está a través de la autoestima. Reconocer la personalidad de cada uno de nosotros, valorar nuestras capacidades y habilidades, aceptar las limitaciones individuales e intentar superarnos día a día es fundamental para obtener sentimientos de autonomía e independencia. No existen formulas mágicas, pastillas o botones curativos. Existe el autoconocimiento, el desarrollo personal y la educación.

"Y, ¿cómo podemos fomentar esto, Enric?" respondió muy intensamente la mamá. Pues aprovecho esta cuestión, querido lector, para que te hagas internamente esta pregunta: "¿Cómo consideras que está la autoestima de tus hijos? ¿Qué crees que puedes hacer para mejorarla?". Según el reconocido psicoterapeuta canadiense, el Doctor Nathaniel Branden, precursor de muchas definiciones de autoconcepto y autor, de una gran diversidad de libros de autoayuda, expone que la autoestima es el sentimiento valorativo de nuestro ser más emocional, de nuestra manera de actuar, del conjunto de rasgos físicos, mentales y espirituales que configuran nuestra personalidad.

La literatura científica refiere que la autoestima tiene una alta capacidad de aprendizaje, adaptación y reflexión (y mucho). Es a partir de los 5-6 años cuando empezamos a formarnos el concepto de cómo nos ven nuestros padres, profesores, compañeros, amigos y las experiencias que vamos adquiriendo.

Cuando un niño tiene una buena autoestima, se siente válido y competente, autónomo, comprende lo que es importante, co-

munica y expresa lo que siente y se ve con la capacidad de relacionarse adecuadamente con sus iguales. En cambio un niño con baja autoestima, no confía en sí mismo y por lo tanto tampoco en los demás. Suele tener mucha autocrítica, sentimientos de invalidez, inseguridades, pocas habilidades sociales, culpabilidad, ira, baja tolerancia a la frustración y en ocasiones desarrollar conductas agresivas, desafiantes o de riesgo. Esto genera rechazo por parte de los demás: aislamiento, bajo rendimiento escolar y por lo tanto pueden ser posibles víctimas de acoso escolar, repercutiendo de forma directa en su autovalorización.

Es importante recalcar que cuando existe más de un hijo en el círculo familiar, tenemos que tener siempre presente que cada uno de nuestros hijos es único (aunque compartan la misma carga genética) y que cada uno de ellos madurará y evolucionará física, psicológica y emocionalmente de una manera propia. Por lo tanto, debemos de tener esto en cuenta a la hora de relacionarnos con nuestros hijos, para procurar ser respetuoso con su forma de ser ya que evitaremos así que no condicionen nuestro comportamiento con ellos.

Lo más importante a tener en cuenta en su educación para estimular su autoestima es: "Favorecer la madurez individual, dedicar un tiempo de juego y conversación por separado con cada uno de ellos, el tiempo que se le dedique debe ser de calidad: libre de preocupaciones y centrado en el niño, diferenciar el potencial de cada niño, animar a cada uno a desarrollar ese potencial (a través de actividades de ocio, académicas, extraescolares...), nunca aplaudir más las habilidades de uno que de otro, valorar sus cualidades, apoyarle siempre que algo vaya mal, dejar que tome decisiones y resuelva problemas, reconocer el esfuerzo, interés y atención puestos, antes que los resul-

tados y un largo etc". Tener una buena percepción de sí mismo, supone reconocerse como alguien bueno y válido con virtudes y también con ciertas limitaciones, sin que ello perjudique de forma negativa al autoconcepto y la propia imagen. La autoestima, tanto por exceso como por defecto, puede ocasionar o ir asociado a trastornos psicológicos.

Una baja autoestima, según la prestigiosa psiquiatra norteamericana Catherine Cardinal, suele estar asociada a dificultades psicológicas tales como ansiedad, depresión, consumo de sustancias, malos tratos... En cambio, un exceso de autoestima nos puede llevar según François-Lelord a la prepotencia constante, falta de empatía, egoísmo, narcisismo, o trastornos de personalidad como la bipolaridad, en casos muy extremos.

Conforme a estos argumentos el psicólogo Roy Baumeister experto mundial en psicología social y psicología evolucionista, refiere que las personas que padecen un exceso de autoestima sufren constantemente cuando las tareas cotidianas u obligaciones no les salen según ellos esperan, provocando así un sentimiento de vacío y frustración muy angustiante.

Así que, querido lector, ya no tenemos excusa para empoderar a nuestros hijos y fomentar la autoestima de nuestros hijos... y la nuestra.



@tupsicologovlc
www.enricvalls.com

MANISES

El láser verde, la intervención con mejor recuperación para los problemas de próstata

EL HOSPITAL DE MANISES HA REALIZADO MÁS DE 300 INTERVECIONES CON ELEVADO PORCENTAJE DE ÉXITO GRACIAS A ESTA TÉCNICA ENDOSCÓPICA

■ REDACCIÓN | MANISES

A partir de los 50 años, muchos hombres estarán notando como ha ido aumentando la frecuencia y la urgencia para orinar. Detectarán que en este periodo su flujo de orina ha ido menguando y cada vez está siendo más débil. Estos síntomas muestran que están sufriendo una opresión de la uretra debido a un agrandamiento de próstata o hiperplasia benigna, una patología frecuente, que padece el 50% de los varones españoles y que puede llegar a perjudicar la calidad de vida de los pacientes.

Para afrontar estos problemas de próstata no cancerosos, que no sólo provocan dificultades en la micción sino que, en casos de extrema gravedad, puede derivar en insuficiencia renal, el Servicio de Urología del Hospital de Manises es pionero en la aplicación de una de las técnicas más efectivas y menos invasivas en el tratamiento de la hiperplasia benigna de próstata: el láser verde. “El láser verde se compone de un haz de luz que elimina parte del tejido que se ha agrandado en la próstata. Se trata de un procedimiento endoscópico que se realiza a través del conducto de la orina, por lo que no necesita ninguna incisión ni suturas posteriores. El urólogo accede a la próstata, coloca el láser y aplica la energía que permite evaporar el tejido”, explica el doctor Carlos Regig, jefe del Servicio de Urología del Hospital.

HOMBRES AFECTADOS

Desde que comenzó a utilizarse esta técnica endoscópica hace ya más de seis años, el Hospital de Manises ha realizado más de 300 intervenciones con un elevado porcentaje de éxito. Tal y como indica el doctor Regig, “esta técnica sirve para próstatas de cualquier tamaño, incluso las más grandes que hasta ahora eran tratadas con cirugía abierta, y está pensada para todo tipo de pacientes”.

Presenta muchos beneficios con respecto a las técnicas más convencionales ya que reduce las complicaciones asociadas a este tipo de intervenciones como, por ejem-

“

Esta técnica tan precisa garantiza a los pacientes una vida normal en el ámbito sexual”

plo, la posibilidad de sangrado puesto que no suele producirse una hemorragia con esta técnica. En este sentido, es ideal para pacientes que tomen tratamiento anti-coagulante o que tengan algún tipo de enfermedad que aumente el riesgo de sangrado.

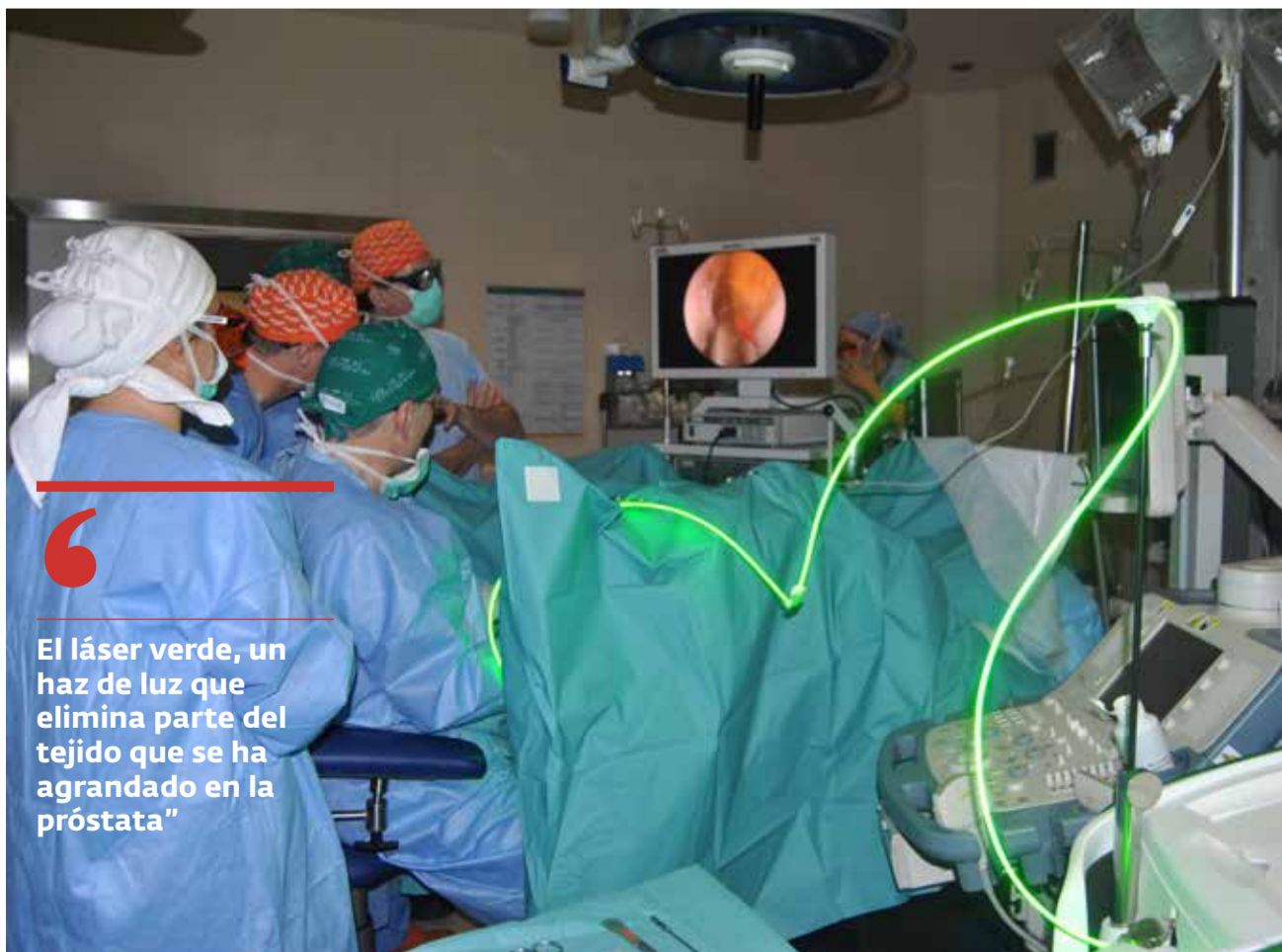
Se trata de una intervención mínimamente invasiva y no produce a penas dolor. Además, en casi todos los casos, el paciente percibe que el calibre de su chorro miccional es mucho mejor que antes de la intervención y aquellos que necesitaban sonda para miccionar por la obstrucción de la uretra dejan de necesitarla de inmediato.

HOMBRES AFECTADOS

Los pacientes que van a someterse a este tipo de intervención tienen algunas dudas comunes, una de las más frecuentes es cómo le va a repercutir la operación en su función sexual. “Como norma general, los pacientes a los que intervenimos con el láser verde están ingresados solo un día, tiempo en el que pueden llevar una sonda para facilitar la micción. Una vez se le da el alta, se van a casa sin ella y pueden hacer vida con normalidad, incluso en el ámbito sexual. Se trata de una técnica extremadamente precisa, con lo que el efecto del láser no penetra en los tejidos más profundos y evita así posibles daños que deterioran la función sexual”, aclara el urólogo del Hospital de Manises.



Fachada del Hospital Manises / EPDA



“El láser verde, un haz de luz que elimina parte del tejido que se ha agrandado en la próstata”

Especialistas durante una intervención con la técnica de láser verde. / EPDA

MANCOMUNITAT DE L'HORTA SUD



Vicepresident primer, José Cabanes. / EPDA



Vicepresidenta segona, Isabel Martín. / EPDA

■ L'ALCALDE DE SEDAVÍ, JOSÉ CABANES, I LA PRIMERA EDILA DE PAIORTA, ISABEL MARTÍN, SERÁN ELS NOUS VICEPRESIDENTS

La Mancomunitat de l'Horta Sud conforma la nova Junta de Govern

■ REDACCIÓ | TORRENT

La Mancomunitat de l'Horta Sud ha conformat la seua Junta de Govern, a la qual participaran un total de 10 alcaldes i regidors que acompanyaran a la nova presidenta i alcaldessa de Benetússer, Eva Sanz. Junt a ella estaran en el màxim òrgan de govern de la corporació un total de 8 membres representant al PSOE, 1 per part de Compromís i 1 pel Partit Popular.

Les dues vicepresidències de la Mancomunitat, en mans de l'alcalde de Sedaví,

José Cabanes, i de la alcaldessa de Paiporta, Isabel Martín, també formen part de la nova junta, que es completa amb l'alcalde d'Alaquàs, Toni Saura; l'alcaldessa d'Alcàsser, Eva Zamora; l'alcalde de Silla, Vicente Zaragoza; l'alcalde de Xirivella, Michel Montaner; la regidora de Catarroja, Lorena Silvent; la regidora de Mislata, M.^a Luisa Martínez i el regidor de Quart de Poblet, Bartolomé Nofuentes, per part socialista. En representació de Compromís participarà la ja esmentada alcaldessa de Pai-



Junt a la nova presidenta, Eva Sanz, estran en el màxim govern un total de 8 membres del PSOE, 1 per part de Compromís i altre del PP

porta i pel PP estarà present Rubén Molina, regidor a Lloc Nou de la Corona.

La presidenta de la Mancomunitat i alcaldessa de Benetússer, Eva Sanz, ha volgut destacar que "esta junta de govern està marcada per la diversitat i la inclusió, però sobretot pel desig de treballar per a fer una comarca més igualitària i desenvolupada". La màxima responsable de la corporació ha deixat patent que "el que ens uneix a esta junta, més enllà de les nostres sigles, és la voluntat ferma de

fer coses per la nostra Horta Sud, ja que pensem que hem avançat molt, però queda més encara per fer".

La nova Junta de Govern ha de ser l'encarregada de supervisar una legislatura que, en paraules de Sanz "ha de servir per a desenvolupar el Pla Estratègic Comarcal i mancomunar nous serveis que ens ajuden a tots i totes a viure en una comarca més pròspera i millor".

L'alcalde de Sedaví, José Cabanes, serà el Vicepresident Primer de la Mancomunitat

de l'Horta Sud, i l'alcaldessa de Paiporta, Isabel Marín, la Vicepresidenta Segona, completant així l'organigrama sorgit de l'últim plé, al qual l'alcaldessa de Benetússer, Eva Sanz, va ser elegida Presidenta de la corporació per a esta legislatura.

VICEPRESIDÈNCIES

El nou Vicepresident s'ha mostrat "agraït per l'oportunitat i al mateix temps amb moltes ganes de fer coses per la nostra comarca". Per a Cabanes "estem davant d'una oportunitat molt important per a continuar avançant en els serveis que ha d'oferir una Mancomunitat, que encara poden ser molts, sobretot per als pobles menys grans". En este sentit ha avançat que una de les línies de treball va a ser "tindre més contacte amb Europa, ja que pensem que pot ser una gran ajuda per als projectes locals".

Per la seua part, l'alcaldessa de Paiporta ha assegurat que "ens trobem davant d'una legislatura il·lusionant, en la que venim per a participar i ser protagonistes d'una comarca més justa, ecològica i millor comunicada. Per a fer-ho, ens comprometem a treballar molt amb els reptes que tenim per davant". Martín ha destacat algunes de les idees per al futur, com ara "treballar en la millora de la mobilitat, tant dins de l'Horta Sud com en les connexions amb altres comarques; també afrontar la emergència climàtica que vivim".

La presidenta de la Mancomunitat, Eva Sanz, ha volgut destacar que "estes vicepresidències suposen un impuls a la diversitat i al treball que volem posar en marxa des de la institució durant la pròxima legislatura. Estem molt compromeses amb les necessitats que té la nostra comarca, i pensem que des de la Mancomunitat tenim una magnífica oportunitat de millorar moltes coses, per això pense que amb estes dos persones, plenes d'idees i d'iniciativa, podrem afrontar millor els reptes que se'ns presenten".

LAS VIÑUELAS
centro de turismo rural
Sinarcas
lasviñuelas.com
962 184 024

Amb la col·laboració de
Con la col·laboració de

COMUNITAT VALENCIANA

Destino familiar
y grupos

- ▶ Restaurante
- ▶ Catas de vinos
- ▶ Parque multiaventura
- ▶ Alojamiento



Habitaciones -cabañas rústicas - piscina - rocódromo - tirolina - tree-tops - paintball - tiro con arco - talleres - senderismo y mucho más..

QUART DE POBLET

Quart de Poblet, únic municipi valencià en la Setmana europea

LA LOCALITAT EXPOSA ELS SEUS PROJECTES EUROPEUS, DIRIGITS PER EL REGIDOR BARTOLOMÉ NOFUENTES, SOBRE "BIG DATA", MOBILITAT, CICLE DE L'AIGUA I ORDENANCES VERDES

■ REDACCIÓ | QUART

Quart de Poblet torna a encapçalar l'aposta per Europa i les noves tecnologies, convertint-se en l'únic municipi de la Comunitat Valenciana present en la Setmana Europea de les Regions i Ciutats, que organitza anualment el Comitè de les Regions a Brussel·les. A través de l'àrea de Projectes Europeus i Innovació, que dirigeix el regidor Bartolomé Nofuentes, la localitat ha pogut exposar fins a quatre iniciatives europees que està desenvolupant, relacionades totes elles amb la sostenibilitat i les noves tecnologies.

Així, durant les jornades que van tindre lloc del 7 al 10 d'octubre en la capital belga, es va donar a conèixer el projecte "SmartGov", centrat en el big dat, en el qual el municipi va participar com a experiència pilot desenvolupant una ruta escolar segura. Un altre dels treballs exposats va ser la vertical de mobilitat que s'està instal·lant en el municipi amb l'objectiu de sensoritzar els aparcaments destinats a perso-



Participants del fòrum europeu. / EPDA

nes amb mobilitat reduïda. El projecte "Local4Green" també va estar present, destacant per posar el focus d'atenció en com els municipis poden apostar per la sostenibilitat a través de l'aprovació d'ordenances verds.

Finalment, la gestió eficient i intel·ligent de l'aigua també va ocupar un lloc central, amb la instal·lació del sistema de comptadors intel·ligents d'aigua, un sistema que gràcies al big data permet detectar instantàniament les fugides ocultes, per la qual cosa es parla d'un estalvi d'aigua de 105.000 metres cúbics i d'una reducció de 82,52 tones en les emissions de CO2.

El regidor de Projectes Europeus i Innovació va destacar la importància de "participar en aquest tipus de fòrums, que permeten posar en comú amb altres ciutats les experiències que estem duent a terme, compartint coneixements i implementant sinergies. Parlem d'un espai en el qual es troben representats 70 països".

TORRENT

El Àgora de Torrent encara su recta final

EL PARC CENTRAL CONTARÀ EN POCOS MESES CON OTRA SALA

■ REDACCIÓ | TORRENT

El nuevo espacio multiusos municipal para eventos y actividades socioculturales en el Àgora de Parc Central de Torrent encara la recta final. En los próximos meses, las asociaciones culturales y colectivos festeros de la capital de l'Horta Sud podrán disfrutar de un nuevo e importante punto de encuentro.

Así lo ha comprobado el alcalde Jesús Ros junto a concejales y técnicos del Consistorio. De esta manera, han podido conocer todos los detalles de este innovador proyecto, que está financiado con el superávit con el que el consistorio cerró el ejercicio de 2017, dentro del programa 'Ahorrar para Invertir' de inversiones financieramente sostenibles y que



Espacio multiusos. / EPDA

cuenta con un presupuesto de 440.000 €.

La nueva infraestructura, diseñada para integrarse en el entorno, cuenta con un área de actuación de 2.000 m2, de los cuales 1.150 m2 permanecen cubiertos. El recinto municipal es una respuesta a las necesidades de los colectivos y asociaciones, "convirtiéndose en un importante punto de encuentro que impulsará nuestra vida social y cultural torrentina y que podrá acoger actividades de todo tipo", ha señalado el alcalde Jesús Ros.

7 AÑOS DE GARANTÍA*

Y tú, ¿serías capaz de guardar un secreto así?

XCEED

KIA

The Power to Surprise

Nuevo Kia XCeed. Un secreto a voces.

Cuando creas algo totalmente distinto, resulta imposible mantenerlo en secreto. Por eso, todo el mundo sabe ya que el Nuevo Kia XCeed tiene un diseño icónico y provocador. También que equipa un panel de instrumentos digital y que su navegador es de última generación. Lo que nadie sabe es quiénes lograrán ser los primeros en conducir uno.

AUTOPISTA SUR Ctra. Picanya, 42 • 46900 Torrent • Tel.: 685 944 878 • www.kia.com

Emisiones CO₂ combinadas WLTP correlado a NEDC (g/km): 109-158. Emisiones CO₂ combinadas WLTP (g/km): 135-162. Consumo combinado WLTP (l/100km): 5,2-7,1.

*Consultar manual de garantía Kia.

EDUCACIÓN

'Padres profesores' en el colegio Rosa Serrano

EL CENTRO EDUCATIVO DE LA CIUDAD DESTACA EN LA COMUNIDAD POR "MEJORAR EL APRENDIZAJE" DE SU ALUMNADO CON PROYECTOS QUE FOMENTAN LA CONVIVENCIA

■ M. VENTURA | PAIPORTA

Ir a un colegio de barracones nunca ha sido algo llamativo, pero más allá del atractivo físico lo mejor siempre está en el interior. Ejemplo de ello es el CEIP Rosa Serrano de Paiporta. Sus alumnos fundaron sus aulas en el año 2007 y desde entonces sus profesores han trabajado duro para que su calidad educativa creciera junto al número de sus escolares, proponiendo técnicas y metodologías diferentes al del resto de colegios. Los valores de igualdad y de respeto son puntos claves dentro de las aulas, pero también lo son las familias. Ellos son las patas fundamentales del desarrollo educativo de los menores, por lo que ellos también forman parte activa de las aulas, ya sea como voluntarios apoyando a los docentes o como un alumno más.

El centro no se ha detenido nunca frente a las adversidades y le ha enseñado a sus propios alumnos que si se quiere puede. Durante años, ningún padre quería llevar a sus hijos a unos barracones, pero no pasa nada, si la montaña no va a Mahoma, Mahoma va a la montaña. Eran muy pocos los que acudían a sus jornadas de puertas abier-

tas, así que fueron ellos los que empezaron a salir para demostrar que era el centro educativo perfecto. Los niños y niñas acudían a las escuelas infantiles como 'cuentacuentos' profesionales para animar a que los más pequeños y sus familias confiaran en el CEIP Rosa Serrano. Años después, se ha demostrado que todas estas iniciativas han dado sus frutos, el centro ha abierto su nueva etapa entre los cimientos de sus nuevas instalaciones, convertido en un colegio que sigue destacando por sus valores.

PROYECTOS FAMILIARES

Las familias son parte activa de los programas que se desarrollan en el centro. Uno de los primeros proyectos donde se llevó a cabo bajo esta idea fue "El Cofre de los deseos" donde los niños pudieron soñar con el colegio perfecto. Gracias a una comisión de transparencia con profesores, alumnos y padres pudieron elegir algunos de sus deseos; de ahí han salido desde talleres de cortometrajes hasta cursos sobre la salud y el deporte. Incluso, padres y madres se animan a participar en las clases de educación física para ser conscientes de la im-



Carrera solidario del CEIP Rosa Serrano entre padres e hijos. / EPDA



La alcaldesa de Paiporta visitando el centro. / EPDA

portancia que tiene el deporte para salvaguardar nuestro bienestar físico.

Pero las familias también entran a las aulas como voluntarios y apoyar el trabajo de los docentes para ser ellos quien enseñen a sus propios hijos a sumar, dividir, multiplicar u otras materias.

INCLUSIÓN SOCIAL

Desde el CEIP Rosa Serrano intentan fomentar la inclusión social de sus alumnos colaborando con asociaciones como ALDIS o ASINDOWN entre otras. El pasado curso escolar programaron la Semana de la Igualdad para hablar sobre la

diversidad funcional, la igualdad de género, el colectivo LGTBI y la diversidad familiar. "Intentamos dinamizar para incluir a toda la comunidad educativa y fomentar que toda la familia se involucre en la educación de los más pequeños de la casa" explican miembros del claustro de profesores.

Por eso, no es de extrañar que el centro educativo haya recibido más de un reconocimiento por los valores que inculca en su alumnado. En el curso 2016-2017 obtuvo el Premio Nacional Atresmedia "Grandes profes, grandes iniciativas" por su Música Escala. En 2018-2019 recogió un galardón a su esfuerzo y movilización en redes sociales de la Richi Foundation. En ese mismo curso recibió el IV Premio Escuela Infantil Nacional en la categoría aprendizaje y servicio, además del Premio Nacional Baldiri Reixac. El Premio Sam-

bori también recae en el centro tanto a nivel comarcal como regional y el pasado año recibió el Premio Bankia Proyecto Educativo Musical al Talento Musical por su innovación en el campo de la educación musical.

Sus esfuerzos también se concentran en una reinversión del patio escolar donde niños y niñas juegan juntos y no de forma separada, proponiendo actividades en las que puedan participar todos. Los pequeños y mayores del centro conectan a través de las 'tutorías entre iguales' que permite que los menores puedan abrirse con alguien y los de una edad avanzada vayan adquiriendo responsabilidades.

Un modelo educativo nuevo en el que se reflejan los valores familiares y de igualdad. Un CEIP Rosa Serrano que cada día lucha por una mejor convivencia y aprendizaje gracias a todos los actores educativos.

QUART DE POBLET



Gala Premios "Q". / EPDA

Quart de Poblet pone en valor su comercio local con la III Gala Premios "Q"

■ REDACCIÓN | QUART

El próximo 30 de octubre, Quart de Poblet vivirá la "III Gala Premios "Q" al comercio y a la iniciativa emprendedora local 2019", un evento que se encuentra ya en su recta final y del que ya se van conociendo todos los detalles. Con el objetivo de ultimar los últimos flecos, el concejal de Empleo y promoción económica y Comercio, Ángel Lorente, ha vuelto a reunirse con la Asociación de Comerciantes ACQ.

Ya se conoce a la que será la presentadora de esta gala, que se celebrará a las 20 horas en el Centro Cultural el Casino, la periodista y escritora valenciana Emma Tomás, que en sus 28 años ya tiene experiencia tanto en prensa como en radio, televisión, gabinetes y agencias de comunicación. Tomás, que es conductora del canal de Youtube Diàlegs, ha sido presentadora de conciertos de banda, recitales de poesía o presentaciones de libros como Sentimentar de "Lameupapu".

TERCERA EDICIÓN

Además, otro de los grandes atractivos de esta tercera edición es la proyección de un audiovisual con el que se quiere hacer protagonista a todas las candidaturas de los Premios Q 2019, pero también a la ciudadanía. En este audiovisual se mostrarán diferentes enfoques con el objetivo de incentivar la compra local y poner en valor tanto el comercio local como la iniciativa emprendedora, una apuesta de valor y de futuro para Quart de Poblet.

El concejal de Empleo y promoción económica, Ángel Lorente, explica que "los premios "Q" al Comercio y la iniciativa emprendedora nacieron hace dos años con el objetivo de apoyar tres valores de la marca Quart de Poblet que el comercio local ha hecho suyos: la accesibilidad, la sostenibilidad y la excelencia" de la economía de la ciudad.

www.fuertaco.es

No egos
Solo dedicacion

PILVI

SABROSAS COMIDAS PARA LLEVAR

C/ Charco, 2 bajo. Catarroja
622 50 22 52 - 605 83 19 49 - 96 117 92 89



SALUD DENTAL

Dr. Ángel Villalvilla

DOCTOR DE LA CLÍNICA DENTAL VILLALVILLA

Un 52% de la población sufre encías sangrantes

No eres el único que le sangran las encías durante el cepillado. La sensación de tener la zona bucodental inflamada y siempre dolorida es un síntoma que sufre el 52% de la población. Algunos no le dan importancia y lo tratan como algo normal, sin embargo, es más grave de lo que pueda llegar a parecer.

Las enfermedades periodontales, conocidas popularmente como encías sangrantes, lo padecen muchas personas. Las primeras molestias que se certifican son la gingivitis donde se percibe el enrojecimiento e hinchazón de la zona de sujeción de los dientes. Pero la enfermedad bucodental puede agravarse y derivar en una periodontitis provocando la movilidad en la dentura; en los casos más leves el diente puede que debilitar su adhesión y en la peor de las circunstancias el diente puede llegar incluso a caer. Sin embargo, la caída del



El enrojecimiento de la encía es uno de los primeros síntomas. / EPDA

mismo no podría tampoco sustituirse por un implante, porque la zona afectada es el hueso que sujeta la pieza dental y la solución pasaría por ámbito.

Esta enfermedad que daña el tejido y los huesos buco-

dentales que van desde la inflamación y el sangrado hasta la caída de los propios dientes es consecuencia del continuo consumo de tabaco, alcohol, diabetes o embarazos y solo podría solucionarse con una

limpieza exhaustiva de la dentadura y encías. Pero no realizada por nosotros mismo, sino poniéndonos en manos de un especialista que realice un raspado y alisado radicular exhaustivo a la zona afectado.



Higiene y limpieza son la solución. / EPDA

Aunque suene algo doloroso no lo es, solo tienes que ponerte en las manos de tu odontólogo de confianza. En Clínica Villalvilla te proponen un resultado eficaz de higiene para tus problemas periodenta-

les, anestesiando la zona dañada y que permitirá un mejor tratamiento de la misma, de manera sencilla e indolora. Si quieres recuperar tu sonrisa perfecta pide cita en el 963 500 840.





Clínica dental
Villalvilla

Implantología
Ortodoncia (adultos y niños)
Estética dental
Cirugía oral mínimamente invasiva
Periodoncia
Odontología conservadora
(prótesis y endodoncia)
Odontopediatría

FINANCIACIÓN A MEDIDA
NO SOMOS FRANQUICIA
Av. Camí Nou, 32 (bajo)
46950 Xirivella - Valencia

96 350 08 40

www.clinicadentalvillalvilla.es

Síguenos en:  

PAIPORTA



Cercavila al Festival. / EPDA

LA LOCALITAT CELEBRA LA QUARTA EDICIÓ DEL FESTIVAL MÓN DE CONTES

Paiporta reviu la història i llegendes de la Grècia antiga

REDACCIÓ | PAIPORTA

Del 18 d'octubre al 8 de novembre Paiporta acull la quarta edició del seu festival de narrativa oral més representatiu, Paiporta Món de Contes. Quatre setmanes durant les quals el públic assistent coneixerà els contes, mites i llegendes de Grècia, país convidat en aquesta edició.

La convocatòria d'enguany tindrà un significat especial, ja que estarà dedicada a la me-

mòria del gran mestre i amic conta contes Llorenç Giménez. Ell va ser un dels primers a participar com a narrador en aquest festival en la primera edició. "Cada persona siga gran, mitjana o xicoteta, és un narrador d'històries. Totes les persones saben contar". Eren les paraules que Llorenç ens deixava l'any passat per a convidar a tot el món a participar.

Com ja és habitual, el festival ha començat a calfar motors

amb la trobada "Món de Contes al Mercat", que ha acostatat al Mercat Municipal i els seus carrers música, històries i diversió de la mà de la companyia Rodamons Teatre. Visitants i veïnat han pogut gaudir d'un matí de contes molt animat.

Paiporta Món de Contes arriba a la seua quarta edició com a festival de narrativa oral consolidat i amb el mateix esperit que va impulsar la seua creació: valorar la tradició oral.

MISLATA

Mislata gana el premio 'CFCI Inspire Awards' de UNICEF

EL PROYECTO "I AM CITY" SE HA IMPUESTO LAS CIUDADES DE HO CHI MINH Y REGENSBURG

REDACCIÓ | MISLATA

Los premios 'CFCI Inspire Awards' de UNICEF han reconocido la labor de Mislata en políticas para los niños y jóvenes de la ciudad. En una ceremonia celebrada en la ciudad alemana de Colonia, el alcalde de la localidad, Carlos Fernández Bielsa recogía el prestigioso galardón que reconoce al proyecto "I am City (Soy Ciudad)" como mejor proyecto en "Entornos adecuados, seguros y limpios para niños y niñas". "Estar aquí, junto a los 18 finalistas de diferentes rincones del mundo y con proyectos tan interesantes, y recibir este premio es una de mis mayores satisfacciones. Todos buscamos con nuestros proyectos el bienestar y la felicidad de los más pequeños y que se reconozca que lo estamos consiguiendo es un



El alcalde, Carlos F. Bielsa, recogiendo el premio. / EPDA

doble premio", reconocía Bielsa.

El jurado ha puesto en valor las diferentes políticas y programas dirigidos a los más pequeños implantados en la ciudad, como son los caminos seguros para ir al colegio, la iniciativa de "Comercio amigo", la adaptación de los espacios públicos a las necesidades

de los niños y niñas o el programa "Juega y respeta". Un reconocimiento internacional por parte de UNICEF a un proyecto de una pequeña ciudad de menos de 50 mil habitantes entre los 226 proyectos presentados por 36 países del mundo y que supone todo un espaldarazo a las políticas de infancia y juventud.

COMERCIO

OFERTAS DE ANIVERSARIO EN TODOJUGUETE

REDACCIÓ | XIRIVELLA

Precios inmejorables y excelente variedad de juguetes junto a la atención de su equipo profesional son las propuestas que plantea Todojuguete para celebrar su aniversario. Con la campaña de Navidad a la vuelta de la esquina se acerca el momento de planificar las compras.

Desde Todojuguete apuntan que el catálogo del Aniversario recoge interesantes ofertas en diversas secciones como juguetes de tipo edu-

cativo, primera infancia, recreativos, musicales, radio control, muñecas, etcétera.

Todojuguete cuenta con una amplias instalaciones y en la actualidad cuenta con una gama de productos que abarca diferentes áreas como puericultura, juguetes, artículos para el aire libre, escolar, Halloween, etc. que han convertido a la empresa en todo un referente del sector. De hecho, la tienda de Todojuguete de Xirivella es un referente en la comarca

de l'Horta Sud y alrededores, con más de 2.000 metros de exposición y los mejores precios del mercado. Todobebé. Tras la experiencia acumulada en el mundo infantil, Todojuguete creó en el año 1995 la marca.

TODOBEBÉ

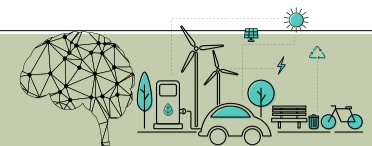
Este espacio integradado en todas las tiendas Todojuguete y con una clara vocación de cubrir la demanda integral del recién nacido. Todobebé es un espacio dedica-

do a los recién nacidos en el que se puede encontrar una amplia gama de productos y marcas que combinan la calidad y seguridad. Además, gracias a la TodyTarjeta, los clientes de Todojuguete pueden disfrutar de numerosas ventajas como acumular puntos que posteriormente se convierten en descuentos. Todojuguete Xirivella se encuentra ubicado en el número 2 de la Avenida dels Tarongers. Más información en www.todojuguete.es



Portada del nuevo catálogo de Todojuguete. / EPDA





QUART DE POBLET

Quart, una 'Smart City' que mejora la vida de sus ciudadanos

HA DESARROLLADO INICIATIVAS QUE FAVORECEN LA MOVILIDAD INTELIGENTE, LA EFICIENCIA ENERGÉTICA E HÍDRICA Y LA PARTICIPACIÓN DE LOS VECINOS

■ P. TERCERO | QUART

Quart de Poblet es uno de los municipios de España y de Europa que mejor ha desarrollado el concepto de 'Smart City', tanto a nivel de movilidad inteligente como de eficiencia energética o de participación ciudadana. La última de ellas, a cargo del Ayuntamiento, se ha centrado en un aspecto primordial en lo que a sostenibilidad se refiere: el cuidado y respeto por los recursos naturales, y más concretamente, el agua.

El avanzado procedimiento permite la detección y localización temprana de fugas de agua en redes de abastecimiento gracias al uso de una serie de microsectores virtuales de la red y del seguimiento de los valores hidráulicos a través de caudalímetros. Esto significa que el sistema permite detectar cualquier anomalía que se produzca en el flujo del agua, como la causada por una fuga, y localizar geográficamente en qué punto exacto se ha producido, permitiendo que sea reparada cuanto antes.

OBJETIVO: FUGA 0

Si los avances tecnológicos con los que está dotado el servicio ya permitían minimizar las fugas, el objetivo ahora es llegar a la 'fuga-0'. Además, para evitar que la capacidad de transporte del agua en la red los caudalímetros se han colocado en 'by-pass'.

Se trata de una iniciativa de I+D+i financiada por el Centro para el Desarrollo Tecnológico Industrial (CDTI), dependiente del Ministerio de Ciencia, Innovación y Universidades, que está desarrollando Global Omnium desde junio de 2017.

En una primera fase, el lugar escogido para esta experiencia fue el sector del polideportivo municipal, un área idónea ya que la práctica totalidad de abonados y abonadas disponen de telelectura y, además, el sector presenta un buen rendimiento hidráulico por lo que no se esperan anomalías que pudie-



Nuevo sistema hidráulico en Quart de Poblet. / EPDA



El concejal Nofuentes viendo una prueba. / EPDA

VOZ A LOS CIUDADANOS

APP Naturaleza o el Proyecto SmartGov, dos de las iniciativas más destacadas

Dos de las iniciativas impulsadas tienen que ver con la naturaleza y el buen gobierno. Así, se ha implementado una APP pionera, denominada Guía de Avistamiento de Fauna de Quart de Poblet, que recoge 21 especies de aves, además de anfibios, peces, mamíferos y reptiles, que se pueden observar en las riberas del Túria a su paso por Quart. Consta de un mapa del recorrido, en el que pinchando sobre cada zona se determina qué animales podemos ver en concreto en ese punto y, además, cada especie está clasificada en función de si la observación es factible en primavera, verano, otoño o invierno; si es autóctona o procede de Europa, Asia o América; si es carnívora, herbívora u omnívora, y si es nidificante o migratoria, acuática o ligada a entornos acuáticos, nocturna o tóxica/venenosa. Además, hay una ficha explicativa de cada uno de los 30 animales descritos. Por otro lado, está el proyecto SmartGov, dentro del cual se desarrolló la experiencia piloto de la ruta escolar segura. Se trata de una iniciativa que pretende establecer nuevos métodos inteligentes de gobierno y apoyar el uso de las tecnologías de la información y la comunicación para potenciar un sistema efectivo de comunicación y de toma de decisiones que incluya a los ciudadanos. Permite recoger los datos que la ciudadanía emite desde diferentes canales, armonizarlos y analizarlos para sacar conclusiones sobre sus demandas reales, la gestión eficaz y eficiente del Big Data.

ran distorsionar los resultados de las pruebas de campo.

Actualmente, se está extendiendo y se están colocando sensores en distintos barrios del municipio. Se ha dotado al polígono industrial de este sistema de monitorización, continuando así con la implementación de un modelo inteligente y sostenible de gestión.

Instalación del sistema de contadores inteligentes de agua y la sectorización de la red, permite ahorrar 105.000 metros cúbicos de agua y reducir en 82,52 toneladas las emisiones de CO₂. Cabe recordar que este sistema permite, gracias al Big Data y la gestión de la información, la detección inmediata de fugas ocultas, así como minimizar fraudes y reducir el tiempo de las reparaciones.

Pensando en el futuro, se está desarrollando una aplicación móvil o APP cuya función será aglutinar y proporcionar aquella información generada por el sistema de contadores inteligentes a los clientes de los mismos, de tal forma que éstos podrán parametrizar sus consumos con dos fines: la detección de incidencias y la eliminación de la facturación de consumos estimados por razón de ausencia de lectura.

MOVILIDAD SOSTENIBLE

Se está implementando de un sistema de gestión del aparcamiento público, con la instala-

ción de sensores, una aplicación para móvil y una web, que permite conocer en tiempo real las plazas libres en las zonas de estacionamiento públicas, incidendo especialmente en las reservadas a personas con movilidad reducida. El sistema tiene otras funcionalidades a desarrollar en un futuro, como determinar si se está haciendo un uso fraudulento del estacionamiento PMR o si se ha superado el tiempo establecido en las de carga y descarga, instalación de semáforos e iluminación inteligentes, la incorporación progresiva de vehículos eléctricos a la flota municipal, implantación de SUDS: sistemas de drenaje urbano sostenibles. En este caso han sido aprobados por la Confederación Hidrográfica del Júcar. "Esto nos permite urbanizar la parte oeste del área industrial, que estaba bloqueada porque no existía una solución adecuada para drenar las aguas pluviales", ha señalado Bartolomé Nofuentes, teniente de alcalde.

Otras ventajas son:

- Plan de Control de Vertidos, que permite detectar anomalías en el agua producidas por las empresas. Esto no solo implica una mejora de la calidad del agua y del medio ambiente, también supone un importante ahorro económico, ya que el coste de la contaminación generada por empresas que no cumplen la normativa recaía en el Consistorio.

- Implantación de energía solar térmica en instalaciones municipales y se está trabajando para monitorizar los consumos energéticos, estableciendo el porcentaje de reducción de la huella de carbono y ofreciendo esos datos a la ciudadanía en formato abierto.

- APP Tejido Empresarial, En Clau Empresarial e Industrial, que nace con el objetivo principal de poner en valor y visibilizar el tejido económico municipal, actuando como guía de actividades empresariales, industriales, comerciales, profesionales y de servicios.

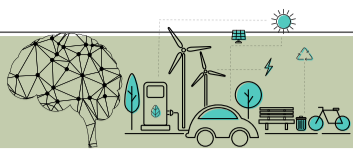
- APP Ocupació. Desarrollada por el Centro de Empleo y Desarrollo (CED) de Quart de Poblet para apoyar la búsqueda de empleo y la orientación laboral.



III Gala Premis Q

QUART DE POBLET 2019
30 Octubre 2019

al comerç
i a la iniciativa
emprenedora



Torrent, una ciudad innovadora

DESDE HACE CUATRO AÑOS, LA CAPITAL DE LA COMARCA DE L'HORTA SUD ESTÁ REGENERANDO SUS CALLES, BARRIOS Y ESPACIOS PÚBLICOS

REDACCIÓN | TORRENT

Torrent es una ciudad que apuesta por el progreso. Durante los últimos años, se han incrementado todos los servicios, infraestructuras e instalaciones públicas, convirtiendo a la capital de l'Horta Sud en una Smart City amable para las personas. Esto es, en parte, gracias a la Estrategia de Desarrollo Urbano Sostenible e Integrado (EDUSI), cofinanciada al 50% con fondos europeos del Programa Operativo Plurregional POPE - FEDER, que el Ayuntamiento de Torrent inició en el año 2015 y que seguirá desarrollándose durante los próximos 10 años.

Así, desde hace cuatro años, el consistorio está regenerando sus calles, barrios y espacios públicos; mejorando la accesibilidad de las personas mayores o con movilidad reducida; actuando en puntos conflictivos de la ciudad para aumentar la seguridad; respetando el medio ambiente; protegiendo contra incendios forestales las áreas boscosas del Vedat, Serra Perenxisa y los barrancos del término municipal, y, en definitiva, convirtiendo a Torrent en una ciudad atractiva y agradable para vivir. Algunas actuaciones ya son una realidad como la nueva rotonda en la avenida Reina Sofía y la de Quatre Camins, el proyecto Rutas Escolares Seguras, el Plan de Movilidad de Vehículo Eléctrico, el sistema Smart Water o el servicio de teledetección de Rutas Saludables.

RUTAS ESCOLARES

Apostando por la autonomía de los niños y niñas, el consistorio ha puesto en marcha el proyecto piloto y pionero Rutas Escolares Seguras, con el que 2.500 alumnas y alumnos de seis centros docentes: los

CEIP Federico Maicas, Antonio Machado, Miguel Hernández, Les Terretes, Sant Pasqual y el IES La Marxadella torrentinos pueden caminar hacia sus escuelas de manera segura. Para ello, el recorrido cuenta con unos modernos pasos de peatones 3D que son tridimensionales y provocan una frenada instintiva de los conductores, además de tres tipos de indicadores distintos: las ecoseñales verticales, atractivas por su forma y muy visibles; las horizontales, pintadas en las aceras; y los pasos de peatones personalizados e identificados con el texto "ruta escolar".

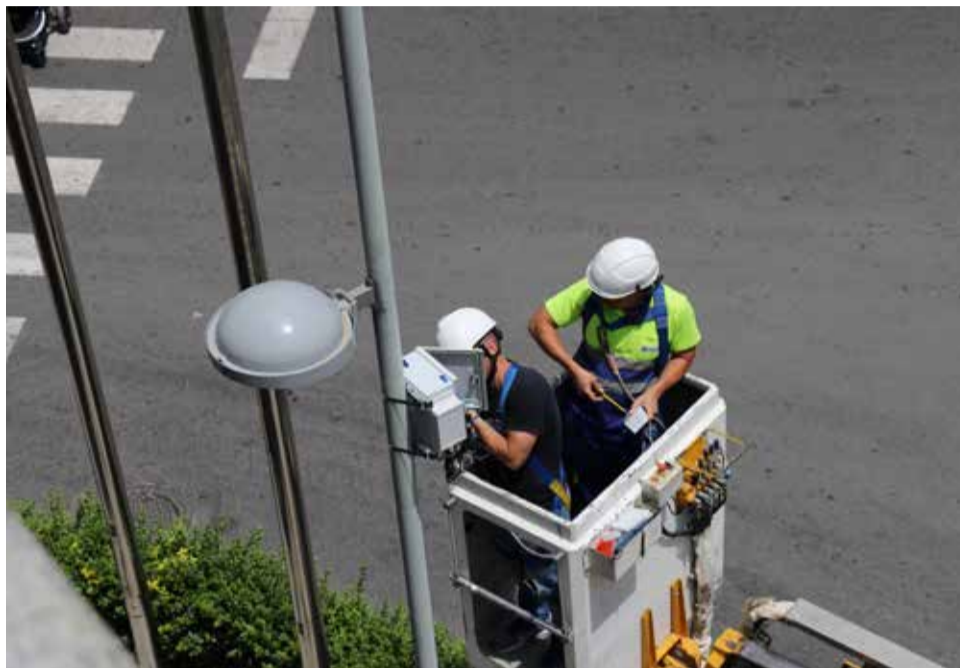
El alumnado participante también ha recibido un llavero bluetooth para llevarlo en sus mochilas y, a través de una app diseñada específicamente con este fin, los padres y madres tienen constancia de la llegada de sus hijos e hijas al colegio.

El proyecto Rutas Escolares Seguras recibió el 19 de septiembre un reconocimiento en la IV edición de los Premios de la Semana Europea de la Movilidad Sostenible en la Comunitat Valenciana organizado por la GVA. Por ser una la apuesta de los municipios por la implantación de iniciativas sostenibles y Torrent ha sido premiado, en la categoría de Gran Ciudad, por su proyecto de rutas escolares seguras e inteligentes.

La nueva glorieta de Quatre Camins y la de Reina Sofía, un alivio para el tráfico de la zona

VEHÍCULO ELÉCTRICO

El Plan de Movilidad del Vehículo Eléctrico, cuya implementación se hará en tres fases, está transformando a Torrent en una ciudad que respeta el medio ambiente, menos contaminante y más agradable en la que vi-



Instalación de sensores. / EPDA



Ruta Escolar. Funcionamiento de Smart Water. / EPDA



vir. Mediante 15 puntos de recarga para coches eléctricos, que darán cobertura a todo el municipio, los vecinos y vecinas podrán desplazarse con sus vehículos eléctricos y contar con puntos para su recarga.

Por el momento, ya se han instalado tres puestos de suministro eléctrico: uno de uso público (plaza Unión Musical) y dos más para uso de la administración (frente a la Brigada de Obras y junto a las

instalaciones de Policía Local).

AHORRO DE AGUA

Para evitar el desperdicio de agua en las instalaciones deportivas, el pabellón El Vedat y el polideportivo Anabel Medina cuentan con el innovador sistema Smart Water; una iniciativa para evitar el desperdicio en los momentos de espera hasta la llegada del agua caliente hasta el punto de consumo. En este proce-

so el agua fría fluye hasta la llegada de la caliente, pero, en lugar de hacerlo hasta el desagüe, se recoge en un depósito para su posterior utilización. El sistema Smart Water ahorra, además de agua, la energía necesaria eléctrica o de gas para su calentamiento. Con la puesta en marcha, el sistema Smart Water puede evitar el desperdicio de más de 10 litros de agua en cada uso hasta la llegada del agua fría, pudiendo suponer un ahorro de dos millones y medio de litros.

RUTAS SALUDABLES

Para mejorar la calidad de vida de los torrentinos y torrentinas, el consistorio ha diseñado la nueva aplicación Rutas Saludables, con la que pueden caminar por la ciudad por diferentes rutas teniendo en cuenta los criterios de menos alérgenos, menos ruido, más sombra y mejor calidad del aire. El programa informático, que proporciona a la ciudadanía información de interés acerca de los trayectos

y rutas por la ciudad, comunica dónde puede ir cuando haya una posible ola de calor dentro del municipio (existencia de refugios climáticos), los parques locales con mayor calidad y las áreas de la ciudad que acumulan más calor. La aplicación puede utilizarse tanto en móviles, tablets y ordenadores, y en esta primera fase permitirá elegir una de las tres primeras rutas y compararla con la más corta. Una vez se hayan instalado los dispositivos de sensorización que se plantean instalar, también se incluirá la calidad del aire.

La segunda fase de mejora de Rutas Saludables incluirá la posibilidad de elegir el tipo de ruta y otras características, como analizar lo saludable que son los recorridos habituales (llevar a los niños y niñas al colegio, ir de compras, etc), analizar por dónde deberíamos andar o correr cuando salgamos a hacer deporte, e incluso guardar nuestras rutas habituales. Además, la plataforma incluirá dos indicadores ambientales fundamentales: temperatura superficial y calidad de vegetación de cualquier parte del municipio, y que se pueden consultar a través de un sencillo visor.

En este sentido, también se han instalado sensores para alertar sobre la calidad del aire, la contaminación acústica o, incluso, indicar cuántas plazas de aparcamiento hay libres. De esta manera, el ayuntamiento ha colocado estas redes en lugares donde se registra un mayor tráfico, como en la puerta del consistorio o en el último tramo de la Avenida Al Vedat, y que servirán para incrementar la calidad de vida de los vecinos y mejorar los servicios. El objetivo es determinar el nivel de contaminación acústica.



UNIÓN EUROPEA

CON
EUROPA
TORRENT
SUMA+



PROYECTOS COFINANCIADOS
CON FONDOS FEDER

Una manera
de hacer Europa

AJUNTAMENT
TORRENT

EDUSI
TORRENT

+ de AQUÍ

Áreas industriales

OCTUBRE DE 2019 | EL PERIÓDICO DE AQUÍ ■ L'HORTA SUD



■ P. VALENCIANO | ALFAFAR

El Periódico de Aquí entrevista al alcalde de Alfafar, Juan Ramón Adsuara, para analizar el potencial económico de la ciudad y las medidas que han llevado a cabo desde el consistorio para fomentar la acogida de grandes superficies pero sin olvidarse de los comercios tradicionales.

► **Alfafar se ha convertido en uno de los polos económicos y creación de empleo más importantes de la Comunitat Valenciana. ¿Cómo se ha conseguido?**

► Se trata de un trabajo de todos. De los que se esfuerzan cada día, se levantan temprano para ir a trabajar y sacar sus negocios adelante. Por nuestra parte, durante los últimos 8 años hemos fomentado la creación de una zona comercial potente sin descuidar el comercio de proximidad. En cuanto a la creación del área comercial hemos buscado atraer a empresas que nutrieran la zona, generando poco a poco una suerte de "efecto llamada" que ha hecho que este área crezca considerablemente durante los últimos años. De este modo, hemos conseguido que la zona comercial de nuestro municipio sea una de las más relevantes de la Comunitat y, con ello, hemos aprovechado para aplicar políticas de empleo a través de nuestra Agencia de Desarrollo Local firmando convenios de formación para que aquellas personas que hagan algún curso en el ADL puedan realizar sus prácticas en empresas de la zona comercial.

► **¿Cómo se combina la defensa del comercio tradicional y de áreas empresariales tan importantes como el Parque Comercial Alfafar?**

► Creemos que son dos formas de negocio compatibles en un entorno como el nuestro. Desde el ayuntamiento fomentamos también la compra local a través de iniciativas como, por ejemplo, el bono escolar para las familias. Este bono es un convenio que firmamos desde hace años con comercios de la localidad para que las familias lo canjeen ahí, renovando el material escolar y favoreciendo al crecimiento de este tipo de comercios.

► **¿Qué se ha hecho desde el Ayuntamiento para promover la instalación de empresas y comercios en la localidad?**

► En el marco del plan estratégico del Ayuntamiento hemos intensificado el contacto entre todos los protagonistas implicados: planteamos



Juan R. Adsuara

Primer edil del municipio de Alfafar y portavoz del PP en la Diputación de València. / EPDA

"TENEMOS QUE FAVORECER LOS CAUCES PARA QUE EL COMERCIO EVOLUCIONE"

ADSUARA RECLAMA QUE LAS ADMINISTRACIONES

DOTEN DE TRANSPORTE PÚBLICO LA ZONA

los objetivos de empleo y cuota de mercado de nuestro tejido comercial en la actualidad, tanto de gran consumo como de proximidad. Planteados estos objetivos, el Ayuntamiento de Alfafar facilita las herramientas y las vías administrativas necesarias para conseguirlo, un reto plausible dado el potencial de nuestro sector comercial.

► **La proximidad a Valencia y las buenas conexiones, ¿son claves?**

► Sin duda, pero por nuestra parte no queremos dejar de exigir una mejor conexión de transporte público. Nosotros hemos hecho nuestra parte con infraestructura y con la conexión lógica de Alfafar, pero ahora les toca

a las administraciones competentes dotar de transporte público de calidad al municipio y a la zona comercial. En este punto estaremos siempre al lado de los vecinos y vecinas solicitando que esta conexión sea más intensa y mejor. Porque la localidad la necesita y la zona comercial la merece.

► **¿Qué iniciativas de futuro vinculadas con la economía, el comercio y la empresa tiene en cartera el gobierno municipal de Alfafar?**

► Desde hace unos años estamos haciendo hincapié en la realización de acciones formativas a comerciantes con el objetivo de que se actualicen en disciplinas digitales. Pero también organizamos ferias de comercio para promover el comercio de proximidad o llevamos a cabo acciones de dinamización del comercio a través de campañas publicitarias.

► **¿Cuál debería ser la relación entre el sector comercial y las administraciones públicas?**

► Fomentar su independencia y capacidad resolutoria. El Ayuntamiento tiene que facilitar los cauces para que el comercio evolucione y se transforme, que logre la necesaria adaptación a las nuevas exigencias del consumo y la economía. La función del Ayuntamiento debe ser acompañar y mentorizar, disponiendo las herramientas para que el comercio logre adaptarse y tener éxito en este nuevo entorno de competitividad con las grandes operadoras.

► **¿Cuál es el futuro del comercio tradicional y su adaptación al consumidor?**

► Está en la especialización y en una oferta selectiva diferenciadora, con más calidad, más cercanía y fomentando mayor confianza con una clientela de proximidad.

► **¿Qué balance hace del trabajo de la Agencia de Desarrollo Local (ADL)?**

► Es un balance positivo, las acciones de formación de empleo que realiza a la población suponen una oportunidad excelente para las personas desempleadas del municipio de especializarse y de encontrar un empleo en Alfafar. Se realiza un trabajo enfocado tanto en los comercios como en los posibles empleados, es una doble vertiente necesaria para favorecer a todos los que vivimos en Alfafar.

HTH

LES TEUES COMPRES A ALFAFAR

a és!
Comerç

ESPECIALIZACIÓN DE LA OFERTA COMERCIAL Y EMPRENDIMIENTO

ALFAFAR PROYECTA, A TRAVÉS DE SU AGENCIA DE DESARROLLO LOCAL, UNA LOCALIDAD COMPETITIVA QUE AFRONTA LOS RETOS ECONÓMICOS DEL FUTURO

■ REDACCIÓN | ALFAFAR

Las economías locales forman parte ya del flujo económico global y ese cambio ya no tiene vuelta atrás. Alfafar, caracterizada por una economía de servicios, ha sabido adaptarse progresivamente a las exigencias de un tablero de juego cada vez más competitivo. ¿Cómo? Potenciando el desarrollo de una oferta comercial muy variada, en la que la presencia de grandes empresas globales se complementa con un pequeño comercio que trabaja su especialización en la proximidad. El siguiente paso para Alfafar Ciudad de Empresas es coger el tren de la innovación.

UNA GRAN OPORTUNIDAD PARA EL COMERCIO DE PROXIMIDAD

El modelo Alfafar Ciudad de Empresas apuesta por un comercio de proximidad especializado, en el que los conceptos de hipersegmentación del público objetivo y el esfuerzo en la atención al público sean su valor diferencial. En esta línea, la Agencia de Desarrollo Local (ADL) sigue trabajando en diseñar programas formativos, junto a instituciones como Cámara de Comercio, para capacitar a los comerciantes locales en los pilares del marketing y de las competencias digitales para la gestión comercial.

LA GRAN SUPERFICIE AUMENTA SU OFERTA

El empleo y bienestar parten de la creación de riqueza. Alfafar Ciudad de Empresas incrementa su esfuerzo en atraer nuevas marcas globa-



“

El modelo Alfafar Ciudad de Empresas apuesta por un comercio de proximidad especializado.

les con gran capacidad para absorber mano de obra local. En este sentido, como agencia de colocación, la ADL trabaja en detectar las necesidades formativas para que las personas desempleadas puedan ajustarse a las competencias profesionales exigidas. A su vez, estas empresas cuen-

“

La ADL trabaja en reforzar su papel en torno al emprendimiento de carácter innovador.

tan con una ayuda municipal para la contratación de candidatos locales.

INCENTIVAR UN EMPRENDIMIENTO INNOVADOR

La ADL trabaja en reforzar su papel en torno al emprendi-

“

El empleo y bienestar parten de la creación de riqueza.

miento de carácter innovador, que permita sumar una oferta diferente, especializada y competitiva.

Desde el año 2013, el Ayuntamiento de Alfafar dedica cada año una partida exclusiva de sus presupuestos para ayudas a la creación de nuevas iniciativas empre-

“

Alfafar Ciudad de Empresas incrementa su esfuerzo en atraer nuevas marcas globales.

dedoras locales. Es importante evolucionar pero sin olvidarse de la tradición.

El objetivo ahora es mejorar el servicio al emprendedor, facilitando herramientas y un seguimiento personalizado que permita consolidar el modelo Alfafar Ciudad de Empresas.



ALFAFAR

La ADL y la asociación de comercios Acypal visitan la Retail Future 2019

► La Agencia de Desarrollo Local (ADL) y su concejala, María Dolores Caballero, han visitado la segunda edición del Retail Future, la exposición sobre digitalización y tecnología para el pequeño comercio y la artesanía, celebrada en Feria Valencia. El objetivo es “conocer de primera mano las tendencias en el campo del marketing digital y cómo esas herramientas son utilizadas por pequeños comerciantes de forma exitosa para sus negocios”.

En este sentido, la ADL trabaja en planificar y diseñar nuevos programas municipales que permitan al pequeño comercio acometer de forma más firme y segura el gran reto que se le plantea: “la adaptación a los nuevos hábitos de consumo y el reto de la competencia global, que obligan al comercio de proximidad a especializarse y sacar partido a la proximidad como valor diferencial”.

Asimismo, la Asociación de Comerciantes y Profesionales de Alfafar (Acypal) ha formado parte de la presentación de la nueva herramienta Nou Gremial, un proyecto piloto de Unió Gremial en el que participa Acypal y que en pocas semanas comenzará a implementarse. Se trata de una nueva plataforma a través de la cual los asociados de Acypal podrán crear su propia web o tienda online.

COMUNIOUO
CONSULTORÍA DE COMUNICACIÓN
PUBLIC AFFAIRS



- Consultoría de asuntos públicos
- Comunicación
- Relaciones institucionales
- Formación y planes estratégicos

+34 616 30 57 42 | 678 70 06 25 | 664 47 62 15 · comunicouo.com



ALFAFAR PARC, DISFRUTA DE LAS MEJORES EXPERIENCIAS EN RESTAURACIÓN & SHOPPING

EN FAMILIA, CON AMIGOS, EN
PAREJA O SOLO, EL MEJOR SITIO
PARA EL ENTRETENIMIENTO Y EL
OCIO ES LA CIUDAD DE ALFAFAR

■ M. V. | ALFAFAR

El polígono industrial, Alfafar Parc, es uno de los referentes comerciales de la zona del litoral de la Comunidad Valenciana. Este espacio aglutina una superficie total edificable de 223.300 m² dedicados a la restauración y a grandes comercios internacionales.

Además de ser considerada una de las mayores áreas comerciales valencianas, también es todo un símbolo a nivel nacional, siendo uno de los parques comerciales al aire libre más grandes de España.

La orientación comercial del parque permite dar entrada a nuevos operadores, que todavía no están presentes en el área de València. El parque representa un mix comercial que además alberga el primer espacio de Ikea en la Comunidad Valenciana. Los visitantes pueden disfrutar también del centro comercial exterior MN4 que cuenta con un gran número de cadenas textiles y una amplia zona de entretenimientos con salas de cine y parques infantiles.

Pero no todo será *Shopping* en Alfafar Parc, porque los visitantes podrán disfrutar de

una amplia variedad de cadenas de restauración de talla mundial.

CIUDAD DEL MUEBLE

Uno de los emblemas del parque comercial es la popular cadena de mobiliario sueca, Ikea. La tienda abrió sus puertas el 17 de junio de 2014 y desde entonces ha logrado fidelizar a millones de compradores llegados desde distintos puntos de la Comunidad Valenciana.

Al abrigo del gigante sueco han sido muchas las marcas que han querido completar la demanda, convirtiendo al polígono en un parque comercial especializado en el mobiliario para el hogar.

Entre los espacios que se pueden encontrar están Leroy Merlin, Bauhaus, Bio Sofás, Cocinas Schmidt, Muebles Max Descuento, Dormitienda, Tempur o Flex; entre otras más desconocidas y de carácter local que han decidido emprender y hacerse un hueco destacado en este sector.

Son muchas las familias que no dudan en escoger Alfafar Parc para amueblar su casa con productos de cali-



dad, de confianza y, sobre todo, con un precio amoldable a todos los bolsillos.

RESTAURACIÓN Y OCIO

En pareja, en familia o con amigos; son muchos los que aprovechan el fin de semana o cualquier día para disfrutar de su tiempo libre en el polígono industrial de Alfafar.

Muchas cadenas de restauración internacional han decidido instalarse en la ciudad

como es KFC, Tony Roma's, Burger King, Vips, Ginós o restaurantes asiáticos. Una amplia variedad, cómoda, fácil y rápida, de la que disfrutan tanto grandes como pequeños.

Tras la comida, no es de extrañar que se den una vuelta por las tiendas del centro comercial MN4. Pero Alfafar Parc también cuenta con sus propias cadenas textiles como Orchestra, Decathlon o

Globo Moda. Además de encontrar tiendas más especializadas en productos de papelería como Ofiarea.

Un catálogo atractivo, donde destacan los productos de calidad y para todos los públicos. Alfafar Parc es mucho más que una zona comercial, es un espacio donde disfrutar de nuestro tiempo libre con las mejores experiencias tanto en materia gastronómica como de *shopping*.



Alfafar Parc es uno de los parques comerciales más grandes del litoral valenciano y del territorio español con 223.300 m² dedicados al entretenimiento.



La cadena de muebles sueca, Ikea, es uno de los referentes de la zona y a su abrigo se han instalado un gran número de tiendas dedicadas al mobiliario del hogar.

8

NOTICIAS



lunes a
viernes
13:50 h

#la8tv

la tele de aquí

www.laocho.tv

RAMÓN MARÍ
ALCALDE D'ALBAL

“Esta legislatura serà una realitat la inauguració de l'estació de tren, una reivindicació històrica”

“AUGMENTAR LA QUALITAT DE VIDA DELS NOSTRES VEÏNS HA MARCAT EL NOSTRE FULL DE RUTA I APOSTAREM PER LES SMART CITIES PERQUÈR CONTRIBUIRAN A FER-HO”

■ PERE VALENCIANO | ALBAL

► **Quins són els principals reptes d'esta legislatura, fins al 2023?**

► El més important i que serà una realitat esta legislatura serà la inauguració de l'estació de tren, les obres començaran abans que acabe este 2019. És una reivindicació que compleix més de 12 anys i que serà possible gràcies al treball incansable del meu govern i l'ajuda del Ministeri de Foment, a través de l'ADIF. Altres reptes seran la construcció del segon institut per acabar amb la massificació que pateix el centre de secundària actual. A més, continuem batallant per un nou Centre de Salut i la prestació de l'atenció continuada, de fet, he demanat una entrevista amb la

consellera de Sanitat per abordar amb ella esta necessitat.

► **Parlem de mobilitat, com es pot millorar dins del municipi, amb altres de l'Horta Sud i amb València?**

► Albal està apostant per la creació de carrils bici. Abans d'esgotar el mandat haurem construït sis quilòmetres d'este tipus de vies, una d'elles connectarà el poble amb la futura estació. Altre objectiu serà aconseguir la connexió amb el carril bici intercomarcal desenvolupat junt a la plataforma de l'AVE i que discorre des de Picassent i Alcàsser als termes de Torrent i Picanya. En este sentit també puc anunciar-vos que estem treballant en l'ordenança de mobilitat municipal que regularà



Ramón Marí, alcalde d'Albal. / EPDA

l'ús dels nous vehicles. Esta manera de dissenyar el nostre municipi de dotar de protagonisme a la ciutadania enfront del vehicle, ens ha fet valedors del Premi de Mobilitat atorgat per la Conselleria d'Infraestructures que ens ha guardonat pel projecte de semipeatonalització del casc antic.

► **Com van les obres del segon parc més gran del municipi: La Balaguera?**

► Estaran acabades abans que finalitze l'any donat que acaben de començar els treballs de plantació de les zones verdes. Amb ell sumem 35 parcs municipals destinats a l'oci, el benestar, l'esport i un lloc bio saludable per al veïnat i les mascotes.

► **Després d'anys parat reivindicada que es pose en ús el quartel de la Guàrdia Civil. Quan i què es vol fer?**

► En 2009 vàrem construir un edifici capacitat per a 30 persones, comptant amb el compromís de la

Direcció de Madrid, l'objectiu era augmentar la seguretat al poble, desdoblant la caserna d'Alfajar. Des de la seua inauguració continua parat i ara he tornat a reivindicar la seua posada en marxa o la cessió perquè pugam fer un ús municipal d'ell. La Delegació del Govern ja s'ha posat en contacte en mi i els he fet arribar tota la documentació que m'han demanat. Estem a l'espera d'una resposta.

► **El Centre de Dia ha estat altra lluita fins posar-ho en marxa i ara sembla que Albal ho ha aconseguit.**

► Sí, dotar d'ús este immoble que vàrem construir en 2016 ha sigut altre objectiu perquè volem augmentar la qualitat de vida de les persones amb discapacitat i facilitar la conciliació a les seues famílies. El plenari d'Albal, per unanimitat, acaba d'aprovar l'inici dels tràmits per a la concessió de l'ús de l'immoble a AVAPACE que acollirà a 30 persones amb diversitat funcional.

► **Albal és un poble amb deute o. Com s'ha aconseguit en uns anys de crisi tan durs?**

► Tenim una situació privilegiada fruit de la política austera que hem practicat en els anys més durs de la crisi, som dels pocs municipis de la província lliure de deute, des de fa dos anys.

► **Parlem de futur. Projectes que vol fer i farà durant els 3'5 anys de legislatura?**

► Alguns ja els he descrit en esta conversa però trobe també important aconseguir un Albal net, posant els recursos necessaris i fent un prec de conscienciació al veïnat perquè ens ajude en este propòsit. El poble és la casa de totes i tots i hem d'aconseguir que siga modèlica, un reflexe del que som. Des dels canals de comunicació municipals: xarxes, web i ràdio estem fent un prec a la col·laboració ciutadana, que respecten el poble i que ens ajuden a detectar conductes incíviques per sancionar-les. Acabem de posar en marxa un nou canal, un telèfon d'incidències on, via whatsapp, ens poden informar d'estos fets, és el 627 627 000.

► **Albal aposta per convertir-se en una ciutat intel·ligent?**

► Albal duu treballant des d'ahir en la ciutat de hui, transformant la ciutat de demà, del futur. L'arribada del tren és la mostra palmària del que dic. Fa més d'una dècada que estem bolcats en un projecte de futur, deixant-nos la pell en ell perquè va a suposar un revulsiu demogràfic i social importantíssim. Augmentar la qualitat de vida del nostre veïnat ha marcat el nostre full de ruta i com que les smart cities contribuiran a fer-ho possible també apostarem per esta iniciativa amb criteri, intel·ligència, seny i responsabilitat política perquè són projectes que requereixen una alta inversió i Albal, esta legislatura, ha de fer front al finançament de l'estació.



AJUNTAMENT
D'ALBAL

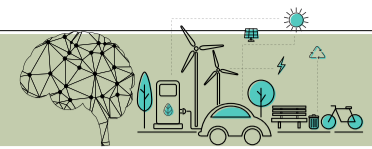
Whatsapp
INCIDÈNCIES/INFORMACIÓ
Ajuntament d'Albal

627 627 000

1. Envia un sms amb el teu nom i cognom i la paraula "ALTA"
2. Comunica avaries o incidències a la via pública
3. Adjunta localització i/o imatge

#AlbalServeipúblic





URBANISMO

White Homes apuesta por Torrent

■ TRAS AURA RESIDENCIAL, LA EMPRESA HA EMPEZADO A COMERCIALIZAR ARPEGGIA RESIDENCIAL

■ REDACCIÓN | TORRENT

La empresa promotora de nueva generación, White Homes y perteneciente a la gestora de capital valenciana, White Investing, ha comenzado a comercializar, con Creativa Homes, su segunda promoción en Torrent. Se trata de Arpeggia Residencial, que dispone de 30 viviendas plurifamiliares en tres alturas con dos, tres o cuatro dormitorios y dos baños, así como garaje y trastero. Con tan solo un mes de comercialización el porcentaje de viviendas vendidas es del 20%.

Además, el residencial cuenta con unas zonas comunes magníficas para disfrutar de un estilo de vida relajado: bañarse en la piscina, jugar con los niños en el parque o quedar con amigos para hacer celebraciones. Las diferentes tipologías de vivienda ofrecen distintas opciones de distribución y orientación, para ele-



Arpeggia residencial. / EPDA

gir la más acorde a gustos y necesidades. Se puede escoger entre plantas bajas que cuentan con jardín privado, viviendas con amplias terrazas o áticos en dos alturas con solárium. Arpeggia Residencial se encuentra en la zona del Auditorio, conocida por su tranquilidad, pero perfec-

tamente conectada con la zona urbana de Torrent a través de la Avenida al Vedat. Está rodeado de zonas ajardinadas y a escasos minutos del idílico entorno de El Vedat. Esta es la segunda promoción que White Homes hace en Torrent ya que durante este año ha entregado las viviendas de

Aura Residencial, un edificio de 27 viviendas en la Avenida de El Vedat, con un estándar de calidades alto. La inversión de la empresa en ambas promociones asciende a 12 millones de euros.

■ SOBRE WHITE INVESTING

White Investing es una empresa valenciana que ofrece la posibilidad de invertir en el negocio promotor, sin la obligación de asumir los riesgos propios del mismo. Su equipo está conformado por más de 30 profesionales que aportan su experiencia en el ámbito de la promoción inmobiliaria con una clara orientación al cliente y con una oferta de servicios que se adaptan a las necesidades del mercado. Más de 15 años tanto en la gestión y promoción de activos inmobiliarios, como en el desarrollo del suelo o su planificación, el desarrollo residencial, comercial y la gestión financiera asociada.

ECONOMÍA

La Fundación Idea't con el comercio local

■ EL CONSISTORIO APOYA LAS PYMES CON FORMACIÓN Y ASESORAMIENTO

■ REDACCIÓN | TORRENT

Las Smart Cities evolucionan pero sin olvidar su historia. Por eso, el ayuntamiento de Torrent crea la Fundación Idea't, un organismo que ayuda a las pequeñas y medianas empresas locales que tantos puestos de trabajo generan en la ciudad.

La fundación asesora a los autónomos y a los futuros comerciantes, gente emprendedora que también puede tener su hueco en la ciudad. Porque los comercios llenan de vida cualquier municipio. Además, a través de acuerdos de colaboración impulsan la economía y el empleo en Torrent.

Un claro ejemplo de las iniciativas que se han llevado a cabo en el municipio es una tarjeta monedero con la que pueden comprar en las dis-

idea't

Logo de Idea't. / EPDA

tintas tiendas que puedan encontrar en Torrent. Una tarjeta con la que podrán obtener descuentos y entrar en sorteos que realizan desde la asociación de comerciantes.

Por otra parte, la fundación ayuda también a los comercios a través de la formación continua con cursos y talleres útiles para su día a día. Pero la gente desempleada también puede aprovecharse de esta iniciativa educativa para renovarse y tener más oportunidades dentro del mundo laboral.

UNA GRAN OBRA JUNTO A L'AUDITORI DE TORRENT

ARPEGGIA

residencial



Piscina



Jardines



Parque Infantil



Garaje y Trastero

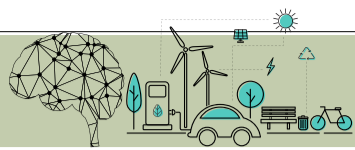
30 exclusivas viviendas, plantas bajas con jardín privado y áticos con solárium donde vivir acorde a tus sueños y en total armonía con la naturaleza

promueve
WHITE HOMES

proyecta
Anima arquitectura

comercializa
CREATIVA HOMES

arpeggiarresidencial.es | 656 233 332



REGALA'T UN DESCOMPTA PEL TEU ANIVERSARI!



BASE: DEPORTES BACETE

Av. Al Vedat, 88
Esports

BICICLETES XAVI CANO

C/ Sant Valerià, 21 baix dreta
Esports

INTERFILM TORRENT

C/ Músic José Ortí Soriano,
12 baix 1
Fotografia

OCAÑA Y GIL FOTÓGRAFOS

C/ Pare Méndez, 156
Fotografia

CORDÓN JOYEROS

Av. Al Vedat, 88
Joieria

BED'S

C/ Sant Cristòfol, 4
Llar i decoració

CRISTALERÍA YAGO

C/ El Salvador, 23
Llar i decoració

DECORACIÓN SÁNCHEZ

Av. Al Vedat, 133
Llar i decoració

SGARPA MOBILIARIO

Av. Al Vedat, 180
(C.C. Les Amériques)
Llar i decoració

PICKIN PACK TORRENT

C/ Albocàsser, 7
Llibres i papereria

HIPERMASCOTAS

C/ Camí Reial, 115
Mascotes

25 SENSACIONES

C/Pare Feijoo, 2
Moda i complementos

AIRES DE MARÍA

C/ Pintor Ribera, 3
C/ Sant Cristòfol, 5
Moda i complementos

BABILONIA

Av. al Vedat, 67
Moda i complementos

CALZADOS LUQUE

C/ Sagra, 9
Moda i complementos

CALZADOS ROBERTO

C/ Sagra, 4
Moda i complementos

CONTIGO IN LOVE

Av. al Vedat, 139
Moda i complementos

EL MOTT

C/ Azorín 34 bajo
Moda y complementos

KIBOR

Av. al Vedat, 106
Moda i complementos

KONNO'S

Av. al Vedat, 135
Moda i complementos

LA TINTORERÍA

C/ Jose Iturbi 14
Moda y complementos

LA TURQUESA

C/Sant Cristòfol, 5
Moda i complementos

LUNARES ROSAS

C/ Marquesat 16 B
Moda y complementos

MADNESS

C/ Pare Méndez, 76
Moda i complementos

MISSFUNDAS

Av. Al Vedat, 7
Moda i complementos

NINETA

Plaça Corts Valencianes, 1
Moda i complementos

ROBERTO SABATERS

Av. Al Vedat, 119
Moda i complementos

S & C

Av. al Vedat, 77
Moda i complementos

AVORE MODA BEBE-INFANTIL

C/ Sant Valerià, 14
Moda infantil i puericultura

CLASS OUTLET

C/ Pare Méndez, 57
Moda infantil i puericultura

EL JARDÍ DE NOA

Av. Al Vedat, 120
Moda infantil i puericultura

SIMONETA

C/ Jutge Àngel Querol, 4
Moda infantil i puericultura

PEQUES

Av al Vedat, 104
Moda Infantil i puericultura

DROGUERÍA Y PERFUMERÍA ARRIBAS

Mercat Municipal Sant Gregori,
parada 1
Perfumeria i productes de neteja

AGUA Y MIEL ESTILISTAS

C/Atentes 04, 11
Perruqueria i estètica

CARMEN MURCIA PELUQUERÍA- ESTÈTICA

C/ Mare de Déu del Puig, 9
Perruqueria i estètica

CENTRO DE BELLEZA ALICIA

C/ Mare de Déu de la Pau, 9
Perruqueria i estètica

PELUQUERÍA Y ACADEMIA RAQUEL CORCHERO

C/ Pintor Renau, 25 baix dreta
Perruqueria i estètica

PELUQUERÍA Y ESTÈTICA LOW COST NUEVAS TENDENCIAS

C/ Azorín, 16
Perruqueria i estètica

SILVANA BELLEZA

C/ Sant Fermí, 10
Perruqueria i estètica

BRONCEARTE WELLNESS

Av. al Vedat, 145
Perruqueria i estètica

CENTRO DE SORDERA CHULIÀ

C/ Sant Cristòfol, 12
C/ Fernando Furió Roca, 4
Salut

CUARZO MÍSTICO

C/ Mare de Déu del Puig, 11
C/ Germanies, 29
Salut

DIETASER

Av. al Vedat, 113
esquina C/ Sis de Desembre
Salut

FARMACIA MARÍA GÓMEZ- LOBO

C/ L'Horta 17
Salut

GENERAL ÓPTICA

Av. Al Vedat, 53
Salut

PC MAS INFORMÁTICA

C/ Pare Méndez, 35
Tecnologia

PC RECARGAS

C/ Constitució, 2
Tecnologia

YOIGO TORRENT AVINGUDA

Av. Al Vedat, 117
Tecnologia

DULCES IDEAS

C/ Sant Valerià, 24
Utensilis per a la llar

JUVENTUD

Becas de transporte para estudiantes

LA AYUDA SE DESTINARÁ A LOS JÓVENES UNIVERSITARIOS DE ALFAFAR DE ENTRE 16 Y 35 AÑOS

■ REDACCIÓN | ALFAFAR

El ayuntamiento de Alfafar, a través de la Concejalía de Juventud, ha convocado unas nuevas ayudas al transporte público para jóvenes estudiantes residentes en el municipio de Alfafar. El objetivo de estas ayudas económicas es garantizar una verdadera igualdad de acceso a los estudios superiores, con independencia del lugar de estudio y aliviar el impacto que estos gastos suponen en la economía familiar.

Estas ayudas están dirigidas a jóvenes de entre 16 y 35 años, que cursan presencialmente en un centro educativo fuera de la localidad de Alfafar estudios universitarios de grado, ingeniería o máster, o ciclos formativos de grado básico, medio o superior, o equivalente en enseñanzas artísticas superiores, durante el curso 2018/2019. Podrán solicitarla



Paso ferroviario en Alfafar. / EPDA

las personas que reúnan los requisitos que recogen las bases de la convocatoria. Así, las ayudas se adjudicarán a aquellos estudiantes que acrediten documentalmente que están cursando estudios superiores en modalidad presencial, siempre que no exista en el municipio de Alfafar oferta de los estudios que motiven el uso

del transporte público y que la distancia entre el domicilio y el centro de estudios supere los 2 km.

La cuantía de la ayuda podrá oscilar entre 60 y 100 euros, atendiendo a criterios de situación de desempleo en la unidad familiar, solicitantes con diversidad funcional, o familia numerosa o mono-

parental. La documentación pertinente y el documento de solicitud de la ayuda, que está disponible en la página web de l'Ajuntament, podrán presentarse desde el lunes 14 de octubre y hasta el viernes 1 de noviembre en las Oficinas del Servicio de Atención Ciudadana (SAC) de l'Ajuntament y del Barrio Orba.

SALUD

Servicios sanitarios para centros escolares

MÉDICOS DE ALZIRA SE DAN CITA EN ALFAFAR PARA TRATAR ESTE CAMPO ENTRE LOS JÓVENES

■ REDACCIÓN | ALFAFAR

Alfafar ha acogido la presentación del catálogo de servicios de salud en entornos escolares que ha llevado a cabo la Dirección General de Salud Pública en coordinación con la Conselleria de Salud. En este acto, dirigido a todos los centros docentes de primaria y secundaria tanto públicos como concertados de l'Horta Sud, los profesionales sanitarios del Centro de Salud Pública de Alzira han detallado las acciones incluidas en su catálogo para que los centros interesados lo soliciten.

Algunas de las actuaciones ofrecidas se encuentran en el ámbito de la salud bucodental, educación sexual, preven-



Jornadas de salud. / EPDA

ción del consumo de drogas y adicciones, oferta alimentaria en los centros escolares y promoción del consumo de frutas, verduras, hortalizas y lácteos o movilidad activa y segura en la escuela.

El acto, que busca ofrecer a todos los centros la amplia oferta en materia de salud, ha contado además con las distintas experiencias de algunos de las y los docentes asistentes en este ámbito.

IGUALDAD

Alfafar celebra el Día de las Escritoras en la Biblioteca Municipal

ESTA INICIATIVA BUSCA REIVINDICAR LA LABOR Y EL LEGADO DE LAS AUTORAS

■ REDACCIÓN | ALFAFAR

Alfafar, a través de sus áreas de Igualdad y Bibliotecas ha celebrado el Día de las Escritoras con un acto en el que se han realizado distintas lecturas de fragmentos de obras escritas por mujeres a lo largo de la historia.

En ese sentido, distintas asociaciones de mujeres y estudiantes de 4º de Secundaria del colegio Vamar del municipio han participado en este acto homenaje en la Biblioteca Municipal de Alfafar.



Biblioteca Municipal. / EPDA

CULTURA

Las asociaciones reciben ayudas locales

EL CONSISTORIO BUSCA FOMENTAR LAS ACTOS DE LAS ENTIDADES DE ALFAFAR

■ REDACCIÓN | ALFAFAR

El ayuntamiento de Alfafar ha abierto la convocatoria para la concesión de ayudas económicas del ejercicio 2019, para las asociaciones y entidades culturales, deportivas, de juventud, de tercera edad, de políticas de igualdad y de infancia. Aquellas entidades interesadas en solicitar estas ayudas deberán realizar el procedimiento durante los próximos 30 días naturales. Además, será in-

dispensable para su solicitud estar inscritas debidamente en el Registro Municipal de Asociaciones.

En cuanto a los criterios para asignar estas ayudas, la Comisión de valoración tendrá en cuenta la importancia social y la repercusión de las entidades en la población.

El ayuntamiento de Alfafar, a través del área de Cultura, pone en marcha estas ayudas con el objetivo de fomentar el asociacionismo y las actividades propias de las entidades y asociaciones del municipio, así como la participación de las mismas en la agenda de actividades municipal.

Junts, fem créixer Alfafar

EDUCACIÓN

Marzà visita el nuevo colegio de La Encarnación

EL CENTRO EDUCATIVO CUENTA CON 21 CLASES CON DOS AULAS TALLER Y HOGAR, GIMNASIO, SALA MULTIUSOS Y DE ESTIMULACIÓN MULTISENSORIAL

REDACCIÓN | TORRENT

El equipo docente y el alumnado del Colegio de Educación Especial La Encarnación de Torrent han recibido esta mañana la visita del conseller de Educación, Investigación, Cultura y Deporte, Vicent Marzà, que ha estado acompañado del alcalde Jesús Ros y la directora del centro, Amparo Fluixà; la concejala de Educación, Patricia Sáez; la directora general de Inclusión Educativa, Raquel Andrés; el director general de Infraestructuras Educativas, Víctor García; así como representantes de la corporación municipal.

La comitiva ha visitado las instalaciones y alguna de las aulas para comprobar las ca-



El Conseller de Educación ha valorado "la lucha de las familias a lo largo de los años".

lidades del nuevo colegio, un referente en el sistema educativo de la Comunitat Valenciana, y que cuenta con 21 aulas, dos aulas taller y hogar, así como gimnasio, clases de estimulación multisensorial, música, estimulación motriz, y una sala multiusos. El con-



El Conseller con miembros del centro y el alcalde, Jesús Ros. / EPDA

seller ha valorado "la lucha de las familias a lo largo de los años" y que gracias a ellas hoy Torrent cuenta con un cen-

tro que es todo un referente. Por su parte, el alcalde ha recordado que el proyecto de la construcción del nuevo cen-

tro "fue el primer compromiso del presidente Ximo Puig con nuestro pueblo cuando accedió a la Generalitat, y hoy

ya es toda una realidad, dando respuesta y haciendo justicia con las familias y los 130 chicos y chicas del centro".

Marzà ha podido participar en el programa de radio que desarrolla el alumnado, además de conocer de primera mano el trabajo fisioterapéutico que se lleva a cabo en el gimnasio, las actividades que se realizan en el aula de música, así como las de cocina o cerámica.

El CEE La Encarnación también dispone con comedor y dos aulas destinadas a la iniciación profesional, un servicio ambulatorio y una zona de administración. Además, dispone de espacios repletos de luz natural, grandes patios y aseos totalmente adaptados.

CULTURA

La Feria de Otoño de ADISTO llenará de alegría la ciudad

REDACCIÓN | TORRENT

Los torrentinos y torrentinas no pararán en casa este fin de semana porque les espera una agenda repleta de actividades para todas las edades. La plaza de la Unión Musical se convierte, un año más, en un escenario de alegría, juegos y diversión con la Feria de Otoño, organizada por los chicos y chicas de la asociación de ADISTO. El público podrá disfrutar de pintacaras, karaoke, talleres y muchas sorpresas más. El domingo de 10 a 14 h.

Para dar a conocer los servicios que tienen las personas

mayores de Torrent, este viernes, el segundo tramo de la Avenida Al Vedat se llenará de fiesta con la Feria de las Personas Mayores, que incluirá con stands informativos, actividades, animaciones de payasos, proyección de audiovisuales: Majors actius y una pasarela de moda y peinados.

A las 17 h, el público infantil podrá disfrutar también de la feria con el taller intergeneracional de manualidades de Halloween, donde los niños y niñas (acompañados de una persona adulta) podrán

crear diferentes diseños inspirados en la también conocida como la Noche de Brujas. Para finalizar el fantástico día, el Grup de Ball de Torrent que con un espectáculo de folclore a las 19 h.

MÚSICA Y SOLIDARIDAD

La parroquia de la Sagrada Familia acoge el Certamen de marchas procesionales a beneficio de Caritas. A las 18 h.

Las actividades solidarias continúan el domingo a las 11 h con la celebración del Día de Fraternidad, una jornada organizada por la hermandad

Ecce-Homo que tendrá lugar en la plaza Sant Roc. A lo largo de toda la jornada se realizarán diferentes actos, cuyos beneficios irán también dirigidos a Caritas.

Otra propuesta musical llega de la mano de la Joven Orquesta y su Banda Juvenil de la Unión Musical de Torrent, que el domingo a las 11.30 h en el Auditori deleitará con un maravilloso concierto en beneficio de Casa Caridad. Concretamente, para la Escuela Infantil de Torrent, que cuenta con niños y niñas de 0 a 3 años en riesgo de exclusión social.



Cartel del evento. / EPDA

MES DEL MEDIAMBIENT

DE L'11 DE NOVEMBRE A L'1 DE DESEMBRE

Cada divendres fira ambiental en les nostres plaçes



FESTES

José Vicente Arcón, vencedor del XIII Concurs d' All i Pebre

■ REDACCIÓ | SEDA VÍ

Sedaví va celebrar este octubre la XIII Edició del Concurs d'All i Pebre en el que es van cuinar més de cent perols i van participar més de mil dues-centes persones. En consistori va repartir entre els ciutadans inscrits dos-cents quilos d'anguiles i la beguda, a més de tots els ingredients necessaris per a cuinar-les, això últim gràcies al patrocini de Carrefour. El all i pebre vencedor va ser el cuinat per la taula reservada a nom de José Vicente Arcón, sent segon el de José María

Tatay; tercer el de Rosario Vila i quart el de Jesús Ayuso-Morales, segons el criteri del jurat compost pels representants del Restaurant Viu de Catarroja, la Fallera Major de Sedaví Alicia Pérez i el director de El Periódico de Aquí, Pere Valenciano, que van entregar els premis acompanyats de la regidora de Cultura i Festes Beatriz Cuesta i de l'alcalde José Francisco Cabanes. L'acte va concloure amb els habituals focs artificials per a donar entrada al 9 d'octubre i l'actuació de l'orquestra People.



Foto de família dels guardonats i el jurat. / EPDA



Espai per a l'elaboració de l'all i pebre. / EPDA



Veïns i veïnes cuinant. / EPDA



Sopar popular. / EPDA

CULTURA

El col·lectiu de músics Sedajazz i Consuelo Barrocal guardonats en la IV Edició dels Premis Octavià

EL PRIMER EDIL, JOSÉ CABANES, VA SER L'ENCARREGAT D'ENTREGAR ELS GUARDONS AL SALÓ DE PLENS DE LA CASA CONSISTORIAL DE SEDA VÍ

■ REDACCIÓ | SEDA VÍ

El Saló de Plens de l'Ajuntament de Sedaví va acollir la IV Edició dels Premis Octavià, que van recaure per majoria absoluta dels vots del jurat, compost pels vencedors de les tres edicions anteriors i els grups polítics de la Corporació Municipal.

El col·lectiu de músics Sedajazz, representat per Francisco Ángel Blanco "Latino", va ser premiat per la seua trajectòria nacional i internacional. Li va fer entrega del guardó l'alcalde de la localitat, José Cabanes.

Per l'altra banda, Consuelo Barrocal, que ha dedicat gran part de la seua vida a l'acolliment infantil en el municipi. Manuel Sospedra, president de l'Associació Cultural "El Bolitxo" va actuar com a mantenidor de l'acte, en el que l'alcalde José Francisco Cabanes, va entregar als guardonats el tradicional "socarrat" que acredita el seu nomenament.



Músics Sedajazz, Consuelo Barrocal i l'alcalde, José Cabanes. / EPDA



Entrega de premis. / EPDA



Mislata presenta:

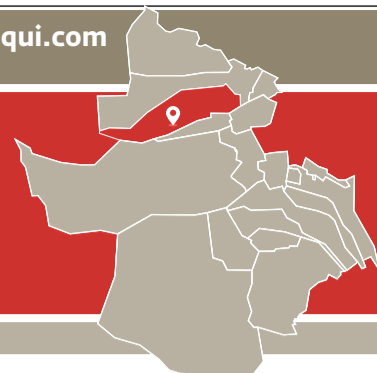


UN OTOÑO DE TEATRO UNA TARDOR DE TEATRE

Del 8 de noviembre al 13 de diciembre, 2019
TEATRO DEL CENTRO CULTURAL CARMEN ALBORCH

PROGRAMACIÓN

8 de noviembre Viernes, 20.30h	LA TETA CALVA	El muro Autores: María Cárdenas y Xavo Giménez Dirección: Xavo Giménez
15 de noviembre Viernes, 20.30h	CRIT, COMPANYIA DE TEATRE	L'increïble assassinat d'Ausiàs March Autores: Daniel Tormo i Anna Mari Dirección: Anna Mari
22 de noviembre Viernes, 20.30h	L'ÚLTIM TOC	Federico: funció sin título Autores: Carles Montoliu i Emili Chaqués Dirección: Joan Miquel Reig
29 de noviembre Viernes, 20.30h	OSAKA CLUB	5 lobitos, la violación de Lucrecia Autores: Ana de Vera y José Andrés López Dirección: Toni Agustí
4 de diciembre Miércoles, 19h	A TIRO HECHO	No te salves, Homenaje a Mario Benedetti Acto de presentación obras ganadoras XVII Premios de Literatura Breve Dirección: Carla Chillida
13 de diciembre Viernes, 20.30h	ALARCÓN & CORNELLES	El limpiaculos del rey Autor y dirección: Chema Cardeña



BIENESTAR SOCIAL



El consistorio ha programado toda una serie de cursos para fomentar hábitos de vida saludables entre sus ciudadanos. / EPDA

➤ MÁS DE 500 PERSONAS DISFRUTAN DE ALGUNAS DE LAS ACTIVIDADES DE OCIO Y ENVEJECIMIENTO ACTIVO DE LA CIUDAD

Record de participación en el Club de Ocio de los mayores de Aldaia

■ REDACCIÓN | ALDAIA

El Ayuntamiento de Aldaia ofrece una amplia programación dirigida al envejecimiento activo. Más de 500 mayores de 55 años disfrutan de una gran variedad de actividades que ofrece el Club de Ocio para ejercitar cuerpo y mente. Yoga-taichí,

informática, memoria o teatro son algunas de los talleres más solicitados a los que se pueden apuntar jubilados y pensionistas por un precio de 8 euros.

Todas estas actividades comprometen no solo ejercicio físico si no también mental y social que favore-

ce el envejecimiento activo. Según la Organización Mundial de la Salud (OMS), el envejecimiento activo responde al "proceso por el que se optimizan las oportunidades de bienestar físico, social y mental durante toda la vida con el objetivo de ampliar la esperanza de vida saludable,

la productividad y la calidad de vida en la vejez". Sobre ello se construye la programación del Club de Ocio enmarcada en actividades físicas: yoga-taichí; actividades cognitivas: informática y memoria; y actividades artísticas: teatro, manualidades y la coral.

Por su parte, la concejala de Servicios Sociales y personas Mayores del Municipio, Empar Folgado, agradece "el trabajo del personal técnico del área, porque no es fácil coordinar este volumen de actividades y dar respuesta a las necesidades de las más de 500 personas

mayores que participan este año en el Club de Ocio", y se muestra "muy ilusionada" con el crecimiento que está teniendo esta iniciativa "porque cada vez has más personas mayores de Aldaia que participan de estas actividades a favor del envejecimiento activo y el ocio para los mayores de la localidad".

HÁBITO SALUDABLE

Las actividades físicas permiten incorporar el ejercicio de manera regular, creando un hábito saludable y aumentando su autonomía.

De la misma manera que el yoga propone un entrenamiento físico, el taller de memoria y el de informática van dirigidos a entrenar la mente, estimulando y manteniendo la agilidad mental.

Los talleres artísticos potencian la sociabilidad y la creatividad permitiendo, junto al resto de actividades, derriban la imagen de un envejecimiento sedentario y desocupado y proponen una mirada más activa y optimista. De esta manera, es el propio Consistorio quien anima a sus ciudadanos a fomentar el envejecimiento activo.

Este año las inscripciones han aumentado un centenar respecto al año pasado. Las personas jubiladas o mayores de 55 años que deseen inscribirse deberán realizar el pago previo a la inscripción y entregar su justificante y la documentación necesaria en el Centro Matilde Salvador o en el Centre Carrer Major.



Renueva todos tus equipos por 0€ y paga SOLO por lo que imprimas





Pago único por páginas impresas



Sin desembolso inicial en equipos



Coste cerrado y sin sorpresa



Una factura mensual para todos tus equipos



Todo incluido: instalación, formación, mantenimiento y consumibles








96 269 07 22 | info@berolina.es

TRIBUNA LIBRE

El valor de la proximidad

La España democrática actual, nacida de la Constitución de 1978, está configurada como un Estado sumamente descentralizado, y con una estructura administrativa en la que las diversas instituciones públicas de todas las naturalezas conviven en base a un reparto competencial que dicta qué servicios son los que corresponde sean prestados por cada una de estas administraciones.

Durante los últimos 40 años, nuestro país ha ido evolucionando, modernizándose y adaptándose a las nuevas necesidades. En este sentido, el Estado ha ido cediendo competencias a las autonomías, como la gestión de la sanidad la educación o la justicia, buscando el siempre difícil equilibrio entre la eficiencia y la correcta prestación de cada uno de estos servicios.

Como es lógico, este reparto competencial merece opiniones para todos los gustos. Por un lado, existe una corriente que cree fervientemente que el único modelo de organización eficaz para el país es el Estado Centralizado, en el cual todas las competencias residen en el gobierno de la nación, en Madrid. Por otro lado, aún resisten los partidarios de la descentralización del gobierno y la cesión de competencias a las comunidades autónomas.

En mi caso, sin ninguna duda me encontraría entre los que abogan por una gestión abierta y por la cesión de competencias. Creo que con todos sus errores e imperfecciones, el Estado Autonómico ha conseguido ampliar el margen de mejora en la prestación de servicios básicos como la educación o la sanidad.

Y aún iría más lejos. Estoy convencido de que el camino de la descentralización de las competencias no se debe detener en las autonomías. Creo que ha llegado el momento de que nos planteemos como país el inicio de un segundo proceso de cesión de competencias a las instituciones más cercanas a la ciudadanía: los entes comarcales, como por ejemplo son las Mancomunidades, y por supuesto los ayuntamientos.

Desde mi propia experiencia como concejal y como alcalde del Ayuntamiento de Aldaia, puedo decir sin ningún miedo a equivocarme que las administraciones locales son, con diferencia, los organismos que mejor pueden prestar a la ciudadanía servicios como la atención básica a las personas, los servicios sociales, culturales y deportivos, incluso algún tipo de infraestructuras, siempre a escala municipal, claro está.

Y esto es así por unos motivos obvios y de sobra conocidos. La administración local y la política local son las únicas que conocen las necesidades de los vecinos y vecinas de primera mano. Porque las comparten cada día. Porque la proximidad aquí es garantía de empatía. Porque en muchos casos esos gestores son vecinos de esos mismos pueblos y ciudades, y por tanto padecen los problemas y sienten las necesidades de sus conciudadanos como propias. Hay que reivindicar el valor de la proximidad en la gestión política. Porque solo desde la proximidad, los problemas, las alegrías y las necesidades, tienen nombre, cara y ojos.



Guillermo Luján

ALCALDE DE ALDAIA



TRIBUNA LIBRE

Javier Sanchís

CONCEJAL Y PORTAVOZ DE CIUDADANOS ALDAIA

¿Hasta cuándo, Pedro Sánchez, has de abusar de nuestra paciencia?

El gran orador y cónsul romano Marco Tulio Cicerón, en el año 63 a.C., pronunció una serie de cuatro discursos (llamados Catilinas) con el firme propósito de arremeter contra el senador Lucio Catilina al sorprender a éste, junto con otros conjurados, de un plan que querían llevar a cabo para derrocar la República Romana y que pudiera llevar al poder a los conspiradores.

La célebre frase que encabeza este artículo fue el inicio de su "primera catilinaria" y fue un golpe agresivo y contundente al senador sedicioso. ¿Hasta cuándo, Catilina, has de abusar de nuestra paciencia? A este "exordio" le seguirían otros argumentos demoleedores que harían que Cicerón ganara finalmente la partida y pudiera salvar al Senado Romano y por extensión a la República.

En nada se asemejan las vidas políticas de Pedro Sánchez (un demócrata) con la de Catilina (un conspirador contra la legalidad del Senado), pero el espíritu de esa frase demoleedora nos lleva a la rabiosa actualidad de cómo el presidente del Gobierno en funciones abusa de la paciencia de todos los españoles ante la falta de un gobierno estable.

Su fracaso como político al no poder llegar a acuerdos con los partidos de izquierdas de su in-

fluencia (Unidas Podemos, Las Mareas, Compromís..) ha hecho que no se permitiera una investidura y en definitiva, llevarnos a los españoles a una repetición de elecciones generales el próximo 10 de Noviembre.

El hartazgo en la sociedad española está más que justificado. Son las segundas elecciones en siete meses y los cuartos comicios en cuatro años. Verdaderamente es una situación insólita en la reciente historia de este país.

Desde mi posición de concejal de Ciudadanos de Aldaia, observo como tantos otros españoles, que la situación de insostenible bloqueo político en la que nos hallamos, tiene muy difícil solución debido a que en estas próximas elecciones, los candidatos serán los mismos, los programas casi idénticos a los del pasado mes de abril y las estrategias y las tácticas de los partidos muy similares.

Con todo ello, el país se enfrenta a unas nuevas elecciones con el riesgo evidente de que los resultados sean muy parecidos a los del 28 de Abril.

Esperemos y deseemos que la clase política no abuse más de nuestra paciencia y no nos lleve a una nueva parálisis. España necesita ponerse en marcha de forma urgente para poder afrontar los retos del futuro que nos aguarda.



TRIBUNA LIBRE

Carmen Jávega

CONCEJALA DEL PP EN ALDAIA

Nerón, Torra, Jano y Sánchez

Difícil es escribir en estos días un artículo de opinión que no hable de Cataluña, aunque metida a política, nunca me he sentido políticamente correcta y aun intentando ser original y no volver al mono tema, no puedo pasar por alto, el inicio de todos los programas de noticias de las cadenas de televisión o de radio. En estos días y después de una Sentencia del Tribunal Supremo que no ha gustado a nadie, por excesiva para algunos y por tibia para otros, asistimos a la toma de las calles de Cataluña por grupos de personas que siendo sociedad civil, y manifestando en todo momento que son grupos pacíficos, a mi forma de ver, son bastante más políticos que yo y por supuesto muy violentos. Cataluña está paralizada por unos pocos, porque señores, ni son tantos como parecen, ni como algunos medios nos quieren vender. Una de las frases que aprendí en mi etapa política es "No hay tanta gente mala, hay bastante más gente buena, solo que los malos hacen mucho más ruido". Y aquí claramente hay gente haciendo ruido, ruido permitido, porque ¿díganme ustedes que nos harían si se nos ocurriera cortar arbitrariamente cualquier carretera de cualquier municipio donde cada uno vivi-

mos? ¿Ya no les digo de cortar una autovía, o autopista?, nuestro intento iba a durar lo que tardara en llegar la policía o guardia civil más cercana y llevarnos detenidos a sus dependencias. ¿Por qué se está permitiendo lo que ocurre en Cataluña? No sería yo nunca la que dijera que se tiene que actuar con mano dura, no es mi estilo, pero algo hay que hacer, el "efecto avestruz", el meter la cabeza en el suelo y hacer como que no pasa nada, que están haciendo algunos dirigentes políticos, no sirve para estos casos. Se me viene a la mente viendo al Presidente Torra una figura que goza de muy mala fama a lo largo de la historia y es la del Emperador Nerón, que según manifiestan cronistas de la época tocaba la lira, mientras Roma ardía, aquí arde Cataluña y el Sr. Torra, haciendo gala de una personalidad débil, al igual que Nerón, con una mano alienta a los que la queman y con la otra envía a los mossos de escuadra a reprimir a los que según él son infiltrados que provocan episodios violentos. Grandes figuras para la historia está dando Cataluña, el que se autodenomina Presidente en el exilio y el que se encuentra aquí haciendo gala de un carácter pusilánime. Quien pueda recordarlos en el futuro, quizá lo haga como al nombrado Nerón

con muy poco o ningún cariño. Y mientras en Cataluña se queman las calles, hoy en este artículo de opinión, yo seguiré con Roma y en este caso con su mitología, porque nuestro Presidente del Gobierno de España me recuerda bastante al dios Jano y su dualidad, lo visualizo pensando por un lado y con la cara positiva del dios, si estará tomando la decisión acertada. Y por otro lado y con la cara negativa del dios, si su decisión será la errónea. De momento y pensando en las elecciones generales que se encuentran a la vuelta de la esquina, sus manifestaciones son muy disímiles entre sí, hoy digo no y mañana sí, hipocresía en estado puro es lo que tenemos hoy en nuestro gobierno, que ni actúa, ni actuara, por miedo a los resultados electorales y a que sus socios catalanes no los apoyen cuando les sean necesarios. ¿Desaparecerá en algún momento esta dualidad cuando pasen las elecciones? Dios y las urnas dirán. Hoy veo difícil acabar el artículo con un pensamiento positivo, pero aun así tratare de hacerlo y ahora ya dejando de lado Roma acudiré a Disney, de la que soy fan desde siempre y esperare como en todas su películas, que a pesar de todo lo malo que le pueda pasar a Cataluña y a España al final tendremos un final feliz.



TRIBUNA LLIURE

Lluís Albert Granell

PORTAVEU COMPROMÍS PER ALDAIA

Sembla que molestem

El nou mandat que ara comencem ha encetat el seu camí amb tota una declaració d'intencions: amagar la resta de forces polítiques sense cap tipus de mirament. El senyor Luján i el seu seguici tenen tot un engranatge comunicatiu al seu voltant per tal d'invisibilitzar l'oposició i mostrar la cara del pastís que més els en convé. Lafany desmesurat de protagonisme del nostre alcalde és més que obsessiu; la pèrdua de certs privilegis seus i de persones del seu entorn demostren incessants mostres de menyspreu cap a la resta de col·lectius polítics electes.

El passat mes de setembre un equip de la conselleria va vindre al nostre municipi per tal de comprovar l'estat de les obres del nou col·legi "El Rajolar". Des de la conselleria mateixa ja havien avisat que se'ns informara a tota la corporació municipal, així com a l'equip directiu del centre, AMPA, etc... ¿Sabieu qui vam ser els únics que no vam estar convocats ni informats? Premi!, ho heu encertat, de fet, a la foto que es penja al Facebook sols apareixen l'alcalde i regidors del seu equip de govern. Un Facebook municipal gestionat pel seu personal de confiança que ens costa als aldaïers i aldaïeres dos mil euros al mes. Ja podria tindre la consideració que l'enfocament de les fotos foren més generals. Aquestes pràctiques comencen a recordar-me a temps passats sobre els quals ja sa-

bem quin fou el final. Però les plantades a l'oposició no han quedat ací, i és que en tres mesos de majoria absoluta n'hem tingut unes quantes. A l'obertura del nou any empresarial ni rastre d'invitació, de fet, ens en vam assabentar pel Facebook. El dia de l'alerta roja vam demanar que se'ns informara de l'estat de les classes als col·legis, i ens vam assabentar per les xarxes socials primer, i el missatge de la cancel·lació va arribar dues hores tard. Pel que fa als actes de celebració del 9 d'octubre, no hi estiguérem convocats fins quatre dies abans i gràcies, com no, a les ja citades xarxes. No tinguérem cap idea de la programació ni del planning, de fet, vam haver de recordar que ens enviaren la invitació a la Junta de Govern anterior al dia de tots els valencians i valencianes. I així un llistat ben ampli: proclamacions falleres, intercanvis musicals, presentació de la nova temporada del TAMMA, festes dels diferents clavariats dels arcàngels del mes de setembre, dinars de convivència amb les persones majors, etc...

Trist, veritat? Ho és. Malgrat tot estem anant a tots aquells actes dels quals ens assabentem en temps i, gràcies als col·lectius i a les persones que ens fan arribar les seues invitacions, fem acte gustosament de presència. Encara que vulgueu silenciar-nos i invisibilitzar-nos, estarem donant suport i ajudant allí on el poble ens necessita.

BIENESTAR SOCIAL

Los jóvenes y personas vulnerables podrán beneficiarse de las ayudas al alquiler 2020

EL CONSISTORIO DE ALDAIA INVERTIRÁ MÁS DE 43.000 EUROS EN ESTA SUBVENCIÓN SOCIAL QUE PODRÁN SOLICITAR HASTA EL 25 DE OCTUBRE

REDACCIÓN | ALDAIA

El Ayuntamiento de Aldaia distribuirá más de 43.000 euros en ayudas al alquiler entre los vecinos de la localidad. El importe de la subvención será de hasta el 40% del arrendamiento anual durante doce meses. El alcalde del municipio, Guillermo Luján, indica que "creemos que es el momento de apostar por este tipo de ayudas para los aldaieros y aldaieras que más lo necesitan".

Según explican desde el consistorio, por lo que respecta al acceso a estas ayudas "se priorizará a los colectivos más vulnerables, como vecinos o vecinas afectadas por desahucios, ejecución hipotecaria o dación en pago en los últimos 12 meses, así como personas con un grado de discapacidad igual o superior al 65%, jóvenes con ascendentes o descendentes a su cargo, familias monoparentales con



Muchas familias de la ciudad podrán aprovecharse de esta ayuda social. / EPDA



El importe de la retribución social será de hasta el 40% el arrendamiento anual durante doce meses.

menores a su cargo o familias numerosas. El plazo para presentar la solicitud finalizará el próximo 25 de octubre.

La resolución específica que podrán solicitar estas ayudas aquellas personas mayores de edad o emancipadas residentes en Aldaia que estén empadronadas en esta población con una antelación mínima de un año a la fecha de presentación de la solicitud. Los vecinos interesados en solicitar la ayuda deberán

presentar el impreso relleno correctamente y firmado de forma presencial en el Registro de entrada del Ayuntamiento. El consistorio ha publicado en su web oficial las bases reguladoras en las que se indica como realizar el trámite y la documentación a presentar junto a la solicitud.

LISTAS PROVISIONALES

Tras la finalización del plazo de presentación de la solicitud y la consiguiente comprobación de los requisitos de todas las presentadas se publicarán las listas provisionales.

Pasado este primer trámite se procederá a la evaluación y posterior publicación del listado definitivo. La publicación de la resolución se realizará en el tablón de edictos y en el Portal de Transparencia la web municipal de Aldaia, donde se presentarán todos los beneficiarios.

FORMACIÓN

Emprendimiento digital en el Aula Menor de Aldaia

REDACCIÓN | ALDAIA

El plazo de inscripción para los cursos gratuitos del Aula Mentor de Aldaia se abre el próximo 24 de octubre. Los talleres ofrecen una formación abierta, flexible y on-line para facilitar la ampliación de competencias personales y profesionales de los alumnos matriculados. Las personas que finalicen los cursos recibirán un certificado de aprovechamiento expedido por el Ministerio de Educación.

Además de la oferta formativa habitual en la que se

ofertan cursos de diferentes materias como educación, diseño web, sanidad, recursos humanos o medios audiovisuales, el Aula Mentor abre, ahora, inscripciones a una serie de cursos gratuitos orientados a las ciencias y a las nuevas tecnologías.

CURSOS

Entre esta oferta formativa podremos encontrar cursos enfocados al ámbito empresarial como "Introducción a Salesforce", "Emprendimiento digital". La presencia de Internet en nuestra vida coti-

diana y laboral es cada día más fuerte lo que nos fuerza a estar en continua formación para conocer todo lo que nos ofrece la red y los peligros a los que nos exponemos. Así pues, con esta premisa, se ofertan los cursos de "IoT: Internet de las cosas" y de "ciberseguridad".

Para aquellos que quieren sumergirse en el mundo de las ciencias puras, el Aula Mentor ofrece "iniciación a las matemáticas" o "iniciación a la física"

Esta formación gratuita dará comienzo el día 11 de no-

viembre. Aquellas personas mayores de 18 años podrán inscribirse enviando un correo a aldaia@aulamentor.es o dirigiéndose presencialmente en la calle Ricardo Fuster, s/n de Aldaia. La matrícula podrá cerrarse el próximo día 7 de noviembre hasta agotar plazas.

De esta manera, el ayuntamiento de Aldaia, junto a sus áreas educativas y de juventud abren un amplio abanico de oportunidades para todas aquellas personas que deseen ampliar sus conocimientos académicos.



Alumna de Aula Mentor. / EPDA.

AVACU
asociación valenciana de consumidores y usuarios

Atendemos tus consultas sobre cualquier tema de consumo de manera gratuita...

La VOZ de tus derechos

#consumidoressomostodos

AVACU @AVACUconsumo

VALENCIA: c/ Dr. Sumi 28, bajo Telfs: 963 526 865 - 963 516 644
CASTELLÓN: c/ Sanahuja 68 Telf: 670 861 686
ALICANTE: c/ Juan Bta. Lafora 3 Telf: 965 205 333
avacu@avacu.es www.avacu.es

Ahora también INCINERACIÓN INDIVIDUAL DE CABALLOS Tanatorio crematorio de mascotas

LA VIDA NOS UNE,
cresma
EL RECUERDO PERDURA

La despedida que tu mascota se merece

cresma

SÍGUENOS EN f t i

C/ CarreTERS, 19. Pl Els Oficis. Xirivella | 666 590 972
www.cresma.es | cresma@cresma.es

Conselleria visita las obras del nuevo CEIP El Rajolar de Aldaia

LOS ALUMNOS PODRÁN DISFRUTAR EN EL PRÓXIMO CURSO ESCOLAR DE SUS NUEVAS INSTALACIONES

■ REDACCIÓN | ALDAIA

La Conselleria de Educación ha realizado durante este mes de octubre una visita al que será el nuevo colegio público El Rajolar de Aldaia para comprobar, junto a los responsables de la corporación municipal, que la construcción del edificio marcha a buen ritmo y dentro de los plazos establecidos.

Estas obras suponen el cumplimiento de una reivindicación histórica de Aldaia. La visita la ha supervisado el Director General de Educación, junto a la empresa constructora, y ante la atenta mirada del alcalde de Aldaia, los concejales de Urbanismo, Educación e Infancia, la Dirección del centro y la presidenta del AMPA. Todos han coincidido en las buenas noticias que supone la puesta en marcha de esta obra de la que podrán disfrutar en el próximo curso los alumnos.



CEIP El Rajolar de Aldaia. / EPDA

SANIDAD



Centro de Salud del Barrio del Cristo. / EPDA

Los cambios de pediatría podrían afectar a Aldaia

ZAPATA EXIGE QUE ESTE SERVICIO NO SE ELIMINE DEL CENTRO DE SALUD DEL BARRIO DEL CRISTO

■ REDACCIÓN | ALDAIA

El vocal delegado de la Mancomunidad del Barrio del Cristo, José Zapata, se ha mostrado "muy preocupado" por las recientes informaciones que apuntan a la eliminación del servicio de pediatría en algunos ambulatorios de la comarca de l'Horta y su traslado al centro de

salud central del Hospital de Manises. En este sentido, Zapata pide a la concesión privada "que nos confirme lo antes posible que el ambulatorio del Barrio seguirá prestando el servicio de pediatría como hasta ahora". El edil asegura que "no vamos a permitir que se elimine o reduzca ningún servicio social ni sanitario de los que actualmente cuenta el Barrio del Cristo", y anuncia que "nos movilizaremos e iremos donde haga falta para defender los intereses y el bienestar de los vecinos y vecinas del Barrio".

"En Navidad, que nadie se quede sin su cesta... La ilusión no tiene por qué ser cara"

Hnos. **Luesma**

Esta Navidad no olvides...

ilusionar
sorprender
compartir
emocionar

LOTE SURTIDO 1-S

11.06€



LOTE TEB-312

82.44€



LOTE SURTIDO 13-S

53,20€



admin@hnosluesma.com | Whatsapp: 605960316 | Tel: 961301084

CULTURA

Concha Velasco, Aitana Sánchez Gijón i Nyno Vargas plats forts del TAMA 2020

■ L'AUDITORI D'ALDAIA HA FET OFICIAL EN RODA DE PRENSA TOTA LA PROGRAMACIÓ CULTURAL DE LA CIUTAT ON DESTAQUEN OBRES TEATRALS AMB ACTORS NACIONAL DE GRAN RENOM

■ REDACCIÓ | ALDAIA

La programació de la nova temporada del Teatre Auditori Municipal d'Aldaia (TAMA) ve carregada de grans artistes i espectacles per a tots els públics en el curs 2019/2020. Enguany, les instal·lacions del TAMA rebran la visita de la companyia alacantina Lucas Escobedo, o del Centre de Producció Teatral Escalante amb l'espectacle 'Yolo', i la companyia L'Horta Teatre amb 'L'Electe'.

La programació del TAMA reserva un espai el 31 d'octubre per l'espectacle clown 'En pie de guerra'. El 3 de novembre per al grup de dansa de la Ronda d'Aldaia amb 'Retrobem'. El 8 de novembre es planjarem 'Què és l'amor?' amb una versió lliure de l'obra Ivanov de Chéjov amb 'What is Love? Baby don't hurt me'. El 15é concert del cicle 'Volem' amb la veu de Xavier de Bétera i el llaüt de Paco Lucas i les guitarres de Néstor Mont, Didier Fe-

rrando a les flautes, Xuso barberà al baix elèctric i Aitor Sáez de Jáuregui a les percussions.

El plat fort arriba de la mà de 'Juana', amb Aitana Sánchez Gijón i l'espectacle de la companyia LoDedae que presenta a la dona com a eix central de la conquesta d'espais de poder. I també 'El Funeral' amb la gran i divertida interpretació de Concha Velasco com protagonista, de Pentación Espectáculos.

■ NYNO VARGAS

Els veïns i veïnes també podran gaudir d'un 'Paseo por la canción artística latinoamericana' o el concert de Nyno Vargas amb 'Dicen de mí', i el XV cicle nadalenc de teatre per a xiquets i xiquetes 'BONIC', amb el concert 'De por' de Dani Miquel amb un recopilatori de cançons sobregegants, bruixes i dimonis. Totes estos espectacles han sigut programats per a que els joves de la comarca s'apropen a co-



Saray García i Pascual Andreu. / EPDA

neïxer l'auditori i fidelitzar-los como espectadors habituals a la resta de la programació.

El TAMA a més celebrarà el Dia de la Diversitat Funcional, els Concerts de Nadal, o les nombroses activitats de l'associacionisme cultural de la localitat d'Aldaia.

Durant la presentació de la programació a l'auditori, els cantants locals Saray García i Pascual Andreu van amenitzar als visitants amb el seu art i repartint xocolata artesanal de Torrent. Ells seran els protagonistes a desembre amb l'obra 'Las Flores de mi mantón'.

Les entrades per a tots els espectacles ja estan a la venda, en l'horari general de taquilla, així com també a través de la pàgina web www.giglon.com



Presentació de la programació al TAMA. / EPDA

www.aldaia.es/tama

PROGRAMACIÓ ESCÈNICA

1er TRIMESTRE
TEMPORADA 2019/20

+deAQUÍ

FALLES

1. Proclamació de la Falla Mestre Serrano

► Els representants per a l'exercici 2020 seràn la Fallera Major Infantil, Àngela Haba i Rescalvo, a la Fallera Major, Inma Lázaro i Serrano, al President Infantil, Sergio Castillo i Feltrer, i al seu President, Rafa Ramírez i López.



1



2

TRADICIÓ

2. Els ciutadans festejen el 9 d'octubre

► Aldaia va celebrar el Dia de la Comunitat Valenciana amb l'acte institucional de commemoració del Dia del Poble valencià. Enguany l'acte va comptar amb la presència de les Falleres Majors d'Aldaia i la presidència de la Junta Local Fallera Aldaia.



3



4

INSTAL·LACIONS

3. El club de Gimnasia Rítmica estrena tapís

► Les xiques del club de Gimnasia Rítmica d'Aldaia compten amb nou material en les instal·lacions esportives. Les gimnastes podran ballar en un nou tapís que ha promogut la casa consistorial. Des del club expresen l'alegria per la nova adquisició perquè és "com ballar en nubols de coto".



5



6



7

SOLIDARITAT

4. Aldaia lluita contra el càncer de mamà

► L'associació contra el càncer ix al carrer per recollir fons per lluitar contra esta enfermetat. Durant tota una vesprada, el veïns es van poder apropar a les taules repartides per la localitat. Tots els beneficis recaudats aniran a parar a l'investigació d'esta malaltia.



8



9

OCUPACIÓ

5. L'Ajuntament amplia el seu programa laboral

► 20 persones en situació de desocupació que s'han incorporat laboralment a diversos departaments municipals per a un any gràcies al programa laboral EMPUJU-EMCUJU de Garantia Juvenil. De esta manera, el Consistorio donarà una oportunitat a estos joves per a que s'incorporen al món laboral.

FRONTENIS

6. Guanyadors de l'Open Nacional d'Olimpica

► L'aldaier Carlos García del Club Frontenis Atlético Aldaia ha aconseguit el doblet, proclamant-se campió en l'Open nacional d'Olimpica edat escolar de Nàquera, després de guanyar les finals de la categoria cadet amb el seu company Toni i en categoria infantil amb Carlos Manzanero de la Villa de Don Fadrique.

FESTES

7. Devoció per la Verge del Pilar

► Els ciutadans mostren la seua fe per la Verge del Pilar durant la seua festivitat. Els veïns i veïnes van gaudir amb tota una serie d'actes en honor a la patrona de Zaragoza. Com es tradició, la setmana de festes va concloure amb la 'Baixa' de l'imatge en processó per els carrers de la localitat d'Aldaia.

KARATE

8. Ernesto Comes, campió nacional de Karate

► Durant el mes d'octubre s'ha disputat la II fase de la Lliga Nacional de Karate Sènior (absoluta). L'aldaier Ernesto Comes Martínez va aconseguir el bronze en la categoria Kumité Masculí Sènior -60 kg. A més, es va classificar entre els vuit millors de la lliga per a la fase final, que és disputarà a Valdepeñas.

EDUCACIÓ

9. Els alumnes de l'institut francès Lycée Clément Marot arriben d'intervi amb els estudiants locals

► Aldaia rep, al seu Ajuntament, als alumnes de l'institut francès Lycée Clément Marot, de la provincia de Cahors. Els joves han gaudit d'una setmana d'intercanvi amb els alumnes de l'IES Salvador Gadea i ja han pogut visitar la casa consistorial així com la Cisterna del segle XIV, el Museu del Palmito i un taller faller, entre altres llocs d'interés de la localitat. L'alcalde Guillermo Luján i la regidora d'Educació M^a José Carcelén, han destacat les millors qualitats i tradicions de la ciutat de l'Horta Sud i han obsequiat el grup amb varios llibres editats recentment des de l'Àrea de Cultura "Música tradicional d'Aldaia". Serà tota una oportunitat per ells i per als estudiants locals que disfrutaran de la mateixa experiència a França.

ACTIVITATS ESPORTIVES ALDAIA 19/20

NOVETATS!

FIT BALL

DIMARTS I DIJOUS 20:30 h A 21:30 h (+ 16 anys)

PILATES TERAPÈUTIC

DILLUNS I DIMECRES 20:30 h A 21:30 h

PILATES PRE I POST PART

DILLUNS I DIMECRES 18:00 h A 19:00 h

LATIN KIDS "NEW AEROBIC INF"

DILLUNS I DIMECRES 17:30 h A 18:30 h (7 A 14 anys)

INICIACIÓ ARTS MARCIALS

DIMARTS I DIJOUS 17:30 h A 18:30 h (7 A 14 anys) / 19:00 h A 20:00 h (+ 15 anys)

BOOT CAMP KIDS

DILLUNS I DIMECRES 17:30 h A 18:30 h (7 A 11 anys)

BREAK DANCE

DIMARTS I DIJOUS 17:30 h A 18:30 h (7 A 14 anys)

BALLS LLATINS / CLÀSSIC

DIMARTS I DIJOUS 21 h A 22 h (+ 16 anys)
DIVENDRES 20 h A 22 h (+ 16 anys)



Oficines d'atenció al públic: Avda. Ricardo Fuster i Fuster s/n. Matins: de dilluns a divendres de 7:00 h a 21:00 h. Dissabtes: de 10:00 h a 13:00 h. Telèfon: 961 985 270. E-mail: esports@ajuntamentaldaia.org

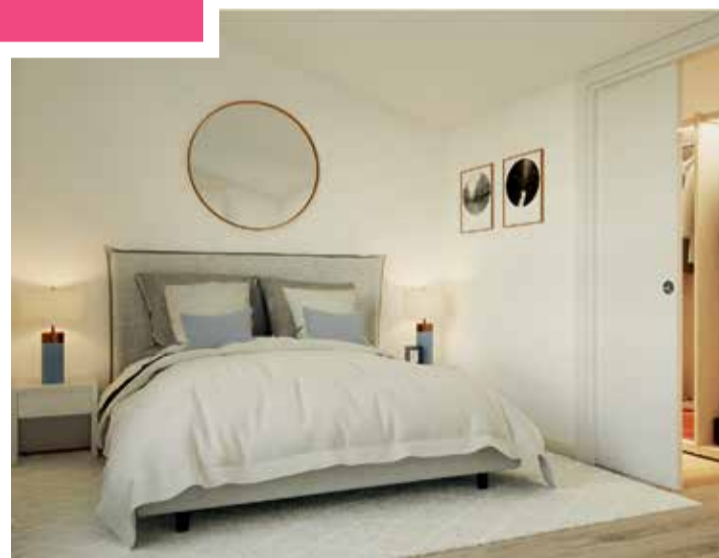


JUNTO A
Metro Paiporta

Viviendas de 2, 3 y 4 dormitorios

- Garaje y trastero
- Áticos y dúplex espectaculares
- Cocina amueblada y equipada

DESDE: **117.000€ + IVA**



NUEVAS PROMOCIONES en Madrid | Guadalajara y Corredor del Henares
Málaga y Costa del Sol | Zaragoza | Valencia | Baleares

680 599 699

f /quabit.inmobiliaria t /Grupo_Quabit

Encuentra tu casa Quabit en
grupoquabit.com

Quabit
Inmobiliaria