

DE AQUÍ

"LOS GRANDES RESULTADOS REQUIEREN GRANDES AMBICIONES", HERÁCLITO

AMB LA COL·LABORACIÓ DE LA CONSELLERIA D'EDUCACIÓ INVESTIGACIÓ, CULTURA I ESPORT
SEMPRE TEUA
La teua llengua

► **EN RUTA.** Patrimonio cultural con sello BIC ► **PÁGINA 20-21**

► **ESPECIAL FITUR** Torrent y Aldaia sorprenden con sus atractivos turísticos. **PÁGS 4-5**



COMARCA

Torrent lidera el ránking de crecimiento demográfico en la comarca de l'Horta Sud

► XIRIVELLA, ALAQUÀS, BENETÚSSER, SILLA Y QUART DE POBLET PIERDEN HABITANTES EN LA ÚLTIMA DÉCADA. **PÁGS. 4-5**

SOSTENIBILIDAD

Las Smart Cities a debate en 'Los desayunos de Aquí'

► EL PERIÓDICO DE AQUÍ INAUGURA EN L'HORTAS SUD SUS ALMUERZOS TEMÁTICOS CON POLÍTICOS, TÉCNICOS Y EMPRESAS. **P. 8-9**

Ade +

TEMPORAL



► El paso de la Borrasca Gloria deja grandes daños en los cultivos de l'Horta Sud ► **pág 10**

ENTREVISTA



El alcalde de Aldaia asegura que en 2020 potenciarán las políticas sociales ► **pág 7**

ALBAL



El municipio de Albal celebra las fiestas en honor a su patrón, San Blas ► **pág 14**

DUCAVAL
CARNIVAL 2020
NUEVA TIENDA HORNO DE ALCEDO VALÈNCIA
963185550 - 658894574
www.ducaval.com
Av. dels Treballadors, 14
También en: Burjassot, Guadassuar y Vinalesa

Aniversario

10Q

ANIVERSARIO
DE AQUÍ
GRUPO

El Grupo El Periódico de Aquí cumple 10 años

XARXES

Seguidores del grupo

► TOTAL 54.100

@AquiHortaSud

► SEGUIDORES 1.733

► ME GUSTA 1.677

@AquiHortaSud

► SEGUIDORES 934

► ME GUSTA 522

EDITORIAL

L'Horta Sud, un destino perfecto

Durante el último mes de enero, Madrid ha acogido la Feria Internacional del Turismo (FITUR) en Ifema y allí se han dado cita lo mejor de cada sitio para lucir palmito y nunca mejor dicho para ciudades como Aldaia, quien ha participado por primera vez en la muestra turística.

La localidad ha crecido mucho en los últimos años y la artesanía es uno de los productos más atractivos que tiene el municipio, por eso, el equipo de gobierno apostó por los Maestros del Gremi Palmiter de la ciudad para realizar una exhibición que despertó la curiosidad de todos los visitantes, entre ellos, el Ministro de Ciencia, Pedro Duque, quien admiró con detenimiento el arte de los artesanos de Aldaia. Otra de las ciudades que mostró

sus encantos al mundo fue la capital de l'Horta Sud. Torrent hizo las delicias de los asistentes con un *showcooking* gastronómico con sus Maestros Chocolateros. Como ya ocurrió en la pasada edición de FITUR, fueron muchos los que se acercaron a disfrutar del sabor torrentino, pero también para conocer su belleza.

L'Horta Sud es una comarca llena de riquezas turísticas que van desde el patrimonio material con sus edificios declarados Bien de Interés Cultural hasta Parques Naturales como l'Albufera que son un ejemplo para toda la Comunitat Valenciana. Por todo ello, los visitantes que se acerquen hasta l'Horta Sud se encontrarán con un destino perfecto para descubrir y saborear.

VICENTE GARCÍA NEBOT



BIEN



Quart de Poblet reducirá las emisiones de CO2 cada año

► El Ayuntamiento renovará el alumbrado para reducir las emisiones de CO2 con lo que se ahorrarán hasta 10 toneladas anuales.



MAL



Incendio de una casa en Beniparrell

► Seis personas tuvieron que ser atendidas por inhalación de humo en el incendio que se originó en la planta baja de un edificio de Beniparrell.

EL PICUDO

O el PP de la provincia de Valencia celebra su congreso en breve o habrá Botànic para rato

Pere Valenciano

DIRECTOR DEL GRUPO EL PERIÓDICO DE AQUÍ



El Partido Popular de la Comunitat Valenciana sigue sin reaccionar. Tras los fracasos electorales que arrastra en las elecciones municipales y autonómicas, sin el Ayuntamiento de Valencia, la Generalitat, las Diputaciones de Valencia y Castellón y con muy poco poder municipal -con la excepción de la provincia de Alicante-, los populares valencianos parecen congelados, atrapados en una crisis que muchos critican en privado, pero pocos se atreven a decir en público lo que piensan: o hay congreso provincial en Valencia pronto y se renuevan las (en muchos casos inexistentes) estructuras locales y comarcales, o habrá Botànic para rato, con más PSOE y menos Compromís, pero tanto monta, monta tanto. El único que de momento ha dado el paso para movilizar mínimamente el partido es Juanvi Pérez, quien fuera diputado nacional, que lleva meses manteniendo reuniones por toda la provincia y lanzando el mensaje que la mayoría piensan pero que no se atreven a verbalizar. Por aquello de que quien se mueve, no sale en la foto.

Y no sé por falta de militantes con ganas de liderar el partido. Desde el propio Juanvi Pérez, al alcalde de Alfafar y presidente de la gestora, Juan Ramón Adsuará; el diputado provincial, Javi Montero (compañero de piso de estudiando de Pablo Casado e íntimo del diputado Luis Santamaría); Paz Carceller (alcaldesa de Puçol, en la comarca de l'Horta Nord, vista con buenos ojos por Isabel Bonig); el alcalde de Gavarda, Vicente Mompó; entre otros.

El vacío orgánico en la provincia es una de las causas del desastre en las elecciones municipales del 2019. La guerra entre Vicente Betoret y Mari Carmen Contelles ha convertido en un erial a la provincia, sin pulso, sin directrices, sin liderazgo. Un desierto. Sólo basta con ver cuántas alcaldías lograron los populares para darse cuenta de que tras la guerra civil, llegó la hambruna. Tres ejemplos: en Camp de Morvedre, el PP sólo retiene Benavites; en l'Horta Nord, Emperador y Puçol; en Camp de Túria, Bétera, Vilamarxant, Domeño y Benaguasil. El partido en Madrid, que a veces no ve más allá de Almansa,

postpuso cualquier congreso hasta que pasaran las elecciones municipales, autonómicas y generales del 10-N. Sin embargo, dos meses después de los últimos comicios, no hay fecha clara. Hay que tener en cuenta que se deben celebrar congresos provinciales, regional, locales y comarcales, el orden según vea el partido cuál genera más ilusión o derrama menos sangre. Pero en lo que todas las fuentes consultadas coinciden es que en caso de no celebrarlos lo más rápidamente posible y con el mayor consenso, en 2023 seguirá gobernando el Botànic en la mayoría de los sitios.

PUNTO FINAL

En este contexto, vuelve al PP quien fuera alcalde de Paterna, Lorenzo Agustí. Según dice, para trabajar para centrar al partido y sin mayor ambición. Una buena noticia para un partido que no puede permitirse el lujo de perder militantes y referentes; al contrario, volver a ser la casa de todas las sensibilidades del centro derecha valenciano.

© Medios Impresos y Digitales de Aquí S.L. no puede ser reproducida, distribuida, comunicada públicamente o utilizada, ni en todo ni en parte, ni registrada en, o transmitida por, un sistema de recuperación de información, en ninguna forma, ni por ningún medio, sea mecánico, fotoquímico, electrónico, magnético, electroóptico, por fotocopia o cualquier otro, ni modificada, alterada o almacenada sin la previa autorización por escrito de la sociedad editora. Queda expresamente prohibida la reproducción de los contenidos de Medios Impresos y Digitales de Aquí, S.L. a través de recopilaciones de artículos periodísticos, conforme al Artículo 32.1 de la LEY 23/2006, texto refundido de la Ley de Propiedad Intelectual. Para autorizaciones: redaccion@elperiodicodeaqui.com



C. C. LEpicentre
Avenida Fausto Caruana,
37. Piso 3. Despacho 3009.
46520 Puerto de Sagunto

Teléfono: 96 110 87 83
Publicidad: 666.411.185

hortasud@elperiodicodeaqui.com
www.elperiodicodeaqui.com

Director General: Pere Valenciano

Departamento comercial: Daniel Riera - 630 10 83 11

Delegada l'Horta Sud: María Ventura López - 657 12 04 28

Diseño: Andrés García

Diseño web: Konocer Software.

Edita:
Medios Impresos y Digitales de Aquí S.L.

Depósito Legal: V3531-2012.



TRIBUNA LIBRE

La unión hace la fuerza

Imagina que un presidente del PP en campaña pregunta, en plan chulo, "¿y quién controla la Fiscalía?", seguidamente pide perdón argumentando cansancio y cuando gobierna, nombra a un exministro del PP, Fiscal General del Estado. Imagina que ese mismo exministro hubiese llamado "maricón" a un compañero y que dijese que prefiere los "tribunales de hombres".

Imagina un vicepresidente del PP que habla de que él hace "política masculina: con cojones", de "azotar hasta que sangre" a una presentadora de televisión y de irse "de cacería" en búsqueda de rivales políticos. Imagina también que ese vicepresidente comparte Consejo de Ministros con su mujer, cuyo currículum laboral se resume a seis meses como cajera en un hipermercado.

Después de todo esto, imagina unos apoyos de gobierno contrarios al orden constitucional, a sus organismos más importantes, a la división de poderes, a la democracia tal y como la conocemos en el siglo XXI, a la justicia, en resumen, contrarios al propio país.

No hace falta que cuente que de quien realmente hablo es de la dupla PSOE-PODEMOS más sus acólitos, no hace falta que cuente que es la situación a la que se ha llegado, con los Sánchez, Iglesias, Rufián, Montero, los de Bildu... con declaraciones completamente fuera de tono, nepotismo, ciertas dosis de oligarquía y oscurantismo por parte del Presidente del Gobierno. Suena duro y quien quiera entender, entenderá, pero si esto estuviese sucediendo con políticos del PP, la "hipogresía nacional" estaría en cólera.

Los que no estamos de acuerdo con todo lo que están haciendo solo podemos responder con educación y con mesura cuando hacemos oposición, porque, a todos los niveles, el antídoto contra la radicalidad no es más radicalidad, puesto que si se generan reacciones radicales en sentido contrario, políticamente hablando, lo único que se consigue es polarización de una sociedad cada vez más dividida por las opiniones sobre los asuntos de la cosa pública. Hoy, más que nunca, hace falta el Partido Popular que ha cosechado los mayores éxitos, un partido situado en el centro-derecha pero que recoja también a todas aquellas personas que se sienten defraudadas con este PSOE, que no es ni la sombra de lo que fue años atrás, un partido de centro-izquierda moderado y con sentido de estado, un PSOE que vive a expensas de los caprichos de un presuntuoso y ególatra líder con ansias de ser todopoderoso. El Partido Popular no debe desviarse y debe seguir siendo lo que siempre ha sido, un partido moderado, defensor de la unidad, pero también de la pluralidad de España, defensor de la concordia, un partido con vocación europeísta y que sabe muy bien que la frase "la unión hace la fuerza" no es una frase hecha, sino que vale para muchas cosas más.



José Miguel Ferri

PORTAVOZ DEL PARTIDO POPULAR DE ALBAL



TRIBUNA LLIURE

Dani Portillo

PORTAVOZ DE GUANYAR CATARROJA-EU

Sube la partida de los Órganos de Gobierno

No se entiende que el PSOE y Compromís hayan llegado a esta situación. Y es que en Catarroja en el pasado reciente gobiernos de otro signo recibieron fuertes críticas por lo que cobraban por estos mismos partidos.

Se han aumentado las partidas de Órganos de Gobierno de tal manera que se supera con creces el gasto que se tenía con anteriores gobiernos de la derecha. En concreto, la partida de asistencia a reuniones colegiadas por los políticos, ha aumentado más del doble, de 99.160,69€ a 220.050 €.

Es un escándalo, el incremento del gasto para mantener a los políticos en nuestro pueblo. Los presupuestos aprobados por el Gobierno de Compromís y PSOE tienen un gasto en Órganos de Gobierno de 529.664,21€ para los distintos capítulos del Presupuesto, mientras que en 2015 eran de 370.769 €. Todo esto se ha traducido, teniendo en este mes de octubre, a concejales, que sin tener dedicación exclusiva en el Ayuntamiento, por asistir a reuniones colegiadas, cobren más de 2800 ¡€ brutos. Y podría ser mayor el gasto, y es que el maquillaje presupuestario se traduce en reducir el gasto del gabinete de

Prensa en más de 25.000€ y llevarlo a otra partida, a la de Comunicación Social. Sin embargo, el Gobierno de Catarroja sabe muy bien de la importancia de la comunicación social para ganarse al electorado e incrementan no que antes costaba el gabinete de prensa, sino que lo incrementan un 229,11%, 63.976,12€ para ser más exactos.

A pesar de todo, nuestro Grupo Municipal no había perdido la esperanza. Es por ello que presentamos enmiendas a los Presupuestos, en el sentido de aumentar la partidas de gasto social, sin embargo el Gobierno, nos las rechazaron todas y aprobando sin cambiar una coma unos presupuestos donde la contingencia social baja un 18.97% y la atención a mayores baja un 22.25%.

Para nuestro Grupo municipal las Ordenanzas Fiscales continúan con las políticas recaudatorias y de gasto continuistas de políticas neoliberales, con partidas sociales limitadas exiguas y que por si fuera poco, en estos presupuestos se reducían.

Por contra, la vergonzosa subida de Órganos de Gobierno. En Guanyar Catarroja-Esquerra Unida lo teníamos claro: no son estos presupuestos los que necesita Catarroja.



TRIBUNA LIBRE

Michel Montaner

ALCALDE DE XIRIVELLA

De Xirivella a las Cortes Valencianas

La política como instrumento para mejorar la vida de las personas ha sido y será mi gran pasión. Sinceramente, soy un afortunado porque la ciudadanía me ha dado la oportunidad que pocas personas tienen: ser alcalde del pueblo donde vives. No hay un orgullo más grande. Es una tarea en muchas ocasiones ingrata, incluso injusta, pero a la vez satisfactoria. Tener la oportunidad de diseñar los

espacios, las políticas culturales, educativas, sociales y, algunos días, llegar a casa sabiendo que hoy una familia es un poco más feliz. La rebeldía ante la injusticia debe ser compañera de viaje de cualquier político y yo siempre he procurado llevarla a mi lado. Ese es el espíritu de Xirivella que se me acompaña, ese coraje que lucha por conseguir lo imposible y que convierte en realidad lo que es justo. Ese espíritu que llevo a Pedro Sán-

chez a la Moncloa desde Xirivella. Y así empiezo mi nueva andadura como Diputado de las Cortes Valencianas. Quiero luchar por esta tierra que tanto amo, que ocupe el lugar que merece, que nos llegue la financiación que necesitamos. Somos una tierra de emprendedores, de gente trabajadora y honrada a la que voy a representar y por la que voy a trabajar sin descanso para conseguir que sea más feliz.



PSICOLOGÍA Y SALUD

Enric Valls Roselló

PSICÓLOGO ESPECIALISTA EN SALUD Y EDUCACIÓN

Quiero estar solo

El pasado martes, me encontré a un viejo amigo de un trabajo anterior mientras me dirigía a un centro escolar para impartir una charla. A primera vista, pude observar en él un aspecto físico algo mejorado respecto la última vez que lo ví (hará unos 7 años).

Tras ponernos al día (a grandes rasgos) de lo que había sido de nosotros en este largo tiempo, me comentó: "...Enric, tengo una pregunta que me lleva rondando bastante tiempo por la cabeza, ¿Por qué sufro? Me he pasado toda la vida sufriendo y parece que los problemas vienen a mí..."

Mi padre decía que «la vida es un valle de lágrimas». Cuando era pequeño no lo entendía muy bien, pero ahora que ya llevo un largo recorrido por el sufrimiento humano, reflexiono sobre ello y pienso: ¿Por qué lo interpretamos automáticamente como una visión pesimista de lo que es el destino de la vida humana? ¿Por qué no lo entendemos como algo positivo relacionándolo con la alegría, el optimismo y placer y un sinfín de satisfacciones? Lo cierto es que la vida es un proceso de dolor y felicidad, de satisfacción y de sufrimiento; pero, no

obstante, estas situaciones no se dan por igual ni en la vida de cada persona ni en los diferentes grupos de edades.

Durante millones de años, la esperanza media de vida ha sido entre 25 y 35 años, y la tasa de mortalidad del 60% para los recién nacidos y niños. La muerte, la oscuridad, la expiración y el fin aparecía en cualquier momento del ciclo vital y no perdonaba a nadie.

En nuestros tiempos, sin embargo, la vida ha cambiado. En los países desarrollados la mayoría de las personas llegarán a edades tardías, desgraciadamente en los países subdesarrollados no, pero eso da para otro artículo...

Todos vivimos situaciones que nos generan dolor, y ante esto, tenemos dos opciones: vivirlo y trascenderlo o generar un gran sufrimiento, compuesto por pensamientos y emociones negativas que con frecuencia está causado o aumentado por nosotros mismos.

Por dos razones muy sencillas según el psiquiatra americano Gleen Cooper: la actitud ante el dolor y/o el significado que le damos a ello.

Podemos tener una sensación positiva o negativa. Cada individuo reacciona de manera di-

ferente ante una misma situación. Mientras una persona siente una intensa tristeza ante el dolor que está experimentando, otra puede encararlo de una manera distinta y salir fortalecida y más madura, reforzando así su capacidad de resistencia o resiliencia. El dolor se afronta con optimismo, interiorizando la situación como parte del transcurso de la vida; aceptándolo, gestionándolo y siguiendo hacia adelante con actitud. Porque no es más optimista el que menos ha fracasado, sino quien ha sabido encontrar en la adversidad, en los problemas y complicaciones un estímulo para superarse, fortaleciendo su voluntad y dedicación.

"Todo requiere esfuerzo y el optimismo es la alegre manifestación del mismo, de esta forma, las dificultades y contrariedades dejan de ser una carga, convirtiéndonos en personas productivas y emprendedoras". Martin Seligman.

@tupsicologvcl
www.enricvalls.com

DEMOGRAFÍA

Paiporta crece a la misma velocidad que Torrent

AMBAS CIUDADES SON LAS QUE MÁS HABITANTES HAN SUMADO EN LA ÚLTIMA DÉCADA

XIRIVELLA, ALAQUÀS, BENETÚSSER, SILLA Y QUART DE POBLET PIERDEN POBLACIÓN DESDE 2009

■ MARÍA VENTURA | TORRENT

La comarca de l'Horta Sud sigue creciendo, el 2019 lo empezó con un total de 462.257 habitantes, 5402 personas nuevas, un 27% más que el año 2018 donde solo se alcanzó el 456.855 ciudadanos entre los 20 municipios que componen la zona, considerada el tercer núcleo urbano más poblado de la Comunitat Valenciana. Estos datos publicados por el Instituto Nacional de Estadística (INE) en enero confirman una tendencia al alza. En los últimos diez años la comarca ha incrementado su demografía en un 54%, en 2009 un total de 451.341 personas vivían en el área metropolitana al sur de València y en la actualidad se han sumado 10.916 habitantes nuevos.

Los datos comarcalas guardan sintonía con lo ocurrido en el conjunto de la Comunitat Valenciana, donde la población se situó en el primer trimestre de 2019 en un total de 4.998.711 habitantes - la quinta autonomía donde más aumentó la población-. Aunque los primeros seis meses del año pasado la región valenciana experimentó un saldo vegetativo negativo de 5.287 personas, es decir, hubieron más defunciones que nacimientos en ese período de tiempo. Afortunadamente, esto se vio compensando con un saldo migratorio positivo, tanto de personas extranjeras como de otras autonomías nacionales, que permitió que aumentara la población. Según las Cifras de Población y la Estadística de Migraciones del primer semestre de 2019, la Comunitat Valenciana lideró en ese periodo el saldo migratorio entre comunidades autónomas con 1.952 personas y fue la tercera con mayor saldo migratorio con el exterior con 27.162.

Mientras, en el conjunto de España se han superado por primera vez los 47 millones de habitantes, ya que la población residente en conjunto del Estado aumentó en 163.336 personas en la primera mitad del año y se situó en 47.100.396 personas, debido

DATOS CENSALES

MUNICIPIO	2019	2018	2009
Alaquàs	29.561	29.341	30.392
Albal	16.399	16.270	15.433
Alcàsser	10.039	9.908	9.103
Aldaia	31.864	31.492	29.914
Alfafar	20.890	20.763	20.853
Benetússer	14.799	14.668	15.313
Beniparrell	1.952	1.931	1.949
Catarroja	28.120	27.827	27.035
Llocnou de la Corona	118	118	124
Manises	30.919	30.693	30.508
Massanassa	9.667	9.538	8.968
Mislata	43.691	43.278	43.756
Paiporta	26.088	25.309	23.519
Picanya	11.513	11.409	11.053
Picassent	20.942	20.709	19.786
Quart de Poblet	24.760	24.536	25.499
Sedaví	10.333	10.245	9.913
Silla	18.771	18.467	18.979
Torrent	82.208	81.245	78.542
Xirivella	29.623	29.108	30.691
TOTAL	462.257	456.855	451.341

LA ÚLTIMA DÉCADA

Una comarca en crecimiento

La comarca de l'Horta Sud no está sufriendo los problemas de despoblación que acechan a otras zonas de la Comunitat Valenciana. Más bien al contrario. En la última década, esta zona de la provincia de Valencia ha experimentado un aumento de su población de más de 10.916 habitantes. Su proximidad a la capital, sus buenas comunicaciones, sus áreas industriales y los atractivos turísticos de muchos de los municipios que conforman la comarca hacen que muchos ciudadanos la elijan para establecer su residencia. Torrent, un enclave industrial de notable importancia, ha sido uno de los municipios que más ha crecido seguido de Paiporta, zona residencial muy cercana a la ciudad torrentina. Han experimentado también un crecimiento considerable núcleos urbanos como Aldaia, Catarroja o Picassent, gracias al desarrollo de nuevos servicios que han hecho de estos lugares un sitio atractivo para que las familias las escojan como lugar de residencia. Pese a esta tendencia generalizada, hay pueblos que han visto reducido su censo en estos diez años como es el caso de Xirivella, que ha perdido más de 1.068 habitantes; de Quart de Poblet, que ha bajado de los 25.449 a los 24.760 censados; del Alaquàs, con 831 personas menos; y de Benetússer, que en la última década ha perdido algo más de 500 habitantes. Sin embargo, el área metropolitana sigue siendo el tercer núcleo más importante de la región.



La capital de l'Horta Sud, Torrent, crece en la última década la mitad que la capital de l'Horta Nord, Paterna, quien ha visto incrementado su censo en 6.000 habitantes nuevos desde 2009.



Xirivella es el municipio que más ha reducido su población en estos últimos diez años con 1.068 personas menos pese a ser la tercera ciudad más poblada de la comarca.

fundamental a la llegada de inmigrantes.

En el último año todos los municipios de l'Horta Sud han experimentado un crecimiento al alza según los datos publicados la primera semana de enero por el Instituto Nacional de Estadística (INE) con base del censo de 1 de enero de 2019. Sin embargo, sufren estancamientos de crecimiento localidades como Beniparrell, Llocnou de la Corona y Sedaví.

EL MÁS POBLADO

Por el contrario, y como suele ser habitual en los últimos años, donde se ha incrementado más el censo en este periodo ha sido la capital comarcal, Torrent, sumando un total de 82.208, 963 personas más que en 2018 cuando solo se registraron 81.245 habitantes. Su núcleo industrial y el creminio de su área urbana en zonas como Parc Central han potenciado la demografía de la ciudad que en la última década ha incrementado en 3.665 personas. En el año 2009 solo habían registrados en el censo municipal 78.543 habitantes y hoy ha aumentado considerablemente. Sin embargo, Torrent se queda atrás si la comparamos con Paterna, la capital de l'Horta Nord ha sufrido un gran incremento de población en la última década con más de 6.000 habitantes nuevos en su núcleo urbano; por



Vista de la localidad de Torrent, un

lo que la capital de l'Horta Sud crece la mitad que su vecina territorial. Además, en el ranking de los más poblados también destaca Paiporta. El municipio ha experimentado un importante incremento. En 2018 habían censados en la localidad un total de 25.309 habitantes y un año después 26.088, sumando así 779 ciudadanos nuevos. Un aumento que se resalta en los últimos diez años, en 2009 vivían en Paiporta 23.519 personas, 2.569 menos que en la actualidad. Se convierte así en el segundo de los 20 municipios de l'Horta Sud que más crece. Le siguen el ritmo de crecimiento en el último año localidades como Xirivella con 515 habitantes más, Mislata con 413, Aldaia con 372 y Silla con 304.

El resto de municipios sufren un aumento moderado en el último año que va desde los 200 hasta los 100 habitantes nuevos aproximadamente.

DESCENSOS

Aunque en el 2018 no se hayan reducido el número censal de las localidades de l'Horta Sud, en la última década sí que se han producido descensos en algunas ciudades. El más llamativo es el caso de Xirivella, aunque su censo siga siendo uno de los más elevados dentro de la comarca con 29.623 habitantes en 2019 se han registrado 1.068 ciudadanos menos que en



2009 cuando la ciudad tenía un total de 30.691 habitantes. Una imagen que contrasta con el último año, ya que Xirivella es la tercera ciudad que más ha crecido en 2019 en toda la comarca.

En la lista de descenso también destaca Quart de Poblet. En 2009 el municipio registró 25.499 ciudadanos frente a los 24.760 que hay en la actualidad, 739 menos. Unas cifras similares luce Alaquàs quien contaba con 30.392 habitantes en 2009 y en 2019 ha registrado 29.561, unos 831 ciudadanos menos en la última década.

También reducen sus censos localidades como Benetússer con 514 personas menos o Silla con 208. Además desciende Beniparrel, Llocnou de la Corona o Mislata, pero sin alarma, ya que no es una bajada demasiado fuerte.

Cabe resaltar como dato destacado el estancamiento demográfico de Alfafar. Aunque sea una de las zonas comerciales más potentes de la comarca, la ciudad no ha sufrido un incremento destacado en el censo, ya que solo se han sumado 37 vecinos nuevos. Un dato que contrasta con el resto de poblaciones.

na de las poblaciones de la comarca que ha experimentado un notable crecimiento desde los últimos diez años. / EPDA



REGALOS
CON CORAZÓN

El 14 de febrero,
diselo... a tu estilo

COMPROMETIDOS

Aquí Carmen es un proyecto del Grupo de Aquí, Imaginado, diseñado y producido en València para todo el mundo. Comprometidos con las personas, con nuestro entorno y con nuestras mascotas. #NoAlMaltrato



PARA LOS...
ROMÁNTICOS



PARA LOS...
FOGOSOS

Empresa colaboradora con la



AQUÍ
CARMEN

AQUÍ
CARMEN



TORRENT



Una de les activitats escolars programades durant l'any al pati interior del Col·legi Santo Tomás de Aquino de la ciutat de Torrent. / EPDA

■ L'ESCOLA HA PROGRAMAT TOTA UNA SERIE D'ACTES PER FESTEJAR AMB LES ANTIGUES I NOVES GENERACIONS L'ANIVERSARI

Col·legi Santo Tomás de Aquino, 75 anys d'història educativa a Torrent

■ M. VENTURA | TORRENT

Per a parlar de la història educativa de la ciutat de Torrent és necessari remuntar-se als anys 40, quan en 1945 els educadors Enrique Miquel i Fernando Furió van fundar en el núm. 12 de l'Avinguda dels Màrtirs el Col·legi Sant Tomàs d'Aquino. En aquella època només existien en el municipi quatre acadèmies que donaren este servei a la ciutadania. En paraules de l'alcalde de la ciutat, Jesús Ros, qui va ser alumne de l'acadèmia recorda amb afecte el centre

que el va veure formant-se identificant-lo com un "referent" ja que tots els que volien estudiar es decantava pel centre per a instruir-se. El primer edil parla d'aquella època estudiantil com un temps "on els xiquets sabien el que era estudiar" i lloa el tracte humà i afectuós que es respirava entre les seues parets.

Anys després de la seua fundació, el col·legi Sant Tomàs d'Aquino es va desplaçar fins al núm. 34 del carrer Pare Méndez i va tornar a canviar d'ubicació durant



Exposició de l'aniversari del centre educatiu. / EPDA

l'aniversari de les seues nocces de plata en el 1970. Finalment, el centre tornaria a mudar-se fins al Camí Reial com a lloc definitiu on créixer cap a l'Ensenyament General Bàsic i la Formació Professional Administrativa.

En l'actualitat, el centre forma a 250 docents baix la batuta de setze professors dirigits per Ana Miguel, filla d'un dels fundadors del col·legi, qui ressalta que l'objectiu és "continuar treballant i mantenint el mateix esperit des del primer dia".

L'Aula de professors celebra l'aniversari i destaca poder reforçar el seu esforç perquè d'ací a uns anys el centre pugui celebrar el seu centenari, per això, continuaran oferint una educació individualitzada i centrada segons les característiques i condicions familiars de cadascun d'ells", comenta la professora del centre, M^a Carmen Alós.

PROGRAMACIÓ

El Col·legi Sant Tomàs d'Aquino celebra anualment la festivitats del religiós que dona nom al centre. Enguany han ampliat els actes que s'han realitzat des del passat 24 de gener i que es prolongaran fins al 31 de gener.

Exposicions fotogràfiques, carreres solidàries, activitats en família, actes religiosos o jocs tradicionals han sigut un dels punts centrals de la programació que commemora el 75^è aniversari de l'escola. Encara que el més emotiu va tindre lloc el dimarts 28 de gener en el Saló de la Casa de la Cultura i que portava per títol: "Records del passat". En este acte es van donar cita diversos alumnes del col·legi que van comptar de primera mà les seues experiències més personals i íntimes sobre el seu pas pel col·legi. Alguns d'ells van poder ser un dels primers alumnes que van escomençar l'acadèmia en 1945 i que encara hui guarden un bell record d'esta etapa estudiantil. El col·legi Sant Tomàs d'Aquino és "un centre que ha oferit més que un servei educatiu, ha sigut un espai que, durant les dècades dels 40 i 50 que a la nostra ciutat no hi havia tants col·legis com ara, formaven als joves del moment, sent un referent i que, actualment, funciona tan bé", recorda l'alcalde Jesús Ros.

Els actes per l'aniversari conclouran amb un sopar entre antics alumnes on es realitzarà un sentit homenatge a professors i reines del Col·legi.

120^o
ANIVERSARIO
Bioparc
VALENCIA

1 día

18€+1€
Fines de Semana

Los fines de semana y también del 24 al 29 de FEBRERO de 2020 TARIFA ÚNICA de 18€ + 1€ destinado a la Fundación BIOPARC para la entrada diaria General e Infantil (4-12 años) de BIOPARC Valencia. No acumulable a otros descuentos o promociones. No aplicable a tarifas de grupo ni al Pase anual BI.



1 año

38€+1€
Pase BI

Todos los días de FEBRERO de 2020 los Pases anuales BI de BIOPARC Valencia a TARIFA ÚNICA de 38€ + 1€ destinado a la Fundación BIOPARC para los Pases BI General, Infantil (4-12 años) y +55. No acumulable a otros descuentos o promociones. No aplicable al Pase BI Mánada. No incluidos 3,5€ de gastos de emisión.

1€^o FUNDACIÓN BIOPARC
*Tu +1€ para la conservación de grandes primates

Consulta condiciones

ALDAIA

GUILLERMO LUJÁN
ALCALDE DE ALDAIA

“En 2020 pondremos especial énfasis en ayudar a los mayores”

EL PRIMER EDIL DE ALDAIA HACE UNA VALORACIÓN SOBRE LOS PRIMEROS MESES DE LEGISLATURA Y DE LOS PROYECTOS O POLÍTICAS QUE PIENSA LLEVAR A CABO DURANTE ESTE AÑO

■ M. VENTURA | ALDAIA

El periódico de Aquí entrevista al alcalde de Aldaia, Guillermo Luján, quien hace reflexión de los primeros meses de la legislatura que se inició el pasado mayo. El primer edil también habla de la hoja de ruta prioritario de su equipo de gobierno en 2020, quien pondrá en valor las políticas sociales.

► ¿Qué valoración haces de los primeros meses de legislatura?

► Estamos siguiendo la misma línea de trabajo y constancia de la legislatura anterior. Para sacar adelante un proyecto como el nuestro y conseguir mejorar Aldaia en todos los aspectos, hay que ser muy constante y trabajar las 24 horas del día para su-

perar las dificultades. Y por supuesto, seguimos manteniendo una relación fluida con los vecinos y vecinas de Aldaia, escuchando a la gente y trabajando para dar solución a sus necesidades. La gestión de un Ayuntamiento grande como el de Aldaia muchas veces no es fácil y en algunos momentos te encuentras con imprevistos, pero seguimos perseverando para conseguir responder a las necesidades de la gente.

► ¿Qué propósitos esperas llevar a cabo junto a tu equipo de gobierno en 2020?

► Simplemente continuar trabajando por Aldaia. La tenacidad y las perseverancia finalmente darán sus frutos.



El alcalde de la localidad de Aldaia, Guillermo Luján. / EPDA

► ¿Qué medida te gustaría destacar?

► Dentro de las iniciativas dirigidas a la atención a las personas más vulnerables, el 2020 pondremos especial énfasis en ayudar a los mayores y a sus familias, con políticas pensadas para ellos, con la puesta en marcha del nuevo programa de estimulación física y cognitiva para las personas mayores llamado “Cuidem-les”, y que a su vez complementará al proyecto “Prop de

Tu” de acompañamiento a las personas mayores que pusimos en funcionamiento en 2017.

► ¿Cómo van las negociaciones de los nuevos presupuestos para el próximo curso?

► A diferencia de lo ocurrido en tiempos pasados en los que la situación política era más complicada y la aprobación de las cuentas municipales se demoraban de forma notable, ahora los pre-

supuestos para el presente ejercicio ya están aprobados.

► ¿Tienen cabida el resto de grupos políticos municipales en la creación de las cuentas municipales para la localidad?

► Por supuesto, los grupos políticos municipales siempre disponen de un periodo previo a su aprobación en el que pueden presentar las propuestas que deseen.

6

Las cuentas contemplan un aumento del 7.84% de la inversión en programas, recursos y actividades destinadas a servicios sociales”

► ¿Qué partidas destacan y qué proyectos queréis llevar a cabo con ellos?

► Uno de los grandes pilares que sostienen las cuentas de este ayuntamiento para el ejercicio 2020 es la apuesta decidida por fortalecer las políticas dedicadas a la atención a las personas más vulnerables de nuestro municipio. Así, en esta ocasión las cuentas contemplan un aumento del 7,84% de la inversión en programas, recursos y actividades destinadas a servicios social, al pasar de los 2.479.171, 94 euros consignados a este fin el 2018 a los 2.673.422,74 euros que se destinarán este año, el que supone un crecimiento bruto de 194.250,8 euros.

► L'Horta Sud es una de las comarcas pioneras en materia de Smart Cities, ¿qué está haciendo Aldaia en este campo?

► Precisamente hace unos días presentamos nuestro nuevo portal web, que nace como vía para todo tipo de comunicaciones con la administración de forma telemática, y ofrece además la posibilidad de adaptarse a las necesidades de personas con dificultades sensoriales para favorecer la accesibilidad.

f @AquiHortaSud

t @AquiHortaSud

ytv tv.elperiodicodeaqui

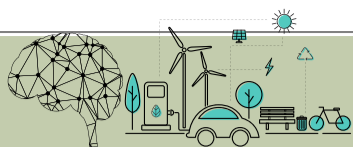
Estamos conectados

TODA LA INFORMACIÓN DE TU COMARCA

AQUÍtv | V/U VALÈNCIA

DE AQUÍ
EL PERIÓDICO

- ☐ UTIEL | REQUENA
- ☐ PALANCA MIJARES
- ☐ CAMP DE TÚRIA
- ☐ CAMP DE MORVEDRE
- ☐ L'HORTA NORD
- ☐ VALÈNCIA / V/U VALÈNCIA
- ☐ L'HORTA SUD



INNOVACIÓN

Los Desayunos De Aquí arrancan con 'Smart Cities' y fondos europeos

REPRESENTANTES POLÍTICOS, EMPRESAS, INSTITUTOS TECNOLÓGICOS, UNIVERSIDADES Y TÉCNICOS DE MODERNIZACIÓN HABLAN DE LAS INICIATIVAS DE LOS MUNICIPIOS INTELIGENTES

■ S. M. | QUART DE POBLET

El Grupo El Periódico de Aquí inicia este año 2020, dentro de los eventos programados con motivo de su décimo Aniversario, celebra los Desayunos Aquí mensuales, con la primera temática de 'Smart Cities, municipios inteligentes y fondos europeos', este jueves 30 de enero en Quart de Poblet, en el espacio de coworking de la localidad (Working Quart).



La Smart City es la garantía de poner las nuevas tecnologías a los ciudadanos"

JORDI JUAN HUGUET
Secretario autonómico de Innovación y Transformación Digital'

ciudadanos." En su parlamento, Jordi Juan ha anunciado que en un momento de transformación a una economía digital, la Generalitat Valenciana "quiere impulsar una red para ayudar a los municipios que trabajan en todas estas cuestiones para que ninguna localidad ni familia se quede atrás". En definitiva, "una red de Smart Cities e inclusivas, un proyecto para atraer empresas de nuevas tecnologías y como administraciones ser más eficientes y más ágiles".

El secretario autonómico ha informado que el gobierno valenciano ha puesto en marcha La Cátedra de Inteligencia artificial en la Universitat aplicada a la administración y ha creado un Observatorio para detectar y analizar la brecha digital, ya que "todo el mundo no tiene acceso a las nuevas tecnologías.", ha resaltado.

QUART DE POBLET

El concejal de Proyectos Europeos de Quart de Poblet, Bartolomé Nofuentes, ha preferido, más allá de adentrarse en los proyectos europeos desarrollados en el municipio sobre verticales de luz, agua, etc en su gestión eficiente e inteli-

INAUGURACIÓN

En esta primera sesión de este acto, se ha contado con el Secretario Autonómico de Innovación y Transformación Digital, Jordi Juan Huguet, para su inauguración. Dentro del programa previsto de este primer Desayuno al que han asistido más de 30 personas, han participado los municipios de Quart de Poblet, con el concejal de Proyectos Europeos, Bartolomé Nofuentes; el Ayuntamiento de Torrent, con el concejal de Modernización, Andrés Campos y la empresa Hidraqua, con el director territorial en Valencia y Castellón, Jordi Azorín. La mesa ha sido moderada por el director general de El Periódico de Aquí, Pere Valenciano.

El objetivo de esta iniciativa liderada por nuestro medio es generar networking sectorializado. Esto es, ofrecer la oportunidad de compartir ideas y proyectos entre los agentes de la gestión pública y privada, gracias a la participación de varios ponentes y la posterior reflexión entre los invitados asistentes.

En este sentido, el representante del Gobierno valenciano, Jordi Juan Huguet ha subrayado que "la mejor manera de mejorar la calidad de vida de los ciudadanos es la política municipal que es directa, a través de las nuevas tecnologías". "La Smart City es la garantía de poner las nuevas tecnologías a los



Vídeo resumen de la jornada



En el primer acto de los Desayunos de Aquí celebrado en Quart sobre los municipios inteligentes y fondos europeos. / EPDA



Ponentes de Torrent, Hidraqua y Quart junto con Pere Valenciano. / EPDA



Hemos de ser competitivos para que todos esos fondos sean posibles acercarlos a todos los municipios en las mejores condiciones"

BARTOLOMÉ NOFUENTES
Concejal de Proyectos Europeos de Ajuntament Quart de Poblet

gente, destacar ante los asistentes la línea de financiación europea "para cada uno de los sueños que puedan tener cada una de las empresas y municipios en nuestra provincia

y Comunidad Valenciana". En este sentido, ha avanzado que "el reto es avanzar y es muy importante hacerlo de manera coordinada", en clara alusión a la estrategia que dispone nuestro país respecto a otros países de la región europea que se ha desplegado para tener acceso a estas fuentes de inversión o financiación.

Nofuentes, a través de un análisis gráfico, ha mostrado esta gran diferenciación en el período de los años 14-20 en los Fondos de Gestión. "Hemos fracasado en esta balanza, hemos sido poco ágiles sobre todo en este concepto.", ha lamentado. De hecho, ha insistido que de los Fondos de Gestión Directa, el 100% que nos ofrecen, en España no ha llegado ni al 50% en 2019. Pero ha lanzado un mensaje esperanzador respecto al reto del 21-27 que se va a ver incrementado "con creces

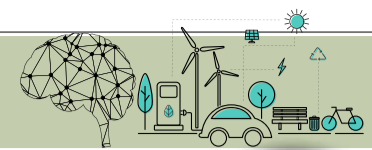
su partida económica, en este período". Y lo ha defendido con una apuesta clara organizativa: "lo hemos empezado a liderar desde el municipalismo, las mancomunidades, la diputación desde la pasada legislatura y la Federación Valenciana de Municipios y Provincias (FVMP)".

De esta manera, Nofuentes ha apuntado a la importancia de la figura del partenariado que se aprobará para dicho período en el mes de abril. Ha explicado que el partenariado se traduce en figuras claves para la UE que abarcan desde los clusters, asociaciones empresariales, mancomunidades, institutos tecnológicos, universidades o asociaciones ciudadanas. A su juicio, "por muy bueno que sea el proyecto o los objetivos si no cuenta con la cuestión del partenariado multidisciplinar y vinculado a

una formación mínima, no se podrá conseguir estos fondos".

"Los gobiernos deben generar esos espacios para el partenariado además de los lobbies. Es necesario desde el punto de vista organizativo para influir en estas estrategias de conseguir estos fondos". El asesor en materia de Fondos europeos considera que "en el caminar del proyecto si no se es capaz de cumplir con los requisitos, puede impactar negativamente e incluso ser expulsado de esta red".

Desde la concurrencia competitiva del partenariado ha apelado "a la buena alineación. Se tiene que liderar desde esta Comunidad Valenciana este partenariado". Nofuentes ha explicado que desde el pasado mes de septiembre están manteniendo reuniones con las mancomunidades, clusters, universidades para convertirse en un partenariado "potente" que incluya todos los agentes interesados. "Tenemos muy buena imagen con gran estrategia comunicativa de cara a las instituciones europeas", ha hecho hincapié el comisionado en el Comité de las Regiones y Asesor de la Comisión Europea en el Proyecto Horizonte Europa. "En Bruselas debemos tener presencia para anticiparnos a estas oportunidades. Confío en que el gobierno valenciano va a estar ahí. Hemos de ser competitivos para que todos esos fondos sean posibles acercarlos a todos los municipios medianos, pequeños, ect. en las mejores condiciones" ha concluido.



Representantes políticos, técnicos y empresas. / EPDA



A la llegada de los invitados asistentes. / EPDA

zados de Europa”, como ha calificado el edil de Torrent.

Campos ha comentado que el 40% del término municipal de Torrent es forestal. La puesta en marcha de sensores y unos cañones automatizados con capacidad de 14.000 litros de agua por minutos para las zonas analizadas “más peligrosas”, les ha permitido el primer año ahorrar unos 8 millones de litros de agua. Todo ello “gracias a la capacidad de estudiar nuestra propia realidad”.

También ha mencionado la gestión de alumbrado y cambio de iluminación de la ciudad, con el plus de crear puntos de conectividad. Por otro lado, otro de los proyectos que ha destacado son las rutas seguras escolares con un componente tecnológico acompañado de la Universitat de València y de sostenibilidad, estudiando, entre otras cuestiones, las condiciones de tráfico y de mejora de la ciudad. Para ello se han unido 27 sensores con pasos inteligentes tridimensionales con el control de la ruta. “Lo estamos llevando a cabo con 2.000 llaveros que atienden a alumnos de Primaria y Secundaria. El objetivo es que se acostumbraran a ir andando al colegio desde las rutas más aconsejables y nos han pedido que sea ampliado”, ha explicado.

Campos ha finalizado enumerando los 150 aparcamientos Smart parking, 280 sensores en RSU, 20 medidores de calidad de aire y el proyecto Minerva. Este proyecto consiste en analizar la información, segundo ponerla a disposición, tercero incrustar en la plataforma abierta (integrado en colaboración con la Diputación) y la última fase pendiente de desarrollar, aunque son las pantallas informativas de la ciudad con todos los indicadores a disposición “que ya hemos adjudicado”.

EMPRESA HIDRAQUA

Desde la compañía de gestión medioambiental en toda España y en la Comunidad Valenciana, su director territorial en Valencia y Castellón, Jordi Azorín, ha asegurado que el te-



El objetivo que tiene que quedar claro de las Smart Cities es hacerle al ciudadano la vida más fácil”

JORDI AZORÍN
Director Territorial en Valencia y Castellón de Hidraqua

ma de “Smart City y de la innovación la llevamos en nuestro ADN”. Durante su discurso para abordar la problemática del agua como un bien escaso y básico, ha avanzado que “en el 2030 el 60% de la ciudadanía estará aglutinada en grandes ciudades. Un 40% de la población padecerá de un estrés hídrico”. En este sentido, Jordi Azorín, ha defendido que “nuestra innovación va totalmente alineada con los objetivos de desarrollo sostenible de la ONU y ligado a la emergencia cambio climático”.

De esta manera, el esfuerzo de la compañía en los puntos de innovación estriba en dos pilares primordiales: reducir las pérdidas de agua y rentabilizar la máxima cantidad del agua. Dentro del carácter innovador, ha nombrado el sistema de prevención de incendios con un nuevo factor como es el uso agua depurada “hasta ahora desconocido”. El responsable de la empresa ha alabado “el gran éxito de las alianzas con todos los intermediarios y factores entre el mundo municipal, empresas privadas, universidades e institutos tecnológicos para desarrollar proyectos europeos que se ajusten a sus necesidades”. Actualmente, Hidraqua está ejecutando proyectos de 40 millones de euros. “El objetivo que tiene que quedar claro de las Smart Cities es hacerle al ciudadano la vida más fácil” ha concluido.

ha reivindicado la figura de los analistas como profesionales en las RPT de una administración local, “si queremos construir ciudades nuevas, modernas y sostenibles, además de contar con personal administrativo, juristas y economistas. “Se requiere de esta figura profesional porque no hay nadie que genere tantos datos como una administración local, datos reconocibles, desde la inmediatez y lo cotidiano” ha esgrimido. En esta línea de cambio, Campos ha argumentado que en el año 2013, “entendimos desde nuestra área de servicio que queríamos pasar del powerpoint al excel, de la foto fija al análisis, en definitiva, de poder tener y contrastar datos”. A partir de esa fecha, Torrent decidió implementar un Plan director de Innovación, de Calidad, de carta de servicios y “vimos que la planificación era la única forma

de que la administración no te comiera con el día a día en la gestión de expedientes” ha manifestado. Sería en el 2016 cuando la capital de L’Horta Sud aprueba el Plan director de Smart City y se definieron sus objetivos.

El edil de Modernización ha puesto en valor que Torrent sea una de las ciudades que recibiera el proyecto Edu-si, aunque no se llevó a cabo ningún documento para una convocatoria europea. “Estuvimos tres años de diálogo, analizando con los distintos actores de lo que queríamos como ciudad y planteamos una estrategia de desarrollo urbano sostenible”. Asimismo, Campos ha apuntado que este proyecto “pretendía definir objetivos claros que iban a ser superiores al plazo operativo y de ejecución europeo, hasta el 2030”. En su intervención ha detallado que actualmente este proyecto se

encuentra en un nivel de ejecución por encima del 60%, además de seguir intentando conseguir recursos de otros organismos intermedios. “La planificación es lo que convierte en posibilidad de tener objetivos”. En esta línea, “en Torrent fuimos de las primeras corporaciones de España en implantar la administración electrónica. Somos la primera administración en términos relativos en utilización de interoperatividad, solo nos supera en términos absolutos las de Madrid y Barcelona”, ha especificado.

Dede 2016 hasta la fecha, Campos ha puntualizado que un total de 250.000 documentos de los ciudadanos “los hemos gestionado directamente desde la administración de Torrent”.

Dentro de este plan director y en sintonía con este nuevo paradigma, Andrés Campos ha continuado haciendo balance de las distintas fases de desarrollo y los proyectos prioritarios para el municipio con una inversión de más de 2 millones de euros desde el 2016-2017 implementados en esta línea de Smart City. Desde la puesta en marcha de 17.000 sensores, una memoria de Responsabilidad Social Corporativa para evaluar las políticas a llevar a cabo.

Aunque uno de los proyectos estrella, en materia de agua ha correspondido al sistema “pionero” en prevención de incendios, “uno de los más avan-



Torrent decidió implementar un Plan director de Innovación, de Calidad y carta de servicios”

ANDRÉS CAMPOS
Concejal de Modernización de Ajuntament de Torrent

TORRENT

El concejal de Modernización del Ayuntamiento de Torrent, ha enfatizado en la “necesidad de la planificación” para el verdadero desarrollo de las ciudades inteligentes. Desde un aspecto autocrítico,

Desayunos
DE AQUÍ



'Smart Cities: municipios inteligentes y fondos europeos'



La borrasca Gloria impacta con fuerza en l'Horta Sud

EL PASO DEL TEMPORAL DEJÓ UNA FUERTE GRANIZADA EN PICASSENT QUE PROVOCARÁ GRANDES PÉRDIDAS EN LOS CULTIVOS DE LA ZONA

■ M. VENTURA | TORRENT

La comarca de l'Horta Sud se ha enfrentado durante el mes de enero a una nueva borrasca que ha dejado fuertes precipitaciones en la zona. El área metropolitana y la ciudad de València han registrado más de 173,1 litro por metro cuadrado.

Las fuertes ráfagas de viento provocaron la caída de ramas en localidades como Manises y Alfafar. Aunque la imagen más reseñable nos la deja Alaquàs, donde el aire ha derribado un gran árbol frente al Ambulatorio de la localidad. Respecto a las precipitaciones, las fuertes tormentas provocaron el corte de diferentes vías de acceso en municipios como Torrent, Alaià o Alfafar, entre otros.

Durante el paso del temporal la mayoría de las instalaciones deportivas fueron cerradas al público para que los usuarios a las mismas no sufrieran ningún daño. El Polideportivo Municipal de Sedaví fue uno de los primeros en sufrir daños en su estructura al caer un ventanal del edificio. Afortunadamente, el material volcó hacia la parte interior de las instalaciones sin provocar lesiones a los peatones.

SUSPENSIÓN DE CLASES

En materia educativa las jornadas lectivas continuaron con normalidad pese al temporal. Sin embargo, algunos centros y municipios decidieron cerrar sus escuelas como

medida de prevención, ya que los servicios de emergencia reclamaron a la ciudadanía evitar los desplazamientos. La anécdota la dejó el alcalde de Alaià, Guillermo Luján, quien denunció la suplantación de su imagen con una cuenta falsa en redes sociales que alertaba de la suspensión de las clases, un hecho que fue denunciado por el propio municipio ante la Policía.

El CEIP Orba de Alfafar fue otra vez foco de las denuncias de los padres, ya que las instalaciones sufrieron de nuevo la inundación del patio. Los padres de los alumnos reclaman una solución efectiva para que esta imagen no se vuelva a repetir.

GRANIZADA PICASSENT

Uno de los momentos que más llamaron la atención durante el paso de la borrasca Gloria fue la granizada que azotó con fuerza Picassent, que tiñó de blanco todos sus cultivos y calles de la ciudad a primera hora de la mañana del miércoles 22 de enero.

Tras el paso del temporal, la AVA-ASAJA (Asociación Valenciana de Agricultores) ha explicado en un comunicado que la comarca de l'Horta Sud junto a La Ribera, La Safor y La Marina son las zonas agrícolas más afectadas por Gloria. Aseguran que se ha dañado el 30% de las cosechas con una pérdidas de hasta 46,5 millones de euros en cultivos como el Kiwi o la naranja.



Vista aérea de los campos de cultivo de Picassent inundados de granizo consecuencia del temporal Gloria. / EPDA



Una tormenta dejó inundado el patio del CEIP Orba. / EPDA



Las ráfagas de viento arrancaron este árbol en Alaquàs. / EPDA



El granizo afectará al cultivo del kiwi y la naranja. / EPDA



Las precipitaciones obligaron a cortar vías al tráfico. / EPDA

gestión

CORREDURIA TÉCNICA DE SEGUROS, S.L.

PLAZA ESPAÑA, 3 PTA. 1
Alaquàs (Valencia)
961986003 - 601305881
gestion@gestionseguros.com

Gestionar su tranquilidad,
la razón de nuestro esfuerzo

- Mediación de seguros privados para empresas y particulares
- Asesoramiento y atención de las necesidades de todos nuestros clientes





SALUD DENTAL

Dr. Ángel Villalvilla

DOCTOR DE LA CLÍNICA DENTAL VILLALVILLA

Cada sonrisa es un mundo

Este siglo XXI destacará en los libros de historia por ser una época basada en la imagen, tanto de manera tecnológica como de forma personal. Los seres humanos hemos cambiado mucho en los últimos años y cada vez somos más superficiales. Nos preocupamos mucho de nuestro aspecto y muchas veces no tenemos en cuenta nuestra sonrisa, y eso que nuestros dientes pueden decir mucho de nosotros. Por eso, son muchos los que son reacios a las famosas ortodoncias para solucionar sus problemas bucales.

El campo ortodoncista ha cambiado mucho en los últimos años y se han hecho grandes avances para que los populares "aparatos" sean cada vez menos visibles. Sin embargo, hay que tener en cuenta que al igual que las personas, cada sonrisa es un mundo, por eso debe realizarse un estudio previo para ver cuál es la orto-



Las ortodoncias invisibles o linguales son las preferidas entre los adultos. / EPDA

doncia que mejor se adapta a nuestra necesidad. Podemos optar a diferentes opciones, el primero sería el "aparato" invisible o lingual, es la ortodoncia más utilizada por las personas adultas. La estructura se

coloca en la cara lingual de los dientes, siendo de esta forma totalmente imperceptible para el resto de personas. Normalmente, los pacientes que trabajan cara el público suele apostar por esta sencilla op-

ción para solucionar sus problemas estéticos bucales.

Pero existe otra opción: las férulas. Fundas transparentes que son un poco más perceptibles al ojo humano, pero que también son una apuesta segu-



Pide un estudio para conocer tu sonrisa. / EPDA

ra para aquellos que quieren llevar ortodoncias invisibles.

Por último, tenemos el popular aparato metálico de alambre, más resistente que los de porcelana o cerámica que suele utilizarse en niños.

Si necesitas ortodoncia acude a Clínica Villalvilla en Xirivella para descubrir cuál de todas las opciones se adapta mejor a ti. Déjate llevar por unas manos que siempre piensa en ti y en tu sonrisa.




Clínica dental
Villalvilla

Implantología
Ortodoncia (adultos y niños)
Estética dental
Cirugía oral mínimamente invasiva
Periodoncia
Odontología conservadora
(prótesis y endodoncia)
Odontopediatría

FINANCIACIÓN A MEDIDA
NO SOMOS FRANQUICIA
Av. Camí Nou, 32 (bajo)
46950 Xirivella - Valencia

96 350 08 40

www.clinicadentalvillalvilla.es

Síguenos en:  

SEDAVÍ



Los alcaldes de Alboraria, Tavernes Blanques, Paterna y Sedaví reunidos para abordar acciones conjuntas. / EPDA

Sedaví exige el bono oro de la EMT junto a otros cuatro municipios

LOS MUNÍCIPIES YA HAN SOLICITADO UNA REUNIÓN CON LA SECRETARIA AUTONÓMICA DE TRANSPORTES, MARÍA PÉREZ, PARA ABORDAR ESTA REIVINDICACIÓN HISTÓRICA

■ REDACCIÓN | SEDA VÍ

Las localidades valencianas de Paterna, Alboraiá, Sedaví y Tavernes Blanques reivindican el Bono Oro de la EMT para los vecinos de sus ciudades que utilizan ese servicio de autobús público metropolitano.

Los alcaldes de Paterna, Juan Antonio Sagredo, de Alboraiá, Miguel Chavarría, de Sedaví, José Cabanes y la concejala de Tavernes Blanques, Rosa Baixauli han mantenido un encuentro para abordar de manera conjunta esta reivindicación encaminada a conseguir que sus municipios puedan acceder al abono anual de transporte que permite viajes ilimitados a las personas mayores de 65 años, pensionistas y discapacitados. Tal y como han recordado los cuatro ediles, con su reivindicación tratan de ajustarse a lo dispuesto por el Sindic de Greuges en su último informe, en el que el defensor insta a los municipios a ponerse de acuerdo para firmar convenios que les permi-

tan acceder a este carné ciudadano que supone importantes ahorro económico a quienes lo tienen.

DECLARACIONES

El Alcalde de Paterna, Juan Antonio Sagredo ha señalado que "los usuarios paternereros de la EMT tienen derecho a tener las mismas oportunidades de beneficiarse de los descuentos de este servicio de transporte que los usuarios de Valencia. La prolongación de las líneas de la EMT las estamos pagando entre todos los valencianos, y es de recibo que no haya ciudadanos de primera y de segunda".

Por su parte, el Alcalde de Alboraiá, Miguel Chavarría ha indicado que "Alboraiá está pagando a la EMT una cantidad importante para que los autobuses entren tanto a La Paterna como al pueblo" al mismo tiempo que ha recordado que "la EMT recibe subvenciones tanto de



El autobús de la EMT es el único medio de transporte público que tienen nuestros vecinos para llegar hasta el hospital de referencia Dr. Peset"

José Cabanes, alcalde de Sedaví

la Generalitat como del Estado para dar servicio a TODOS los vecinos".

"No es justo que vecinos de la misma calle puedan optar al Bono oro unos si y otros no según el lado en el que vivan", ha remarcado Chavarría.

La concejala de Tavernes Blanques, Rosa Baixauli ha afirmado que "el único medio de transporte de Tavernes Blanques es el bus de la EMT" y ha precisado que "las personas jubiladas del municipio deben coger dos autobuses para llegar al centro de especialidades sanitarias, por lo que es imprescindible que puedan acceder al Bono Oro, por necesidad social". Por último, el Alcalde de Sedaví, José Cabanes ha señalado que "el autobús de la EMT es el único medio de transporte público que tienen nuestros vecinos para llegar hasta el hospital de referencia Dr. Peset, un autobús que sólo discurre por una avenida necesaria para llegar a la pedanía de Horno Alcedo y recorre aproximadamente 1 km".

TORRENT

Menos ayuda contra la violencia de género

EL PP DE TORRENT DENUNCIA QUE LA PARTIDA DEL 2020 SE REDUCE UN 19%

■ REDACCIÓN | TORRENT

Entre las 66 enmiendas presentadas por el Grupo Popular Municipal al Presupuesto General del Ayuntamiento de Torrent 2020 se encuentra, entre las más destacadas, el aumento de la partida Ayuda Emergencias Dona, destinada al apoyo de las víctimas que sufren una de las mayores lacras de nuestra actual sociedad: la violencia de género. La portavoz del grupo municipal, Amparo Folgado, ha criticado que "esta partida se reduce un 19% en 2020 respecto a lo presupuestado en el año 2018", último año liquidado. En el presente año, la cuantía de dicha partida se establece en 45.000€, mientras que en 2018 ésta sumaba 55.000€, por lo que los populares enmiendan las cuentas municipales para aumentar la partida hasta esta última cantidad, utilizada íntegramente en el último ejercicio. Además, en otra enmienda, solicitan incrementar en 100.000 euros los medios destinados a la lucha contra la violencia machista.

"No podemos entender como una partida de suma importancia para las mujeres de Torrent víctimas de este tipo de violencia vea reducida su cuantía por parte de un gobierno socialista, que alardea de abandonar y ser el adalid de la lucha contra la violencia ejercida por el hombre sobre la mujer" afirma la portavoz popular.

El PP de Torrent también ha pedido en su documento de enmiendas que la Casa de la Dona englobe la atención integral a las víctimas de violencia de género. En la ciudad, actualmente, la Generalitat Valenciana dispone de un servicio de atención para estas víctimas en su Oficina de Asistencia a las Víctimas del Delito, sita en los juzgados de la C/ 6 de diciembre, lo que



Amparo Folgado. / EPDA

obliga a las mujeres que sufren estos tipos penales a tener que acudir a dos lugares diferentes para recibir la ayuda necesaria debido a su situación. Por este motivo, los populares defienden que el centro municipal de Músico Puig Yago 8 centralice la atención completa sobre esta violencia, ofreciendo una mayor cercanía y facilidad a las mujeres que por desgracia han de acudir a recibir este tipo de servicios.

ANTECEDENTES

En este sentido, el PP reafirma su compromiso con la lucha contra esta lacra, rubricado en el Pacto de Estado contra la Violencia de Género promovido por el Gobierno de la Nación bajo mandato de Mariano Rajoy en el año 2017. Para ello, los populares defienden que la atención personalizada y de proximidad hacia estas mujeres ha de ser primordial en el tratamiento por la administración de la violencia de género, viendo así allanado el camino para poder acabar con la injusta situación personal que sufren.

Los populares explican que el año 2015, el PP de Torrent denunció que, un mes después de abandonar la alcaldía éste, el Gobierno socialista del Sr. Ros no inició los trámites para la contratación de una trabajadora social dedicada en exclusiva a la atención de la problemática de la violencia de género, cuyo contrato finalizó en junio del citado año.

PILVI
SABROSAS COMIDAS PARA LLEVAR

C/ Charco, 2 bajo. Catarroja. 622 50 22 52 - 605 83 19 49 - 96 117 92 89

AVACU
asociación valenciana de consumidores y usuarios

Atendemos tus consultas sobre cualquier tema de consumo de manera gratuita...

La VOZ de tus derechos

#consumidossomostodos

VALENCIA: c/ Dr. Sumi 28, bajo Telfs: 963 526 865 - 963 516 644
CASTELLÓN: c/ Sanahuja 68 Telf: 670 861 686
ALICANTE: c/ Juan Bta. Lafora 3 Telf: 965 205 333
avacu@avacu.es www.avacu.es

L'HORTA SUD

La Mancomunitat de l'Horta Sud aprueba sus presupuesto para 2020

■ REDACCIÓN | TORRENT

La Mancomunitat de l'Horta Sud ha aprobado esta tarde por unanimidad un presupuesto para el año 2020 de 2.549.593 euros. En él destacan las importantes apuestas por el fomento del empleo con una dotación para el "Acord Comarcal per a la Creació d'Ocupació" (ACCO) de 308.000 euros, con la implantación por primera vez en la institución de un plan de Igualdad y con la puesta en marcha de la comisión de proyectos europeos para mejorar las relaciones de los municipios de la comarca con las instituciones europeas y facilitar el acceso a fondos comunitarios.

El fomento del empleo será el primero de los pilares de la gestión de la Mancomunitat de l'Horta Sud para este año. Para ello, el presupuesto



Pleno de la Mancomunitat de l'Horta Sud en su sede de Torrent. / EPDA

marca una dotación para el "Acord Comarcal per a la Creació d'Ocupació" de 308.000 euros que la institución intermunicipal obtendrá gracias a una subvención de Labora. La

consecuencia directa de esta apuesta será la contratación por parte de la Mancomunitat de alrededor de 12 personas que se encargarán de labores como el fomento del tu-

risimo, la inserción laboral o el asesoramiento en la creación de empresas. Con este presupuesto, la Mancomunitat de l'Horta Sud va a implantar su primer plan de Igualdad.

QUART DE POBLET

Quart de Poblet pionero en sostenibilidad al incrementar un 52% el reciclaje desde 2017

■ EL CONSISTORIO CENTRA SU TRABAJO EN LA FORMACIÓN Y CONCIENCIACIÓN DE LA CIUDADANÍA

■ REDACCIÓN | QUART

Quart de Poblet se mantiene como municipio pionero en sostenibilidad y reciclaje, y así lo demuestran los datos de la recogida selectiva de residuos: las quarteras y quarteros han reciclado 1.060 toneladas en 2019 entre cartón, vidrio y plástico, un incremento del 52% desde 2017.

El Ayuntamiento de Quart de Poblet fue de los primeros municipios de l'Horta en aprobar políticas activas de reciclaje y en implantar un nuevo sistema de gestión de residuos respetuoso con el medio ambiente. Por esto, el área de Desarrollo



La concejalía ha impulsado campañas informativas. / EPDA

Urbano Sostenible y Transición Ecológica y Cambio Climático, liderada por el concejal Juan Medina, ha realizado durante todo este tiempo campañas de concienciación y formación sobre la recogida selectiva, consciente de que la participación ciudadana es un factor clave de éxito en las estrategias de reciclaje.

Además, se va a poner en marcha la Oficina de Prevención de Residuos y Cambio Climático, un ente abierto a la ciudadanía que canalizará las demandas ciudadanas, denuncias y demás trámites relacionados con la gestión de residuos.

ALBAL



Solar donde se construirá el nuevo centro. / EPDA

El nuevo instituto de Albal tendrá FP

■ EDUCACIÓN HA CONFIRMADO LA IMPLANTACIÓN DE LOS CICLOS FORMATIVOS

■ REDACCIÓN | ALBAL

El Director General de Centros Docentes de la Generalitat, Joaquín Carrión, ha notificado al Ayuntamiento de Albal que el nuevo instituto va a contar con cuatro ciclos formativos en su formación. Así, el alumnado que lo desee podrá matricularse para obtener los títulos de Técnico en electromecánica de vehículos, Técnico superior en automoción, Técnico en actividades comerciales y Técnico Superior en Gestión de ventas y espacios comerciales.

El IES número de Albal contará con una superficie de más de 1.500 metros cuadrados. El plan de construcción, reforma y mejora de los centros educativos (EDIFICANT), puesto en marcha por la Conselleria de Educación, Investigación, Cultura y Deporte de la Generalitat Valenciana aprobó la construcción de un nuevo instituto en Albal. Decisión que fue notificada al alcalde Ramón Marí, en febrero, por parte del Subdirector de Infraestructuras educativas, Jesús García.

El complejo educativo de secundaria i ciclos formativos número 2 albergará a 500 escolares, estará dotado de 12 unidades de educación secundaria, cuatro de bachille-

rato y ahora se suman las 14 dedicadas a la formación profesional, en un edificio que tendrá 5.600 metros cuadrados. Para su ejecución, el consistorio ha dispuesto una parcela de 10.857 metros cuadrados, de propiedad municipal y calificada para equipamiento educativo cultural, está ubicada en el sector I.L.B, junto al parque Benamá donde en estos momentos se construye esta gran zona para el ocio, deporte y recreo de 25.000 metros cuadrados. Se encuentra entre la calle Molí Cremat y la rotonda de la carretera CV-400, "el único terreno municipal que cumple con los requisitos dimensionales exigidos para la administración autonómica", como explicara el primer edil.

El nuevo centro educativo completará la oferta de enseñanza secundaria en Albal que ahora cuenta con 29 unidades de secundaria y siete de bachillerato, en una parcela de 17.6664 metros cuadrados. El departamento de urbanismo municipal sigue atendiendo los trámites administrativos precisos que requiere la Conselleria para comenzar a ejecutar el proyecto.

Tras el encuentro de Marí con el Subdirector de Infraestructuras, el pasado año, el alcalde dio a conocer a la corporación el anuncio de la construcción del nuevo centro educativo

TODOS JUGUETE
TU MEJOR DISFRAZ

Disfraces a partir de **4,95€**

WWW.TODOJUGUETE.ES

i Y regalo seguro con tu disfraz!

FESTES

Albal posa en valor les tradicions, la cultura i el comerç en la Fira de Sant Blai

LA DIVUITENA EDICIÓ DE LA MOSTRA, QUE HOMENATJA AL PATRÓ LOCAL, REUNIRÀ A MILERS DE VISITANTS DEL 31 DE GENER AL 2 DE FEBRER

■ REDACCIÓ | **ALBAL**

Tot està llest a Albal per a rebre una de les seues festes locals més arrelades, l'homenatge al seu patró Sant Blai. Any rere any, el municipi posa en valor les seues tradicions, la seua cultura, potencia el xicotet comerç i fa poble. L'Ajuntament d'Albal convida a tot el món a disfrutar i conèixer l'ampli programa d'activitats que ha preparat, amb la col·laboració de bona part dels col·lectius de la localitat.

La festa patronal està a punt de començar a rodar, del 26 de gener al 7 de març, Albal obrirà les portes a la XVIII Fira comercial i antic mercat d'artesanía de Sant Blai, amb la participació de més de 70 casetes, entre associacions locals, empreses, estands gastronòmics i artesans. Este esdeveniment-orga-



Espectacles de la Fira de Sant Blai a Albal. / EPDA

nitzat per l'Ajuntament suposa un dels grans reclams de la festa per a milers de persones que cada any visiten la localitat. A més,

és possible, gràcies a la participació de l'Associació de Comerciants (ACIXEA), dels Festers i Festeres Santa Anna 2020, del



Veïns i veïnes en la Romeria del patró local. / EPDA

món faller i de les entitats culturals i esportives que s'involucren per donar vida a estos dies grans, protagonitzant un extens programa cultural i esportiu que s'allarga fins ben entrat març. La fira d'atraccions per als menuts s'amplia, sent altre dels reclams importants per als xiquets, es muntarà al solar situat front a la Policia Local.

El President de la Diputació Toni Gaspar inaugurarà la XVIII Fira de Sant Blai este divendres 31 de gener a les 18.30 hores, acompanyant a l'alcalde Ramón Marí que tallaran la cinta inaugural en companyia de les Falleres Majors Gabriela Martínez i Rosana Galán. Suposa el tret d'eixida a les festes patronals, per davant hi haurà tres jornades per a aprofundir en la història, les tradicions, la cultura, la gastronomia i el co-

merç d'Albal que quedarà plasmat en les més de 70 parades ubicades en l'Avinguda Corts Valencianes, carrers Santa Anna-Sant Blai, Plaça del Jardí i Església i en la rodalia del Mercat Municipal. L'essència solidària continuarà present en la divuitena edició. La novetat serà la creació del "Racó Solidari", una zona que estarà protagonitzada per associacions i col·lectius locals sense ànim de lucre.

FENT POBLE

La festa al patró inclou un farcit calendari d'activitats culturals, festives i esportives, estes últimes van inaugurar el programa este passat diumenge 26 amb la Benedicció de més de 300 mascotes i cavalleries, per Sant Antoni. La competició de Crossfit, la jornada de portes obertes de

tir amb arc, l'exhibició de ball del grup de majors, d'infantil i pilates, el XXXI Encontre Comarcal d'Escoles Esportives i la final de petanca completen el Cicle Esportiu de 2020.

TRADICIÓ

De l'àmbit cultural és important destacar la II Dansa Popular en honor a Sant Blai que es desenvolupa el 8 de febrer, a les 19.30 hores, organitzada pel "Grup Danses d'Albal La Murta", així com la representació de l'Escola Municipal de Teatre i les sessions de cinema infantil. També es troba al programa una atractiva exposició de palmitos de les Falleres Majors de València i les seues Corts d'Honor dels anys 2005 al 2019, obra de l'artista local Ana Muñoz que el dia de la inauguració a la Casa de Cultura, el 6 de febrer, realitza l'entrega oficial dels ventalls a les Falleres Majors de València de 2020, Consuelo Llobell i Carla García. Els joves tindran el seu raconet amb els campionats de jocs de taula i cluedo i la Festa de Carnestoltes del 6 de març. Sant Blai també acull el VII Concurs Caní d'Albal, el 16 de febrer, a la Balaguera.

El dia del patró, el 3 de febrer, estarà protagonitzat per la missa en honor a Sant Blai a l'ermita de Santa Anna. Els actes religiosos tindran la seua continuïtat el 9 de febrer amb la Romeria a l'ermita i el XII Concurs de paelles.

Fira de Sant Blai d'Albal
Fira comercial i antic mercat d'artesanía

31 de gener, 1 i 2 de febrer 2020

AJUNTAMENT D'ALBAL

www.fuertaco.es

No egos Solo dedicacion

URBANISMO

Mejoras en las vías públicas de Alfafar

ENTRE LOS TRABAJOS DE LA BRIGADA DESTACA LA REPARACIÓN DE ALCORQUES DE LOS ÁRBOLES

■ REDACCIÓN | ALFAFAR

El Consistorio a través de su concejalía de Mantenimiento, ha llevado a cabo numerosas acciones de mejora de la vía pública en todo el municipio.

Entre ellas, destaca la reparación de los alcorques de los árboles, el repaso de la pintura de distintos pasos de peatones, la reparación de aceras y de asfalto, la colocación de obstáculos para que los vehículos no invadan las aceras, el cambio del tobogán del parque de la plaza Sequer de Nelot o la reparación de las instalaciones del Jaume I tras sufrir actos vandálicos.

Se trata de actuaciones que el Ayuntamiento ha llevado a cabo durante las últimas semanas del mes de enero con el objetivo de mantener en perfectas condiciones de la vía pública.



Operarios municipales realizando trabajos de mantenimiento en los árboles. / EPDA

En ese sentido, estos últimos días protagonizados por el temporal de lluvia y viento, la brigada de Mantenimiento también ha realiza-

do numerosas reparaciones de desperfectos ocasionados por las inclemencias meteorológicas. Entre ellas la señalización de túneles, o la retirada

de árboles, vallas, carpas o otros elementos caídos.

Así el consistorio trabaja por un entorno urbano más accesible, amable con la ciudadanía.

MEDIO AMBIENTE

El consistorio de Alfafar realiza el dragado y desbroce del puerto del Tremolar

LA LIMPIEZA RESPONDE A UNA PETICIÓN DE LOS VECINOS QUE PIDEN UNA REGULACIÓN

■ REDACCIÓN | ALFAFAR

El ayuntamiento de Alfafar, a través de la concejalía de Medio Ambiente, está llevando a cabo el dragado y desbroce en el canal del Tremolar con el fin de mantenerlo limpio y en las mejores condiciones para el uso y disfrute de los vecinos y vecinas del municipio.

La acción de mantenimiento, que se realizó por última vez en el año 2015, consiste en retirar el cañizo y otros residuos de este puerto para que las barcas puedan nave-



La concejala en la zona del puerto del Tremolar. / EPDA

gar sin ningún impedimento por esta zona.

Para la concejala de Medio Ambiente, Lorena Mínguez, "se trata de una actuación que teníamos pendiente y que llevábamos tiempo estudiando para llevar a cabo. Además, atiende también a las demandas del vecindario del Tremolar que son, especialmente, quienes dan más uso a este canal".

El dragado y el desbroce de este canal comenzó a principios de enero y finalizará durante los próximos días.

MEDIO AMBIENTE



Vecinos participando en la consulta. / EPDA

La ciudadanía decide sobre la sostenibilidad

EL CONSISTORIO REALIZA UNA CONSULTA VECINAL PARA ESTUDIAR LAS INVERSIONES EN ESTA MATERIA MEDIOAMBIENTAL

■ REDACCIÓN | ALFAFAR

El 2020 se caracteriza por un año donde la sociedad y las nuevas generaciones han alzado la voz en contra de los políticos para que busquen consenso medio ambiental. El cambio climático es una realidad y son los grandes países y líderes políticos los que tienen que llevar a cabo grandes acciones para combatir esta lacra que afectará gravemente al futuro de nuestro planeta. Pero, en materia local también se pueden hacer grandes gestos que den pasos hacia la sostenibilidad a través del ahorro energético o la protección de las reservas naturales autóctonas.

Es por eso que el ayuntamiento de Alfafar, a través de la concejalía de Participación Ciudadana, está llevando a cabo una consulta ciudadana para conocer la preocupación de los vecinos y vecinas de la localidad sobre esta materia y saber si están de acuerdo o no en incurrir en una inversión sostenible a través de las políticas locales.

Así, se está realizando una campaña explicativa donde se da a conocer en qué consiste esta inversión, qué proyectos se van a llevar a cabo gracias a ella y las ventajas que lleva consigo.

La propuesta de realizar en este momento la inversión radica en que el Ayuntamiento ya ha liquidado la deuda y, por eso, con esta inversión continuará pagando lo mismo que los últimos años pero con la diferencia de que, ahora, podrá acometer proyectos que se habían dilatado en el tiempo y que responden a necesidades reales de la ciudadanía. Entre ellos la residencia de mayores y centro de día y respiro, la rehabilitación del edificio Meral para acoger a las asociaciones de la localidad, la construcción de una pasarela que conecte de una manera directa el núcleo urbano con l'Albufera, la construcción de un centro cultural polivalente o de una escuela de adultos.

Con esta inversión sostenible sobre la que se consulta a los vecinos y vecinas, el Ayuntamiento busca mantener la calidad de vida de los últimos años en Alfafar sin necesidad de subir los impuestos y seguir invirtiendo en el progreso continuo del municipio y sus servicios pero preocupados y siendo conscientes del medio ambiente.



Junts fem creixer Alfafar



INNOVACIÓN

EL PLAN ESTUDIARÁ EL TRÁFICO DEL CARRIL BICI DE LA CIUDAD

Alfajar pone en marcha un proyecto de Smart City

■ REDACCIÓN | ALFAFAR

El ayuntamiento de Alfajar, a través de la su concejalía de Urbanismo, ha iniciado un proyecto de Smart City en torno al carril bici que conecta el núcleo urbano tanto desde la calle Alcalde José Puertes como desde la avenida Pep de L'Horta, con los carriles bici de la zona comercial de la localidad para valorar su impacto en la movilidad sostenible del municipio.

Así, se van a instalar una serie de cámaras en el entorno de estas vías que controlarán el número de vehículos a motor que transiten por la calzada, el número de bicicletas que circulen por el carril y el número de peatones que pasen. Ello con el fin de valorar el impacto de este nuevo carril bici en la reducción del tráfico de la localidad.

El carril, cuyo nuevo tramo se inauguró hace unos meses, es un proyecto que atiende a las peticiones recogidas a través del área de Participación Ciudadana que deman-



El proyecto 'smart' se implantará en el carril bici. / EPDA

daban, especialmente desde el sector más joven del municipio, una mejor y más segura conexión entre Alfajar y su zona comercial.

También con el objetivo de hacer de Alfajar una localidad que promueve la movilidad sostenible, ha llevado a cabo la adecuación del entorno del carril bici con actuaciones de jardinería, la instalación de un sistema de

riego o instalación en las inmediaciones del paseo de mobiliario urbano de calistenia destinado a la realización de ejercicios físicos. De este modo, la avenida dispondrá de un paseo accesible a pie y en bicicleta con nuevas zonas verdes y de descanso, una iluminación mejorada y un entorno saludable, respondiendo así a las distintas demandas de la población.

MEDIO AMBIENTE

Nuevos puntos de reciclaje en la ciudad

SE HAN INSTALADO CUATRO PANELES PARA DEPOSITAR PILAS Y BOMBILLAS USADAS

■ REDACCIÓN | ALFAFAR

El Consistorio a través de su concejalía de Medio Ambiente y en coordinación con la Federación Española de Municipios y Provincias (FEMP), ha instalado cuatro paneles informativos donde los vecinos pueden depositar las pilas y bombillas usadas.

La acción se encuentra enmarcada en una campaña de carácter medioambiental e informativa realizada con la FEMP que consiste en la instalación de estos puntos limpios en el municipio. Esta tiene como objetivo fomentar la sensibilización y concienciación medioambiental ofreciendo al ciudadano la posibilidad de poder depositar los residuos urbanos (pilas y bombillas) que genera en su día a día, de forma cómoda y cercana. Del mismo modo, la campaña también busca acercar la información institucional al ciudadano, de ma-



Punto limpio. / EPDA

nera diferenciada y atractiva, gracias al espacio que se reserva para este fin.

Así, se recogerán todos los residuos sólidos urbanos que se depositen en el espacio reservado para ello en el mismo mueble y se transportarán a los Gestores Autorizados para proceder, bien a su destrucción, bien a su valorización.

Los paneles, que se instalaron hace unos días en el municipio, se encuentran situados en la calle Tauleta a la altura del aparcamiento, en el Camí d'Orba, en la avenida Reyes Católicos a la altura del colegio La Fila y en la Plaza del Ayuntamiento.

JUVENTUD

Los jóvenes del programa Erasmus+ con la naturaleza

■ REDACCIÓN | ALFAFAR

El Ayuntamiento a través de su área de Juventud, ha organizado un intercambio juvenil con la naturaleza como hilo conductor. Durante este mes 30 jóvenes de Italia, Portugal, Lituania, Rumanía y España se han dado cita en Alfajar en el marco del programa de la Comisión Europea Erasmus+.

Durante estos días, los participantes han llevado a cabo el proyecto "Conócete a través de la naturaleza", un programa de actividades que tiene como objetivo mejorar los hábitos en contacto con la naturaleza.

En ese sentido, durante estos días han realizado juegos y dinámicas de presentación y conocimiento grupal, taller de crecimiento personal, un paseo nórdico por el parque natural de l'Albufera y por la playa de El Saler. Además, también han podido practicar capoeira, participar en un taller de habilidades sociales y coaching o en un taller de hábitos de nutrición saludable. Otra de las actividades más destacadas del intercambio ha sido la celebración de una noche intercultural en la que las y los participantes han presentado su país y región de origen, además de mostrar bailes, canciones y otros aspectos típicos de su cultura.

Por otro lado, los jóvenes tuvieron ocasión de visitar el Ayuntamiento donde les recibió el alcalde, Juan Ramón Adsua, para darles la bienvenida al municipio y explicarles algunas curiosidades sobre Alfajar.

De este modo, el ayuntamiento de Alfajar continúa apostando por el refuerzo de sus servicios sociales, un área en la que, desde hace años, se ha convertido en la bandera del equipo de gobierno municipal con acciones como las Aulas Colabora para los niños y niñas más pequeños de la ciudad o el servicio gratuito de Asistencia Jurídica Hipotecaria en materia de desahucios.

SERVICIOS SOCIALES

Más inversión en servicios sociales

■ REDACCIÓN | ALFAFAR

El Ayuntamiento ha incluido en su presupuesto municipal para 2020, que asciende a un total de 17,6 millones de euros, un aumento para los programas de servicios sociales de la localidad. Así, esta subida presupues-

taria contempla un aumento de las transferencias a familias destinando 29.200,84 euros más a la partida de emergencia social, y 20.000 euros más para la de ayuda domiciliaria.

Por otro lado, las cuentas municipales contemplan

también un aumento total del programa de asistencia social primaria de 138.494,75 euros. Asimismo, durante el próximo año 2020 se prevé un aumento del personal del equipo social de base, y la implementación de servicios como la media-

ción intercultural, entre otros. Además, la concejalía de Bienestar Social adquirirá un programa informático para agilizar los trámites burocráticos y mejorar la comunicación ciudadana con la Administración pública.

Plan
beroclick

Renueva todos tus equipos por 0€
y paga SOLO por lo que imprimas



Pago único
por páginas
impresas



Sin
desembolso
inicial en
equipos



Coste cerrado y
sin sorpresa



Una factura
mensual
para todos tus
equipos



Todo incluido:
instalación,
formación,
mantenimiento
y consumibles



berolina

KYOCERA
Platinum Reseller



96 269 07 22



info@berolina.es

CULTURA

Los vecinos de Alfafar disfrutaron de la Feria Medieval de Sant Sebastià

LA MUESTRA SE INSTALÓ EN EL TRADICIONAL MERCADO CON PUESTOS GASTRONÓMICOS Y ARTESANALES Y SE LLEVARON A CABO ACTIVIDADES COMO PASACALLES TEATRALES, CUENTACUENTOS Y MUCHO MÁS ESPECTÁCULOS

■ REDACCIÓN | ALFAFAR

Los vecinos y vecinas de Alfafar viajaron una vez más en el tiempo para recordar la vida y las tradiciones medievales. El ayuntamiento de Alfafar, a través de su concejalía de Cultura, organizó durante el mes de enero la Feria Medieval con motivo de la festividad de Sant Sebastià en la Plaza del Ayuntamiento de Alfafar.

La Feria Medieval, que comenzó la tarde del viernes,

quedó oficialmente inaugurada el sábado 18 a partir de las 12:00 h. Un acto, que dio paso a numerosas actividades programadas en horario de mañana y tarde entre las que se incluyeron pasacalles teatrales, sesiones de cuentacuentos, espectáculos de recreación histórica, teatro de títeres o exhibiciones de aves rapaces y de lucha de caballeros. También se inauguraron las distintas tiendas ar-



La feria contó con un mercado artesanal. / EPDA

tesanales que se exhibieron durante todo el fin de semana en la ciudad.

Además, a excepción de la tarde del domingo ya que se cancelaron las actividades previstas debido al temporal de lluvia y viento, los vecinos y vecinas del municipio pudieron disfrutar del tradicional mercado con diversos puestos gastronómicos y artesanales y de múltiples demostraciones y talleres de

oficios antiguos tanto árabes como cristianos. Con este viaje a la época medieval, el ayuntamiento de Alfafar ha celebrado, un año más, una de las citas festivas más esperadas y concurridas del municipio que pone a disposición de toda la ciudadanía una amplia oferta de ocio, cultura y gastronomía para el disfrute de toda la familia, porque la muestra gusta tanto a grandes como a pequeños.



Los vecinos disfrutaron de espectáculos variados. / EPDA

EDUCACIÓN

Nuevas actividades en la Biblioteca

■ REDACCIÓN | ALFAFAR

El ayuntamiento de Alfafar, a través de su concejalía de Bibliotecas, lleva a cabo durante el mes de enero una amplia programación en la biblioteca municipal dirigida especialmente a las y los más jóvenes de la localidad.

Así, durante este primer mes del año se está llevando a cabo la campaña de animación a la lectura en la biblioteca, que se realiza en colaboración con los centros educativos del municipio. En el marco de esta iniciativa, el pasado 9 de enero se realizó

la actividad "Con los libros puedes", en la que participó alumnado de 1º de Primaria del CEIP Orba. Dentro de esta actividad se realizaron tres talleres de magia, de ciencia y de construcción de juguetes en los que se utilizaban los libros que había en la biblioteca. Todo ello con el objetivo de mostrar a los niños y niñas que los libros, además de ser un entretenimiento, sirven para aprender y que tienen una aplicación práctica inmediata.

Otra de las iniciativas enmarcada en la campaña de

animación lectora es "Navegando por e-Biblio", en la que está participando el alumnado de 6º de Primaria de los centros Vamar, Guía, Mª Inmaculada, La Fila y Orba. De este modo, entre los días 14 y 30 de enero, un total de 182 jóvenes participarán en esta sesión para introducir e-Biblio, el servicio de préstamo de libros electrónicos de la Red de Lectura Pública Valenciana.

Por otro lado, la biblioteca municipal central continúa, hasta el 30 de enero, con el funcionamiento del aula de

estudio con motivo del período de exámenes. Durante estos días, se encuentra abierta al público de lunes a jueves de 10.30 a 1 de la madrugada ininterrumpidamente, los viernes de 10.30 a 14h y de 16.30 a 20h y los sábados de 10.30 a 14h. Estas campañas, además de animar a los jóvenes a aficionarse a la lectura, también permite acercar a los ciudadanos la biblioteca municipal y conocer de primera mano todas las actividades que se realizan en este edificio considerado bien de interés cultural.



Instalaciones de la Biblioteca Municipal. / EPDA



EL FORCAT



sabado/
domingo
13:15 h

#la8tv

la tele de aquí

www.laocho.tv

TURISMO

Torrent presume en FITUR de sus mejores sabores gastronómicos

EL CHOCOLATE TORRENTINO Y EL ROSSEJAT SE CONVIERTEN EN LAS ESTRELLAS DEL SHOWCOOKING VALENCIANO

■ REDACCIÓN | TORRENT

La ciudad de Torrent vuelve a estar presente, por tercer año consecutivo, en la Feria Internacional de Turismo (FITUR), que tuvo lugar del 22 al 26 de enero en Madrid. De esta manera, la capital de l'Horta Sud está traspasando fronteras y llevando sus tradiciones, festividades, cultura, gastronomía y el patrimonio turístico y paisajístico a todos los rincones nacionales e internacionales.

Una delegación formada por representantes del tejido asociativo, festivo y cultural torrentino, el alcalde Jesús Ros, la concejala de Turismo, Susi Ferrer, y los integrantes de la corporación municipal, se trasladaron a Madrid para estar presentes en la inauguración de la feria.

Uno de los momentos más dulces de FITUR fue un showcooking del tradicional chocolate torrentino. De la mano de Chocolates Pascual Andreu, el público pudo observar en directo cuáles son los pasos para realizar el sabroso manjar típico y único de la capital de l'Horta Sud. La demostración atrajo a un gran número de personas, que se acercaron al stand para no perderse detalle. Además, el Ayuntamiento de Torrent obsequió a todas las personas presentes con un "bollo" y un pequeño gaiato.

La ciudad de Torrent cerró su participación en FITUR,



Hasta FITUR se desplazó una importante y numerosa delegación local. / EPDA



La gastronomía fue uno de los atractivos del stand. / EPDA



Los maestros chocolateros durante el showcooking. / EPDA

tras unos días donde pusieron de manifiesto su patrimonio cultural, gastronómico, festivo y paisajístico. De la mano de la asociación Cassola de Sant Blai, el público asistente a la feria pudo conocer de primera mano los pasos a seguir en la realización de un Rossejat, plato estrella de la cocina torrentina. Mediante un showcooking, que fue todo un éxito, los cocineros mostraron los ingredientes y los pasos a seguir para conseguir esta deliciosa comida. Al finalizar la exhibición culinaria, que reunió a un gran número de espectadores, se repartieron degustaciones, muy aplaudidas y alabadas por todos los comensales.

CULTURA

El Festival Arrels, un viaje por la Ruta de la Seda

■ REDACCIÓN | TORRENT

Tras recibir el Sello Europeo de Calidad 2019 - 2020 por la Asociación de Festivales Europeos, el festival Arrels se prepara para su tercera edición bajo el título La Ruta de la Seda. Del 4 al 9 de febrero, la ciudad de Torrent viajará a través de la histórica senda comercial que hace siglos favoreció el descubrimiento de tradiciones, gastronomía, arte y maneras de entender la vida que influyeron de forma determinante en cada territorio del camino.

■ INTÉRPRETES

En el festival de Torrent se darán cita intérpretes internacionales, así como Capella de Ministrers, Carles Magraner o El Grup de Ball de Torrent, que ofrecerán sus espectáculos en los escenarios del Antic Mercat, el Museu Comarcal de l'Horta Sud y el Auditori. Además de los conciertos, en Arrels tiene cabida otras propuestas, como las actividades didácticas para el público juvenil o las conferencias.

El programa dará el pistoletazo de salida el día 4 de febrero en el Auditori. Con Carmelina i Tirant, concierto didáctico ofrecido por Capella de Ministrers, el público juvenil se trasladará al Siglo de Oro. En esta producción se combinan varios elementos esenciales que hacen ver el espectáculo como un todo humanista donde literatura, poesía, pintura, arte e historia confluyen utilizando la música como vehículo de unión.



**AJUNTAMENT
de
TORRENT**

www.infotorrent.es
www.torrent.es
www.festivalarrels.es

TORRENT
4 al 9 de febrer 2020

ARRELS

III festival de
música i tradició

Dimecres 5 de febrer / 20 hores

LA SEDA ILUSTRADA
Antic Mercat **Activitat gratuïta**

Dijous 6 de febrer / 20 hores

FESTA PERSA: KERESHMEH
Antic Mercat **Activitat gratuïta**

Divendres 7 de febrer / 20 hores

UNA VELADA ANDALUSÍ
Antic Mercat **Activitat gratuïta**

Dissabte 8 de febrer / 20 hores

LA RUTA DE LA SEDA
Auditori

ALDAIA

Aldaia llueix palmito a la Fira Internacional de Turisme de Madrid 2020

PER PRIMERA VEGADA EN LA SEUA HISTÒRIA LA CIUTAT VIATJA FINS LA CAPITAL PER PROMOCIONAR ELS SEUS ATRACTIUS TURÍSTICS MATERIALS I IMMATERIALS AMB EL MÓN

■ REDACCIÓ | ALDAIA

Aldaia viatja a la Fira Internacional de Turisme (FITUR) per primera vegada per a situar-se davant el món com a destinació d'interés, junt a tot el patrimoni material i immaterial que alberga. I entre les seues potencialitats cal destacar una indústria artística com és l'artesanía més

tradicional d'elaboració de margallons. Representants del Gremi de Mestres Palmeters s'ha traslladat fins al recinte firal (IFEMA), al costat de l'alcalde d'Aldaia Guillermo Luján, i la regidora de Cultura Empar Folgado els qui han volgut oferir el seu suport institucional en un dia tan important per al sector.



El ministre, Pedro Duque, a l'exhibició dels margallons. / EPDA

Allí s'han realitzat demostracions, intervencions amb els mitjans arribats de tot el món i repartiment de ventalls en el gran aparador que suposa FITUR una de les fires més importants del planeta.

Al costat de les més destacades poblacions de la província de València, i concretament de la comarca de

l'Horta, Aldaia ha realitzat dues exhibicions de la minuciosa elaboració que suposa un tradicional ventall aldaier. Teladores, pintors, muntadors, caladores... són protagonistes en esta finestra al món.

La curiositat per esta tradicional elaboració ha atret fins a l'estand d'Aldaia a per-



Oltra i Gaspar amb l'alcalde i l'edila d'Aldaia. / EPDA

sonalitats com el ministre José Luis Ábalos, el president de la Generalitat, Ximo Puig, la vicepresidenta, Mónica Oltra, el president de la Diputació de València Toni Gaspar, la vicealcaldessa de la capital del Túria Sandra Gómez o l'astronauta Pedro Duque. A més, al llarg de la jornada molts han sigut els repre-

sentants d'altres països que s'han interessat per l'art realitzat a Aldaia. El gremi de Mestros Palmeters ha treballat molt en este viatge amb l'objectiu d'expandir més encara la gran riquesa artística, cultural i patrimonial que suposa l'elaboració d'una joia com és el margalló d'origen aldaiero.

València Turisme

torna a Fitur per a situar-se en el teu mapa.

Aposta per un turisme sostenible i singular,
aposta per la província de València.



Troba'ns en el Pavelló 7 d'IFEMA (Madrid), del 22 al 26 de gener. www.valenciaturisme.org

TURISMO

Patrimonio cultural con sello BIC

DESDE REQUENA HASTA SEGORBE EL VISITANTE TIENE LA POSIBILIDAD DE ADENTRARSE EN LA HISTORIA DE LOS MUNICIPIOS RECORRIENDO SUS ELEMENTOS PATRIMONIALES

■ REPORTAJE ELABORADO POR: MARÍA JOSÉ ROS, MARÍA VENTURA, MAITE PLAZAS, OLGA ROGER, ANDRÉS GARCÍA Y RAFAEL MARTÍN

En la Comunitat Valenciana hay declarados 1.890 Bienes de Interés Cultural (BIC). Esta protección patrimonial, garantiza la integridad de los bienes y su conservación. En el reportaje de esta edición, proponemos a nuestros lectores un interesante recorrido que les permitirá adentrarse en la historia de algunos de los municipios valencianos a través de sus elementos patrimoniales. Desde Requena hasta Segorbe, pasando por los pueblos del área metropolitana de València y siguiendo por la comarca del Camp de Morvedre, son numerosos los bienes inmuebles que han recibido el sello BIC.

La comarca del Camp de Morvedre alberga 36 elementos patrimoniales catalogados como Bien de Interés Cultural. El protagonismo se lo lleva la capital, Sagunt, ya que cuenta con 21 muestras de este tipo. La más significativa y emblemática es, sin lugar a dudas, su Castillo, cuyo origen se remonta a un poblado íbero ocupado posteriormente por romanos, visigodos y musulmanes hasta la conquista cristiana por Jaime I en 1238.

Sin embargo, algunos de los vestigios de gran valor que podemos encontrar también en la ciudad son la Torre del Grau Vell, el Teatro Romano, las iglesias parroquiales de El Salvador y La Natividad de Nuestra Señora, el Templo de Diana, la Torre de San Roque, la Creu de la Victòria o los abrigos de la Coveta del Barranc del Llop y el Barranco del Diablo.

Los castillos son la tipología de BIC más recurrente en la comarca. Los encontramos en Torres Torres, Segart, Petrés, Albalat dels Tarongers y Estivella. También resultan de interés los vestigios que se corresponden con fortificaciones defensivas y que se hallan en los municipios de Algar de Palància, Benavites y Gilet.

Por otro lado, cabe destacar los baños árabes del siglo XIV ubicados en Torres Torres, la Cova de l'Aigua Amarga en Albalat dels Tarongers, el escudo nobiliario de la familia Vilarrasa en el Palacio Señorial de Faura, la Casa de Cultura en Quart de les Valls el Escudo de los Aguiló en Petrés y la Cova del Sant Esperit de Gilet.



Poblado íbero del Tos Pelat ubicado en la ciudad de Moncada. / EPDA



Temas romanos de Mura ubicadas en la localidad de Lliria. / EPDA

El potencial turístico de la comarca de l'Horta Nord es incuestionable. Su riqueza natural, su historia y su patrimonio la convierten en un destino turístico emergente y complejo. En este contexto, su atractivo patrimonial es más que evidente: 15 BIC y 130 Bienes de Interés Local lo avalan. Y si hablamos de historia y patrimonio, el protagonismo sin dudas es para El Puig de Santa María. Entre sus elementos patrimoniales más importantes está el Real Monasterio de Santa María que, en la actualidad, alberga en su interior el Museo de la Imprenta y de la Obra Gráfica. También podemos aprovechar la visita al municipio para recorrer la Cartuja de Ara Christi (S.XVII (1602-1640), el Castillo de Cebolla (arquitectura medieval) o la Torre de Vigía (de uso defen-

sivo en su momento). Después del Puig, la ciudad de Paterna es la segunda con más monumentos BIC de l'Horta Nord. Se trata del Calvario de Paterna, un solar donde se levantaba el alcázar o castillo musulmán, que estaba inmediato al núcleo amurallado de la villa de Paterna, aunque fuera de la muralla; del Palacio de los Condes de Villa, donde actualmente está el ayuntamiento; y de la Torre Árabe y las cuevas que la circundan, un grupo de viviendas excavadas a las que se accede a través de un patio común y que han cobrado especial relevancia en los últimos tiempos al ser elegidas por el cineasta Pedro Almodóvar para su película 'Dolor y Gloria'. Siguiendo el recorrido llegamos a Albalat dels Sorells, con su monumento por

excelencia, el Palau dels Sorells, actual sede del ayuntamiento. Alfara del Patriarca cuenta con dos BIC en su término municipal: la Casa de la Sirena o de la Serena y el Castillo de la Señoría. En Burjassot, podemos visitar el monumento de Los Silos y el Colegio Mayor San Juan de Ribera. El BIC de Godella es la Torre de la Casa Palacio de los Boil o Sardenyola. En Moncada, vale la pena pasear y disfrutar de cada uno de los rincones del Poblado Íbero Amurallado del Tos Pelat. El recorrido patrimonial de l'Horta Nord lo podemos acabar con una visita a la Torre Medieval de Puçol.

Si seguimos la ruta propuesta llegamos a las comarcas del Palancia y Mijares. El decreto de 22 de abril de 1949 por el que se declaran de forma general, con su monumento por



El Real Monasterio de Santa María del Puig alberga en la actualidad...



Yacimiento arqueológico en Camporrobles. / EPDA

paña' y sus ruinas, permite a la mayor parte de poblaciones de las comarcas del Palancia y Mijares tener tal distinción por poseer en su término algún tipo de construcción como castillos, torres y murallas que acoge el decreto. A estos elementos se han ido sumando otros, tanto de carácter mueble como inmueble e inmaterial que han conseguido la consideración de BIC de forma específica.

EL INTERIOR

Las poblaciones de Altura y Bejís con cinco BICs y sobre todo Jérica y Segorbe con seis, son los municipios que acaparan el mayor número de reconocimientos. La singularidad de la Cartuja de Valdecris y el Santuario de la Cueva Santa, en Altura; el Acueducto y el yacimiento de

icnitas de Bejís; la torre de las campanas, de estilo mudéjar plateresco aragonés, y el conjunto histórico, destacan en el listado de Jérica; y también en Segorbe su conjunto histórico artístico y la Catedral Basílica de la Asunción, único templo de estilo neoclásico entre las catedrales de las diócesis españolas, además de los toques manuales de campanas de la propia catedral y la popular Entrada de Toros y Caballos, ambas con la vitola de inmaterial, completan la amplia nómina en la que también se encuentra el palacio ducal de Geldo, el Ayuntamiento de El Toro, las Cuevas del Sargal de Viver y todas esas construcciones militares en la que se echa en falta nominaciones específicas para los elementos de la Línea XYZ.

► **TERMAS ROMANAS DE LLÍRIA.** Una de las mejores conservadas con una superficie de 3.600 m².

► **CAMP DE MORVEDRE.** Los castillos son la tipología de BIC más recurrente en la comarca.

► **EL MOLÓN.** Construcción defensiva de la época prerromana ubicada en la población de Camporrobles.



El Museo de la Imprenta. / EPDA



El Castillo de Petrés es uno de los BIC de Camp de Morvedre. / EPDA



Torre mudéjar-sharíqua de la localidad de Jérica. / EPDA



Edificio de la biblioteca municipal de Alfajar. / EPDA

L'Horta Sud es una comarca con una gran riqueza cultural y tiene hasta 13 Bienes de Interés Cultural repartido por todo su territorio. Emblema patrimonial son la Torre del Castillo de Torrent o el Palacio de los Aguilar de Alaquàs. Sin embargo hay otros menos

populares entre los visitantes como el Acueducto Els Arcs de Manises, la Cisterna Àrabe de Quart de Poblet, el tramo histórico de la Acequia de Mislata, la Creu de Terme de Torrent, el Castillo Palacio de la Baronía de Alcàsser o la Casa Vivanco de Catarroja. Aun-

que si por algo se caracteriza el patrimonio cultural de la comarca es la abundancia de construcciones de tipo defensivo como la Torre Àrabe de Albal, la Torre Espioca de Picassent, la Torre Musulmana de Silla y otras más modernistas como la Torre de Telegra-

fía Óptica del Vedat torrentino. Aunque una de las joyas más desconocidas de los bienes de interés cultural de la zona es la Biblioteca Municipal de Alfajar, el edificio fechado en el siglo XX acogió en sus inicios el Sindicato Arrocerero. Tiene una arquitectura sin-

gular, al estar construido entre medianeras, sus decorados eclecticismos dan belleza a su fachada modernista otorgándole grandes dimensiones. Pero su atractivo prosigue en el interior gracias a su techo decorado con yeserías que fueron restaurados en el último año donde se alberga la sala de lectura y el depósito de libros.

La Plana de Utiel-Requena es una de las más ricas en cuanto a patrimonio declarado Bien de Interés Cultural. Hasta 40 monumentos que cubren la práctica totalidad de la comarca disfrutan de esta declaración. En nuestra ruta intercomarcal nos detendremos en esta ocasión en el yacimiento arqueológico de El Molón, situado a 1.124 metros sobre el nivel del mar, en la localidad de Camporrobles, en el límite provincial con Cuenca. Una extensa superficie amesetada, conocida como La Gallarda, con diversas plataformas delimitadas por construcciones defensivas de época prerromana e islámica.

Su estratégica localización geográfica, en el cruce de las vías que descendían desde las serranías de Cuenca y Albaracín hacia las zonas costeras levantinas por el corredor de Utiel y Requena favorecen los asentamientos desde la Edad del Hierro.

Su urbanismo se estructuró en la zona alta del poblado en torno a una calle central, con las viviendas de planta rectangular dispuestas a ambos lados de la misma y otras adosadas a la cara interna de la muralla.

El Molón se considera uno de los poblados más importantes del extremo sureste de la meseta. En el mundo prerromano ocuparía una posición privilegiada en una zona

de frontera entre los pueblos ibéricos, al sur, y los celtiberos, al norte.

En Camp de Túria, concretamente en Llíria, destacan el Santuario Oracular y las Termas Romanas de Mura, con una superficie de 3.600 metros cuadrados, uno de los conjuntos arquitectónicos más importantes de la Hispania Romana, que era declarado BIC en 2018.

Además, el Ayuntamiento finalizará en febrero la segunda fase del proyecto de puesta en valor de esta joya patrimonial. Con los trabajos desarrollados se ha podido comprobar el excelente grado de conservación de los praefurnium (hornos) y en especial de la piscina cálida de las termas femeninas, que mantiene su pavimento original y sobre todo de su hypocaustum (sistema de calefacción del suelo).

Los restos conservados formaban parte de un gran complejo de carácter público, en el que se diferencian una zona religiosa organizada alrededor de un santuario oracular, un conjunto termal doble como complejo lúdico con función curativa y diversas dependencias y establecimientos dotaciones. Así pues, las termas de Mura están formadas por un balneario con dos edificios termales que aprovecharía las propiedades terapéuticas del agua procedente de las fuentes de Sant Vicent, donde en época romana se construyó el Templo de la Ninfas.

En la época bajo imperial las termas fueron abandonadas, siendo ocupadas sucesivamente en época bizantina y visigoda, probablemente como monasterio cristiano hasta mediados del siglo VII d.C. en que se abandonaron definitivamente.

JORNADAS GASTRONÓMICAS ALTO PALANCIA

Bienvenida

- Esferas de queso fresco, foie acompañado con pan de cristal

Entrante

- Cestita de queso de la zona, morcilla de burgos con cebollita caramelizada aromatizada de trufa de la sierra de El Toro
- Caldereta de ciervo y cordero de Aragón

Rebajar

- Jugo de melocoton, granadina, licor de avellanas y frutos rojos

Entrante

- Ragout de pescado y marisco

Plato principal

- Solomillo de vaca sobre manzana caramelizada bañada en salsa de foie al estilo del chef

Postres (se degustan los dos postres)

- Imitación de la manzana con un velo de menta
- Vasito de crema de mascarpone y frutas de la pasión

*El menú no es divisible ni compartible y mesa completa

32€
(Agua, vino Rioja y café incluidos)



LOS ABRILES

HOTEL RURAL

1 NOCHE + CENA + DESAYUNO.....59 €
2 NOCHES + 2 DESAYUNOS + COMER O CENAR.....82 €

CASA RURAL

1 NOCHE + CENA + DESAYUNO.....55 €
2 NOCHES + 2 DESAYUNOS + COMER O CENAR.....72 €



Sorteo de una cena para 2 en la "Noche del Titanic" entre los comensales del Menú San Valentín, del 7 al 16 de febrero

Restaurante-Salón de Eventos
Alqueria
Villa Carmen

VARIOS SALONES PARA EVENTOS, ZONA INFANTIL, PATIO INTERIOR, TERRAZA EXTERIOR.
MENÚS DIARIOS Y FIN DE SEMANA...

C/ Sequia de Rascanya, 2 Catarroja
Reservas 960 09 92 34 / 638 85 72 94

HOSTELERÍA

Enamórate en Villa Carmen

■ REDACCIÓN | CATARROJA

Alqueria Villa Carmen, situada en la huerta de Catarroja, frente a la universidad de la Florida, una alquería que se levantó hace más de un siglo alrededor de extensas tierras de cultivo. Es por eso, por lo que en su interior se esconden muchísimas historias de la terreta Valenciana.

Celebra en Alqueria Villa Carmen tu comida o cena de San Valentín, disponible desde el 7 al 16 de febrero. Te enamorarás con cada plato del menú "Tú y yo" especialmente elaborado para sorprenderos, no sólo con sus sabo-

res, si no por que además, entre todas las reservas realizadas de ese menú se sorteará una cena para dos para el evento "Noches del Titanic" que se celebrará durante el mes de abril en el salón principal de la Villa, se recreará la decoración y servirá el último menú servido en el Titanic a los pasajeros de primera clase. No te pierdas el acontecimiento, reserva ya tu velada, será inolvidable. A día de hoy, Alqueria Villa Carmen es un restaurante y salón de eventos donde puedes celebrar desde tus acontecimientos más especiales, como degustar su ex-

quisito menú del día o de fin de semana, incluso los peques tienen su propio menú, con zona de juegos que incluye monitoras para que los papis disfruten tranquilamente de su visita en los salones, en su patio interior o su terraza exterior. Su delicada y acogedora decoración, la excelente atención del personal y la gastronomía que ofrecen de alta calidad y elaborada con productos frescos de la zona, son los puntos fuertes de este espacio, arroces, carnes, pescados, no te pierdas sus almuerzos a la brasa de viernes a domingo.



Entre todas las reservas realizadas con el menú "Tú y yo" se sorteará una cena. / EPDA

La guía definitiva per gaudir València al màxim

VIU
VALÈNCIA

DE AQUÍ
EL PERIÓDICO

elperiodicodeaqui.com

AQUÍtv

aquitelevisión.com



viuvalencia.com



SEDAVÍ



La piscina también ofrece cursos para bebés. / EPDA

	LUNES	MARTES	MIÉRCOLES	JUEVES	VIERNES	SÁBADO
8:30	AQUAFITNESS					
9:15	AQUAFITNESS	AQUAZUMBA	AQUAFITNESS	AQUAZUMBA	AQUAFITNESS	
9:30	CICLO-INDOOR		PILATES			
10:00		FUNCIONAL 30'		FUNCIONAL 30'	FUNCIONAL 30'	
10:15	AQUAGYM	AQUAGYM	AQUAGYM	AQUAGYM		
10:30	YOGA	ZUMBA	CICLO-INDOOR YOGA	ZUMBA	PILATES	CICLO-INDOOR
11:00		ABDOMINALES 15'			ESTIRAMIENTOS 15'	
11:15				PILATES		
11:30	ESPALDA SANA			GLUTEOS 30'		PILATES
12:00		ABDOMINALES 15'		ABDOMINALES 15'		
12:30	COMBA 15'		COMBA 15'			
14:15	CICLO-INDOOR	HIIT	CICLO-INDOOR	HIIT		
15:15	GAP	CICLO-INDOOR	HIIT	CICLO-INDOOR		
15:30	AQUAFITNESS	AQUAFITNESS	AQUAFITNESS	AQUAFITNESS		
17:00	YOGA		YOGA			
17:30						
18:00	PILATES	ZUMBA		ZUMBA		
18:15					PILATES	
18:30		GLUTEOS 30'	ZUMBA	HIIT 30'		
19:00	GAP	PILATES		PILATES		
19:15	AQUAFITNESS	AQUAFITNESS	AQUAFITNESS	AQUAFITNESS	ZUMBA	
19:30		FUNCIONAL 30'	PILATES	FUNCIONAL 30'	ABDOMINALES 15'	
20:00	ZUMBA	FITPUMP	CICLO-INDOOR	FITPUMP	FUNCIONAL 30'	
20:15					GAP	
20:30	TRX 20'	ABDOMINALES 15'	STRONG BY ZUMBA		TRX 20'	
21:00	ESTIRAMIENTOS 15'	CORE 20''	ESTIRAMIENTOS 15'	TRX 20''	ESTIRAMIENTOS 15'	

*EL TICKET DE LAS ACTIVIDADES SE PUEDE RECOGER A PARTIR DE LOS 30 MIN. PREVIOS AL INICIO DE LAS SESIONES.
**ESTE HORARIO PUEDE SER MODIFICADO SEGÚN LAS NECESIDADES DEL CENTRO.

Descubre la amplia variedad de clases y actividades que ofrece la Piscina de Sedaví durante este trimestre. / EPDA

Un centro deportivo de nombres propios

LOS SERVICIOS DE LA PISCINA CUBIERTA DE SEDA VÍ COMBINAN LA TRADICIÓN Y LA MODERNIDAD CON ACTIVIDADES PARA TODOS LOS PÚBLICOS

REDACCIÓN | SEDA VÍ

Los centros deportivos en esta nueva década que ahora comienza serán cada vez más multimodales. Centros donde la práctica de ejercicio vendrá acompañada de un abanico de servicios que gravitará alrededor de la salud y el bienestar. Ya no son una excepción los centros que dibujan un puzzle compuesto de sala fitness, salas de actividades dirigidas, piscina cubierta, spa, restaurante, y una zona de aire libre para actividades colectivas. Así como otra clase de servicios complementarios como peluquería, fisioterapia y ludoteca. Centros que hacen del trato al cliente su santo y seña. Huyendo de la virtualidad. Que es la otra cara de la moneda. Franquicias donde la bienvenida corre a cargo de tornos mecánicos y las clases son en su mayoría virtuales.

Estos son los dos extremos. Ambos tiran con fuerza. Cada uno hacia su esquina pa-

ra llevarse su trozo del pastel. En medio, los demás. Aquellos centros que intentan adaptarse a los nuevos tiempos incorporando todas las tendencias, pero sin olvidar que el equipo humano es fundamental para mantenerse en un sector cada vez más competitivo. Y es aquí donde los nombres propios son vitales. Porque son ellos al fin y al cabo los grandes prescriptores de salud. Motivadores en estado puro, que entienden su profesión desde la honestidad y el tú a tú, donde la confianza es un valor esencial.

NOMBRES PROPIOS

Una confianza que en Piscina Cubierta Sedaví comienza en recepción. Donde les atenderán Cristina García, Laura Ramón y Alba Lorente; y continuará en Sala Fitness, con el asesoramiento de los instructores Carles Catalá, Sergio Sáez, Wellington de Oliveira y Cristian Parisi; en las



Las actividades se realizan de lunes a sábado. / EPDA

Salas de Actividades Dirigidas, con los monitores Brenda Fayos, Esther de la Torre y Santiago; en la Piscina, con un equipo liderado por Javier Casañ, e integrado por Rosario Quintana, Alejandro Rodríguez, Sara Fernández, Cris-

tian Parisi y Aniello Criscuolo. Ellos son las personas encargadas de que su experiencia en Piscina Cubierta Sedaví tenga nombres propios Y lo más importante: ellos serán los responsables de que esta experiencia sea cálida y pla-

centra. Alejada de los estándares enlatados de las franquicias por todos conocidas.

ACTIVIDADES DE SECO

El esfuerzo acometido por Piscina Cubierta de Sedaví por ofrecer un Horario de Actividades Dirigidas completo solo puede ser expresado en números contantes y sonantes. Ochenta y dos actividades a la semana; repartidas de lunes a sábado, desde las 08:30 h. hasta las 22:00 h. Donde confluyen las actividades más en boga. Desde Aquafitness y Aquagym hasta TRX, pasando por ciclo-indoor, yoga, pilates, zumba hiit, funcional, strong by zumba, GAP, fitpump, ABS, core, comba... Unas actividades que son impartidas por monitores de carne y hueso. Donde cada clase es un mundo. Esto es, donde cada clase es una experiencia distinta a la anterior. En absoluto un calco virtual. Y lo más importante, donde cada nom-

bre propio se preocupa por el bienestar de los usuarios que tiene a su cargo. Desde los más jóvenes a los más mayores.

CLASES DE NATACIÓN

Y por último subrayar el otro gran pilar de Piscina Cubierta Sedaví: sus Clases de Natación. Unas clases que incluyen adultos, edad de oro, bebés, escolar, pre-escolar, natación terapéutica, juvenil, matronatación y cuidado de espalda.

Cursos impartidos por monitores titulados por la Real Federación Valenciana de Natación y en las titulaciones específicas de las diversas modalidades. Y que sus alumnos conocen también por sus nombres y apellidos. Porque hasta que no se demuestre lo contrario, el verdadero y auténtico aprendizaje en el medio acuático necesita de la cercanía del profesor. El resto no dejan de ser tutoriales no pasados por agua y por tanto de dudoso éxito.

De lunes a viernes: de 7 a 23 h.
Sábado: de 8 a 20 h.
Domingo: de 9 a 14 h.
Festivos: de 9 a 14 h.

T. 96 318 52 95

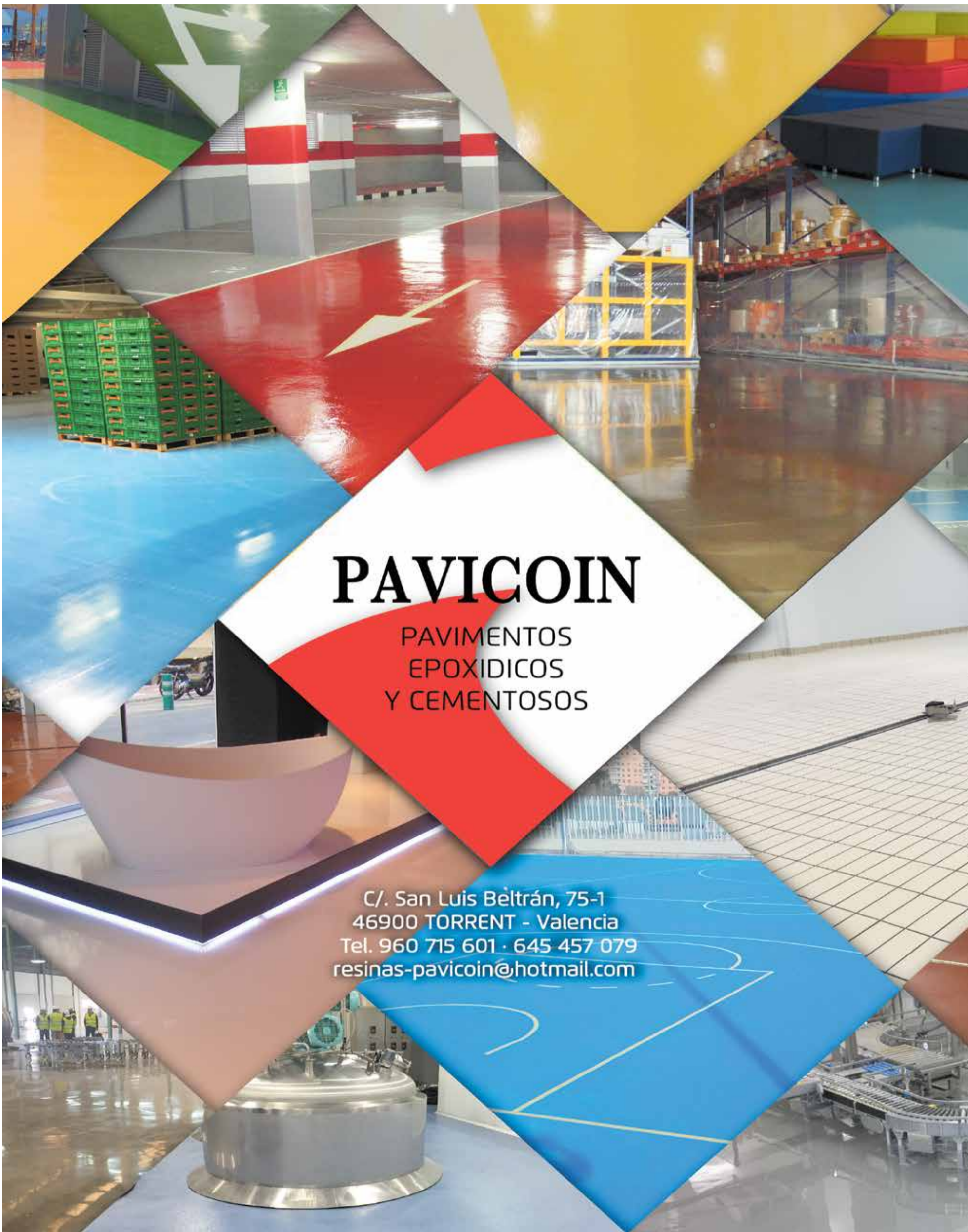
POLIDEPORTIVO MUNICIPAL
C/ Fernando Baixauli Chornet, s/n · 46910 · Sedaví (Valencia)

ACTIVIDADES DIRIGIDAS
PILATES, YOGA, CICLOINDOOR, GAP, ZUMBA...

ACTIVIDADES ACUÁTICAS
AQUAGYM, AQUAFITNESS, AQUAZUMBA,...

CURSOS ADULTOS Y NIÑOS
SALA DE FITNESS

MATRÍCULA GRATUITA*. Promoción válida hasta el 10 de febrero (* 7 € por gastos de administración)



PAVICOIN

PAVIMENTOS
EPOXIDICOS
Y CEMENTOSOS

C/. San Luis Beltrán, 75-1
46900 TORRENT - Valencia
Tel. 960 715 601 · 645 457 079
resinas-pavicoin@hotmail.com