

► **8M:** Historias con nombres de mujer. Repaso con aquellas mujeres que han destacado en nuestras comarcas. ► págs. 8-9

► **MANCOMUNITAT.** Informa de las ayudas económicas a través de una webinar para impulsar el comercio en la comarca del Camp de Túria. ► pág 7

EL PERIÓDICO DE AQUÍ

LA VOZ DE NUESTROS PUEBLOS, CIUDADES Y COMARCAS

Nº 77 · Año VII
FEBRERO-MARZO de 2021

Camp de
Túria

2010-2020

1Q

ANIVERSARIO

DE AQUÍ

GRUPO

ElPeriodicodeAqui.com

"HAY DOS SISTEMAS DE LOGRAR LA FELICIDAD: UNO, HACERSE EL IDIOTA; OTRO, SERLO". ENRIQUE JARDIEL PONCELA

LLÍRIA



Lliria acomete mejoras en sus instalaciones deportivas

► Se va a invertir 1'8 millones en las infraestructuras de la capital comarcal del Camp de Túria. **P 10**

COMARCA

La vía verde entre Benaguasil y Vilamarxant ya est una realidad ► P. 14

AYUDAS PARÉNTESIS

El Camp de Túria recibirá 4'2 millones de ayudas del Plan para autónomos ► P. 23

CAMP DE TÚRIA



Gátova impulsa el turismo con el núcleo urbano

► PÁG 20



LLÍRIA MOTORS

Ctra. Valencia-Ademuz, km 22



96 278 30 61

www.lliriamotors.com



Servici

PERMANENT

656 874 646

TANATORI DE LLÍRIA

Ens ocupem de tot personalment



AQUÍtv

Pasión por la tele

www.aquitelevisión.com



NO TENGO REDES SOCIALES
PERO TE GUSTARÁ SEGUIRME.

NUEVO PEUGEOT 208

DESDE **147€** /mes*

Primera cuota: 2000 €

incluye 4 años de garantía y mantenimiento.

*Sujeto a condiciones.



PEUGEOT
EDAUTO

Ctra. Valencia-Ademuz Km. 22, Benissanó
96 278 03 04 | www.edauto.com

*Cuota mensual con IVA por 47 cuotas para un Peugeot 208 Like PureTech 75. Cuota final de 6800€. Oferta para clientes particulares incluyendo mantenimiento (hasta 4 años o 40.000kms). Condicionado a aceptación financiera. Oferta financiada y con retoma, válida hasta el 31 de marzo de 2021. Modelo visualizado: Peugeot 208 5P GT Pack PureTech 100.

DE AQUÍ

GRUPO

© Medios Impresos y Digitales de Aquí S. L. no puede ser reproducida, distribuida, comunicada públicamente o utilizada, ni en todo ni en parte, ni registrada en, o transmitida por, un sistema de recuperación de información, en ninguna forma, ni por ningún medio, sea mecánico, fotoquímico, electrónico, magnético, electroóptico, por fotocopia o cualquier otro, ni modificada, alterada o almacenada sin la previa autorización por escrito de la sociedad editora. Queda expresamente prohibida la reproducción de los contenidos de Medios Impresos y Digitales de Aquí S. L. a través de recopilaciones de artículos periodísticos, conforme al Artículo 32.1 de la LEY 23/2006, texto refundido de la Ley de Propiedad Intelectual. Para autorizaciones: redaccion@elperiodicodeaqui.com.



C. C. L'Epícentre

Avenida Fausto Caruana,
37. Piso 3. Despacho 3000.
46520 Puerto de Sagunto

Teléfono: 96 266 56 71
Publicidad: 666 411 185

redaccion@elperiodicodeaqui.com
www.elperiodicodeaqui.com

Director general:

PERE VALENCIANO

Delegados

VALÈNCIA:
Dani Navarro
valencia@elperiodicodeaqui.com

ALICANTE / CASTELLO:
Gara Sevilla
alicante@elperiodicodeaqui.com
castello@elperiodicodeaqui.com

CAMP DE MORVEDRE:
José Luis Lluésma
morvedre@elperiodicodeaqui.com

L'HORTA NORD:
Mª José Ros
horta@elperiodicodeaqui.com

L'HORTA SUD:
Noel Rodilla
hortasud@elperiodicodeaqui.com

CAMP DE TÚRIA / LA SERRANIA:
Olga Roger
turia@elperiodicodeaqui.com
laserrania@elperiodicodeaqui.com

PALANCIA / MIJARES:
Rafa Martín
palancia@elperiodicodeaqui.com

LA PLANA DE UTIEL-REQUENA:
Andrés García
requenautiel@elperiodicodeaqui.com

LA RIBERA ALTA / LA RIBERA BAIXA:
Laura Florentino
la.ribera@elperiodicodeaqui.com

Comerciales:

VALÈNCIA / MORVEDRE:
José Luis Lluésma | Tel. 666 41 11 86
publicidad@elperiodicodeaqui.com

TÚRIA / LA SERRANIA / MORVEDRE:
Olga Roger | Tel. 666 41 21 45
olga@elperiodicodeaqui.com

L'HORTA NORD / L'HORTA SUD:
Mª Ángeles Villanueva
Tel. 666 41 11 85
angeles@elperiodicodeaqui.com

PALANCIA / REQUENA-UTIEL / L'HORTA SUD

Dani Riera | Tel. 636 71 32 36
dani@elperiodicodeaqui.com

PALANCIA / LA RIBERA / ALICANTE / CASTELLÓ
DIANA BALLESTAR | Tel. 606 92 99 26
web@elperiodicodeaqui.com

Coordinación

Director comercial:
JOSÉ LUIS LLUESMA
Tel. 666 41 11 86
publicidad@elperiodicodeaqui.com

Directora comercial web:
DIANA BALLESTAR
Tel. 606 92 99 26
web@elperiodicodeaqui.com

Redactora jefa:
Mª JOSÉ ROS MATEU
horta@elperiodicodeaqui.com

Redactor jefe web:
MIGUEL ÀNGEL FERRER
miguel@elperiodicodeaqui.com

Diseño:
ANDRÉS GARCÍA
arte@elperiodicodeaqui.com

Diseño web:
KONOCER SOFTWARE

EDITA:
Medios Impresos y Digitales de Aquí S. L.
Depósito Legal: V-646-2014.



EDITORIAL

Sin fisuras en igualdad

Puede parecer una obviedad y seguramente lo sea, pero hay veces que es necesario recordar que la sociedad actual nada tiene que ver en algunos aspectos con la que vio crecer a nuestros padres o abuelos. Uno de esos aspectos es todo aquello que se refiere a la igualdad y al respeto a lo diferente. Y es que como rezaba el conocido tema de Presuntos Implicados, "¡cómo hemos cambiado!" (afortunadamente). Ante esta realidad incuestionable, es más que evidente que determinados posicionamientos

personales y/o políticos resultan esperpénticos, ridículos y, por supuesto, intolerables. Si la extrema derecha que tanto se ha crecido tras los resultados de las últimas elecciones generales tiene necesidad de dar la nota les estaríamos agradecidos de que no lo hiciera mediante la politización de asuntos como la igualdad, las violencias machistas, la homosexualidad..., porque aquí, señores, no caben fisuras. Pueden seguir por esa vía, afortunadamente estamos en un país donde priman las libertades, pero no está de más que sean

conscientes de que no pasarán. Es saludable que nuestros políticos debatan, discrepen y tengan visiones distintas sobre cuestiones como el modelo de estado, el cambio climático o las ayudas a la iglesia. Pero ni una palabra más, ni insulto más a cada una de las mujeres que han perdido la vida víctimas de la violencia machista; ni un insulto más a cada una de las mujeres que, a diario, se ven sometidas, atemorizadas o despreciadas por un tipo que se cree superior. Si no lo entienden, no caben en la sociedad actual.

VICENTE GARCÍA NEBOT



TRIBUNA OBERTA

Paco García Latorre

GABINET PRESIDÈNCIA CORTS VALENCIANES

Fons Europeus, una oportunitat de reactivació

Si alguna cosa ha quedat clara amb la crisi sanitària és que res serà igual i que comencem una nova era, al igual que ha passat en altres èpoques amb esdeveniments o crisi socials, econòmiques o sanitàries com la que estem vivint.

En este sentit, la Unió Europea va fer un gir de cent huitanta graus, passant de reclamar pagaments del deute i ser inflexible en els dèficits estructurals dels països membres, a obrir un ventall d'ajudes a Fons perdut i crèdits mai vistos. Fins i tot veiem a Lagarde del Banc Central Europeu instant als països a posar en marxa un Fons solidari de recuperació-econòmica al pur estil del Pla Marshall després de la Segona Guerra Mundial.

I així ha sigut, l'acord pres farà que Espanya compte amb 140.000 milions

d'euros del Fons de Recuperació Europeu, del que uns 72 mil seran en ajudes directes, després de que la Unió Europea ha arribat a un acord històric de destinar 750.000 milions d'euros en els pròxims sis anys per poder eixir de la crisi del covid-19 i que els estats membres puguen dissenyar els seus plans de reactivació econòmica.

A principi d'any el Govern ha donat llum verda al decret llei pel qual s'aproven mesures urgents per garantir una gestió eficient i transparent dels fons europeus NextGeneration EU, un instrument aprovat pel Consell Europeu al juliol del 2020 i que dona la campanya d'eixida per a que les administracions públiques junt a socis tecnològics i d'innovació puguen preparar els seus programes amb mesures que faciliten

la participació de les Pymes, de les Empreses de l'Economia Social i de Sectors Emergents.

Els eixos sobre els que van a pivotar les ajudes enmarcades en estos Fons va a ser principalment tres: Ajudes per a fomentar el Pacte Verd, on l'objectiu principal serà intentar aconseguir la neutralitat climàtica, amb energies renovables, gestió de residus i economia circular, al igual que impulsar la mobilitat sostenible. Altre eix serà el de promoure la transformació digital, amb un impuls decidit al comerç electrònic, especialment en Pymes i l'ús eficient de les dades com a motor de la innovació. Per últim, ajudes per impulsar la competitivitat industrial, amb la finalitat d'obtenir una indústria amb baix nivell de CO2, ciberseguretat i innovació tecnològica.

Es tracta d'un nou concepte de societat, centrada en la economia de la vida, on hem de començar a donar passes a una transició ecològica dedicada si volem deixar este planeta, com a mínim en les mateixes condicions, a les futures generacions. Entrem de ple en la era de la transformació digital i una societat del coneixement, on s'han de treballar vectors transversals que ajuden als nostres municipis i Comunitats Autònomes a realitzar reformes estructurals i projectes de inversió en sectors de futur.

Amb els Fons Europeus tenim una oportunitat de repensar la societat del demà que volem i de reactivar l'economia. El Govern del Botànic ja està a la feina, al igual que molts dels nostres ajuntaments valencians. Que el futur ens depare bon vent i bona barca.



BIEN



► Lliria reduce un 757% la incidencia acumulada de contagios por COVID en el último mes, tras estar confinados perimetralmente hace unas semanas.



MAL



► La Guardia Civil detiene a dos vecinos de Bétera como presuntos autores de un delito de estafa y otro de intrusión informática

XARXES



Seguidores del grupo

► TOTAL 72.000

@AquiTuria

► SEGUIDORES...1474

► ME GUSTA.....1931



DESDE EL POUET

Juan Vicente Pérez Aras

EXDIPUTADO NACIONAL DEL PP

Anomalía democrática

Pasado el Carnaval y metidos en plena Cuaresma, seguimos inmersos en plena carrera contra el virus. Una carrera que ya empieza a desgastar a propios y extraños mientras, desde Moncloa, siguen marcando el día a día en esta piel de toro para mayor gloria de Sánchez. Una efectiva política de comunicación que marca, dirige, enfatiza, difumina, anula, impulsa y controla todo lo que se mueve. Como bien dijo el mítico vocalista de The Doors, Jim Morrison, "Quien controla los medios de comunicación, controla las mentes". Un aforismo que manejan a la perfección así nos va.

La octava economía del mundo (hoy somos la decimocuarta) se convulsiona tras un año de gestión pandémica. Mientras se dispara la deuda improductiva, el gobierno sigue ahogando a las empresas y autónomos. Hemos prestado el menor apoyo al tejido productivo de todos nuestros socios, malgastando la confianza de la UE y el BCE como uno de los países con mayor volumen de recursos disponibles. Todo un gran despliegue de "anuncios" sobre las supuestas "ayudas" que se han quedado en eso. Anuncios que llegan tarde (el muro burocrático es infranqueable) mal (las incongruencias de la letra pequeña y

de los condicionantes para acceder son totalmente excluyentes) y totalmente insuficientes, mientras la presión fiscal e impositiva ha aumentado y los costes empresariales también. Si alguien buscaba un cambio del "modelo productivo", esa cantinela ideológica que tanto ha gustado siempre al social-comunismo, esta crisis le está viniendo como anillo al dedo. No es que no se dejará a nadie atrás. Es que no va a quedar nadie de pie.

Mientras, la factoría monclovita más interesada en desviar la atención del respetable que en tapar las vías de agua que nos llevan irremediablemente al fondo, sigue encantada con su útil y servicial Vicepresidente pedemita, alfil ideológico y socio interesado. No tenemos bastante con la que está cayendo, que encima se propicia el incendio y asalto de las calles para denunciar la anomalía democrática en la que vivimos desde hace cuarenta años. Vivir para ver. Ni Iglesias podría llegar a más ni Sánchez a menos. Todo vale para demoler el espíritu del 78.

Una performance del progresismo neomarxista y su bien pertrechada guerrilla urbana, mientras alcanzamos los 100.000 fallecidos por el COVID, 300.000 autónomos siguen sin trabajar y un millón no ganan ni el SMI,

los ERTES se disparan (900.000), el paro real roza los 6'8 millones de personas y la deuda pública sube a su nivel más alto desde la Guerra de Cuba, tras alcanzar el 117% del PIB. Toda una realidad difuminada por el potente aparato mediático del gobierno que con la pandemia e Iglesias de escudo, nos ocultan que España se descuelga de la recuperación de la OCDE y la Eurozona por octavo mes consecutivo.

Vivimos en un gran país a pesar de sus gobernantes. Un país donde la complicidad con la violencia no es admisible, ni asumible, ni justificable. Con un horizonte negro, no podemos perder un minuto blanqueando a los que jalean su estulticia, burlándose del Estado de Derecho. Es mucho lo que nos jugamos para caer en el juego de aquellos que si son una verdadera anomalía democrática. Ante el silencio atronador de algunos que van repartiéndose carnets de demócratas, la sociedad española vuelve a verse en una encrucijada histórica. Con el peor gobierno en el peor momento, solo la sociedad civil puede servir de eficaz contrapeso a las acometidas populistas, porque como bien advertía Tácito, "Para quienes ambicionan el poder, no existe una vía media entre la cumbre y el precipicio".

Se buscan comerciales

Envíanos tu currículum a



publicidad@elperiodicodeaqui.com

DE AQUÍ | VALÈNCIA
EL PERIÓDICO



TRIBUNA OBERTA

Regina Llavata Salavert

PORTAVEU SOCIALISTA EN L'AJUNTAMENT DE LA POBLA DE VALLBONA

Crisi i justícia social

La crisi sanitària és dramàtica per la seua component de malaltia, patiment, morts, por i afectació psicològica, inseguretats i la pluja continuada d'informació roïna que pot causar estrès i angúnia. Les conseqüències sanitàries van a ser importants en malalts crònics, personal sanitari, famílies trencades, persones amb seqüeles però estan produint-se ja greus conseqüències econòmiques amb negocis tancats, una gran borsa de pobresa i persones en exclusió econòmica i social. La pandèmia sanitària no pensàvem que seria tan llarga i cruel.

Afortunadament estem veient esperança a mig termini amb les vacunes que estan produint-se i inoculant-se ja però la pandèmia social va a créixer i ser molt prolongada perquè mentre no es doni recuperació econòmica la crisi social serà més difícil de combatre.

Les administracions estan sent receptives a les conseqüències social i intenten minimitzar la crisi econòmica creant línies d'ajudes a les empreses i a les persones treballadores. Malgrat tota aquesta previsió que ens deu congratular en la base principalment econòmica no es deu oblidar que històricament van acompanyades aquestes èpoques d'alt risc de debilitament ètic, moral i democràtic.

Quan l'esser humà veu com el seu món fins ara estable i relativament segur comença a tremolar i corre perill de perdre'l en gran part comença a donar-se la justificació, amb les necessitats que això provoca, d'actuacions, accions i comportaments autoritaris, desiguals, discriminatoris i antidemocràtics.

El passat 20 de febrer va ser declarat per l'ONU el Dia Mundial de la Justícia Social. L'objectiu de la celebració es recolzar la lla-

vor de la comunitat internacional encaminada a erradicar la pobresa i promoure el treball per a tots decent, la igualtat entre els sexes i l'accés al benestar social i la justícia social per a tots i totes. Per a les Nacions Unides representa el nucli de la seua missió.

El creixement econòmic no té sentit si no reduna en el benestar real i sostenible de les persones, qualsevol persona, en qualsevol lloc, de qualsevol sexe i condició. L'eixida de la crisi no pot beneficiar a uns deixant darrere a col·lectius i persones més dèbils socialment.

Treballem per acabar amb la crisi sanitària, per recuperar el creixement econòmic però, tot això no justifica perjudicar a uns per a que altres recuperen l'estatus o el millor en més.

La justícia social és un dret de tots i totes però, alhora, una obligació en totes les nostres actuacions, públiques o privades.

TRIBUNA ABIERTA

Una política viciada actualment

El filòsof clàssic Aristòteles identifica la virtut con el hàbit de actuar segons el justo término medio entre dos actituds extremes a las cuales denomina vicios. Según esta afirmación del griego podríamos decir que la política está cada vez más viciada ya que venimos observando desde hace bastante tiempo un aumento en la polarización de los extremos.

Nos llevamos las manos a la cabeza cuando vemos el crecimiento de un partido de extrema derecha (incluso se plantea la posibilidad de hacerle un cordón sanitario) pero raramente reparamos en la posibilidad de verlo como una respuesta lógica a la presencia de un partido de extrema izquierda (al que curiosamente no se le plantea la posibilidad de hacerle el mencionado cordón). El problema no es que haya una extrema derecha o que algunos creen que sea más peligrosa que una extrema izquierda, el problema es que tengan fuerza estos extremos, tanto los de un lado como los de otro.

CENTRO POLÍTICO

Los grandes partidos actuales siempre han ansiado los millones de votos que representa el centro político y se han dedicado a socavar de forma sistemática cualquier intento de creación de un gran partido de centro que les pueda condicionar pero no se han dado cuenta que están dejándose caer en manos de los partidos extremistas polarizando cada vez más sus políticas.

Hasta que no nos demos cuenta que para acabar con los extremos debemos mirar hacia el centro y no hacia los lados, hasta que no exista ese gran partido de centro que ponga de relieve el punto medio y por tanto la virtud, nos encontraremos con una política polarizada y por tanto viciada.

El diccionario de la lengua española define el término "vicio" en su segunda acepción como la falta de rectitud o defecto moral en las acciones... ¿es la acepción que definiría la actual situación política? ¿Qué opinan ustedes, queridos lectores de El Periódico de Aquí?



Manuel Martínez

PRESIDENTE PROVINCIAL CONTIGO SOMOS DEMOCRACIA

EN CLAVE FEMENINA

Historias con nombre de mujer

DESDE ADELINA JABALOYAS HASTA CARMEN PIERA CEBRIÀ, PASANDO POR LA ONCÓLOGA ANA LLUCH. LA RUTA QUE PROPONEMOS POR NUESTRAS COMARCAS, CON ACENTO FEMENINO

■ REPORTAJE ELABORADO POR: MARÍA JOSÉ ROS, MARÍA VENTURA, MAITE PLAZAS, OLGA ROGER, ANDRÉS GARCÍA Y RAFAEL MARTÍN

María Moliner, Carmen Valero, Gemma Fajardo, María 'La Jabalina', Natalia Morskova y Natividad Rodríguez 'La tía Nati'. Ellas trazan en esta ocasión nuestro itinerario mensual por las comarcas de camino al 8 de marzo, Día Internacional de la Mujer. Cada una desde su ámbito, se ha enfrentado a la sociedad patriarcal rompieron con las barreras de su tiempo, sirviendo de inspiración y abriendo camino a otras muchas mujeres de generaciones posteriores, o bien han sido pioneras en su sector y han contribuido, de forma decisiva, a que vivamos hoy en un mundo un poco mejor.

ALTO PALANCIA

El recorrido empieza en la capital de la comarca del Alto Palancia, Segorbe, donde nació María Emilia Adán, decana del Colegio Nacional de Registradores de la Propiedad. Y es que la huella femenina está dejando su impronta en la comarca del Palancia y no solamente porque una buena parte, la mitad de los ayuntamientos están presididos por mujeres, sino porque también en otras disciplinas, brillan con luz propia. Es el caso de M^a Emilia Adán, nacida en Segorbe, de profesión registradora de la propiedad, que últimamente está asumiendo cargos de relevancia relacionados con su profesión, pero del máximo nivel.

En la actualidad y por primera vez en la historia de la entidad es la decana del Colegio Nacional de Registradores de la Propiedad, Mercantiles y Bienes Muebles y también presidenta del Consell Social de la Universidad de Valencia. Su último nombramiento es el de presidenta de la Fundación Universidad-Empresa (ADEIT) de la Universidad de Valencia. Con anterioridad ya fue decana de los registradores de la

Comunidad Valenciana (2010-2017), cargo que al igual que el nacional nunca había sido ocupado por una mujer. También ha sido directora del Centro de Estudios Registrales de la Comunidad Valenciana (2002-2010); presidenta de Convivencia (Asociación de Registradores por el arbitraje y la conciliación), así como Registradora de la Propiedad de Viver, Gandía, Manises, Segorbe, Nules y Valencia. En el ámbito local también fue la primera mujer que asumió el cargo de mantenedora de la Reina Mayor de las Fiestas de Segorbe, en el año 2013.

LA RIBERA

El recorrido continúa en la localidad de Sueca. Una de las mujeres más importantes y destacadas de la comarca de la Ribera Baixa es Carmen Piera Cebrià, natural de esta localidad valenciana. Carmen Piera fue la primera mujer universitaria y médica de la capital de esta comarca. Además, destacó por lo grandes avances en la oftalmología valenciana y por ser una de las pioneras de esta ciencia.

Desde el Ayuntamiento de la localidad de la Ribera Baixa se aprobó por unanimidad que el Centre de Salut Integrat de Sueca acogiera el nombre de la médica. Hace casi 45 años desde su fallecimiento, pero su historia sigue viva y ha nacido un proyecto para recuperar su memoria y obtener el reconocimiento que merece por su contribución a la visibilización de la mujer en la sociedad.

De la capital de la Ribera Alta procede Pilar de la Oliva. Esta magistrada alzireña fue nombrada Presidenta del Tribunal Superior de Justicia de la Comunitat Valenciana en el año 2010 y renovó su cargo en el 2016. Especializada en Derecho Civil de la Comunitat Valenciana y en conocimiento del valenciano, la jueza es conocida por su ideología moderada e independiente. En 2015 era la única mujer al ostentar la presidencia



María Emilia Adán, Carmen Piera Cebrià, Pilar de la Oliva, Anna Lluch, Mónica Merenciano, Pilar Mateo y Ruth García. / EPDA

de un Tribunal Superior de Justicia al Estado, y la segunda en toda la historia de la judicatura.

L'HORTA NORD

Para conocer a otra mujer pionera en el ámbito de la política hacemos una parada en la capital de la comarca de l'Horta Nord, Paterna. Allí ejerció su labor Adelina Jabaloyas Blasco, quien se convirtió a finales de octubre de 1980 en la primera concejala de la democracia en una ciudad que hace unos años decidió recordarla poniendo su nombre a una calle. En sus primeros tres años como política, ocupó la Ponencia de Relaciones Públicas y Participación Ciudadana y se encargó de potenciar las relaciones entre el Ayuntamiento y las distintas asociaciones locales festivas y culturales. Tras las elecciones del 8 de mayo de 1983, Adelina Jabaloyas se encargó de la delegación de Fiestas y Actividades Recreativas, la cual ocupó hasta el año de 1987. Su labor en el Ayuntamiento de Paterna impactó, sobre todo, en el colectivo de la Tercera Edad.

También de l'Horta Nord, concretamente de Meliana, es una de las investigadoras más reconocidas de la actualidad. Se trata de la médica Anna Lluch, un referente de la oncología internacional. Esta investigadora valenciana esta especializada en la lucha contra el cáncer de mama. La también catedrática de Medicina en la Universitat de València obtuvo su doctorado por la Universidad de Valencia en 1985, y por este recibió el premio Extraordinario de Doctorado. Con

más de 200 artículos de investigación publicados y 10 proyectos activos en el Fondo de Investigación Sanitaria, esta eminencia de la Sanidad ha sido embajadora de Valencia en entidades tan importantes como el Istituto Nazionale dei Tumori de Milán o en el Hospital MD Anderson Cancer Center de Houston.

L'HORTA SUD

Pilar Mateo es una científica reconocida internacionalmente en el campo de la Química que desarrollo su labor desde el municipio de Paiporta, en la comarca de l'Horta Sud. Figura en el ranking de las top 10 mujeres científicas más prestigiosas de España, así como en los 100 primeros puestos de las Mujeres Científicas más prestigiosas del Mundo.

Doctora en Ciencias Químicas por la Facultad de Química de la Universidad de Valencia y por el Consejo Superior de Investigaciones Científicas (CSIC). Doctora Honoris Causa por la Universidad Anáhuac de México, ha centrado su actividad científica en el desarrollo de productos de alta tecnología con su propia técnica de microencapsulación polimérica.

En la actualidad tiene 8 familias de patentes en más de 100 países del mundo, incluyendo Estados Unidos y la Unión Europea. Es una científica con una clara vocación social. Cree firmemente que la "Ciencia debe estar al servicio de la sociedad". Ha centrado su actividad profesional en el desarrollo y aplicación de nuevas tecnologías para erra-

dicar enfermedades mortales que se extienden debido a la pobreza.

Asimismo, es una mujer emprendedora muy diligente. Actualmente es presidenta firmas y ha llevado a cabo varios proyectos sociales para mejorar la calidad de vida de las comunidades más vulnerables, por ello es presidenta del MOMIM (Movimiento de Mujeres Indígenas del Mundo) y tiene una Fundación con su propio nombre.

CAMP DE TÚRIA

En Camp de Túria, destaca la judoca edetana Mónica Merenciano, que sin duda es todo un ejemplo de superación ya que, además de ser mujer, se añade su diversidad funcional y el hecho de practicar un deporte minoritario. Nacida en 1984 en Lliria, a los 11 años le detectaron una retinosis pigmentaria que no le ha impedido convertirse en un referente femenino en la Comunitat Valenciana y en el deporte paralímpico de nuestro país. En 2018, recibía el premio 'Gratia Maximilla' que convoca el Ayuntamiento de Lliria, a través del área de Igualdad y Políticas Inclusivas, con el fin de reconocer públicamente a aquellas mujeres que, desde un ámbito personal, laboral, social, institucional o cultural, han destacado por romper los prejuicios sociales y culturales que impiden la igualdad entre hombres y mujeres, o que han destacado por su labor a favor de estos valores.

Además, dos años antes, en 2016 fue galardonada con el premio al Mérito Deportivo de la Ciudad de Valencia, res-

paldado por su brillante palmarés con tres bronce en los juegos paralímpicos de Atenas 2004, Pekín 2008 y Londres 2012. Además, ha obtenido varias medallas en campeonatos mundiales y europeos.

REQUENA-UTIEL

Ruth García García nació en Camporrobles el 26 de marzo de 1987, municipio que reconoció la trayectoria de la jugadora poniendo su nombre a su campo de fútbol, el primero con nombre de mujer de la Comunitat Valenciana. Dio sus primeras patadas a un balón en el equipo decano del fútbol femenino autonómico, el CD Camporrobles y jugó la mayor parte de su carrera deportiva en el Levante UD de la Primera División Femenina con quien ganó la Copa de la Reina en 2005 y 2007 y la Superliga de 2007/08. En julio de 2013, después de nueve temporadas, dio fin a su primera etapa en el Levante y firmó con el FC Barcelona donde estuvo cinco años. En 2018 retornó al club levantino. Con la selección nacional fue integrante del plantel campeón de la Eurocopa sub-19 de 2004. Su debut con el combinado absoluto se produjo el 15 de febrero de 2005, contra Finlandia. En junio de 2013 disputó la fase final de la Eurocopa Femenina de la UEFA 2013 jugada en Suecia. La jugadora colgó las botas tras dos décadas en la elite del fútbol femenino.

CAMP DE MORVEDRE

La especialización en medicina para las mujeres ha tenido que recorrer un largo camino mar-



centaje pequeño de chicas en clase, pero me parece importante señalar que ninguna colgó el título en la pared. Todas trabajaron en la salud", cuenta la catedrática.

Desde profesora ayudante de clases prácticas en 1977 hasta decana de la Facultad de Medicina de Valencia en 1986, pasando por su cátedra en València. Ha dirigido 22 tesis doctorales y la mayoría de su vida se ha encargado de tutorizar a los MIR. Una vida llena de éxitos profesionales, que no hubiese sido posible sin perseverancia. "Posiblemente si me hubiese casado no habría podido ser catedrática. En aquel momento era muy difícil compaginar la vida familiar con una dedicación al completo", defiende. Carmen Leal, muy crítica con una sociedad que ha impedido avanzar a las mujeres, se alegra de la gran evolución en la Medicina, ahora con mucha más presencia femenina. No obstante, piensa que no está todo ganado, y que hay que seguir luchando para llegar a los altos cargos directivos, aún dominados por los hombres.

cado por los prejuicios de la sociedad, las obligaciones familiares y la dificultad de ac-

ceso universitario. Son obstáculos a los que Carmen Leal (1941) tuvo que enfrentarse

para convertirse en la primera catedrática de Psiquiatría de España. Nacida en el Puer-

to de Sagunto, creyó que la medicina era su campo, por lo que, sin referentes en la fa-

milia, se lanzó a estudiar la licenciatura. "Cuando estudié medicina había un por-

#Pla
REsistir

El teu ajuntament
t'ajudarà



AJUDES
PARENTESI



Pla d'ajudes directes
als sectors més afectats

BENISSANÓ

LORENA A. MARTÍ
ESCRITORA DE BENISSANÓ

“Los cuentos tienen el poder de sanar y sirven para resolver conflictos”

LA ÚLTIMA OBRA DE LA ESCRITORA DE BENISSANÓ SE TITULA ‘TOT ANIRÀ BÉ’ Y ES SU CUARTA OBRA, CON LA QUE ACTUALMENTE SE ENCUENTRA EN FASE DE PROMOCIÓN

■ JOSÉ A. OLMEDO | BENISSANÓ

Lorena A. Martí (Valencia, 1981) es madre, profesora de Educación infantil y cuentista, residente en Benissanó. Tanto su labor como docente, como su experiencia como madre han contribuido a que sus cuentos para niños sean herramientas pedagógicas que instruyen en valores morales: algo muy necesario en nuestros días. Filomena (Cuatro Hojas, 2019) fue su primera publicación, la historia de una niña que no encaja en los estereotipos sociales y decide romper barreras y apostar por su individualidad. Para irrumpir en el mercado editorial, Lorena buscó varios mecenas a través de una exhaustiva campaña que le permitió editar la historia de Filomena tanto en castellano como en valenciano. Hace tan solo dos meses ha sido publicado Tot anirà bé (Ayuntamiento de Lliria, 2020), su cuarta obra, con la que actualmente se encuentra en fase de promoción.

► **¿Es más fácil educar a nuestros hijos inculcando en ellos hábitos de lectura? ¿Qué crees que te empujó a materializar Filomena, tu primer cuento?**

► Inculcar hábitos de lectura va ligado a pasar tiempo con ellos leyendo y explorando. Dedicar esos ratitos a hacer una actividad tan placentera juntos, supongo que sí, debe facilitar la educación. Por un lado, están abriendo su mente a nuevos mundos y realidades y eso les hará más creativos e inteligentes. Por otro, estamos compartiendo momentos, creando lazos de confianza. Filomena nació de la necesidad

de decir “hay más opciones” y “eres único/a y maravilloso/a”. Necesitaba enviar ese mensaje a todos esos niños/as que no encajan o no encuentran su lugar porque no lo ven reflejado socialmente.

► **Imagino que en tus presentaciones y lecturas como cuentacuentos recibirás un intercambio emocional con tus lectores. ¿Qué se aprende de todo ello?**

► Son momentos mágicos, de expectación, de risas, de miradas atentas, de emociones... Pero ¡también es una gran responsabilidad! Cuando empiezas, los peques te miran con muchísima expectación. Su mirada está diciéndote “¡Venga, venga, hazme soñar!” y eso es un gran compromiso... Luego, cuando les pregunto cosas y les hago participar, oigo respuestas de lo más variopintas. La mayoría de propuestas, soluciones, ideas... que aportan, dan para otro cuento aparte. Porque su mundo es tan mágico, que cualquier pensamiento que salga de ellos va a ser interesante y divertido. Estas situaciones me aportan “apertura de miras”. Ellos/as no tienen límites y hacen que los míos se expandan.

► **En todos tus relatos dibujas una problemática social, un conflicto entre el mundo y el individuo que tratas de resolver de manera ética y pacífica. Por ejemplo, en ¡Ya estás entero, marinero! (2019) hablas de la importancia de la asertividad.**

► Sí, da la casualidad de que los cuentos que tengo publica-



Lorena Martí mostrando varios ejemplares de su última obra. / EPDA

Los cuentos que tengo publicados llevan un mensaje de fondo que intenta ayudar a resolver algún conflicto”

dos llevan un mensaje de fondo que intenta ayudar a resolver algún conflicto (como en el caso de Filomena o ¡Ya estás entero, marinero!) o para transitar alguna etapa vital complicada como los miedos. Pero también tengo algunos cuentos inéditos (que espero que salgan a la luz) que solo cuentan historias de aventuras, de humor... sin ninguna pretensión más allá de divertir o dar a conocer. Los cuentos tienen el poder de sanar y acompañar y son una herramienta fantástica para trabajar conceptos difíciles de explicar a los niños. Pero también disfruto con la literatura por el mero placer de inventar o conocer otras vidas o situaciones diferentes. Recuerdo a un profesor que siempre nos decía que cuando un niño/a te pide que le vuelvas a contar un cuento concreto, es porque le está ayudando de alguna manera.

► **Tengo entendido que hasta ahora solo has publicado narrativa infantil, pero escribes además en otros géneros.**

► Sí. Participo en algunos grupos de escritura creativa, presento algunos escritos

a certámenes, colaboro en publicaciones de recopilaciones y también relato historias que me cuenta mi madre sobre el pasado de mi familia para poder dejárselo a mis hijas. No sé si algún día llegaré a publicar algo más allá de lo infantil, pero me encanta escribir relatos y reflexiones. Solo por los buenos ratos que paso imaginando y documentándome, vale la pena.

► **Uno de los proyectos literarios en los que actualmente colaboras es Mucho más que cuentos. Cuéntanos en qué consiste, su finalidad y cuál es tu función en él.**

► Mucho más que cuentos somos un grupo de escritoras e ilustradoras que nos juntamos virtualmente hace unos meses para publicar en las redes un cuento al día en toda la época navideña. En medio de esta realidad que estamos viviendo, creímos necesario colaborar regalando historias que nos hicieran soñar y olvidarnos por un ratito de la falta de abrazos y sonrisas descubiertas. Fue una experiencia muy bonita y creo que a la gente que lo siguió le gustó mucho. Cuando terminó la época navideña, nos encon-

tramos sin saber qué hacer con nuestras cabecitas y decidimos continuar con la excusa que fuera, escogiendo una temática al mes. Mi función es colaborar en la medida que me es posible con escritos y otras cosas, pero poco comparado con las personas que lo llevan día a día y que se dejan la piel en el proyecto. Es genial que participen personas tan comprometidas.

► **Tu obra más reciente, Tot anirà bé, ha sido publicada por el Ayuntamiento de Lliria, un dato importante. ¿Crees que la política debería apoyar más la cultura?**

► Por supuesto, siempre. En el día a día, no podemos limitarnos únicamente a las obligaciones, eso hace mella en la salud mental. Deben existir espacios y obras que nos abstraigan, nos hagan reflexionar, nos ericen la piel o nos saquen una carcajada. Trabajamos para tener un techo y el estómago lleno, pero el cerebro necesita otro tipo de hogar y alimento.

► **En esta última obra nos cuentas cómo los niños de Lliria vivieron el confinamiento domiciliario provocado por la pandemia. Cuéntanos cómo surgió esta idea y qué enseñanzas puede transmitir Teuladí, el pájaro protagonista, a tus jóvenes lectores.**

► Durante el confinamiento domiciliario del 2020, Lliria Jove animó a los más pequeños a compartir dibujos o poemas que contaran cómo estaban viviendo esa situación. Recibieron dibujos coloridos llenos de esperanza y poemas muy emotivos. Con todo ello, el Ayuntamiento quiso hacer un cuento para poder regalarles a los niños/as entre 6 y 10 años en agradecimiento por su valentía frente a lo vivido en la pandemia. Así es que se pusieron en contacto conmigo y fui tejiendo una historia en la que todos estos elementos creados por los peques tuvieran cabida. El protagonista es Teuladí, un pájaro que vive en la Plaza Mayor y que el primer día del confinamiento no entiende qué pasa con tanta calle vacía. Durante la historia va descubriendo el motivo y dándose cuenta de lo “grandes” que son los niños y niñas de Lliria. El mensaje más importante de la historia es la valentía con la que los niños y niñas (no solo de Lliria) se enfrentaron a esta realidad. Junto con las ilustraciones de Fede Gomis Coloma (con el que ya había trabajado en ¡Qué miedo!), creo que se consiguió un cuento muy emotivo que espero que dentro de muchos años sirva para contar un trocito de la historia de Lliria.

EMPRESA

La Mancomunitat informa mediante un webinar de las ayudas para empresas locales

LA CITA SE HA PREVISTO EL LUNES, 1 DE MARZO, A PARTIR DE LAS 09:30 HORAS EN MODALIDAD ONLINE Y VA DIRIGIDA A LAS EMPRESAS DE LA COMARCA DE CAMP DE TÚRIA

■ REDACCIÓN | LLÍRIA

La Mancomunitat Camp de Túria ha organizado para el próximo lunes 1 de marzo un webinar dedicado a las empresas de la comarca. En concreto, desde las 09:30 horas y a través de una plataforma online personal técnico de la Conselleria de Economía Sostenible, Sectores Productivos, Comercio y Empleo y de IVACE (Instituto

Valenciano de la Competitividad Empresarial) explicarán las ayudas a las que se pueden acoger las empresas.

La cita estará presidida por la presidenta de la Mancomunitat Camp de Túria, Lola Celda, y contará con la participación de la secretaria autonómica de la Conselleria de Economía Sostenible, Rebeca Torró; y del delegado de áreas industriales de la

Mancomunitat y alcalde de Lliria, Manolo Civera.

La reunión servirá para dar a conocer las ayudas destinadas a sectores productivos de la Conselleria y las relacionadas con la innovación y la digitalización, entre otras, de IVACE.

La Mancomunitat quiere así ser el nexo de unión, facilitador y transmisor de la información. Desde las entidades capaces de ayudar con subvenciones hasta los sectores industriales y empresas que puedan beneficiarse de ellas.

Conocer el abanico de posibilidades que ponen a disposición de las empresas las administraciones públicas en materia de ayudas para su desarrollo, su transformación digital y la innovación es vital para conseguir crear un tejido industrial y productivo con futuro en Camp de Túria.

Si estás interesado en participar en este webinar totalmente gratuito, sólo debes registrarte y automáticamente te llegarán todos los datos para que puedas acceder a la reunión del próximo lunes. Regístrate en <https://www.mancomunitatcampdeturia.es/inscripcion-webinar-reconstruint-territori-ayudas-conselleria-ivace/>

Organiza
Mancomunitat Camp de Túria
Fent comarca!

Participan
GENERALITAT VALENCIANA
GENERALITAT VALENCIANA
IVACE

WEBINAR RECONSTRUÏNT TERRITORI AYUDAS CONSELLERIA ECONOMÍA E IVACE LUNES 1 DE MARZO, 09:30H



PROGRAMA

09:30h Presentación jornada
María Dolores Celda, Presidenta Mancomunitat
Rebeca Torró, Secretaria Autonómica de Economía Sostenible, Sectores Productivos, Comercio y Trabajo

09:45h Ayudas Sectores Productivos
Manuel Rosalén, Jefe del Servicio de Planificación y ordenación industrial, de la Conselleria de Economía Sostenible

10:15h Digitaliza CV, PIDI CV, Asesora CV, PIDCOP, Innova CV
Javier Mínguez, Jefe de Área de Empresas y Asociaciones IVACE

10:45h Clausura jornada
Manolo Civera, Delegado Áreas Industriales Mancomunitat

Cartel promocional del webinar Reconstruint Territori. / EPDA

EMPLEO / FORMACIÓN

Se convoca la primera mesa de empleo y formación de la Mancomunitat

■ REDACCIÓN | LLÍRIA

La Mancomunitat Camp de Túria ha organizado para el próximo martes 9 de marzo la primera Mesa de Formación y Empleo de la comarca. El objetivo de la misma es el de juntar en un mismo espacio a representantes de la administración y agentes sociales para entablar un diálogo sobre la formación y el empleo en la comarca.

Representantes de Labora por la Conselleria de Economía Sostenible, Sectores Productivos, Comercio y Trabajo;

representantes de la Conselleria de Educación, Cultura y Deporte; de las escuelas de adultos; centros Labora; representantes de las asociaciones de empresarios y de comercio; sindicatos; la Federación Laboral de la Construcción; el Centro de Formación de Labora de Paterna; representantes de los centros de colaboración de formación; aedls de la comarca, un prospector de formación dual; representantes de institutos de la comarca y la Universitat de València participarán en esta mesa.

Será necesario conocer los recursos existentes y las necesidades de Camp de Túria en materia de formación y empleo para crear líneas de actuación que mejoren la oferta formativa de la comarca y se adapten a las necesidades del mercado laboral.

La reunión se realizará de forma telemática para respetar todos los protocolos contra la Covid-19. Esta mesa se suma a las otras tres puestas en marcha por el Acuerdo Territorial de Empleo, dependiente del departamento de Pro-

moción Económica. La Mesa de Formación y Empleo viene a completar los 4 ejes sobre los que se desarrollan las actuaciones que son además de la mencionada, la Mesa de Industria, Agricultura y Comercio. Unas reuniones que sirven para trazar el camino a seguir para cumplir con la Estrategia Territorial de Empleo de Camp de Túria. Un documento elaborado por el personal técnico de la Mancomunitat Camp de Túria en colaboración con la Universitat de València.



Sede de la Mancomunitat Camp de Túria. / EPDA



Reconstruint territori

ACORD

peemct

Promoción Económica y Empleo
Mancomunitat Camp de Túria

SERVICIOS GRATUITOS PARA EMPRESAS DE CAMP DE TÚRIA

COACHING Y MENTORING



627645037
664533671

WWW.MANCOMUNITATCAMPDETURIA.ES

ECONOMÍA

Riba-roja, Lliria y Bétera, los que mejor control financiero hacen

LA SINDICATURA DE COMPTES SITÚA AL CONSISTORIO DE RIBA-ROJA EN EL PRIMER PUESTO, LLÍRIA EN EL SÉPTIMO Y BÉTERA EN EL OCTAVO

■ OLGA ROGER | LLÍRIA

Los Ayuntamientos de Riba-roja de Túria y Lliria son los mejor valorados de la comarca de Camp de Túria en control interno financiero, seguidos de cerca por Bétera. Así se desprende del informe que la Sindicatura de Comptes ha emitido para valorar este aspecto durante los ejercicios de 2017 a 2019, en 21 municipios de entre 20.000 y 25.000 habitantes de la Comunitat Valenciana.

De esta manera, Riba-roja se sitúa en primer lugar de los municipios de la comarca y en cuarto lugar de la Comunitat con un total de 40.129 puntos -sobre un máximo de 50.000- y un cumplimiento de hasta el 80'3% en los parámetros analizados. Lliria le sigue en el séptimo lugar con un 77,3% de valoración global y el municipio Bétera va en octava posición con el 75,7%.

El informe de este organismo público recuerda que son los órganos municipales como el alcalde, la Junta de Gobierno, el pleno municipal, la Secretaría, la Intervención y la Tesorería los responsables de la existencia de un control interno adecuado, de acuerdo a sus competencias que permitan un funcionamiento conforme a las normas legales aplicables, la fiabilidad de la información y una protección adecuada de los activos.

GESTIÓN ADMINISTRATIVA

En el apartado de gestión administrativa, el Ayuntamiento de Riba-roja de Túria ha obtenido hasta 11.450 puntos y un 76'3% sobre el global analizado, en el que se han estudiado algunos aspectos como la organización de la entidad, los entes dependientes del ayuntamiento, el personal de la corporación, las subvenciones, la contratación y las compras o la Secretaría, el registro y las actas.

La Sindicatura concede otros 12.265 puntos al apartado de la gestión financiera de Riba-roja de Túria -un 81'8% sobre el total- tras analizar los presupuestos económicos, los gastos de inversión, los ingresos tributarios, los precios públicos y multas, los ingresos por transferencia, la recaudación, la tesorería, la contabilidad y el endeudamiento entre los años 2017 a 2019.



Arriba, la Plaza del Ayuntamiento de Riba-roja y abajo, imagen de la ciudad de Lliria. / EPDA

Por otra parte, el apartado de la Intervención municipal del Ayuntamiento de Riba-roja recibe otros 13.390 puntos y hasta un 89'3% sobre el total, al tener en cuenta la organización y la regulación interna, la función de la Intervención, el control financiero y otros aspectos relacionados con este apartado.

El último de los apartados que se han tenido en cuenta desde la Sindicatura de Comptes está relacionado con el entorno tecnológico y en el que Riba-roja de Túria recibe otros 3.024 puntos y un total del 60'5% sobre el total. Se han analizados aspectos como el marco organiza-

tivo, la gestión de los cambios en aplicaciones y sistemas, operaciones de los sistemas de información, controles de acceso a datos y programas y, por último, la continuidad del servicio.

Por su parte, el alcalde de Riba-roja, Robert Raga, ha afirmado que el informe elaborado por la Sindicatura de Comptes "viene a ratificar la buena labor que realizan en la gestión diaria los em-

pleados y trabajadores del ayuntamiento de todos los departamentos y áreas municipales, lo que nos motiva a continuar en la misma línea de trabajo de cara al futuro".

AYUNTAMIENTO DE LLÍRIA
Por otra parte, Lliria ha obtenido 10.700 puntos, en relación con la gestión administrativa, un 71,3% sobre el global analizado, en el que se han estudiado algunos aspectos

como la organización de la entidad, los entes dependientes del ayuntamiento, el personal de la corporación, las subvenciones, la contratación y las compras, la Secretaría, el registro o las actas.

Respecto al apartado de la gestión financiera, la capital edetana registra 12.121 puntos, un 80,8% sobre el total, tras analizar los presupuestos económicos, los gastos de inversión, los ingresos tributarios, los precios públicos y multas, los ingresos por transferencia, la recaudación, la tesorería, la contabilidad y el endeudamiento.

La Intervención municipal es la mejor valorada, con 12.440 puntos, un 83% sobre el total, al tener en cuenta la organización y la regulación interna, su función, el control financiero y otros aspectos relacionados con este apartado, en el que este consistorio obtiene la segunda mejor nota de entre las veintiuna localidades analizadas.

Por último, la Sindicatura de Comptes ofrece un total de 3.366 puntos al entorno tecnológico, que supone un 67,32% sobre el total. Se han analizados aspectos como el marco organizativo, la gestión de los cambios en aplicaciones y sistemas, operaciones de los sistemas de información, controles de acceso a datos y programas y, por último, la continuidad del servicio.

Por último, la Sindicatura de Comptes ofrece un total de 3.366 puntos al entorno tecnológico, que supone un 67,32% sobre el total. Se han analizados aspectos como el marco organizativo, la gestión de los cambios en aplicaciones y sistemas, operaciones de los sistemas de información, controles de acceso a datos y programas y, por último, la continuidad del servicio.

Por último, la Sindicatura de Comptes ofrece un total de 3.366 puntos al entorno tecnológico, que supone un 67,32% sobre el total. Se han analizados aspectos como el marco organizativo, la gestión de los cambios en aplicaciones y sistemas, operaciones de los sistemas de información, controles de acceso a datos y programas y, por último, la continuidad del servicio.



Vista panorámica del municipio de...



Con estos datos que arrojan los municipios también se pretende constatar el nivel de protección de los bienes propios del consistorio, verificar la legalidad e integridad de la información, comprobar el cumplimiento de la normativa aplicable, y valorar la organización administrativa y su grado de transparencia.

Riba-roja que ha sido valorado como el mejor de la comarca, en control financiero y gestión económica/ EPDA

yoigo

MÁSMÓV!

pepephone

llamaya*

LEBARA

TARIFAS DE FIBRA, FIJO Y MÓVIL

LA FIBRA POR ESTE PRECIO
TE LA QUEDAS **Y YA**

Fibra 300 Mb + Fijo	Móvil + Llamadas ilimitadas 5 GB	Por solo 14,99 €/mes IVA y Cuota de línea incl. Después 39€/mes	DURANTE 3 MESES
	Móvil + Llamadas ilimitadas 20 GB	Por solo 19,99 €/mes IVA y Cuota de línea incl. Después 45€/mes	

Red de Fibra más rápida de España durante el primer semestre del 2020, según el estudio realizado por nPerf. IVA incl. Fibra 300 MB + Fijo + Móvil 5GB Precio 14,99€/mes tres meses, luego 39€/mes. Fibra 300 MB + Fijo + Móvil 20GB Precio 19,99€/mes tres meses, luego 45€/mes. Promoción válida para nuevas contrataciones hasta 31/03/2021. Oferta vinculada a tecnología disponible en la dirección facilitada por el cliente, no disponible en zonas de cobertura ADSL. Descuento 181,5€ en instalación sujeto a permanencia de 12 meses en el pack. Consulta el resto de condiciones en tu tienda MASLife o en www.llamaya.com

llamaya*



MASLIFE BÉTERA

C/ José Sáez, 20. Bétera. VALENCIA.



Mi 11 | 5G

Por la compra de tu nuevo **Mi 11** llévate de regalo un **Mi Air Purifier 3H***

REGALO
Valorado en 199,99€

DALE A TU HOGAR
UN AIRE DE PELÍCULA

*Promoción válida por la compra de Mi 11 desde el 25/02/2021 hasta el 31/03/2021 y limitado a 12.000 unidades. Para mayor información sobre los establecimientos adheridos y condiciones aplicables, consulta en www.mi11xiaomi.com. Las imágenes del producto pueden presentar ligeras diferencias respecto al producto real.



MAS life

DEPORTES

Llíria impulsa un plan de reformas en sus instalaciones deportivas para apoyar el deporte

SE VA A INVERTIR MÁS DE 1,8 MILLONES DE EUROS EN LA MEJORA DE INFRAESTRUCTURAS QUE ACOGERÁN ESTE AÑO EL PREOLÍMPICO Y EL MUNDIAL DE BALONMANO FEMENINO

■ REDACCIÓN | LLÍRIA

Llíria sigue reforzando su compromiso con el deporte, y prueba de ello es el plan de reforma de sus instalaciones deportivas que ha impulsado el Ayuntamiento. El objetivo de este programa es, sobre todo, ofrecer a la ciudadanía un entramado de espacios deportivos en perfecto estado de adecuación y mantenimiento.

El Consistorio tiene previsto invertir más de 1,8 millones de euros en la mejora de las infraestructuras del municipio, que este año acogerán dos acontecimientos internacionales de gran magnitud para el mundo del balonmano, como son el Preolímpico y el Mundial Femenino. El primero de ellos tendrá lugar del 19 al 21 de marzo y el segundo en el mes de diciembre.

MEJORAS EN EL PLA DE L'ARC

Estos eventos se celebrarán en el Pabellón del Pla de l'Arc, en el que ya se han ejecutado varias actuaciones de acondicionamiento. Por una parte, se han subsanado los problemas de goteras que existían en el recinto, además de la instalación de conexión WI-FI y una señalización adecuada. Estas acciones han tenido un coste

de 33.840 euros. Además, con la finalidad de perfeccionar la visibilidad interior del pabellón, se ha renovado todo el sistema eléctrico e instalado una iluminación LED.

“Algunas de estas actuaciones se están impulsando desde una colaboración público-privada a través de la Ley de Mecenazgo, que nos abre una nueva vía para realizar importantes inversiones para la mejora de nuestras instalaciones deportivas”, ha explicado el alcalde Manolo Civera.

Además, el Consistorio tiene un proyecto aún más ambicioso para el Pabellón Pla de l'Arc, como es la reforma completa de sus infraestructuras interiores. La intención es, debido al gran uso que se hace de las instalaciones por las múltiples disciplinas deportivas que existen en la localidad, ofrecer un servicio acorde al crecimiento deportivo del municipio. Esta iniciativa, que se encuentra en fase de licitación, supondrá una inversión de 610.044 euros.

Este programa de reformas, sin embargo, no afectará únicamente al pabellón. El Ayuntamiento del municipio ya ha finalizado proyectos en otros puntos deportivos de la ciudad, como son la renovación



El pavellón del Pla de l'Arc de Lliria. / EPDA



El Ayuntamiento de Lliria. / EPDA

de la sala de máquinas de la piscina municipal descubierta (10.200 euros), las obras para mejorar el acceso al Polideportivo El Canó (180.369 euros) o la construcción de vestuarios y arboledas en la Ciudad de la Raqueta (50.000 euros).

También se están preparando otros proyectos en El Canó, como la implementación de luces LED en todo su sistema de iluminación (145.000 euros), la reconversión del campo 2B, actualmente sin uso, a una zona de Skate Park (153.000 euros), la adecuación de los vestuarios de los cam-

pos de fútbol y la pavimentación de las pistas de atletismo.

Por último, el Ayuntamiento de Lliria pretende favorecer la práctica del deporte en el municipio con otras iniciativas a través de la puesta en marcha de las instalaciones del Centro Cívico El Prat, que han tenido una inversión de 561.225 euros, la instalación de zonas de entrenamiento al aire libre en la zona verde del Parque Natural de Sant Vicent y la proyección del rocódromo municipal.

Todas estas actuaciones se suman a otras realizadas en los últimos años, como la construcción de nuevos vestuarios y la eliminación de barreras arquitectónicas en la entrada al Pabellón Viejo, para hacer de las instalaciones deportivas municipales espacios accesibles que faciliten la movilidad de las personas con diversidad funcional.

El alcalde Manolo Civera ha destacado que este ambicioso plan ofrecerá “unas mejores instalaciones para nuestros clubes locales y las personas usuarias, nuevos espacios para la práctica deportiva para

la ciudadanía, y además permitirá que Lliria continúe siendo una ciudad atractiva para acoger futuros eventos internacionales y, de esta forma, seguir proyectando la imagen del municipio a nivel nacional e internacional”.

DEPORTE FEMENINO

Las mejoras pilotadas por la Concejalía de Deportes, que dirige Vallivana Murgui, contribuyen a posicionar la ciudad como una gran sede de eventos internacionales, como lo serán el Preolímpico o el primer Mundial de Balonmano femenino que se dispute en España.

Por ello, la concejala ha querido destacar que, “para Lliria, comprometida también con los valores de igualdad, será una magnífica oportunidad para la promoción del deporte femenino y para que nuestros vecinos y vecinas puedan disfrutar de la presencia de estas deportistas de élite, al mismo tiempo que ejerce de elemento cohesionador del tejido deportivo local y de toda la sociedad edetana en la preparación de estas grandes citas”.

NUEVA GAMA GEL HIDROALCOHÓLICO

ANTISÉPTICO PARA PIEL SANA Y TODO TIPO DE SUPERFICIES

ANTISEPSIA DE MANOS
BACTERICIDA
FUNGICIDA

LEVADURICIDA
MICOBACTERICIDA
VIRUCIDA



Liheto

962 654 084

compras@iclimasa.com
www.liheto.es

URBANISMO

CompromísMoVe impulsa un cambio de gestión urbanística en Lliria

■ LAS URBANIZACIONES DE ALT DE BOTIGUETA, SAN VICENTE Y MONTE BLANCO IMPLANTARÁN SERVICIOS POR FASES QUE SERÁN FINANCIADOS A TRAVÉS DE CONTRIBUCIONES ESPECIALES

■ REDACCIÓ | LLÍRIA

Tres urbanizaciones de Lliria inician una nueva etapa de gestión urbanística en la capital del Camp de Túria con la implantación del servicio de alcantarillado, un servicio que cumple con el objetivo principal de ir eliminado paulatinamente los vertidos que históricamente se han depositado en fosas sépticas o en depuradoras individuales. La concejala de Ordenación del Terri-

torio y Emergencia Climática, Elena Jiménez, ha manifestado la clara apuesta que tiene la Coalición de CompromísMoVe dentro del Govern de l'Almodí en hacer realidad una reivindicación histórica de las urbanizaciones de Lliria, dotar de servicios básicos a los núcleos residenciales con Programas de Actuación que se realicen por fases y con la aplicación de contribuciones especiales.



La edil de Ordenación del Territorio y Emergencia Climática, Elena Jiménez y la entrada a una urbanización. / EPDA

La propuesta se enmarca dentro de la nueva normativa de la LOTUP, donde recoge la posibilidad de hacer por fases la gestión de nuevas zonas urbanizables y la dotación de equipamientos con implantación de servicios en las zonas ya consolidadas.

Para Jiménez "este es un paso cualitativo muy importante en la gestión del territorio local, más adecuada a la realidad urbanística y social de

las urbanizaciones de Lliria. Vamos a cumplir con aquello por lo que hemos estado luchando durante décadas y trabajamos así para dar respuesta a las necesidades que nos plantea la ciudadanía".

ALCANTARILLADO

Con esta finalidad, el Ayuntamiento ya ha puesto en marcha tres proyectos de implantación de alcantarillado. El más avanzado es el de la

UE45 Alt de Botigueta, donde en una primera fase se pretende implantar la red de alcantarillado y realizar una pavimentación de calles. Junto a esta actuación, también se ha licitado dentro de Pla de Inversions de la Diputació de Valencia (PID), la redacción del proyecto de ejecución de la red general de saneamiento en las unidades de ejecución UE18 Monte Blanco y UE19B San Vicente.

Jiménez destaca la importancia de las nuevas modificaciones que el Consell del Botànic ha introducido para la flexibilización y posibilidad de gestión en áreas semi consolidadas como las urbanizaciones de Lliria, sin tener que recurrir a PAIs completos, lo cual facilita al consistorio el poder ir gestionando la dotación de servicios junto con los vecinos de forma gradual y económicamente sostenible.



FEDERACIÓ DEL COMERÇ DE LLÍRIA

Compra aquí la teva Targeta-Regal

TARGETA 50€

TARGETA 20€

TARGETA REGAL

FEDERACIÓ DEL COMERÇ DE LLÍRIA

LLÍRIA CITY OF MUSIC

GENERALITAT VALENCIANA Conselleria d'Economia Sostenible, Sectors Productius, Comerç i Treball

COMERCIO LOCAL

La Federació de Comerç de Lliria llança la campanya Targeta-Regal

■ ES TRACTA DE TARGETES EXCLUSIVES AMB UNA CÀRREGA DE 20 Ó 50 EUROS, EL QUE PERMET UN REGAL FET A MIDA

■ REDACCIÓ | LLÍRIA

La Federació de Comerç de Lliria, amb el suport de la Regidoria de Foment Econòmic del M.I. Ajuntament de Lliria, llança la Campanya Targeta-Regal distribuïda arreu del xicotet comerç associat de la localitat.

Es tracta de targetes exclusives amb càrrega de 20€ ó 50€, el que permet un regal fet a mida. El beneficiari es qui tria en què i on gastar, el que fa que la nostra Targeta-Regal siga un bon acert.

SENSE CADUCITAT

Es tracta d'unes targetes sense data de caducitat ni cost addicional que poden adquirir-se i gastar a qualsevol comerç.

La Targeta-Regal no es pot canviar per diners en efectiu i es deu consumir pel total del import que figura en ella.



Detall de la Targeta-Regal. / EPDA

Als comerços adherits trobarem els distintius on poder fer ús de la targeta, així com les bases reguladores de la campanya. Col·labora amb

la publicació de la notícia la Conselleria d'Economia Sostenible, Sectors Productius, Comerç i Treball de la Generalitat Valenciana.

MANTENIMIENTO

Benaguasil acomete varias actuaciones de mejora de espacios públicos

SE HAN INSTALADO REDUCTORES DE VELOCIDAD EN DIVERSAS CALLES Y TAMBIÉN EN URBANIZACIONES DEL MUNICIPIO PARA MEJORAR LA SEGURIDAD VIAL

REDACCIÓN | BENAGUASIL
El Ayuntamiento de Benaguasil ha llevado a cabo diferentes trabajos de mantenimiento, adecuación de espacios públicos y seguridad vial, dirigidos a mejorar el municipio y con ello la calidad de vida de la ciudadanía.

Entre las actuaciones realizadas destaca la instalación de reductores de velocidad en varias calles y en urbanizaciones para mejorar la se-

guridad vial en las mismas y evitar los excesos de velocidad. La instalación de este tipo de elementos tiene como objetivo atender las demandas vecinales para corregir la velocidad en vías de mucho tránsito y ofrecer más seguridad a los peatones.

SEÑALIZACIÓN

También para incrementar la seguridad peatonal se han producido mejoras de señali-



Un operario realizando trabajos en la entrada a Benaguasil por la calle Retorta. / EPDA

zación viaria que incluyen el repintado de varios pasos de peatones para mantenerlos en un estado óptimo.

Por otra parte se han llevado a cabo labores de limpieza de la calle Escaleta y alrededores, y se está adecuando la rotonda de entrada desde Benissanó para evitar desperfectos por el paso de camiones, así como las brigadas municipales de jardinería y mantenimiento están mejo-

rando el acceso a Benaguasil por la calle La Retorta, cuyos trabajos se han centrado en la retirada de escombros, la plantación de cipreses y la instalación de riego por goteo, procediéndose en unos días a pintar los pasos de peatones, plantar arbolado y a reubicar la señalética.

A estos trabajos hay que añadir las actuaciones que se siguen efectuando en los caminos rurales, en este caso en

el de Els Cremats, para conseguir una mejor accesibilidad para los vehículos que transitan por ellos, así como se van a seguir mejorando las zonas de pipicans en las que se van a incorporar nuevos elementos de ocio animal.

DESINFECCIÓN DE CALLES

Cabe resaltar a su vez que a estos trabajos se suman las labores de poda en espacios verdes y las labores de lim-

pieza y desinfección de las calles que se desarrollan, redoblando esfuerzos desde el Ayuntamiento de Benaguasil y ampliado los servicios de limpieza, jardinería y mantenimiento en todo el municipio, todo ello desde el compromiso de trabajar por los vecinos y vecinas de Benaguasil, escuchar sus necesidades y acometer aquellas actuaciones demandadas por ellos.

SEGURIDAD

La Policía Local de Benaguasil suma dos nuevos agentes

REDACCIÓN | BENAGUASIL
El cuerpo de la Policía Local de Benaguasil ha incorporado dos efectivos más a su plantilla. Los agentes han empezado esta semana a trabajar y tanto el alcalde, Ximo Segarra, como el concejal de Policía, Rubén Araque y el inspector de Policía Local, Alberto Sabater, los han recibido en el Ayuntamiento y les han dado la bienvenida al cuerpo.

Los dos nuevos policías desarrollarán labores de vigilancia y ordenación del tráfico,

así como de ayuda a la ciudadanía, lo que mejorará el servicio que el cuerpo viene desarrollando en el municipio. También su incorporación permitirá reforzar las labores de vigilancia rural.

REFUERZO DEL SERVICIO

El concejal del área, Rubén Araque, ha apuntado que con estas incorporaciones "se refuerza el servicio que presta la Policía Local de Benaguasil a la ciudadanía las 24 horas todos los días del año, lo que

supone más capacidad de actuación frente a una acción policial y más seguridad en el ejercicio de sus atribuciones".

Araque ha puesto en valor la profesionalidad y entrega del cuerpo de policía local, sobre todo en estos meses de pandemia en los que "han demostrado su desempeño y eficacia para velar por el bienestar de la población".

Con estas dos nuevas incorporaciones la plantilla de la Policía Local de Benaguasil cuenta con 19 agentes.



Presentación de los dos nuevos agentes. / EPDA

Mucho más que
Un portal de empleo

Si buscas empleo

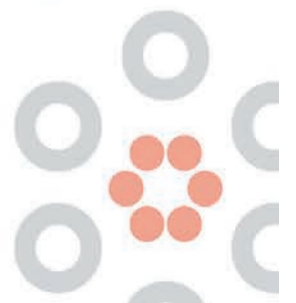
Regístrate en www.aquitrabajos.com y recibe las últimas ofertas de trabajo, y tu currículum pasará a formar parte de una base de datos de candidatos, que las empresas de tu zona podrán consultar.

Si tienes una empresa o eres autónomo

Publica y da máxima difusión a sus ofertas de empleo en elperiódicodeaqui.com y viuvalencia.com. Además dispondrás de un panel de control, para gestionar no solo tus ofertas sino también los perfiles de los candidatos que se apuntan a tus ofertas.



Aquí
trabajos



AYUDAS PARÉNTESIS

Los autónomos y microempresas de Benaguasil ya pueden pedir las ayudas Paréntesis

LOS GASTOS SUBVENCIONABLES SON LOS DEL ALQUILER DEL LOCAL COMERCIAL, LAS COMPRAS DE MERCANCÍAS Y APROVISIONAMIENTOS, GASTOS DE SUMINISTROS, REPARACIONES, ETC.

■ REDACCIÓN | BENAGUASIL

El Ayuntamiento de Benaguasil ha abierto el plazo para que autónomos y microempresas locales soliciten las Ayudas Paréntesis, enmarcadas dentro del Plan Resistir, y que destinarán 185.080 euros a los sectores más afectados por las medidas impuestas por la pandemia, de los que 27.762 euros los aportará el Ayuntamiento.

La finalidad de dichas ayudas es contribuir al sostenimiento de los gastos corrientes habituales que estos

negocios han seguido soporandando pese a la carencia o disminución de ingresos, han señalado fuentes municipales.

Estas ayudas directas de 2.000€, más 200 euros adicionales por cada trabajador a cargo podrán solicitarlas autónomos, y microempresas de hasta diez trabajadores, que tengan el domicilio fiscal en Benaguasil y cuya actividad esté en funcionamiento a fecha 31 de diciembre de 2020.

Entre los gastos subvencionables se encuentran los del

Cartel del Plan Resistir de Benaguasil. / EPDA.

alquiler del local comercial, las compras de mercancías y aprovisionamientos, gastos de suministros, reparaciones y conservación de material, gastos de personal contratado, los intereses de las hipotecas y

otros gastos corrientes vinculados a la actividad.

“Desde el Ayuntamiento nos hemos adherido a estas ayudas para evitar que se originen consecuencias irreversibles para la economía, el desarro-

llo empresarial y comercial del municipio, y velar porque una vez finalizada la crisis sanitaria se produzca lo antes posible una reactivación de la economía local”, han señalado fuentes municipales.

Dichas ayudas se podrán solicitar hasta el 11 de marzo a través de la sede electrónica o de manera presencial con Cita previa en la Oficina de Atención Ciudadana del Ayuntamiento.

BENAGUASIL

Los mayores de 90 años ya han recibido la vacuna contra la COVID

■ REDACCIÓN | BENAGUASIL

El Ayuntamiento de Benaguasil ha sido informado esta semana de que la práctica totalidad de las personas de más de 90 años del municipio ya han sido vacunadas contra la Covid-19, por los sanitarios del Centro de Salud.

Entre las personas mayores vacunadas en este grupo de

riesgo se encuentra Pepe Cordellat, un vecino de 91 años de edad, y que esta semana ha recibido la primera dosis de la vacuna de manos de su nieta Andrea quien ha manifestado que “ha sido un orgullo y una satisfacción muy grande para mí haber podido vacunar yo misma a mi abuelo”.

Respecto a cuando dará comienzo el proceso de vacunación contra el coronavirus para la franja de las personas mayores de 80 años que viven en nuestro municipio, el Ayuntamiento ha tenido conocimiento de que se comenzará a citar a este grupo en cuanto se reciban más dosis en el Centro de Salud.



El vecino de Benaguasil Pepe Cordellat recibe la vacuna de manos de su nieta. / EPDA

DE AQUÍ
EL PERIÓDICO



NUEVA EDICIÓN DIGITAL
elperiodicodeaqui.com

MEDIO AMBIENTE

La vía verde entre Benaguasil y Vilamarxant ya es una realidad

SE TRATA DE UN TRAMO CICLOPEATONAL DE UNOS 600 METROS DE LONGITUD

■ **REDACCIÓN | BENAGUASIL**

El tramo de vía verde que discurre entre los municipios de Benaguasil y Vilamarxant ya está acondicionado para que los vecinos de la comarca lo puedan recorrer.

Así lo han comprobado los alcaldes de ambas localidades, Ximo Segarra y Héctor Troyano, en su visita al tramo que une el Molinet con el puente de hierro, en el Parque Natural del Turia, tras los trabajos de acondicionamiento y señalización llevados a cabo.

Ambos han recorrido este tramo ciclopeatonal de unos 600 metros de longitud que supone una vía de unión entre las dos localidades, y que refuerza la oferta recreativa y deportiva, al propiciar

la práctica de actividades saludables y respetuosas con el medio ambiente como pasear, correr o montar en bicicleta.

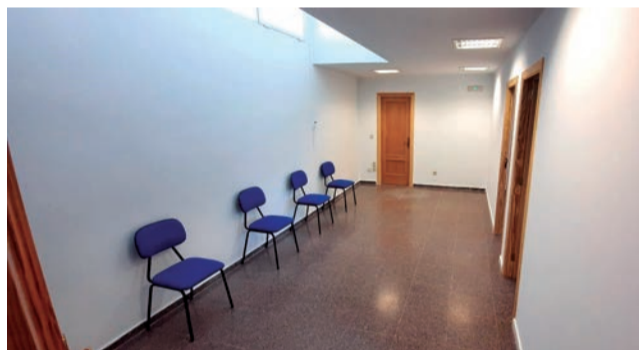
“Con este nuevo tramo ya estamos unidos con nuestros vecinos de Vilamarxant y con el Parque Natural del Turia. Desde hoy los vecinos de estas dos localidades ya pueden disfrutar de este nuevo itinerario apto para todo tipo de caminantes, ciclistas o corredores y que discurre por un paisaje de huerta y naranjos, ofreciendo nuevas posibilidades de ocio y una forma de turismo respetuosa con el medio ambiente”, han subrayado desde el Consistorio.

El nuevo tramo ejecutado forma parte de la ruta ambiental de “El Molinet” que

se inicia en el edificio de la antigua estación ferroviaria, convirtiéndose en un itinerario que promueve las prácticas deportivas y saludables de los vecinos de la comarca de todas las edades, al tratarse de un recorrido muy asequible, sin apenas dificultad ni desnivel.



Los alcaldes Ximo Segarra y Héctor Troyano en su recorrido por la vía verde. / EPDA

DEPORTES

Detalle de los despachos del polideportivo. / EPDA

Se concluye la reforma de la zona de oficinas del Polideportivo Municipal

SE APUESTA POR UNAS INSTALACIONES ACCESIBLES

■ **REDACCIÓN | BENAGUASIL**

Las tareas de mejora de las dependencias deportivas, centradas en la construcción de despachos para la atención de todos los clubes deportivos locales, así como en la mejora de la oficina de atención al deporte y la construcción de una rampa que mejore la accesibilidad han concluido y ya están listas para cuando la actividad deportiva regrese al Polideportivo Municipal.

Junto a estas obras también está llevándose a cabo la construcción de un pasillo que conectará el Centro Deportivo Hidrotermal y las pistas deportivas, así como se van a acometer obras en conserje-

ría para crear un punto de información a la ciudadanía.

Los trabajos se han llevado a cabo bajo la supervisión de la concejalía de Deportes, en su apuesta por unas instalaciones renovadas y con mejoras en materia de accesibilidad, atención a la ciudadanía e instalaciones para los clubes deportivos locales. En este sentido el concejal del área ha destacado “el cambio significativo que supone esta reforma para las instalaciones” y añade que, “en unas semanas se iniciarán las obras de sustitución del pavimento de césped artificial y mejora de la accesibilidad del campo de fútbol 8”.

Hemos adaptado para ti los horarios de apertura a la nueva situación.

Infórmate en tus comercios habituales.

COMERÇ de

Benaguasil

NADA NOS

PUEDE PARAR



POLÍTICAS INCLUSIVAS

Riba-roja registra 5.500 atenciones en Políticas Inclusivas en el año 2020

EL AYUNTAMIENTO HACE UN BALANCE DE LAS ACTUACIONES ANUALES Y DESTINA UN TOTAL DE 258.369 EUROS EN DIVERSAS AYUDAS ECONÓMICAS A LOS CIUDADANOS

■ REDACCIÓN | RIBA-ROJA

El Ayuntamiento de Riba-roja de Túria registró hasta 5.500 atenciones a los ciudadanos en el área de Políticas Inclusivas, Derechos Sociales y Mayores a lo largo del pasado ejercicio 2020 marcado por las consecuencias derivadas de la pandemia del coronavirus. Las arcas públicas destinaron, además, un total de 258.369 euros en diversas ayudas económicas a los ciudadanos.

El área de Igualdad, Políticas Inclusivas, Derechos Sociales y Mayores ha hecho balance de las actuaciones que se han llevado a cabo desde los diversos programas y servicios que ofrece este departamento municipal, con una especial atención a las familias con mayor vulnerabilidad en el actual contexto. De entre las más de 5.500 atenciones registradas por el consistorio de Riba-roja cabe destacar, entre otras, las visi-

tas domiciliarias, las telefónicas y aquellas con carácter de urgencia.

De esta forma, hay que subrayar las atenciones realizadas a un total de 949 familias, otras 410 destinadas a los mayores, otras 302 hacia los inmigrantes y, por último, hasta 243 atenciones a minorías étnicas, de entre las más de 5.500 llevadas a cabo a lo largo del pasado ejercicio. Cada una de estas atenciones fue derivada y gestionada por cada uno de los técnicos del departamento.

Además, el área del Igualdad, Políticas Inclusivas, Derechos Sociales y Mayores tramitó un total de 949 solicitudes de ayudas económicas por parte de los vecinos de la localidad y que se concentraron en las 422 solicitudes destinadas a necesidad básicas cuyo valor económico asciende a un total de 120.997 euros a los que hay que añadir los 76.497 euros por los



El Ayuntamiento de Riba-roja ofrece servicio de catering a las personas necesitadas. / EPDA



Detalle del funcionamiento del servicio de catering. / EPDA

suministros energéticos de las 295 peticiones recibidas.

El departamento también concedió ayudas económicas con carácter extraordinario por valor de 11.313 euros por parte de las 42 solicitudes de ayudas económicas tramitadas y concedidas. Por último, cabe destacar otras 185 solicitudes en materia de uso de la vivienda por un valor global

de 48.214 euros. En total, esta área tramitó las referidas 949 ayudas con carácter económico, para las que se destinaron una suma de 258.369 euros entre todas las solicitudes.

ATENCIÓN A MAYORES

Otro de los puntos importantes a destacar son las atenciones a los mayores de Riba-roja de Túria con un total

de 410 expedientes tramitados, otras 19 peticiones para el Centro de Día, las peticiones de Residencia que alcanzaron las 24 personas, otras 34 atenciones a los vecinos de la localidad por solicitudes de tele-asistencia y, por último, las 46 solicitudes de catering.

El departamento de Igualdad, Políticas Inclusivas, Derechos Sociales y Mayores de

Riba-roja de Túria se encargó del reparto de más de 21.000 kilogramos de alimentos del Banco de Alimentos entre las más de 300 unidades familiares que se beneficiaron de las citadas ayudas correspondientes a lo largo del pasado año 2020, a las que hay que añadir las del presente ejercicio que se continúan concediendo.

El alcalde de Riba-roja de Túria, Robert Raga, ha subrayado "el enorme esfuerzo, trabajo y dedicación por parte de todos los trabajadores y técnicos de los diversos departamentos que se han encargado de atender y gestionar las más de 5.500 atenciones a las personas de esta localidad de la comarca de Camp de Túria, cuya tarea es todavía más importante en una situación tan excepcional como la actual por la pandemia, por ello, estamos redoblando, más si cabe, los programas sociales".



Riba-roja, sempre al costat de les persones

El teu Ajuntament amb Tu

¿Estás confinado o tienes dificultad para realizar tus compras diarias?
¿Necesitas hablar y ser escuchado?

Ponemos a tu disposición el servicio El Teu Ajuntament Amb Tu

TELÈFON EL TEU AJUNTAMENT	TELÈFON GRATUÏT PSICOLÒGIC
666 424 994	900 925 256

PRESUPUESTOS

Bétera aprueba unos presupuestos para 2021 comprometidos con la ciudadanía

LA PARTIDA DE DERECHOS SOCIALES AUMENTA ENTORNO A UN 60% RESPECTO AL EJERCICIO PASADO Y NO DEJA DE PRESTAR ATENCIÓN A LAS PERSONAS MAYORES DEL MUNICIPIO

REDACCIÓN | BÉTERA

Bétera ya cuenta con unos presupuestos municipales para este año 2021. Unos presupuestos que según afirma la Alcaldesa, Elia Verdevío, "miran, una vez más, de frente a nuestros vecinos y vecinas, el motor por el que trabaja este equipo de Gobierno".

Un año más, Bétera ha puesto en lugar prioritario a sus ciudadanos y la situación sanitaria por la Covid-19 y ha

conformado un presupuesto general de 22.235.656€ para mejorar la calidad y la eficiencia en la prestación de servicios públicos. Las tres grandes áreas que aglutinan el grosor de las partidas presupuestarias son las de Derechos Sociales, Empleo y Comercio e Industria.

De esta manera, el Presupuesto, aprobado en Pleno municipal extraordinario, se ha centrado en combatir



Instante de la celebración de la sesión plenaria. / EPDA

el desempleo en las familias más vulnerables en el municipio y por ello, se ha dotado de 400.000€ para una nueva convocatoria del Plan de Empleo Local 2021. Un presupuesto que apuesta por el empleo en Bétera y que fomenta políticas activas que mejoren la empleabilidad, la cualificación profesional y la formación de la ciudadanía. Este año, como novedad, se retoma la dotación presu-

pueraría para Becas dirigidas a los jóvenes estudiantes del municipio.

DERECHOS SOCIALES

Otra de las grandes partidas es la destinada a Derechos Sociales que se encarga de cuidar, atender y ayudar los casos de emergencia social, donde el bienestar de las familias y la cobertura de sus necesidades es una prioridad.

Una partida que aumenta aproximadamente en un 60% respecto del 2020 y que no deja de prestar atención, también, a los mayores del municipio a quienes esta crisis ha limitado en el desarrollo de su vida familiar, social, cultural y de ocio.

Por lo que se seguirá apoyando a este colectivo para que las consecuencias no repercutan en su bienestar físico y mental.

Mientras que la concejala de Comercio e Industria cuenta también con una partida de peso en el presupuesto de 2021.

En esta área se continuará trabajando para que el tejido comercial e industrial del municipio prospere dado el impacto económico derivado de la pandemia. Un sector que, junto al de la agricultura, se ha tenido en cuenta para convocar ayudas que les favorezcan dada la situación.

En definitiva, "desde el Gobierno Local con este presupuesto hemos querido dar continuidad al proyecto de 2020 para seguir mejorando los servicios e infraestructuras municipales, teniendo en cuenta la complicada y difícil situación que vivimos, que, inevitablemente, nos acerca más a las necesidades de nuestra ciudadanía, a las que debemos responder sin olvidar que estos presupuestos continúan sembrando las bases para la creación de empleo, el fomento del comercio local y el desarrollo del tejido industrial que, junto a un buen estado del bienestar, nos preparan para nuevos tiempos y grandes retos del futuro más inmediato", ha finalizado la Alcaldesa de Bétera.

ACTIVIDADES ONLINE

LUNES GIMNASIA

MIÉRCOLES BAILE

VIERNES ZUMBA



A PARTIR DE LAS 10:00 HORAS EN LOS CANALES OFICIALES DEL AYUNTAMIENTO



@aytodebetera



Ayuntamiento de Bétera



EMPLEO



► El Plan de Empleo Local de Bétera refuerza los servicios municipales de limpieza, jardinería y mantenimiento del municipio gracias al trabajo de los 37 vecinos y vecinas que han sido contratados por el Ayuntamiento para paliar los efectos del desempleo entre la ciudadanía. De esta manera, los operarios están realizando tareas de desbroce y limpieza de los márgenes de los viales del municipio a fin de acondicionarlos y hacerlos más accesibles al tránsito.

MANTENIMIENTO



► La zona del Barranquet ha sido una de las últimas zonas acondicionadas por los trabajadores del Plan de Empleo Local que sigue redoblando los recursos municipales. De esta manera, se ha procedido al corte y eliminación de las cañas así como también a la limpieza de vegetación de las orillas y de la poda de los árboles existentes. Estas actuaciones se van sumando a las muchas otras proyectadas por el Consistorio beterense para continuar mejorando el municipio.

INDUSTRIA

Loriguilla se reúne con FEPEVAL para potenciar el polígono industrial

FEPEVAL, JUNTO CON EL IVACE, ASESORA AL AYUNTAMIENTO DE LORIGUILLA SOBRE EL PROCEDIMIENTO ADMINISTRATIVO PARA CREAR UNA ENTIDAD DE GESTIÓN Y MODERNIZACIÓN

REDACCIÓN | LORIGUILLA
El alcalde de Loriguilla, Sergio Alfaro, se ha reunido con los representantes de FEPEVAL, Diego Romá y Carlos Peinado, para iniciar una colaboración que potencie el desarrollo del área industrial del municipio.

El objetivo principal de esta colaboración es aprovechar las herramientas y ventajas que ofrece la Ley 14/2018 de gestión, modernización y promoción de las áreas industria-

les de la Comunitat Valenciana para impulsar el desarrollo logístico del polígono.

MODELO DE GESTIÓN

Esta ley pretende potenciar las áreas empresariales facilitando la implantación de un modelo de gestión más profesionalizado e incrementando las posibilidades de obtener nuevas inversiones.

Además, busca otorgar un mayor peso a la colaboración



El alcalde de Loriguilla, Sergio Alfaro, junto a Diego Romá, uno de los representantes de FEPEVAL. / EPDA

público-privada para el desarrollo de actuaciones que beneficien la competitividad de sus empresas y favorezcan la implantación de servicios de valor añadido. Por otro lado, durante la reunión también se trató la posibilidad de constituir una Entidad de Gestión y Modernización, figura jurídica recogida en la ley que otorga un mayor reconocimiento de cara a la administración pública.

Desde FEPEVAL, en colaboración con el Instituto Valenciano de la Competitividad Empresarial, IVACE, se está asesorando al Ayuntamiento de Loriguilla, tanto a personal técnico como a representantes políticos, sobre el procedimiento administrativo a seguir para poner en marcha esta Entidad.

Así, el Ayuntamiento de Loriguilla, gracias a FEPEVAL, tiene a su disposición a ge-

rentes de áreas empresariales que conocen al detalle la Ley de Áreas Industriales y que están inmersos en el proceso de creación de Entidades de Gestión y también de Modernización.

ACTUACIONES CLAVE

Este camino puede suponer el desarrollo de actuaciones clave para la modernización de las áreas empresariales, desde fomentar el completo

despliegue de la fibra óptica y tecnología punta o la mejora de infraestructuras básicas y necesarias, hasta el desarrollo de planes de movilidad, entre otros y también planes de seguridad integral, estudios socioeconómicos, desarrollo de modernas aplicaciones de gestión o incluso la implantación de nuevos servicios en las áreas empresariales, que son tan necesarias para el impulso industrial.

SANIDAD

La vacunación de mayores de 90 años de Loriguilla se realiza en Riba-roja

REDACCIÓN | LORIGUILLA
Los vecinos y vecinas de Loriguilla mayores de 90 años han recibido la primera dosis de la vacuna contra la COVID-19. La vacunación se realiza en una zona del parking del Centro de Salud de Riba-Roja, especialmente habilitada y dotada de una unidad médica que controla la evolución de los vacunados.

Las personas de más de 90 años de edad han sido cita-

das y han acudido en coche y acompañadas, ya que la vacunación se hace sin bajar del vehículo, habiendo de esperar unos 15 minutos en el recinto para evitar posibles reacciones o efectos no deseados.

El concejal de Sanidad, Carlos Rodado, ha declarado que fuentes del centro "nos confirman que la vacuna que han recibido es la de PFIZER, y que se ha preferido la inoculación en el centro de Riba-Roja pa-

ra poder solventar cualquier eventualidad al tratarse de un grupo de personas tan delicado". "En los siguientes grupos del protocolo, se prevé que la población sea vacunada aquí en el Centro de Salud de Loriguilla con todas las garantías sanitarias", ha añadido.

Por otro lado, las personas mayores de 90 años que reciben habitualmente cuidados domiciliarios, se vacunarán en la siguiente tanda al pertene-

cer a un grupo de menor riesgo, y se hará desde la comodidad de sus domicilios, hasta donde se desplazará enfermero y facultativo para la vacunación.

Desde el Ayuntamiento celebran este gran paso en la lucha contra el coronavirus, pero siguen pidiendo prudencia y responsabilidad a la ciudadanía para frenar los contagios y aplanar la curva lo antes posible.



El Centro de Salud de Riba-roja acoge la vacunación. / EPDA

8M Día Internacional de la Mujer

"Más fuertes y unidas que nunca. Seguimos avanzando."

AYUNTAMIENTO DE LORIGUILLA

AGRICULTURA

Les Corts aprueban la PNL 'Els Puntals d'Olocau' en favor de la agricultura

EL PROYECTO CONTEMPLA LA CESIÓN DE LAS PARCELAS RÚSTICAS DE LOS PROPIETARIOS PARA CONVERTIRLAS EN BANCO DE TIERRAS, CON EL FIN DE RELANZAR EL CULTIVO EN ESAS PARCELAS

■ REDACCIÓN | OLOCAU

El pasado lunes 21 de febrero Las Cortes Valencianas aprobaron por unanimidad el proyecto 'Puntals d'Olocau'. Se trata de una Proposición No de Ley (PNL) que fue debatida en una comisión y que pretende mejorar el medio ambiente e impulsar la agricultura en el término municipal.

"Se trata de un proyecto muy importante para Olocau",

ha explicado el alcalde del municipio, Antonio Roper.

"El Ayuntamiento de Olocau y las aportaciones del Consejo Agrario Municipal han hecho posible que hoy exista en nuestro municipio un proyecto de esta envergadura", ha añadido.

"Recuperamos la tierra para los vecinos y vecinas que quieren cultivar y además ofrecemos al Parque Natural corta-



Uno de los campos del término municipal de Olocau. / EPDA

fuegos naturales en beneficio del medio ambiente", ha comentado el máximo responsable socialista.

Se trata de un proyecto modesto económicamente hablando pero ambicioso en sus fines y puede convertirse en

un modelo a imitar por otros municipios.

"Los vecinos y vecinas de Olocau son los protagonistas de esta historia., con la cesión de las parcelas rústicas de los propietarios para convertirlas en banco de tierras. Un ban-

co de tierras parcialmente ya constituido como instrumento base para relanzar el cultivo en esas parcelas y convertirlos, a su vez, en cortafuegos naturales y dirigido al aprovechamiento agrícola", esa es la esencia de la PNL 'Puntals

d'Olocau'. Por último, Roper ha querido agradecer a todos los grupos políticos de las Cortes que respaldaran por unanimidad este proyecto y sobre todo a Francisco Gil por defender la PNL y sacarla con esos apoyos.

MANTENIMIENTO

Marines destina 400.000 euros a la mejora de caminos rurales

LOS TRABAJOS HAN CONSEGUIDO MEJORAR MÁS DE 54.544 METROS CUADRADOS EN TODO EL TÉRMINO MUNICIPAL DE MARINES Y MARINES VIEJO, CON 14 ACTUACIONES EN DIVERSOS PUNTOS

■ REDACCIÓN | MARINES

El Ayuntamiento de Marines ha destinado desde el año 2018 un total de 373.084,68 euros a mejorar los caminos rurales del término municipal. Desde que el Consejo Agrario Municipal en su última reunión marcara las líneas de actuaciones, éstas se han ido desarrollando a lo largo de estos últimos meses adecuando los caminos rurales del municipio. En concreto se han realizado 14 actuaciones en distintos puntos.

En total, los trabajos han conseguido mejorar más de 54.544 metros cuadrados en todo el término municipal de Marines y Marines Viejo. Las actuaciones han consistido en colocar material firme en camino con zahorra en el Motoret; Polideportivo; Contienda; Pla de Calvo; Depuradora Marines Viejo; Cañaverales; Lavadero; Olla y Adyacentes y pavimento asfáltico en Mo-



Detalle de una actuación acometida en el municipio. / EPDA

toret; Contienda; Pla de Calvo-Comtesa y Antiguo Casinos-Olocau.

Unos trabajos que han podido desarrollarse gracias a las subvenciones concedidas para tal efecto por la Generalitat Valenciana y las Diputación de Valencia. La intención del Ayuntamiento es que

próximamente se convoque de nuevo al Consejo Agrario Municipal para seguir avanzando y mejorando la calidad de vida de los vecinos y vecinas de Marines.

En cuanto al Camino de los Frailes y el Cordel de la Garrofera, al ser caminos compartidos con otros municipi-

pios y dada la complejidad para ejecutar obras de mejora, el Ayuntamiento de Marines ha solicitado apoyo a la la Conselleria de Agricultura, Desarrollo rural, emergencia climática y transición ecológica.

"No nos cansaremos de seguir trabajando día a día por mejorar nuestro pueblo y nuestros caminos rurales. Es importante mejorar la accesibilidad y los caminos para conseguir un entorno más agradable y más adecuado al paso de vehículos facilitando así las vías de comunicación para los agricultores", ha explicado la alcaldesa de Marines, Lola Celda. "Gracias a las aportaciones de las administraciones públicas podemos destinar recursos a mejorar nuestro pueblo y ayudar a que los agricultores puedan tener mejores condiciones de acceso", ha terminado la alcaldesa socialista de Marines.

AYUDAS

Se aprueban las bases de las Ayudas Paréntesis en Marines para autónomos

EL PLAZO PARA LAS SOLICITUDES SE ABRIRÁ EN BREVE

■ REDACCIÓN | MARINES

El Ayuntamiento de Marines ha aprobado las bases de las Ayudas Paréntesis. Una línea dentro del Plan Resistir, puesto en marcha por el Gobierno de la Generalitat Valenciana siendo unas medidas pioneras en toda España.

Unas ayudas que nacen con el apoyo y la aportación de la Generalitat Valenciana, la Diputación de Valencia y los propios ayuntamientos. En concreto, la cuantía destinada a atender estas subvenciones, se financiará en un 15 % con cargo al Presupuesto General Municipal para el ejercicio 2021, y el resto con la aportación de un 62,5% realizada por la Generalitat y por la Diputación Provincial de Valencia en el 22,5 % restante. El importe total de las ayudas asciende a 39.319,00 euros.

"Son momentos difíciles por la situación de la pandemia, además de responder a

nivel sanitario tenemos que dar cobertura a las empresas y l@s autónom@s que lo están sufriendo. Hemos hecho un esfuerzo las tres administraciones públicas y vamos a ayudar a aliviar un poco la situación económica y financiera de los sectores más afectados por la Covid-19", ha explicado la alcaldesa de Marines, Lola Celda. La finalidad perseguida con las Ayudas Paréntesis es la concesión directa de las ayudas económicas a los autónomos y microempresas para contribuir al sostenimiento de los gastos corrientes habituales que estos negocios han seguido soportando pese a la carencia o disminución de ingresos experimentada.

Se requerirá la presentación del modelo normalizado de solicitud de ayuda (en www.marines.es) en el plazo de 10 días naturales contados a partir del día siguiente al de la publicación en el BOP.

TURISMO

Gátova apuesta por la promoción turística de su casco urbano

EL AYUNTAMIENTO ESTÁ DESARROLLANDO LABORES DE MEJORA DEL MUNICIPIO PARA PONERLO EN VALOR Y FOMENTAR EL TURISMO EN EL PROPIO NÚCLEO DE LA POBLACIÓN

■ **OLGA ROGER | GÁTOVA**

El Ayuntamiento de Gátova está realizando diversas actuaciones de embellecimiento de su casco urbano, con el fin de poner el valor del municipio desde el punto de vista turístico.

Según explicaba el propio alcalde del municipio, Manuel

Martínez, se ha iluminado la fuente de los 15 caños y el Ayuntamiento de la localidad estrenará nueva iluminación el próximo 8 de marzo, con motivo del Día de la Dona. Además, se está instalando iluminación también en el puente de acceso a la población y se prevé contar en po-



Vista de la Fuente de los 15 caños del municipio, con la reciente iluminación. /EPDA

co tiempo con el campanario iluminado, todo ello sin olvidar la renovación de mobiliario urbano como maceteros, bancos, etc, para mejorar la calidad de vida de los residentes y visitantes al núcleo urbano. Concretamente, las acciones que se van llevando a cabo se enmarcan bajo el

hashtag #RinconesDeGátova, que se promocionan a través de internet.

Por otra parte, desde el Ayuntamiento se explicaba que se ha firmado un convenio de colaboración con la ONG Carbón Proof, para eliminar la huella de carbono y para ello, se plantarán árbo-

les en una parcela del Ayuntamiento, para lograr este fin. Además, el alcalde anunciaba a El Periódico de Aquí que en el plazo de una semana, se prevé la aprobación de las subvenciones para niños y niñas del pueblo, a través de bono-bebé y el bono-escolar. Se trata de cheques de entre 30

y 50 euros mensuales que recibirán los niños empadronados y que sean alumnos del colegio del municipio. Esta ayuda se debe gastar en el comercio local del municipio, con el fin de que el dinero de los bonos se revierta en el comercio de proximidad, señalaba Martínez.

INFANCIA / JUVENTUD

San Antonio lanza su oferta de ocio educativo para niños y jóvenes

SE ABRE EL PLAZO DE CANDIDATURAS PARA LA SELECCIÓN DE UN TOTAL 11 CORRESPONSALES JUVENILES

■ **REDACCIÓN | SAN ANTONIO**

La Concejalía de Infancia, Adolescencia y Juventud, a través del servicio Sabjove de la Casa de la Juventud acaba de lanzar su propuesta de ocio educativo para los y las jóvenes de San Antonio de Benagéber para el primer trimestre del año. Se trata de una oferta variada y adaptada a la situación actual sanitaria, por lo que las actividades, cursos, etc., están ofertadas para realizarse de manera online, a través de las redes sociales.

Entre esta oferta, destacan el Curso MAT de Monitor de Tiempo Libre Educativo Infantil y Juvenil, homologado por la Generalitat Valenciana, del 11 de marzo al 26 de junio, para jóvenes a partir de 16 años; el IV Concurso de Carteles 8 de Marzo Día Internacional de la Mujer, para jóvenes de 12 a 30 años.

Así mismo está abierto el plazo de presentación de



Ayuntamiento de San Antonio de Benagéber. / EPDA

candidaturas para la selección de 11 Corresponsales Juveniles, dentro del Programa de Participación "SócSabjove", hasta el próximo 1 de marzo.

Toda la información se puede consultar en las web oficial de Sabjove y el ayuntamiento, así como en las redes sociales habituales de los mismos, y en los teléfonos de información de Sabjove.

Desde el Área de Infancia y Adolescencia de la misma concejalía, continúan con el trabajo iniciado a principios del pasado año de promo-

ver la participación infantil y la visibilización de los Derechos de la Infancia, mediante el Consejo Municipal de Infancia y Adolescencia, que siguen participando vía online, y aportando sus propuestas y visión de todo lo que afecta a los niños y niñas del municipio de San Antonio de Benagéber.

Como novedad este año, se ha ofertado el "Taller de Teatro" para niñas y niños de primaria, que comenzará en el mes de marzo, estando abierta ya la inscripción para el mismo.

Niños y niñas de primaria

TALLER DE TEATRO

Modalidad: ONLINE  y cuando se pueda presencial

Inicio **MARZO**
Viernes 17:00-19:00h

GRATIS

Participa en la creación de una obra de teatro, en el guión, decorado, vestuario y como no ¡actuando!

INSCRIPCIONES

www.sanantoniodebenageber.com
infancia@sabenageber.com




AYUDAS PARÉNTESIS

Serra repartirá más de 99.000 euros entre autónomos con el Plan Resistir

■ CADA AUTÓNOMO O MICROEMPRESA BENEFICIARIA RECIBIRÁ 2.000 EUROS A LOS QUE SE SUMARÁN 200 EUROS POR CADA TRABAJADOR A CARGO A 31 DE DICIEMBRE

■ REDACCIÓN | SERRA

El Ayuntamiento de Serra se va a adherir a las ayudas Paréntesis que se enmarcan dentro del Plan Resistir y repartirá 99.301 euros entre los sectores más afectados por la crisis económica provocada por la pandemia de la covid19. De esta

manera cada autónomo o microempresa beneficiaria de la localidad recibirá 2.000 euros. Además, a esa cantidad se sumarán 200 euros adicionales por cada trabajador a cargo, a fecha 31 de diciembre 2020.

La alcaldesa de Serra, Alicia Tusón, ha valorado de manera

muy positiva este plan “es muy importante continuar ayudando y apoyado a las personas que lo están pasando más mal durante la pandemia”.

Estas ayudas van dirigidas a la hostelería y la restauración; a los alojamientos y las actividades turísticas; las actividades de creación y artísticas y las actividades deportivas, recreativas y de entretenimiento.

La Junta de Gobierno aprobará mañana solicitar la adhesión en el Plan Resistir, dotado con 160 millones de euros para toda la Comunitat Valenciana. El plan es fruto de un pacto entre la Generalitat Valenciana, que contribuye en un 62,5% del total a repartir, las diputaciones que aporta un 22,5% y los ayuntamientos que meterán el 15% restante.

De esta manera, de los cerca de cien mil euros que le corresponden al municipio de Serra, la Generalitat Valenciana aporta 62.063 euros, la Diputación de València contribuirá con un total de 22.343 euros y el Ayuntamiento de Serra con los restantes, 14.895 euros

Cartel del Plan Resistir de Serra. / EPDA

SERVICIOS

Los vecinos de Serra contarán con una gasolinera en el municipio

■ REDACCIÓN | SERRA

Después de 8 años sin gasolinera, Serra dispondrá de nuevo de un servicio de gasolinera ubicado en la CV-310. Una estación de servicio que entrará en funcionamiento en abril y que además también dispondrá de lavado manual para vehículos y tractores, tienda, cafetería y otros servicios. Las obras para adecuar estas instalaciones ya han comenzado.

“Estamos muy satisfechos y contentos por el hecho de que se va a abrir la gasolinera.

Hemos trabajado en la medida de nuestras posibilidades para que esta apertura fuera una realidad” dice la alcaldesa, Alicia Tusón.

“Recuperamos un servicio muy necesario y esencial” añade. Durante los últimos años ha habido diferentes inversores que se han interesado por poner en marcha este servicio. Sin embargo, los intentos habían resultado infructuosos. “El ayuntamiento ha facilitado la comunicación entre las partes interesadas y finalmente A2 Oil Serra ha al-

canzado un acuerdo”, explica la alcaldesa.

“Era una demanda de la ciudadanía. Vamos por el buen camino, estamos recuperando servicios y negocios. Agradecemos a la iniciativa privada que está creyendo en Serra”, comenta la primera edil.

En los últimos meses han abierto tres nuevos comercios en el municipio, se trata de una nueva clínica de fisioterapia, un gabinete de estética y peluquería y una clínica dental.



La alcaldesa visita in situ las obras de la nueva gasolinera. / EPDA

Serra amb el comerç local



Ajuntament de Serra

ESTEM
OBERTS
— Suport al comerç local —

URBANISMO

Náquera expone los proyectos ganadores para la remodelación del casco urbano

SE HAN PRESENTADO TAMBIÉN PROYECTOS PARA LA CONSTRUCCIÓN DE LA CUBIERTA DE LA PLAZA JAIME I QUE ESTÁN EXPUESTOS EN EL HALL DEL PROPIO CONSISTORIO

REDACCIÓN | NÁQUERA

El proyecto ganador para la remodelación del casco urbano es el de Manuel Caballero Moreno en el que se ha tomado en cuenta las necesidades de una población como la naquerana.

Las principales actuaciones que se van a llevar a cabo en la remodelación integral del cas-

co antiguo de Náquera son la instalación de pavimento de adoquín, con diferentes colores y texturas que delimitarán los distintos espacios; la eliminación de aceras; la peatonalización de la calle Mayor y de la calle del Horno mediante la instalación de bolardos automáticos; creación de un nuevo acceso rodado y peatonal me-



Detalle de uno de los proyectos presentados para la construcción de la cubierta de la Plaza Jaime I. / EPDA

dante amplias escaleras y rampas entre la plaza Cronista Emilio Lluch y la plaza de la Iglesia; la renovación del alumbrado público y de sus instalaciones; el soterramiento de los cables e instalaciones de alumbrado, telefonía, etc, en los cruces aéreos y fachadas; la instalación de red contraincendios; la instalación de red de recogida de

aguas pluviales; la renovación de la red existente de alcantarillado y de agua potable y la instalación de mobiliario urbano, zonas de ajardinamiento y de cámaras de vigilancia. Todo esto teniendo en cuenta el valor total del proyecto que es de 622.208,75 €.

Por otra parte, también se han expuesto los tres proyec-

tos premiados para la construcción de la cubierta de la plaza Jaime I quedando en primer lugar el proyecto de Manuel Caballero Moreno, en segundo lugar el de Irene Soriano Navarro que tendrá un premio de 1.500 euros y en tercer lugar el de Sergio Gómez Ortí que obtendrá un premio de 1000 euros.

EL JURADO

El jurado ha estado compuesto por el alcalde del municipio de Náquera, Damián Ibáñez, el concejal de Urbanismo, Alejandro Ricart, la arquitecta municipal de Náquera, María Teresa Ros, dos arquitectas del Ayuntamiento de Bétera y un arquitecto de la Conselleria.

PRESSUPOST

Vilamarxant aprova un pressupost de més de 8,5 milions d'euros per a 2021

REDACCIÓN | VILAMARXANT

El ple de Vilamarxant va aprovar un pressupost de 8.672.647 euros per a l'exercici 2021 després del suport dels grups municipals del Partit Popular i Ciutadans en la sessió extraordinària celebrada en la vesprada d'ahir. PSPV-PSOE i Compromís van votar en contra dels comptes presentats per l'equip de govern. L'alcalde Héctor Tro-

yano va ser el responsable d'explicar amb detall les diferents parts dels pressupostos, l'import total dels quals ha augmentat en un 4,45 per cent respecte al de l'exercici passat, l'equivalent a 369.202 euros.

Entre les inversions més destacades que estan previstes en estos pressupostos es troben la creació d'un museu i una oficina de turisme i la senyalització de les diferents

urbanitzacions del terme municipal.

NOUS SERVEIS

D'altra banda, l'alcalde va anunciar la instauració de nous serveis per a la ciutadania com el xec empenyorador, el xec bebé, la intermediació veïnal o l'assessoria d'agricultura.

Així, està previst que es destine al capítol d'inversions un total de 990.268 euros, que su-

posa un increment del 64,48 per cent (380.785 euros).

Cal ressenyar que enguany és el primer en l'última dècada en el qual el deute és inexistent. Malgrat tot, l'equip de govern ha creat uns pressupostos en els quals els impostos es mantenen respecte a l'any passat i, fins i tot, s'han cancel·lat les taxes dels llocs del mercat i de les terrasses per als establiments hostalers.



El municipi de Vilamarxant. / EPDA

COMUNIQO

CONSULTORIA DE COMUNICACIÓN
PUBLIC AFFAIRS

- Consultoria de asuntos públicos
- Comunicación
- Relaciones institucionales
- Formación y planes estratégicos

680 915 146 | 678 70 06 25 · comuniquo.com



AYUDAS PARÉNTESIS

Camp de Túria recibirá más de 4,2 millones de euros en ayudas para autónomos

SE TRATA DE LAS AYUDAS PARÉNTESIS QUE SE ENMARCAN DENTRO DEL 'PLAN RESISTIR' DESTINADAS A LOS AUTÓNOMOS O EMPRESAS CON UN MÁXIMO DE 10 EMPLEADOS

■ REDACCIÓN | LLÍRIA

La comarca de Camp de Túria recibirá sólo de las Ayudas Paréntesis 4.261.312 euros dentro del Plan Resistir.

Un plan dotado con 380 millones de euros y puesto en marcha por la Generalitat Valenciana, con el apoyo de la Diputación de Valencia y los ayuntamientos para ayudar a las personas más afectadas por la situación de crisis económica provocada por la Covid-19. Así pues, de los 380 millones de euros pa-

ra toda la Comunitat Valenciana, 160 se destinarán a las Ayudas Paréntesis dirigidas a autónom@s o empresas con un máximo de 10 trabajadores/as; otros 105 millones de euros en ayudas al empleo para compensar las cuotas de la Seguridad Social y pagos a las personas más afectadas; 100 millones de euros más a líneas de Financiación IVF y los 15 millones de euros restantes a ayudas en sectores con pérdidas sostenidas, es decir, para el ocio, la ar-

Ayudas Paréntesis

Cantidad total Camp de Túria 4.261.312€

Ajuntament de Bétera	677.664€
Ajuntament de Benaguasil	185.080€
Ajuntament de Benissanó	71.752€
Ajuntament de Casinos	81.531€
Ajuntament de Domeño	15.327€
Ajuntament de L'Eliana	747.682€
Ajuntament de Gátova	14.221€
Ajuntament de La Pobla de Vallbona	514.558€
Ajuntament de Lliria	538.496€
Ajuntament de Loriguilla	29.327€
Ajuntament de Marines	39.319€
Ajuntament de Nàquera	261.018€
Ajuntament de Olocau	30.885€
Ajuntament de Riba-roja	615.098€
Ajuntament Sant Antoni de Benaixeve	188.575€
Ajuntament de Serra	99.301€
Ajuntament de Vilamarxant	151.478€

Las Ayudas Paréntesis desglosadas por municipios./ EPDA.

tesanía y las vinculadas con las fiestas.

“El objetivo de este plan es ayudar a las personas des-

empleadas, a l@s autónom@s que lo están pasando mal y a las empresas que han visto como su actividad se ha redu-

cido considerablemente o se han visto obligadas a cerrar. Todos nuestros esfuerzos se basan en aliviar la difícil si-

tuación que estamos atravesando”, ha explicado la secretaria general del PSPV-PSOE Camp de Túria, Lola Celda.

VACUNACIÓ

La vacuna contra la COVID19 arriba als majors de Serra de més de 90 anys de edat

■ REDACCIÓ | SERRA

Serra ha iniciat la vacunació contra la COVID19 al grup de persones de més de 90 anys del municipi. En total 11 persones rebran la primera dosi de la vacuna de Pfizer esta setmana.

Este matí s'han vacunat 6 persones de més de 90 anys

que han acudit pel seu propi peu al consultoriauxiliar de Serra, tres homes i tres dones.

Demà, personal sanitari es desplaçarà fins als domicilis de les persones amb mobilitat més reduïda i que no han pogut acudir al Centre Metge.

Les persones que han acudit entre les 9.00 i les 10.00

hores ho han fet “satisfetes” i “contentes” de ser els primers a rebre la primera dosi de la vacuna. En tres setmanes es repetirà el procediment per inocular la segona dosi.

CITES TELEFÒNIQUES

Des del Centre de Salut s'encarreguen de coordi-

nar el procés de vacunació i assignen les cites telefònicament a les persones que van a rebre la vacuna. Des de l'Ajuntament de Serra es fa una crida a no telefonar a l'ambulatori.

S'avisarà gradualment a les veïnes i veïns des del consultori auxiliar de Serra.



Una persona major de Serra durant la vacunació./ EPDA

a3 TANATORIO CREMATORIO VALENCIA

TANATORIO Y CREMATORIO

C/ Cementerio San Jaime, 1
Pol.23, Parcela 6 K · Ribarroja de Túria (Valencia)

FUNERARIA

C/ Jesús de María, 20 · (Valencia)

- Servicio para funerarias
- Compañías de seguros y particulares



JARDÍN SAN JAIME
CEMENTERIO

- Cementerio Privado
- Nichos, Sepulturas y Columbarios.
- Rituales Cristiano, Musulmán y Ortodoxo

@a3tanatoriovalencia

962 133 688

tanatorioa3@gmail.com



POLÉMICA

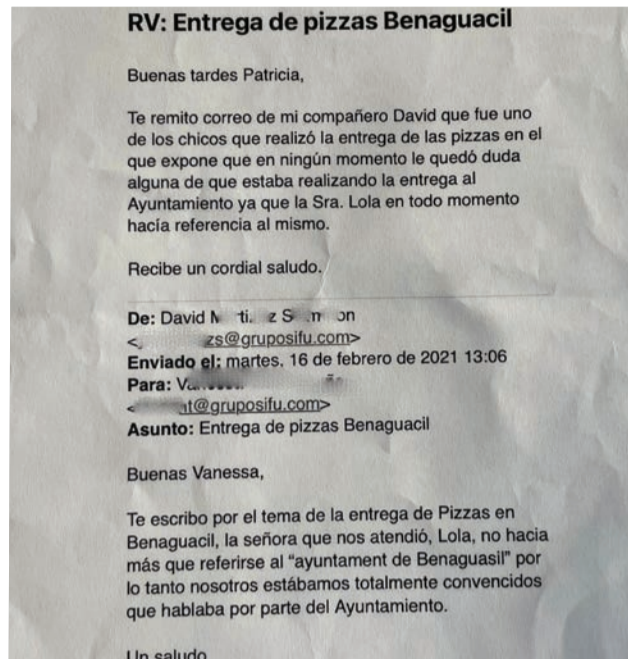
Millorem Benaguasil se hace pasar por el Ayuntamiento para dar pizzas a los necesitados

EL PORTAVOZ ASEGURA QUE LA EMPRESA "SABÍA MUY BIEN A QUIÉN LE DABAN LAS PIZZAS Y TENGO UN ALBARÁN DE ENTREGA", MIENTRAS LOS CORREOS DE LA EMPRESA CON DOS EDILES DEL GOBIERNO MUNICIPAL LO DESMIENTEN

■ PERE VALENCIANO | BENAGUASIL

El partido Millorem Benaguasil se hizo pasar por el gobierno municipal en un episodio rocambolesco en esta localidad del Camp de Túria. Según el Consistorio, su portavoz, Vicente Valls, anunció a bombo y platillo en sus redes sociales que su formación iba a repartir pizzas entre los más necesitados de la localidad, como se recoge en la imagen de la derecha, correspondiente a un pantallazo del Facebook de dicha formación. Sin embargo, dos correos electrónicos de la empresa, el Gru-

po Sifu, desmienten que las pizzas fueran para Millorem Benaguasil, sino que se trataba de una acción que suele hacer de entrega de alimentos a distintos Ayuntamientos valencianos para que éstos puedan repartirlos entre la población más vulnerable, especialmente en estos momentos. La polémica está servida, porque desde Millorem Benaguasil se asegura que Vicente Valls se puso en contacto con dicha empresa y que la iniciativa fue del partido. Así lo explica Vicente Valls a El Periódico de Aquí: "me puse en



Cartas cruzadas entre el Ayuntamiento y la empresa. A la derecha, publicidad en la cuenta de Facebook de Millorem.



contacto con la empresa que es la proveedora de las pizzas y me presenté como concejal de Millorem Benaguasil del Ayuntamiento en la oposición. Acordé con la empresa la entrega para que Millorem Benaguasil distribuya las pizzas y la recepción del material se realizó a través de la antigua Jutge de Pau del municipio". Según Vicente Valls, éste tiene un documento que acredita la entrega en Millorem Benaguasil, "por lo que no nos hemos apropiado de las pizzas indebidamente". Respecto a lo que comparó en Facebook, ha explicado que lo hizo "para evitar la desinformación en el pueblo y demostrar que el reparto no es un bulo, por ello publi-

camos en redes las entregas efectuadas en el centro de salud, policía local, etc para demostrar que no se rababa de una broma. Valls explica que "se ha dicho que yo me he hecho pasar por el concejal de Servicios Sociales y eso es falso, la empresa sabía muy bien a quién le daban las pizzas y tengo un albarán de entrega del Grupo Sifo a Millorem Benaguasil. El asunto está en manos de abogados, ya que se va a hacer un requerimiento mediante burofax", a varios medios, entre ellos El Periódico de Aquí. "Los hechos no se ajustan a la realidad, tengo pruebas de que lo publicado no es cierto, se me acusa de delitos que yo no he cometido y pido una rectificación públi-

camente, ya que no es cierto nada de lo que se ha dicho".

Estas palabras contrastan con el uso que el partido hizo de la iniciativa desde su página de Facebook, donde pedían para beneficiarse de esta iniciativa que "entrasen en su página de facebook, darle a me gusta a la publicación, así llegará a más personas" (SIC) y también incluían el correo electrónico.

Desde el Ayuntamiento de Benaguasil, sin embargo, han dejado claro que el pedido de pizzas se hizo a través de la delegación de Servicios Sociales, un acuerdo del Ayuntamiento y no de un partido político. Al ver el concejal de Servicios Sociales que no habían descargado la mercan-

cía en el Ayuntamiento, entonces se puso en contacto con la empresa, que respondió por mail explicando lo ocurrido. "Desde el partido Lola Lluquet hizo referencia que era para el Ayuntamiento, por lo que nunca sospecharon que el uso que les iban a dar a esa donación era otro. Al día siguiente, el alcalde, Ximo Segarra, mantuvo una conversación telefónica con la empresa y ésta mostró el estupor al saber lo ocurrido. Y la firma mandó dos correos a la concejala Patricia Merencia para corroborar estos términos". Vicente Valls publicitó esta iniciativa como una acción solidaria de su grupo, algo que ahora está en entredicho.

LA POBLA DE VALLBONA

La oposición critica el uso "caprichoso" y contra la ley de los símbolos municipales por parte de Compromís

■ REDACCIÓN | LA POBLA

Los tres partidos que conforman la oposición de La Poblada de Vallbona: Partido Popular, Ciudadanos y Vox, han presentado una denuncia administrativa ante la Dirección General de Administración Local de la Generalitat Valenciana. Con esta denuncia solicitan a la máxima autoridad autonómica "que se adopten las medidas necesarias para impedir el uso caprichoso y contrario a la ley de los símbolos municipales que el equipo de gobierno de Compromís y sus socios ha efectuado en los últimos años".

Para la portavoz municipal popular, Mari Carmen Contelles,

"Josep Vicent Garcia y los socios que lo sostienen han aprovechado el confinamiento y la pandemia para cambiar a su antojo el símbolo que representa a todos los vecinos de La Poblada de Vallbona. Sin consultarles, saltándose todos los procedimientos que marca la ley y haciendo caso omiso al informe emitido por Consejo Técnico de Heráldica y Vexilología de la Generalitat Valenciana, que el propio alcalde solicitó."

"El alcalde de Compromís ha decidido de manera autoritaria que el símbolo que representa el municipio no sea el que quieren los vecinos, o el que le marcan los expertos, ni tan siquiera le preocupa cumplir la ley,

ha de ser el que le guste a él", ha lamentado Contelles.

Como denuncia la portavoz popular, "a esto se dedica este equipo de gobierno en plena pandemia, a gastarse el dinero de todos en un emblema que le guste el alcalde y en cosas tan necesarias para nuestros vecinos en tiempos de crisis sanitaria y económica, como carteles y traseras para salir en la tele".

"Y como ya es marca de la casa de este gobierno de coalición formado por Compromís, PSPV, CUPO y Contigo, seguimos sin tener acceso al expediente de contratación del diseño para saber cuánto nos cuesta y quién lo ha cobrado", ha criticado Contelles.

Tal y como detalla la denuncia, en el pleno ordinario del pasado mes de enero, la portavoz del Partido Popular en el Ayuntamiento de La Poblada de Vallbona, Mari Carmen Contelles, formuló una pregunta al equipo de gobierno denunciando que había detectado que en la documentación oficial del consistorio se había empezado a utilizar un escudo municipal diferente al vigente, en la documentación oficial de la entidad local.

ESCUDO ILEGAL

Tras el uso continuado de este escudo ilegal, un mes después, se llevó a pleno la aprobación de un emblema



Mari Carmen Contelles. / EPDA

municipal que finalmente salió adelante con los votos favorables del equipo de gobierno. Tal y como destacan en su denuncia, el emblema aprobado, trata dar cobertura al uso ilegal de un escudo carente de vigencia, puesto que por un la-

do contradice frontalmente el informe técnico que fue emitido por el Consejo Técnico de Heráldica y Vexilología en mayo de 2016 y por otro, su procedimiento de aprobación se aparta del previsto en el Decreto 72/2015.

SALUD MENTAL

Se estrena "Conversaciones con PRISMA" un proyecto de la Mancomunitat

SE TRATA DE UNA INICIATIVA PARA DIFUNDIR LA EXISTENCIA DEL RECURSO DE PRISMA CON EL FIN DE CREAR CONCIENCIA EN LA CIUDADANÍA DE LA IMPORTANCIA DE LA SALUD MENTAL

■ REDACCIÓN | LLÍRIA

"Conversaciones con PRISMA" es una iniciativa puesta en marcha para difundir la existencia del recurso de PRISMA y que la ciudadanía conozca y se conciencie sobre la importancia de la salud mental en nuestras vidas.

En una de las conversaciones participan la presidenta de la Mancomunitat Camp de Túria e impulsora de este proyecto, M^a Dolores Celda Lluesma, y María José Márquez, usuaria del Programa PRISMA. Un diálogo que desde la parte institucional explica por qué se decide emprender este

proyecto y desde la parte de la persona usuaria explica la importancia de disponer de este programa como un servicio útil y de proximidad.

INICIO DEL PROYECTO

En este sentido, Celda destaca como se inició este proyecto.

"En 2016 se encargó un estudio a la Universitat de València para saber la incidencia de la salud mental en nuestra comarca y el resultado fue impactante" y "la estimación por parte de la Organización Mundial de la Salud estima que 1 de cada 4 per-



La presidenta de la Mancomunitat conversando con María José Márquez, usuaria del Programa PRISMA. / EPDA

sonas pueden o podrán padecer un algún tipo de problema de salud mental". Estos datos "avalaban la necesidad de desarrollar este tipo de programas para ayudar a las personas usuarias y a sus familias ya que las enfermedades mentales han estado muy estigmatizadas y no se contaba con recursos para poder

mejorar su 'lucha' cotidiana con la enfermedad".

Segunda conversación, ya más técnica, es la que presenta al psicólogo Francisco Jareño, director del proyecto "PRISMA Salud Mental" (Programa de Rehabilitación e Inserción en Salud Mental), y al también psicólogo Alexander Rosé, responsable de Terapia

Aventura, empresa que ha desarrollado durante todo el año 2020 un proyecto específico de terapia a través de la aventura denominado "AVENTURATE".

El programa ha sido subvencionado por la Diputación de Valencia y en colaboración con Terapia Aventura. La Terapia a través de la aventura

es un método psicoterapéutico empleado por profesionales de la salud mental en multitud de países desde los años 60. A través de actividades de aventura en la naturaleza, diseñadas con objetivos específicos, se ayuda a las personas participantes en su proceso de cambio y en la mejora de su calidad de vida.

Escola Infantil

Mami's & Papi's

VEN A CONOCERNOS, INFÓRMATE
Y ÚNETE A NOSOTROS:
e.imamisypapis@gmail.com

MATRÍCULA ABIERTA CURSO 2021/22

Centro Reconocido y subvencionado
por la Conselleria de Educación

- ♥ SERVICIO COMEDOR COLEGIOS
- ♥ AMPLIO PATIO DE 400m2 (INTERACTIVO)
- ♥ HUERTO
- ♥ 2 AULAS 1-2 AÑOS (ESPACIO MONTESSORI)
- ♥ 2 AULAS 2-3 AÑOS (ESPACIO MONTESSORI)
- ♥ 1 AULA 0-1 AÑOS
- ♥ TEACHER DE INGLÉS NATIVA
- ♥ COMIDA CASERA - ELABORACIÓN PROPIA
- ♥ ESCUELA DE NAVIDAD, PASCUA Y VERANO A PARTIR DE 3 AÑOS
- ♥ ABIERTO DE LUNES A VIERNES TODOS LOS MESES DEL AÑO

**ABRIMOS EN
JULIO Y AGOSTO**



**DESDE 18€/MES
CON SUBVENCIÓN
DE CONSELLERIA**

C/ Senyera, 49 - LA POBLA DE VALLBONA - T. 675 823 858

MAMIS & PAPIS, CRECER APRENDIENDO

BASAN SUS ENSEÑANZAS EN LOS ESFUERZOS DEL NIÑO

■ REDACCIÓN | LA POBLA

Mamis & Papis' es un centro de educación infantil formado por un equipo humano altamente cualificado y con gran experiencia en la educación y cuidado de los niños de 0 a 3 años desde hace más de 15 años.

En 'Mamis & Papis' todos sus esfuerzos van dirigidos a proporcionar a los niños y sus familias toda una atención y cuidados personalizados y esmerados, porque para nosotros ellos son lo primero en nuestro centro.

El contacto con el alumno debe ser cálido, cercano y lleno de cariño. Ellos pasan numerosas horas con los responsables y por lo tanto debe crearse una atmósfera de cercanía y confianza.

Su proyecto educativo es muy cuidado, ya que está fundamentado tanto en valores humanos como académicos, basado en el juego y en actividades lúdicas que despierten los sentidos de los niños y niñas que acuden al centro.

Su forma de potenciar la estimulación temprana proyecta las habilidades y conocimientos del niño y su forma de interactuar, tanto en la vida académica como en la familiar y la social.

Otra de las máximas que tenemos en 'Mamis & Papis' es la comunicación con los familiares de nuestros alumnos. Por este motivo, informan de manera individual y pormenorizada sobre cada niño e intercambiamos opiniones en las múltiples reuniones que organizan al año.

En 'Mamis & Papis' cuentan con un proyecto de calidad diseñado para estimular y potenciar las habilidades y conocimientos de los niños.

Por este motivo, 'Mamis & Papis' es el mejor centro de educación infantil de La Pobla de Vallbona para que tus hijos comiencen en el camino del aprendizaje, con la base que ellos necesitan para crecer de una manera, sana y que desarrolle todo el potencial que tiene cada niño en su interior.

RESIDUOS

Los residuos aumentan un 10% en el área del CVI ante el incremento de población durante 2020

LOS REGISTROS DE GENERACIÓN DE RESIDUOS INDICAN UN DESPLAZAMIENTO DE LA POBLACIÓN HACIA EL ÁREA CONSORCIADA DEBIDO A LA CRISIS PROVOCADA POR EL CORONAVIRUS

REDACCIÓN | LA POBLA

El Consorcio Valencia Interior, que engloba los municipios de Camp de Túria, La Hoya de Buñol-Chiva, La Plana Utiel- Requena, La Serranía y el Rincón de Ademuz, ha visto incrementado un 10% la cantidad de residuos durante el año 2020, año de la pandemia del COVID19.

En otras áreas poblacionales, como la zona metropolitana de Valencia, han disminuido las toneladas de residuos respecto a 2019, pero en parte de los municipios consorciados se ha producido un aumento considerable en los residuos que se depositan tanto en los contenedores de acera como en la red de ecoparques y ecomóviles.

El crecimiento de las cantidades de residuos generados es patente en comarcas

como La Hoya de Buñol-Chiva y Camp de Turia, donde las segundas residencias han pasado a ser ocupadas todo el año. Así, municipios como Alborache, Chiva, Godolleta, Benaguasil, Vilamarxant, Llíria o Bétera, entre otros, han aumentado las toneladas de residuos durante el confinamiento y durante la desescalada.

Los datos hablan por sí solos: los residuos en general acarrearán un aumento del 10%, pasando de generarse 170.586 toneladas en 2019 a 186.944 en 2020. La bolsa gris, es decir, los residuos que se depositan mezclados, ha aumentado un 7%, pasando de 111.447 en 2019 a cerca de 120.000 en 2020.

Pero si algo ha llamado la atención son los residuos depositados en el ecoparque,

Residuos en el Área del Consorcio Valencia Interior



	2019	2020	Variación
Total residuos	170.586,40	186.944,78	+10%
Residuos mezclados (bolsa gris)	111.447,59	119.057,29	+7%
Total Recogida Separada	59.138,48	67.887,49	+15%
Red de ecoparques	30.141,08	33.909,30	+13%
Residuos verdes municipales	19.486,67	23.570,19	+21%
Recogida Separada en acera	9510,73	10.408,00	+9%

Tabla de registro de residuos en el área del CVI. / EPDA



La red de ecoparques ha recibido más residuos durante 2020. / EPDA

que se han incrementado un 13%. El mayor aumento en este tipo de instalaciones del CVI se debe a los residuos verdes depositados por la

ciudadanía, subida que supone un 26% más respecto a 2019, así como los enseres y voluminosos que han aumentado un 16% durante el

año del confinamiento. A ello se le suma una subida del 21% en los residuos verdes municipales, pasando de 14.946 toneladas en 2019 a 23.570 to-

neladas en 2020. Además, se han recogido 1.000 toneladas más de residuos recogidos separadamente en los contenedores de acera, lo que supone un incremento del 9%.

De estos, se ha producido un aumento del 17% en los residuos de envases ligeros (contenedor amarillo) y de un 13% en el papel y cartón (contenedor azul).

Con las cifras en la mano, si se contabilizan conjuntamente todos los residuos recogidos separadamente, es decir, los de los contenedores de acera azules, verdes y amarillos, los ecoparques fijos o móviles y los residuos verdes municipales, el incremento de todos ellos nos da como resultado una subida del 15% de 2019 a 2020.

O lo que es lo mismo, cerca de 9.000 toneladas más en solo un año.

¿Te gustaría tener un compostador en el jardín de tu casa?

El Consorcio Valencia Interior te lo pone fácil



INFÓRMATE

compostaje@consorciovalenciainterior.es



MANISES P
C/ Coscollar, 10
(Pol. Aeropuerto)
Tel. (96) 305 29 10
46940 MANISES

 670227852

MANISES
Crta. Ribarroja, 49 y 51
Tel. (96) 152 28 82
46940 MANISES

 662500643

VALENCIA
C/ Cuenca, 82 y 84
Tel. (96) 310 70 20
46019 VALENCIA

 662500487

VALENCIA P
AV. Constitución
165 y 167
Tel. (96) 061 49 43
46019 VALENCIA

 670465938

CASTELLÓN
Ceramista Godofredo
Buenos Aires, 6
Tel. (96) 426 04 98
12005 CASTELLÓN

 662500985

GANDIA P
Avda. República
Argentina, 95 y 97
Tel. (96) 295 41 52
46700 GANDIA

 662501243

XÀTIVA P
C/ La Reina, 49 y 51
Tel. (96) 228 72 89
46800 XÀTIVA

 662501507

PTO. SAGUNTO
C/ Periodista Azzati, 11
Tel. (96) 111 39 00
46520 PTO. SAGUNTO

 607257298