

► **BENAGUASIL:** Las Cofradías de Benaguasil han expuesto los altares e imágenes durante los días de Semana Santa. ► **pág 15**

► **MANCOMUNITAT CAMP DE TÚRIA:** Loriguilla exige mejoras en las infraestructuras a la Confederación Hidráulica del Júcar. ► **pág 18**

EL PERIÓDICO DE AQUÍ

LA VOZ DE NUESTROS PUEBLOS, CIUDADES Y COMARCAS

Nº 78 · Año VII
MARZO / ABRIL DE 2021

Camp de
Túria

2010-2020

1Q

ANIVERSARIO
DE AQUÍ
GRUPO

ElPeriodicodeAqui.com

"SI EL HOMBRE FRACASA EN CONCILIAR LA JUSTICIA Y LA LIBERTAD, FRACASA EN TODO". **ALBERT CAMUS**

Tanatori Funeraria Alcocer Prats
Servici **PERMANENT**
656 874 646
TANATORI DE LLÍRIA
Ens ocupem de tot personalment

opel
LLÍRIA MOTORS
Ctra. Valencia-Ademuz, km 22
Salida 21 Benissanó
96 278 30 61
www.lliriamotors.com

CAMP DE TÚRIA



► P2
Un total de 271 veïns del Camp de Túria van passar pels batallons del franquisme

LLÍRIA

La capital del Camp de Túria impulsa varios proyectos de recuperación de la Memoria Histórica ► P21

RIBA-ROJA

Riba-roja recupera la torre árabe del siglo XI como atractivo turístico para el municipio ► P10

MARINES

Paseando por Marines con Lola Celda: "Es un lugar especial para vivir, un pueblo integrador" ► P23

BÉTERA



Es cancelen les famoses 'alfabegues' de Bétera

► Festes tradicionals ► P15

CULTURA

Entrevista a Lola Montó: "Valoramos mucho poder seguir subiendo al escenario" ► P2

SERRA

Es constituïx el primer Consell Agrari Municipal ► P2

¡TRES ÚNICOS DÍAS!
FERIA DEL CABRIO
Del 22 al 24 de abril
OFERTAS ESPECIALES EN EDAUTO PREMIUM
EDAUTO PREMIUM Av. Camp del Túria, 71 (46183) L'Eliana - Valencia | Tel. 601905474 | www.edautopremium.com

Clínica Atenea
C.C. EL OSITO
96 060 00 70

18 especialidades

De lunes a viernes de 8 a 21h
Sábados de 9 a 14h y de 17 a 20h
Domingos y festivos de 10 a 14h

Medicina privada y concertada con los siguientes seguros médicos:



Fácil y rápido acceso
Aparcamiento gratuito
Amplio horario
Servicio integral
Mínima espera



DE AQUÍ

GRUPO

© Medios Impresos y Digitales de Aquí S.L. no puede ser reproducida, distribuida, comunicada públicamente o utilizada, ni en todo ni en parte, ni registrada en, o transmitida por, un sistema de recuperación de información, en ninguna forma, ni por ningún medio, sea mecánico, fotográfico, electrónico, magnético, electroóptico, por fotocopia o cualquier otro, ni modificada, alterada o almacenada sin la previa autorización por escrito de la sociedad editora. Queda expresamente prohibida la reproducción de los contenidos de Medios Impresos y Digitales de Aquí S.L. a través de recopilaciones de artículos periodísticos, conforme al Artículo 32.1 de la LEY 23/2006, texto refundido de la Ley de Propiedad Intelectual. Para autorizaciones: redaccion@elperiodicodeaqui.com.



C. C. L'Epicentre

Avenida Fausto Caruana,
37. Piso 3. Despacho 3000.
46520 Puerto de Sagunto

Teléfono: 96 266 56 71
Publicidad: 666 411 185

redaccion@elperiodicodeaqui.com
www.elperiodicodeaqui.com

Director general:

PERE VALENCIANO

Delegados

VALÈNCIA:
Dani Navarro
valencia@elperiodicodeaqui.com

ALICANTE / CASTELLÓ:
Gara Sevilla
alicante@elperiodicodeaqui.com
castello@elperiodicodeaqui.com

CAMP DE MORVEDRE:
Paco Quiles
morvedre@elperiodicodeaqui.com

L'HORTA NORD:
Mª José Ros
horta@elperiodicodeaqui.com

L'HORTA SUD:
Noel Rodilla
hortasud@elperiodicodeaqui.com

CAMP DE TÚRIA / LA SERRANIA:
Alba Ruiz
tura@elperiodicodeaqui.com
laserrania@elperiodicodeaqui.com

PALANCIA / MIJARES:
Rafa Martín
palancia@elperiodicodeaqui.com

LA PLANA DE UTIEL-REQUENA:
Andrés García
requenautiel@elperiodicodeaqui.com

LA RIBERA ALTA / LA RIBERA BAIXA:
Laura Florentino
la.ribera@elperiodicodeaqui.com

Comerciales:

VALÈNCIA / MORVEDRE:
José Vicente Sanz | Tel. 666 41 11 86
publicidad@elperiodicodeaqui.com

TÚRIA / LA SERRANIA / MORVEDRE:
María Edo | Tel. 666 41 21 45
olga@elperiodicodeaqui.com

L'HORTA NORD / L'HORTA SUD:
Mª Ángeles Villanueva
Tel. 666 41 11 85
angeles@elperiodicodeaqui.com

PALANCIA / REQUENA-UTIEL / L'HORTA SUD:
Dani Riera | Tel. 636 71 32 36
dani@elperiodicodeaqui.com

PALANCIA / LA RIBERA / ALICANTE / CASTELLÓ:
DIANA BALLESTAR | Tel. 606 92 99 26
web@elperiodicodeaqui.com

Coordinación

Directora comercial:
DIANA BALLESTAR
Tel. 606 92 99 26
web@elperiodicodeaqui.com

Coordinación comercial:
MIRIAM SÁNCHEZ
Tel. 611 624 192
secretaria@elperiodicodeaqui.com

Redactora jefa:
Mª JOSÉ ROS MATEU
horta@elperiodicodeaqui.com

Redactor jefe web:
MIGUEL ÀNGEL FERRER
miguel@elperiodicodeaqui.com

Diseño:
ANDRÉS GARCÍA
arte@elperiodicodeaqui.com

Diseño web:
KONOCER SOFTWARE

EDITA:
Medios Impresos y Digitales de Aquí S.L.
Depósito Legal: V-646-2014.



EDITORIAL

La nueva política en Casinos

Casinos es un municipio pequeño. Casi familiar. Quizás por eso el alcalde haya confundido el Ayuntamiento de esta localidad del Camp de Túria, como una prolongación de su hogar parisino. Este periódico es un claro defensor de la igualdad y del colectivo LGTBI. Vaya por delante, que la crítica que se va a expresar a continuación no tiene nada que ver con la orientación sexual del alcalde, al que, además, apoyamos y aplaudimos porque cuantas más personas homosexuales den un paso al frente en lugares públicos, más se hará por la normalización, la normalidad y el

respeto a las personas LGTBI. Dicho lo cual, Navarré ha confundido el Consistorio con su propia casa, permitiendo y justificando que su marido le ayude en tareas que deben realizar los funcionarios de la casa y no su marido por el hecho de ser la pareja del primer municipal. La cuestión, como adelantó www.ElPeriodicodeAqui.com y se publica hoy en la edición impresa, es que el marido del alcalde ha estado en la casa consistorial revisando información, accediendo a datos municipales a los que sólo pueden tener acceso los concejales y funcionarios, para, en palabras de justificación

de Navarré, "buscar subvenciones", para hacerle compañía y para hacerle fotocopias. Así lo explicó en un pleno municipal, confundiendo el Ayuntamiento con su vida privada marital que no debería mezclarse con la gestión municipal. Insistimos, bravo por la diversidad sexual y porque cada vez más personas representativas llegan a cargos importantes, que dan visibilidad y ayudan a las nuevas generaciones a salir del armario en búsqueda de la felicidad, y otra cosa diferente es pasarse de frenada y pensar que se puede llevar a la pareja al ayuntamiento a hacer el trabajo de los técnicos.

VICENTE GARCÍA NEBOT



LA TRIBUNA

Paco García

PORTAVOZ COMARCAL DE COMPROMÍS EN EL CAMP DE TÚRIA

Vacuna social

Estes últimes setmanes han estat tot un terratrèmol polític amb presentacions de mocions de censura, dimissions, transfuguisme entre els partits de la dreta espanyola, tamayazos a la murciana i convocatòria d'eleccions. Tot fet amb un únic objectiu, salvar-se alguns el seient.

Atònits ens preguntem: És el moment de fer noves eleccions en plena pandèmia quan encara restaven dos anys de legislatura? Era precis deixar als restauradors i autònoms madrilenys en l'estacada sense tramitar ajudes per a satisfer una aspiració personal? Creuen que amb estes actituds i decisions poden representar algú?

Metre este tsunami de deslleialtats, d'interessos particulars i de tactisme polític passava, al País Valencià es reforçava la concepció de que tenim

un govern del Botànic divers i plural, que continua treballant en donar respostes i solucions a la ciutadania valenciana.

Sent un govern de coalició cohesionat i amb estabilitat, tot i tindre com és normal les seues diferències polítiques. Però que, amb diàleg, consens i acord sempre ha sabut donar resposta a les demandes ciutadanes.

Estem en una nova fase de la pandèmia on, a part de la vacuna sanitària per a fer front a la Covid, ens fa falta una vacuna social.

En prop de sis anys, la Vice Presidenta Mónica Oltra ha estat capaç de teixir una xarxa social sense precedents en l'administració autonòmica (i també estatal). Amb un nou Model de Serveis Socials que ha ampliat personal i territorialitat, multiplicant per tres les cobertures amb la complicitat

de l'ajuntament valencians. Som la Comunitat líder en atenció a la dependència, més de cent mil usuaris, xifra que també va créixer fins i tot en l'any que portem de pandèmia.

S'han eixamplat drets socials i civils, aprovant la Llei LGTBI més avançada de tot l'Estat i ara es treballa en la nova Llei d'Igualtat, així com s'ha proposat un Pla d'Infraestructures Socials per crear un gran matalàs assistencial públic que pugui cobrir les demandes al llarg i ample del territori.

Les ajudes Covid a famílies i persones en risc d'exclusió social s'han multiplicat, al igual que la protecció de famílies i menors que es puguen trobar en alguna situació de vulnerabilitat. A més de la nova Renda Valenciana d'Inclusió.

Sense dubte, en estos moments de crisi sanitària, on visualitzem preca-

rietat laboral, radicalització de la pobresa i extremismes desafortats i populistes, esta vacuna social es la que més valora la ciutadania. Que ningú persona es quede enrere, que cap projecte vital es quede sense cobertura.

A voltes, sense estridències i grans anuncis, amb solvència i solidesa, amb un treball constant i aplicant unes polítiques basades en salvar la vida de les persones i no els interessos econòmics d'uns pocs, amb un full de ruta clar i innovador com el que Mónica Oltra està imprimint en el Govern de la Generalitat, no sols creem una xarxa social potent i resistent, sinó que podem ser radicalment transformadors en les vides de milers de famílies valencianes. Eixa sense dubte és la millor vacuna social de la que ens podem dotar.



BIEN



► Ribera-roja recupera la torre àrabe del segle XI com a atractiu turístic per al municipi



MAL



► El alcalde de Casinos mete a su marido en el Ayuntamiento a buscar subvenciones

XARXES



Seguidores del grupo

► TOTAL 76.000

@AquiTuria



► SEGUIDORES...1494



► ME GUSTA.....1474



DESDE EL POUET

Juan Vicente Pérez Aras

DIPUTADO NACIONAL DEL PP

Populismo o libertad

Alexis De Tocqueville ya nos lo advertía en su Discurso ante la Asamblea Constituyente en 1848: “La democracia extiende la esfera de la libertad individual; el socialismo la restringe. La democracia atribuye todo valor posible al individuo; el socialismo hace de cada hombre un simple agente, un simple número. La democracia y el socialismo solo tienen en común una palabra: igualdad. Pero adviértase la diferencia: mientras la democracia aspira a la igualdad en la libertad, el socialismo aspira a la igualdad en la coerción y la servidumbre”. Así de sencillo y complejo a la vez, mientras nuestras sociedades avanzan en medio de este siglo XXI alienadas por el nuevo totalitarismo ideológico. La coerción que ejercen los nuevos mecanismos de poder, hábilmente manejados desde las instancias gubernamentales, han generado un nuevo relato en el que líderes carismáticos y élites de “iluminados” se arrojan la interpretación de la voluntad y del espíritu del pueblo.

Una deriva populista que espoleada en tiempos de crisis nos trajo la Nueva Política. Un balsamo democrático envuelto por el multipartidismo que irrumpía en la política española destronando al bipartidismo imperfecto. Siete años después de ese cambio cualitativo, vivimos sumidos en un tsunami político, sacudidos por la mayor crisis de nuestra historia reciente y con las fórmulas propuestas por los

adalides de la nueva política totalmente desacreditadas. No se si Bauman y su “política líquida” están siendo derrotados por la realpolitik, pero si que sus exponentes en la nueva política española se están diluyendo tras su asalto a los cielos.

Podemos y Ciudadanos viven momentos complejos, porque complejo es su encaje conceptual. Radicalizados en el populismo bolivariano y guerracivilista unos y en la ambigüedad ideológica los otros, sus incongruencias han ido socavando su capital político. Un capital político que la factoría Sánchez-Redondo busca recapitalizar en beneficio propio. Una estrategia para recomponer el espacio político que le interesa, eliminando dos piezas en una misma jugada.

Un convulso escenario que ha implosionado en medio del primer aniversario de la pandemia y que ha dispuesto el 4 de mayo como cita ineludible para la madre de todas las batallas ideológicas. Ni los mejores guionistas podrían seguir el trepidante ritmo de la realidad política española que, una vez más, lanza un ordaño a lo grande. Mayo siempre ha sido un mes vinculado a la Libertad. Así lo vieron Daoiz y Velarde desde el Cuartel de Montealeón. Coraje y heroísmo que vuelven a encontrarse ahora, con Isabel Díaz Ayuso en la Real Casa de Correos de protagonista, en un enfrentamiento

que marcará un antes y un después en la política española.

La política actual no hace prisioneros y la sociedad que la sufre tampoco. Extenuados y cabreados tras un año de pandemia, sujetos a los vaivenes de gobiernos que siempre han ido por detrás de ella, los ciudadanos empiezan a moverse de su zona de confort para exigir responsabilidades, que ya tocaba. Anteponer la agenda política a la propia gestión de la pandemia, esconderse detrás de un Estado de Alarma manipulado a tu conveniencia, delegando la responsabilidad y la gestión del caos a las Administraciones periféricas (CCAA y Ayuntamientos) debe tener un coste.

Sánchez lo sabe como principal responsable. De ahí que haya buscado aumentar la polarización y el debate, desviando una vez más la atención hacia donde le interesa. La batalla de Madrid le da mucho juego con el papel estelar de su Vicepresidente, abanderado del No Pasarán 5.0. Una jugada arriesgada donde tiene mucho que ganar y mucho que perder. La alianza frankenstein que lo aupó al poder puede tener las horas contadas, con la caída de su principal muñidor, pero Europa nos marca de cerca y la mochila nacional-populista es un lastre, ahora. La llegada y gestión de los fondos bien merece algún sacrificio para esa nueva normalidad que nos augura un otoño intenso. La libertad no sale gratis, ni para Sánchez.

LA TRIBUNA

Es el momento

Si siguiendo la Ley de Murphy podemos decir que cualquier situación, por mala que sea, es susceptible de empeorar. Pues bien, los acontecimientos vividos en los últimos 15 días en política no hacen más que corroborar este enunciado. No teníamos bastante con un país sumido en una crisis sanitaria, económica y social como para que ahora nuestros políticos se pongan a hacer matemáticas vía mociones de censura o elecciones para perpetuar su silla.

Cuando más necesitamos la unión de todos, cuando se podría demostrar que la política es útil, cuando algunos nos podrían dejar claro que para ellos las personas están primero que las siglas y las sillas, las altas esferas políticas de nuestro país prefieren enzarzarse en una situación cuyo resultado no hará más que aumentar la desazón y hartazgo de gran parte de nuestra sociedad respecto a la política.

Hace unos años yo, y muchos como yo, entramos en política pensando que los nuevos partidos del tablero político habían venido para cambiar las cosas pero pronto nos dimos cuenta que no era así, nos encontrábamos los mismos perros con distintos collares, haciendo bueno el refrán “Más vale malo conocido que bueno por conocer”. Hoy en día y viendo los acontecimientos, independientemente de sentirme defraudado, sigo pensando que necesitamos gente nueva en política que no nos haga sonrojar la cara con sus actos y consiga hacernos sentir orgullosos de tenerlos como nuestros representantes.

En estos momentos en los que la política y los políticos con sus actos han caído tan bajo, es el momento de no pensar en izquierda o derecha, comunismo o capitalismo, autoritarismo o liberalismo, viejos o nuevos... simplemente es el momento de creer, confiar y buscar a otros que sin pensar si es mejor para ellos o no, den lo mejor de sí para hacer una sociedad mejor.



Manuel Martínez Romero

PRESIDENTE PROVINCIAL CONTIGO SOMOS DEMOCRACIA



LA TRIBUNA

Carmina Llopis

NEUROPSICÓLOGA FORENSE

Adolescentes y problemas postpandémicos

La fatiga pandémica ya es una realidad. Estudios y encuestas recientes señalan que los adolescentes y jóvenes son el sector de población que más lo padece, después de sanitarios y ancianos.

De los pacientes de entre 12 y 20 años que acuden a la consulta, la tasa de incidencia con diagnóstico de depresión es aproximadamente del 27%. Si hablamos de sintomatología depresiva, como sentimientos de culpa, apatía, desánimo, aislamiento, baja motivación, preocupaciones persistentes..., las cifras aumentan a un 50%. Eso solo teniendo en cuenta a los que piden ayuda, que no son, desde luego, la totalidad de quienes sufren.

Estos problemas de ansiedad y depresión tienen una relación muy estrecha con los trastornos de sueño. A los adolescentes, su sistema les empuja a acostarse tarde y levantarse tarde, es lo que se llama síndrome de retraso de fases y es lo que les provoca ir con sueño a colegios e institutos.

Con la pandemia la situación se agrava porque a menudo, los días que no tienen que ir a clase, pueden levantarse más tarde. Pe-

ro no es lo mismo dormir seis o siete horas sincronizado con los ritmos de luz y oscuridad, que las mismas horas sin esa sincronización. Ese cambio de horarios por sí solo ya puede suponer un aumento de la incidencia de cuadros de ansiedad o depresión, además de irritabilidad y cuadros anímicos.

La dificultad para iniciar relaciones con otros, y las nuevas modalidades académicas hacen que el autodescubrimiento y el crecimiento personal se vean más limitados. A todo eso hay que añadirle la presión de una convivencia más estrecha, lo que implica más control y menor sensación de libertad, una de las peticiones y exigencias más habituales de los adolescentes.

Además se han visto obligados a sociabilizar a través de pantallas y dispositivos electrónicos, que potencian la adicción y la falta de sueño. Estos comportamientos se han extendido más allá del confinamiento, por lo que van a tardar en ser corregidos. Añadido que algo más en contra del uso de los dispositivos es que implica un mayor aislamiento, así como más inactividad y falta de motivación.

Si se identifica a tiempo una sintomatología de desánimo y falta de interés por multitud de aspectos de sus vidas, puede prevenir lo que sería ya un cuadro de depresión más severa del que se tarda más tiempo en remontar.

Muchos que se adaptaron bien al principio van notando el desánimo tras tantos meses. A lo que se llama fatiga pandémica se le pueden haber añadido problemas económicos por la pérdida de trabajo de los padres, y eso el adolescente lo sufre, incluso más en las fases actuales que en las iniciales. A ello contribuye también no ver el fin. La sensación de incertidumbre genera mucha indefensión. Sienten que se están perdiendo muchas cosas, y eso les genera frustración y desánimo.

Se recomienda mantener unos hábitos más o menos rutinarios, hacer una actividad física y obligarles a mantener dieta informativa.

Intentemos que haya todos los días un momento reservado a preguntarles cómo les ha ido el día. Es posible que no quieran contar muchas cosas, pero deben saber que tienen ese canal de comunicación y de escucha con sus padres.

MEMÒRIA HISTÒRICA

■ O.R. | LLÍRIA

L'àrea de Memòria Històrica de la *Diputació de València ha posat a la disposició dels familiars, els investigadors i la ciutadania en general el llistat de les valencianes i valencians que van passar pels batallons de treballs forçats del franquisme des de l'inici de la Guerra Civil fins a 1942.

Fonts de l'organisme provincial van explicar que la informació ha sigut extreta de l'Arxiu General Militar de Guadalajara i pot consultar-se en les bases de dades que la Diputació comparteix en el seu web, en l'enllaç <http://memoriahistorica.dival.es/recursos/bases-de-datos/>.

La documentació sobre els afectats a la província per aquest sistema de treballs forçats utilitzat durant el franquisme com a càstig polític es troba directament en l'enllaç <https://www.sede.dival.es/webmh/guadalajara.do?lang=es&> i és fruit del treball d'un equip especialitzat contractat per la *Diputació de València sota la direcció de *Marius Climent. El llistat inclou el registre de més de 5.400 valencians que van formar part d'aquests batallons que en els inicis de la postguerra van arribar a comptar amb 90.000 persones. En aquest llistat estan inclosos 271 veïns de pobles de Camp de Túria.

LA INFORMACIÓ

Les dades obtingudes d'entre més de 3.000 caixes amb expedients personals procedeixen dels fons de l'Arxiu de Guadalajara, concretament del generat per la Inspecció de Campos de Concentració i la seua successora, la Prefectura de Campos de Concentració i Batallons Disciplinaris, que s'encarregaven de la supervisió dels presoners republicans *desafectos al nou règim.

El diputat de Memòria Històrica, Ramiro Rivera, explica que l'objectiu d'aquesta iniciativa és "afavorir que la ciutadania i els estudiosos en general puguen localitzar més fàcil-

‘

Les dones d'homes empresonats o afusellats realitzaven labors com la neteja de carrers, la recollida de la collita o el servei domèstic en benefici particular de les elits polítiques i econòmiques"

ment l'existència d'informació sobre els seus familiars o persones sobre les quals estan investigant, a més de donar a conèixer el sofriment de tots aquells que van rebre aquest tipus de repressió".

El responsable provincial de Memòria Històrica recorda que, més enllà dels soldats, "moltes persones van ser obligades a fer treballs forçats, especialment les esposes d'homes empresonats o afusellats, que realitzaven labors com la neteja de carrers, la recollida de la collita, el servei domèstic i altres ocupacions en benefici particular de les elits polítiques i econòmiques".

El sistema de treballs forçats va sorgir amb el desenvolupament de la guerra civil espanyola i amb la captura de milers de presoners que, després de passar pels camps de concentració, van ser classificats amb criteris polítics. Entre els opositors al règim es distingia entre *desafectos, que van formar els coneguts com a Batallons de Treballadors, i aquells als quals s'atribuïen delictes. El Decret del Nou Estat, al maig de l'any 1937, concedia el dret al treball

■ L'ÀREA DE MEMÒRIA HISTÒRICA DE LA *DIPUTACIÓ DE *VALÈNCIA HA PUBLICAT LA LLISTA DELS MÉS DE 5.400 VALENCIANS AFECTATS PER AQUEST SISTEMA DE TREBALLS UTILITZAT COM A CÀSTIG POLÍTIC DES DE L'INICI DE LA GUERRA CIVIL ESPANYOLA FINS A 1942

Un total de 271 veïns de Camp de Túria van passar pels batallons de treballs forçats del franquisme



Trabajos en las minas de Almadén de uno de estos batallones del franquismo. / EPDA

als presoners i presos polítics, la qual cosa atorgava falsa legalitat a aquests càstigs.

Els presos van realitzar per tota la geografia espanyola diversos treballs en àrees dis-

pars com la construcció de carreteres i vies fèrries, mineria, agricultura i fortificacions, coincidint en tots els casos "unes lamentables condicions higièniques, una es-

casa alimentació i un deficient allotjament dormint en barracons, cases abandonades i quadres", segons apunta el responsable provincial de Memòria Històrica.

En la pàgina 5 s'ha extret el llistat dels veïns de la comarca que van passar per aquests batallons i els noms dels quals figuren en la informació recaptada per la *Diputació.

Mucho más que
Un portal de empleo

Si buscas empleo

Regístrate en www.aquitrabajos.com y recibe las últimas ofertas de trabajo, y tu currículum pasará a formar parte de una base de datos de candidatos, que las empresas de tu zona podrán consultar.

Si tienes una empresa o eres autónomo

Publica y da máxima difusión a sus ofertas de empleo en elperiodicodeaqui.com y viuvalencia.com. Además dispondrás de un panel de control, para gestionar no solo tus ofertas sino también los perfiles de los candidatos que se apunten a tus ofertas.



Aquí
trabajos



Nombre	Pueblo
Domínguez Rodilla, Juan Bautista	Benaguasil
Valls Sanz, Vicente	Benaguasil
Molina Cervera, Vicente	Benaguasil
Ballester Catalán, Ángel	Benaguasil
Zarro Artienda, Francisco	Benaguasil
Valls Antequera, Manuel	Benaguasil
Valls Antequera, Vicente	Benaguasil
Tortajada Garrido, Isidoro	Benaguasil
Tarín Chelos, Benjamín	Benaguasil
Soriano Madril, Jose	Benaguasil
Sarso Artieda, Francisco	Benaguasil
Sanz Sanz, Eliodoro	Benaguasil
Sanz Escamilla, Manuel	Benaguasil
Sánchis Alonso, Ovidio	Benaguasil
Sánchez Alepúz, José María	Benaguasil
Roca Tortajada, Vicente	Benaguasil
Poveda Vidal, Vicente	Benaguasil
Pia Antequera, Vicente	Benaguasil
Pia Monzó, Manuel	Benaguasil
Peris Domínguez, Pascual	Benaguasil
Ortiz Martínez, Antonio	Benaguasil
Navarro Roca, Salvador	Benaguasil
Monzó Capella, Adolfo	Benaguasil
Monleón Buendía, José	Benaguasil
Mecinas Gómez, Miguel	Benaguasil
Martínez Gadea, Alfonso	Benaguasil
López Sallas, Adolfo	Benaguasil
Herrero Marco, Salvador	Benaguasil
Gómez Miragall, Jose	Benaguasil
Gómez Miragall, Manuel	Benaguasil
Gómez Castillo, Vicente	Benaguasil
Garrido Capella, Jose	Benaguasil
García Asensi, Vicente	Benaguasil
Durà Claus, José	Benaguasil
Durà Llosa, José	Benaguasil
Durà Planas, José	Benaguasil
Durà Vázquez, Enrique	Benaguasil
Durán Castelló, Manuel	Benaguasil
Cuquerella Manades, José	Benaguasil
Civera Gómez, José	Benaguasil
Cervera Balaguer, Vicente	Benaguasil
Calaforra Roca, Ramón	Benaguasil
Buendía Cervera, Francisco	Benaguasil
Briza Ramada, Manuel	Benaguasil
Bo Gimeno, José	Benaguasil
Benlloch Ibàñez, Manuel	Benaguasil
Barea Balaguer, José	Benaguasil
Balaguer Romero, Patricio	Benaguasil
Balaguer Gómez, Manuel	Benaguasil
Atienza Ibàñez, Ricardo	Benaguasil
Artieda Ibàñez, Ricardo	Benaguasil
Antequera Rodríguez, Segismundo	Benaguasil
Andres Domingo, Vicente	Benaguasil
Andres Gassent, Salvador	Benaguasil
Alonso Balaguer, Vicente	Benaguasil
Aleixandre Gadea, Vicente	Benaguasil
Zarzo Domenech, Ramón	Benaguasil
Segovia Gómez, Manuel	Benaguasil
Domínguez Peiró, Miguel	Benaguasil
Cervera Balaguer, Vicente	Benaguasil
Cervera Arrue, Daniel	Benaguasil
Castillo Monzo, Vicente	Benaguasil
Balaguer Dura, Julio	Benaguasil
Balguer Durà, Julio	Benaguasil
Alonso Balaguer, Baltasar	Benaguasil
Navarro Vidal, José	Benissanó
Micó Manuel, Miguel	Benissanó
Martí Casen, Vicente	Benissanó
Castellanos Gómez, Miguel	Benissanó
Brell Oliver, Vicente	Benissanó
Calderon Fernandez, Francisco	Bétera
Asensi Navarro, Francisco	Bétera
Pasarrius Alemany, José	Bétera
Aloy Fuster, Salvador	Bétera
Tormo San Juan, José	Bétera
Senisterra Bades, Bautista	Bétera
Sentín Bort, Joaquín	Bétera
San Diego Domenech, Juan	Bétera
Salavert Baudes, Federico	Bétera
Ros Vilar, Martín	Bétera
Rodríguez Urbano, Alejandro	Bétera
Ricart Baudés, Enrique	Bétera
Ricart Fuster, Vicente	Bétera
Ricart Martínez, Manuel	Bétera
Prefasi Pardo, Antonio	Bétera
Piquer Sánchez, José	Bétera
Picher Vergada, Vicente	Bétera

Nombre	Pueblo
Pascual Fabregat, Antonio	Bétera
Pascual Fabregat, Rafael	Bétera
Parres Molina, Antonio	Bétera
Pardo Ortega, Francisco	Bétera
Olcina Rico, José	Bétera
Moll Morales, Jaime	Bétera
Martínez Enguidanos, Vicente	Bétera
Lluesma Morelló, Pascual	Bétera
Gómez Alemany, Vicente	Bétera
Gil Asensi, Enrique	Bétera
Fuster Ingles, Vicente	Bétera
Frias Soto, Crescencio	Bétera
Ferrer Marques, Salvador	Bétera
Ferrer Borràs, Vicente	Bétera
Fernández Vargas, Francisco	Bétera
Fernández Llana, Marino	Bétera
Fernández González, Prudencio	Bétera
Dolz Ballester, Miguel	Bétera
Conejos Mateu, Miguel	Bétera
Bauxauli Aparici, Juan	Bétera
Baudes Aguilera, Jose	Bétera
Asensi Calatayud, Enrique	Bétera
Asensi Sellens, Francisco	Bétera
Asensí Selles, José	Bétera
Arnal Eixea, Francisco	Bétera
Aloy Campos, Miguel	Bétera
Aloy Palau, Federico	Bétera
Alemany Mascarell, Ramón	Bétera
Segura Aguilar, Vicente	Bétera
Perez Sixto, Lázaro	Bétera
Passarius Alemany, José	Bétera
Martínez Valero, José	Bétera
Martínez Aparicio, Vicente	Bétera
Campos Izquierdo, Vicente	Bétera
Campos Izquierdo, José	Bétera
Álvarez Moncho, Enrique	Bétera
Orríos Pérez, Julián	Casinos
Niñerola Navarro, José	Casinos
Vicente Vintinilla, Manuel	Casinos
Soriano Rodríguez, Antonio	Casinos
Orríos Pérez, Julián	Casinos
Muñoz Muñoz, Eduardo	Casinos
Martínez Esteve, Vicente	Casinos
Agustí Sancho, Eduardo	Casinos
Murqui Romero, Eduardo	Casinos
Madrid Martínez, Rafael	Domeño
Huertas Montes, Juan	Domeño
Yuste González, Luís	Domeño
Romero Moreto, Juan Bautista	La Pobla De Vallbona
Martí Segarra, José	La Pobla De Vallbona
Gallego Bochons, Anastasio	La Pobla De Vallbona
Yusa Pastor, Jesús	La Pobla De Vallbona
Silvestre Barrera, Ricardo	La Pobla De Vallbona
Ruiz Calvet, Jaime	La Pobla De Vallbona
Pitarch García, José	La Pobla De Vallbona
Pitarch Lorente, José	La Pobla De Vallbona
Pelecha Raimundo, Jose María	La Pobla De Vallbona
Pelechó Ciurena, Bautista	La Pobla De Vallbona
Palacios Raimundo, Jesus	La Pobla De Vallbona
Navarro Coll, Jose	La Pobla De Vallbona
Jiméno Coll, Francisco	La Pobla De Vallbona
Ibàñez García, Enrique	La Pobla De Vallbona
Gómez Navarro, Bautista	La Pobla De Vallbona
García Gómez, Pedro	La Pobla De Vallbona
Gallego Bolchón, Anastasio	La Pobla De Vallbona
Ferrer Cervera, Lorenzo	La Pobla De Vallbona
Descó García, Juan	La Pobla De Vallbona
Bastida Arnal, José	La Pobla De Vallbona
Alcañiz Descó, Ismael	La Pobla De Vallbona
Alcañiz Navarro, Jaime	La Pobla De Vallbona
Escrivá Coll, Luís	L'Eliana
Rubio Coll, Salvador	L'Eliana
Colls Valero, Vicente	L'Eliana
Sornosa Martínez, Rafael	Lliria
Rodilla Pastor, Juan Vicente	Lliria
Portolés Palacios, Enrique	Lliria
Nadal Quiles, Miguel	Lliria
Vidagany Martínez, Francisco	Lliria
Torres Color, Juan	Lliria
Tarrega Llisto, Antonio	Lliria
Sánchez Correa, José	Lliria
Royo Lafuente, Juan	Lliria
Romero Llopis, Vicente	Lliria
Rodríguez García, Salvador	Lliria
Rioja Ibàñez, Vicente	Lliria
Ortega Botella, José	Lliria
Navarro Navarro, Salvador	Lliria
Montesinos March, Vicente	Lliria
Montero Manuel, Enrique	Lliria
Martínez Pastor, Francisco	Lliria
Martí Fabra, Enrique	Lliria

Nombre	Pueblo
Llaveda Alhama, Francisco	Lliria
Lizondo Pablo, Luciano	Lliria
León Pablo, Francisco	Lliria
Lafuente Escudia, Pedro	Lliria
Herrero Cotandas, José	Lliria
Gómez Novella, Salvador	Lliria
Faubel Sancho, Manuel	Lliria
Espejo Alcocer, Daniel	Lliria
Escrivà Coll, Vicente	Lliria
Enguidanas Viotela, Vicente	Lliria
Domingo Salvador, Vicente	Lliria
Contreras Ferrer, Daniel	Lliria
Castellano Vidagany, Salvador	Lliria
Calsí Alis, Francisco	Lliria
Bort Albarracin, Miguel	Lliria
Borí Esteve, Vicente	Lliria
Bayarri Peñarrocha, Trinitario	Lliria
Asensi Guerrero, Matías	Lliria
Alama Salvador, Francisco	Lliria
Adrià Fombuena, Angel	Lliria
Val Ruiz, José	Lliria
Peñarrocha Boris, Andrés	Lliria
Moreno Sebastián, Jose	Lliria
Martínez Picazo, Juan	Lliria
Martínez Castellanos, Vicente	Lliria
Ibàñez Igual, Pedro	Lliria
Asensi Álamo, Jose María	Lliria
Asensio Alamo, Jose Maria	Lliria
Lis Pastor, Antonio	Lliria Cr 28
Valero Expósito, Timoteo	Loriguilla
Villaescusa Salvador, Manuel	Loriguilla
Viana Aliaga, Cirilo	Loriguilla
Cuenca Viana, Emilio	Loriguilla
Baeza Cervera, Pedro	Loriguilla
Ordoñez Arnal, Francisco José	Olocau
Navarro Agustí, Manuel	Olocau
Genoves Camaño, Rafael	Olocau
Agustí Cabo, Andrés	Olocau
Brisa De La Cruz, Emilio	Riba-Roja De Túria
Ripoll Espinosa, José	Riba-Roja De Túria
Lluch Ferrer, José	Riba-Roja De Túria
Lamaquera Fenollosa, Enrique	Riba-Roja De Túria
García Tomás, Vicente	Riba-Roja De Túria
Vidal Betoret, Enrique	Riba-Roja De Túria
Serví Llopis, Miguel	Riba-Roja De Túria
Ruiz Durá, José	Riba-Roja De Túria
Roselló Navarro, Miguel	Riba-Roja De Túria
Ramírez Lanaquera, Vicente	Riba-Roja De Túria
Paredes Ortíz, Agustín	Riba-Roja De Túria
Navarro Ferrandis, Ramón	Riba-Roja De Túria
Moreno Gimeno, Francisco	Riba-Roja De Túria
Martí Pedrós, José María	Riba-Roja De Túria
Lluch Dura, Francisco	Riba-Roja De Túria
Guardiola Rivera, Vicente	Riba-Roja De Túria
Gregory Ibàñez, Jose	Riba-Roja De Túria
Fortea Arlandis, Plácido	Riba-Roja De Túria
Chaparro Esteban, Vicente	Riba-Roja De Túria
Campos Guzman, José	Riba-Roja De Túria
García Tomás, Vicente	Riba-Roja De Túria
García Tomás, Vicente	Riba-Roja De Túria
Brisa De La Cruz, Emilio	Riba-Roja De Túria
Bosch Tortajada, José	Riba-Roja De Túria
Rubio Navarro, Francisco	Serra
Ros Navarro, Vicente	Serra
Ros Cabo, Vicente	Serra
Puig Catalá, Antonio	Serra
Navarro Ros, Germán	Serra
Navarro Ros, José	Serra
Navarro Navarro, Manuel	Serra
Martínez Navarro, Joaquín	Serra
Garay Arnal, José	Serra
Garay Arnal, Miguel	Serra
Cabo Beltran, José	Serra
Cabo Gamón, José	Serra
Cabo Gamón, Luis	Serra
Cabo Navarro, Valentín	Serra
Bautista Navarro, Juan	Serra
Arnal Garay, Francisco	Serra
Garay Arnal, Miguel	Serra
Raray Arnal, Miguel	Serra
Sanz Sanz, Jose	Vilamarxant
Perales Valls, Hipólito	Vilamarxant
Monzó Pérez, Enrique	Vilamarxant
Molina Lozano, Antonio	Vilamarxant
García Rodríguez, José	Vilamarxant
Cutanda Gil, Fabian	Vilamarxant
Coll Sanz, Vicente	Vilamarxant
Cervera Gamis Juan	Vilamarxant
Blanes Ferrer, Salvador	Vilamarxant
Betoret Martínez, José	Vilamarxant
Betoret Romero, José Ramón	Vilamarxant
Betoret Romero, Vicente	Vilamarxant



TURISMO

Rincones de la Comunitat Valenciana para descubrir con el buen tiempo

■ PUEBLOS DE INTERIOR, DE COSTA, PATRIMONIO HISTÓRICO, NATURALEZA... TE PROPONEMOS UNA RUTA PARA ESTOS DÍAS

■ REPORTAJE ELABORADO POR: MARÍA JOSÉ ROS, DANI NAVARRO, ALBA JUAN, LAURA FLORENTINO, ANDRÉS GARCÍA, RAFAEL MARTÍN Y JOSÉ LUIS LLUESMA

El cierre perimetral decretado para la Semana Santa obliga a miles de valencianos a planificar unas vacaciones distintas. Pero lejos de ser un problema, puede convertirse en una oportunidad para conocer mejor la Comunitat Valenciana que, tanto sus pueblos de interior como de costa, tiene mucho que ofrecer a los visitantes.

Te enseñamos algunas opciones para estos días de abril.

SEGORBE

La Ciudad de Segorbe aca para una de las ofertas turísticas más variadas e interesantes entre los pueblos de interior de la Comunidad Valenciana.

Siete espacios museísticos, monumentos civiles y eclesiásticos, una variada y excelente oferta gastronómica, un buen número de fuentes y manantiales, el río Palancia que discurre a los pies de la población, rutas senderistas por doquier, la vía verde Ojos Negros que atraviesa la comarca, los parques naturales de las Sierras de Espadán y Calderona que flanquean

el término, fiestas singulares con el distintivo de Interés Turístico Autonómico, Nacional e Internacional y un conjunto histórico artístico declarado Bien de Interés Cultural, constituyen atractivos más que suficientes para un enclave que se encuentra en el centro del triángulo configurado por Teruel, Castellón y Valencia y a menos de una hora de cada una de estas capitales.

Uno de los elementos más destacados de Segorbe es su catedral-basílica, la única existente en España de estilo neoclásico, aunque originalmente se construyó en época medieval como así lo atestigua su claustro gótico, su fachada principal y un conjunto de obras de arte considerado el segundo más importante de la Comunidad por su colección de pinturas de estilo gótico y renacentista.

Por la calles del recinto histórico se van intercalando portales, torres medievales, un acueducto de arcos ojivales, un buen lienzo de murallas y coronando todo ello, el Fuerte de la Estrella, que en la antigüedad sirvió de residencia a los reyes de Aragón y hoy acoge una singular fortificación que se terminó de



Una de las bodegas subterráneas ubicadas en la localidad de Utiel. / EPDA



Vista panorámica de la ciudad de Segorbe. / EPDA



Poblado íbero ubicado en el término municipal de Lliria / EPDA

construir una vez terminada la Tercera y última Guerra Carlista.

Pero si hay algo que resalta de Segorbe por su popularidad es su singularísima En-

trada de Toros y Caballos, que se celebra todos los días a las 2 de la tarde en la semana del 9 de septiembre.

Toros y caballos lanzados a tumba abierta entre un pasi-

llo donde el valor delimita el camino a seguir, un espectáculo único para el pueblo. Se trata del minuto más intensamente vivido entre las fiestas de la Comunidad Valenciana.

CULLERA

Uno de los pueblos turísticos por excelencia de la Ribera y de todo el territorio valenciano es Cullera. Este municipio costero es conocido por su gran atractivo turístico que ofrece sus grandes playas, su gastronomía, su patrimonio histórico, su entorno natural y sus acontecimientos más festivos aptos para todos los públicos.

Toda la zona de costa cuenta con varias paradas con miradores, desde la misma orilla hasta el punto más alto de la localidad donde se encuentra el castillo y permite visionar en una gran panorámica este territorio. Además, uno de los festivales más importantes de todo el territorio nacional y que cada año se supera en asistentes es el Medusa Sunbeach Festival, una cita donde han actuado los mejores dj's del panorama internacional y que es un gran atractivo para esta localidad.

UTIEL

Visitar Utiel es sumergirse en siglos y siglos de historia regados con los caldos más sugerentes de nuestro territorio. Pero es además adentrarse en un mundo de leyendas y misterios alrededor de sus bodegas subterráneas.

Se calcula que podría haber en torno a 240 o 250 bodegas subterráneas como las de Puerta Nueva, Puerta del Sol o como la de los sótanos del ayuntamiento. Una ciudad subterránea paralela a la que existe en superficie. Y esa gran riqueza vitivinícola es el germen de toda la herencia y todo el paisaje del que hoy en día goza Utiel y la comarca.

La historia de Utiel es una historia sobre el vino. Es una historia de sacrificios e innovación, de esfuerzo y de perseverancia que no se entiende sin una visita a sus bodegas subterráneas y a las tinajas en las que las uvas se transformaban en vino. Algunas de estas bodegas están dentro de lo que fue el Castillo de Utiel y muchos de

DE AQUÍ
 EL PERIÓDICO

En papel,
 en la web,
 en el móvil...

elperiodicodeaqui.com



estos subterráneos se reutilizaron como bodegas desde finales de la Edad Media y, posteriormente y, con mayor intensidad, a partir de la mitad del siglo XVIII, con la fabricación del vino en tinajería, el siglo XIX e incluso el XX.

TUÉJAR

Entre las calles de Tuéjar se puede atisbar un pasado medieval muy presente en el centro histórico, pues cuenta con un recinto amurallado que se confunde con los edificios de la población. Un tesoro arquitectónico que, debido a su importancia, fue declarado bien de interés cultural hace quince años. A lo largo de los restos amurallados se puede distinguir la entrada a la villa, conocida como 'El Portillo', la puerta principal 'El Portal de los Santos' y una torre musulmana del siglo S.XIII. Entre las calles se dibujan diversos recorridos tradicionales, con callejones sin salida conocidos como 'atzucacs' e incluso fuentes y abrevaderos utilizados por las cañalleras en la antigüedad.

LLÍRIA

Al igual que muchos municipios valencianos, Lliria se caracteriza por la confluencia de culturas en sus tierras, que han dado como resultado una gran variedad de yacimientos de distintos orígenes. Así, uno de los más destacados es el Castellet de Bernabé, un poblado ibérico construido entre los siglos IV y II a. C. Ubicado a quince kilómetros del núcleo urbano de Lliria, descansan sobre su superficie una residencia aristocrática, almacenes de cereales y la antigua explotación de plata.

El paseo por los restos de las calles y viviendas laterales ibéricas se complementa perfectamente con la visita al Museo Arqueológico, donde se podrán observar detalladamente las reliquias extraídas del lugar. Una forma de trasladarse a otra época



Font de Quart, en la comarca de Les Valls. / EPDA



Zona litoral del municipio valenciano de Cullera. / EPDA

ca en un antiguo yacimiento rodeado por el Parque Natural de la Sierra Calderona.

LES VALLS

Cinco municipios, múltiples encantos. La subcomarca de Les Valls, también conocida como la Vall de Segó, es una joya en un entorno natural ubicada entre valles de naranjos y la Costa del Azahar del Mediterráneo. Está compuesta por Benavites, Benifairó de les Valls, Faura, Quart de les Valls y Quartell, y todos ellos destacan por la belleza de sus montañas; de sus huertos con la flor del azahar de los na-

ranjos, que brota en primavera; de la Font de Quart, único manantial de la comarca; y de la marjal de Quartell, espacio protegido que acoge una gran variedad de aves y sendas habitadas para los amantes de la naturaleza.

Esta zona del Camp de Morvedre se localiza al pie de las primeras elevaciones de la Sierra de Espadán. Vegetación mediterránea de pinos que ocupan las montañas que en forma de balcón, ofrecen unas espectaculares vistas de la Costa del Azahar. Rodeando las poblaciones, ocupando un espacio



Vista nocturna del emblemático Monasterio de Santa María ubicado en El Puig. /

como la Ruta del Agua, gastronomía y alojamientos.

EL PUIG

Recorrer la Comunitat Valenciana tiene parada obligatoria en uno de los municipios con mayor relevancia para la historia de los valencianos: El Puig de Santa María.

El Puig ofrece una amplia variedad de paisajes, desde las estribaciones de la Sierra Calderona hasta el paisaje azul, abierto al mar Mediterráneo. Si por algo destacan sus playas es por ser espacios seguros, tranquilos y familiares. En este entorno, se puede encontrar la mejor gastronomía en cualquier de sus numerosos restaurantes. La localidad apuesta además por la gastronomía mediterránea saludable, con propuestas que fusionan la tradición y la innovación culinaria, con productos de proximidad procedentes de la huerta valenciana. Esta apuesta se materializa en la organización de las Jornadas Gastronómicas y la Ruta de la tapa.

Los visitantes podrán enterarse también de siglos de historia con la visita a sus monumentos más emblemáticos. Sin duda uno de los imprescindibles es el Monasterio de

Santa María del Puig. Para facilitar las visitas durante las vacaciones de Semana Santa, se ha habilitado un amplio horario: de martes a sábado, de 10 a 14h y de 16 a 18h; domingos y festivos, a las 12h. En su interior se puede visitar El Museo de la Imprenta y las Artes Gráficas. Sus horarios son; de martes a sábado, de 10 a 14h y de 16 a 18h; domingos y festivos, de 10 a 14h.

L'ALBUFERA

El Parc Natural de l'Albufera constituye uno de los humedales costeros más representativo y valioso de la Comunitat Valenciana y de la cuenca mediterránea. Con una superficie de 21.120 hectáreas, su proximidad a diferentes municipios de l'Horta Sud (Alfarràs, Sedaví, Massanassa, Catarroja, Albal, Beniparrell, Silla) y la capital del Turia, así como su facilidad de acceso lo convierten en una perfecta excusa para disfrutar en este espacio de la observación de la naturaleza o de la rica gastronomía valenciana. Durante todo el año, la gran biodiversidad de este espacio natural protegido permite observar una importante variedad de fauna y flora.

TODOS JUGUETE
Aprender jugando y explorando habilidades
www.todojuguete.es

S Ciencia
T Tecnología
R Robótica
E Ingeniería
A Arte
M Matemáticas

STREAM



L'ELIANA

Lola Montó: “Valoramos mucho poder seguir subiendo a un escenario”

LA ACTRIZ ENCONTRÓ SU HUECO EN LA TELEVISIÓN INTERPRETANDO A DORA EN “L'ALQUERIA BLANCA”, SERIE QUE HA VUELTO A EMITIRSE EN LA PROGRAMACIÓN DE À PUNT

■ J. ANTONIO OLMEDO | L'ELIANA
Lola Montó (Carlet), reconocida actriz valenciana que encontró en Dora Pedreguer, personaje de la serie de televisión “L'Alqueria Blanca”, uno de los papeles de su vida, formó parte del elenco actoral que representó el pasado sábado 13 de marzo la obra de teatro “Anestesiadas” en el Auditorio Municipal de La Eliana.

Montó, quien desde hace casi treinta años reside en La Eliana, estuvo acompañada por los actores: Cristina García, María Juan - María Zamora, Rafael Calatayud, Arantxa González i David Nacher, bajo la dirección de Rafael Calatayud.

Hablamos con esta actriz y locutora radiofónica para conocer algunos detalles de su quehacer actual, proyectos y de su obra “Anestesiadas”, que llegará a mediados de abril al Teatro Talía de Valencia.

► **Sònia Alejo y Rafael Calatayud han escrito a cuatro manos “Anestesiadas”, una comedia que nos hace reír hablando de cosas muy serias, como los desencuentros**

familiares, la tiranía de la imagen o la obsesión por gustar a los demás. ¿Con qué te quedas de esta obra?

► Por mucho que haya desencuentros en la familia, al final, nos queremos como somos y ese es el verdadero amor, querer al otro tal como es.

► **Las mujeres son las grandes protagonistas de “Anestesiadas”. ¿Qué piensas del feminismo? ¿De qué te gustaría ser testigo en ese sentido?**

De que ya no hubiera Día de la Mujer, ni se hablara de feminismo, porque eso significaría que hablaríamos de personas iguales y con los mismos derechos.

Cada día me resulta más extraño que aún tengamos que seguir en la lucha, y lo que queda.

Por suerte, hay personas/hombres como mis hijos que ya viven en igualdad con naturalidad.

► **En algún cartel de “Anestesiadas” puede leerse: «una comedia con abrazos y mentiras». ¿Ser sincera sale rentable en una sociedad co-**



Fotografía de la actriz Lola Montó / RAQUELARTACHO

mo esta? ¿Por qué o por quién mentirías?

► No sale rentable, pero mi verdad puedo decirlo sin ofender ni insultar. Mentiría para salvar la vida, sobre todo, de las personas que amo.

► **Parece que en las últimas semanas te has visto involucrada en nuevos proyectos. ¿Qué nos puedes contar de algunos de ellos?**

► En el teatro, sigo con la obra “Anestesiadas” y también con “Por los pelos”. El pasado día 21 de marzo estrenamos los nuevos capí-



Espero que la cultura se ponga las pilas, porque ahora mismo una obra está en cartelera el tiempo que dura una traca”

tulos de la serie de televisión “L'Alqueria Blanca” en À Punt. De los futuros proyectos de audiovisual y teatro que tengo entre manos no puedo decir nada hasta que no se firmen los contratos (risas).

► **Fuiste pregonera en unas Fallas de Oliva ¿qué te une a esta fiesta? ¿Cómo ves Valencia sin Fallas?**

► En Oliva tengo muy buenos amigos, no he sido nunca fallera, pero me gustan mucho las Fallas, la pólvora y todo lo que suene a tradición, la

música, se llena todo de colores, es una fiesta de felicidad.

► **¿Cómo ves el futuro del teatro valenciano?**

► Quiero ser optimista y espero que la cultura se ponga las pilas porque ahora mismo a nivel público una obra está en cartel el tiempo que dura una traca. Necesitamos continuidad, redes a nivel nacional y europeo, compañía estable, de repertorio y muchas cosas más.

► **Tu hija, Paula Braguinsky, parece haber heredado tu desparpajo y carácter. ¿En qué proporción has influido en inducirle a la actuación? O su vocación es algo genético.**

► Paula siempre ha sido muy creativa, yo la llamaba “renacentista”. Es actriz, pero podría ser pintora y todo aquello que tenga que ver con el arte, tiene una gran sensibilidad. Puede que tengas duende, pero luego hay que trabajar, y ella tiene mucho amor por la profesión.

► **Eres de Carlet, pero llevas en La Eliana cerca de treinta años.**

► Sí. Un día vine buscando casa, vi el campanario, la plaza, el bar de Ximo y pensé que este sería mi pueblo. Tengo grandes amigos, la gente es muy afectuosa, muy abierta. Puede que en otra vida haya nacido aquí.

► **¿Actuar en tiempos de pandemia es muy distinto a como lo era antes?**

► Valoramos mucho que podamos seguir subiendo a un escenario y, sobre todo, el hecho de que la gente siga viniendo. Es muy emocionante.

► **¿Es el teatro ahora más importante que nunca?**

► El teatro, las artes, la cultura son necesarios siempre. Moriríamos de tristeza sin ellos, el alma se nos congelaría y no sería vivir. El teatro es vida.

COMUNIOUO

CONSULTORÍA DE COMUNICACIÓN
PUBLIC AFFAIRS

- Consultoría de asuntos públicos
- Comunicación
- Relaciones institucionales
- Formación y planes estratégicos



OCUPACIÓN



Els membres de les organitzacions després de presentar l'acord de Labora/ EPDA

Labora concedix un nou projecte a l'acord territorial d'ocupació

ES TRACTA DE DONAR CONTINUÏTAT A UN TREBALL QUE VA COMENÇAR EN L'ANY 2016

■ REDACCIÓ | LLÍRIA

La Mancomunitat Camp de Túria ha rebut l'aprovació per part de Labora per a poder desenvolupar un nou projecte dins de l'Acord Territorial d'Ocupació Camp de Túria. De esta forma, el personal tècnic podrà continuar desenvolupant durant dotze mesos més accions que afavorisquen l'ocupabilitat a la comarca i milloren la competitivitat del teixit empresarial.

Gràcies al Fons Social Europeu i a Labora la Mancomunitat Camp de Túria podrà continuar prestant els serveis que s'ofereixen de manera gratuïta a les persones desocupades.

També es podrà continuar atenant les necessitats de les persones emprenedores de Camp de Túria i les empreses compta-

ran amb serveis de mentoring, coaching i informació sobre ajudes i subvencions durant dotze mesos més. El comerç de la comarca també podrà continuar rebent assessorament i ajuda per a consolidar la marca ComerçActiu i potenciar el comerç de proximitat.

DES DE 2016

Es tracta, en definitiva, de donar continuïtat a un treball que va començar a desenvolupar-se l'any 2016 amb el primer projecte experimental de l'Acord Territorial d'Ocupació. Al llarg d'aquests últims quatre anys, han sigut moltes les actuacions enfocades a millorar la situació laboral i econòmica de Camp de Túria.

"Hem de continuar treballant per a enfortir la comarca. El per-

Podrà continuar prestant els serveis de manera gratuïta a les persones desocupades i a les empreses de la comarca

sonal tècnic assessora, ajuda, orienta i acompanya tant a persones desocupades, com a autònoms, emprenedores, empreses i comerç en el camí de la reconstrucció econòmica", ha explicat la presidenta de la Mancomunitat Camp de Túria, Lola Celda.

RECONSTRUCCIÓ

L'Acord Territorial d'Ocupació treballa, a més, en col·laboració amb les agències d'ocupació i desenvolupament local dels 17 ajuntaments de la comarca.

Fins a març de 2022 es desenvoluparan noves accions en benefici de la comarca. "Sota el nom de 'Per a la reconstrucció' continuarem avançant i donant suport a la comarca perquè torne a la senda del creixement", ha conclòs Celda.

CAMP DE TÚRIA

12 mesos, 12 lemes: el mes d'abril dedicat a la salut en la comarca

ÉS EL DIA INTERNACIONAL DE LA SALUT, EN QUÈ ES COMMEMORA LA CREACIÓ DE LA OMG EN 1948

■ REDACCIÓ | LLÍRIA

La Mancomunitat Camp de Túria, com cada mes, continua amb la seua campanya de 12 mesos, 12 lemes. Des de la campanya 12 Mesos 12 Lemes visibilitzem durant aquest mes d'abril el Dia Internacional de la Salut que es commemora el dia 7 d'abril amb motiu de l'aniversari de la creació de l'Organització Mundial de la Salut en 1948.

En aquest dia i com a responsables de la Unitat de Prevenció Comunitària de Conductes Addictives volem donar a conèixer el nostre treball preventiu. Utilitzem la prevenció com a estratègia per a promoure valors,

hàbits i estils de vida saludables treballant en coordinació constant per a poder incidir en diferents àmbits com per exemple el familiar, escolar o comunitari.

MÉS INFORMACIÓ

Si encara no ens coneixes, informa't sobre les nostres activitats en la pàgina web de la Mancomunitat campdeturia.es/upcca/ i en les xarxes socials de la UPCCA, en Facebook (UPCCA Camp de Túria) i en Instagram (@jovescampdeturia).

Apunta't a la vida sana, apunta't a la vida sense addiccions!



Cartel de Salut Proactiva / EPDA

Per a la reconstrucció

ACORD

peemct

Promoción Económica y Empleo
Mancomunitat Camp de Túria

Fons de Labora

entérate antes que nadie

Suscríbete a nuestro boletín de industria

Designed by upkyak / Freepik
Designed by macrovector / Freepik

ACTUALIDAD

HERRAMIENTAS

AYUDAS

RIBA-ROJA

Riba-roja recupera la torre árabe del siglo XI como atractivo turístico para el municipio

EL DIRECTOR GENERAL DE ADMINISTRACIÓN LOCAL, ANTONI SUCH I, VISITA LA RECIÉN REMODELADA PLAZA DE LA TORRE Y LA MURALLA ÀRABE

■ REDACCIÓN | RIBA-ROJA

El director general de Administración Local, Antoni Such, junto con el director territorial de Presidencia, Francisco Molina han visitado esta mañana, acompañados por el alcalde de Riba-roja, Robert Raga, y el equipo de gobierno el resultado de las obras de recuperación de la Torre y muralla árabe y la remodelación de su entorno.

El proyecto de restauración, que ha tenido un coste de 700.000 euros, de los cuales 289.000 euros han sido financiados por los fondos de la UE y el resto sufragado con presupuesto municipal, ha permitido la rehabilitación y mejora de una casa antigua situada en la Plaza de la Torre que contenía en su interior una torre árabe del siglo XI, así como un refugio de la Guerra Civil.

Para llevar a cabo el proyecto, el Ayuntamiento de Riba-roja adquirió esta antigua torre situada en la zona de la muralla árabe por 92.000 euros con el objetivo de utilizarla como atractivo turístico. La casa, adquirida por parte del Ayuntamiento, ocupaba una

superficie total de 345 metros cuadrados de construcción formada por dos plantas y adherida a la torre de origen musulmán incluida en el antiguo recinto fortificado, hoy convertido en un bonito jardín anexo a la muralla.

La torre y la muralla forman parte de los importantes vestigios que la civilización árabe dejó a su paso por Riba-roja de Túria durante el siglo XI pero que hasta ahora había permanecido oculta y olvidada para los propios vecinos de la localidad. La actuación municipal se ha completado con el descubrimiento de dos refugios de la propia guerra civil que fue utilizado en su tiempo por familias de la localidad.

Así, gracias a esta actuación, el consistorio abrirá sus puertas al público y se incluirá en la ruta "Caminando entre búnkeres y trincheras en Riba-roja de Túria", que recorre los antiguos refugios que durante la guerra civil española se utilizaron como protección y amparo durante la batalla bélica. El recinto amurallado de Riba-roja está considerado como Bien de Inte-



Fotografía de la visita del director general Antonio Such a la torre. / EPDA

rés Cultural (BIC) junto a los yacimientos visigodos de Pla de Nadal y Valencia la Vella.

Durante la visita, el director general, Toni Such ha mostrado su satisfacción personal y agradecimiento al Ayuntamiento de Riba-roja, "por el trabajo que han hecho y el esfuerzo para recuperar un elemento patrimonial tan importante como es la Torre y parte de la muralla. Este entorno es magnífico, yo tuve la oportunidad de conocer-

lo cuando estaba completamente degradado, antes de iniciar de las obras, y ahora me ha impresionado", ha remarcado.

Such ha afirmado "el objetivo de la Generalitat Valenciana y el Ayuntamiento de Riba-roja es poner en valor elementos patrimoniales, que estaban ahí, que eran de todos y que con recursos y mucha sensibilidad se han podido sacar adelante para el disfrute de los vecinos y

vecinas del pueblo, así como un atractivo turístico". Such, que ha anunciado una nueva convocatoria de los Fondos Feder para finales de año, ha remarcado, "hemos hecho 106 actuaciones de recuperación del patrimonio a lo largo de toda la Comunidad Valenciana y estamos muy satisfechos es patente el esfuerzo de colaboración entre Ayuntamientos y la Generalitat".

Por su parte, el alcalde ha asegurado "esta localización

es una joya porque llevaba desde el siglo XI escondido, y la gente no lo podía visitar. Quiero agradecer a la familia propietaria de la casa privada que llegara a un acuerdo con el Ayuntamiento, así como a la Generalitat por hacerlo posible". Asimismo ha añadido, "hemos recuperado además la Plaza de la Torre, lugar donde aparcaban los coches, no había ningún elemento para sentarse, estar tranquilos... y con la aportaciones de los vecinos junto con la dirección técnica hemos podido recuperar su espíritu".

A raíz de la aprobación por el pleno del Ayuntamiento en noviembre de 2020 de la propuesta de devolver el nombre original de "Plaça de la Torre" a la actual plaza conocida como "Plaza del doctor Don Ricardo Valenciano", el consistorio ha colocado una placa conmemorativa en la fachada de la que fuera "casa consulta" en la que ejerció el popular médico de 1939 a 1980. Esta vivienda forma parte del conjunto de la recién remodelada Plaza hoy convertida en una zona peatonal y lúdica.

RIBA-ROJA

Riba-roja treballa per aconseguir finançar 36 projectes tecnològics amb fons europeus

■ REDACCIÓN | RIBA-ROJA

L'Ajuntament de Riba-roja està treballant sobre el desenvolupament de 36 projectes de conversió tecnològica, mediambiental i laboral amb el possible finançament de la Unió Europea a través dels Next Generation, i des de la nova Oficina Municipal de Projectes Europeus.

Els projectes naixen arran d'una concertació de propostes i idees del conjunt de treballadors de l'Ajuntament que alcaldia va impulsar a principis del passat mes de febrer per a canalitzar els fons econòmics que Brussel·les té previst fer arribar al nostre país en les pròximes setmanes.

Arran d'aqueixa consulta i de reunions de treball, han sorgit propostes enfocades a la modernització de Riba-roja a través de sistemes intel·ligents que permeten per exemple reduir el trànsit, fer interactiu l'arribar fins a places d'aparcament lliures o crear un centre de capacitació professional, per un valor total estimat de més de 35 milions d'euros.

L'alcalde de Riba-roja, Robert Raga ha explicat que el cent per cent dels projectes tenen un component sostenible i tecnològic que els converteix en projectes clarament elegibles a les ajudes i subvencions europees del Pla de Recuperació per



Paisatge de Riba-roja / EPDA

a la UE dotat amb quasi dos bilions d'euros.

"Aquest és un moment d'inflexió en el qual hem d'agarrar l'oportunitat de transformar el nostre municipi per a fer front als desafiaments actuals i de futur en matèria de sostenibilitat i economia" ha explicat l'alcalde qui ha afegit que "qui no sàpia veure en el finançament que arribarà des d'Europa la possibilitat de realitzar un salt qua-

litatiu en els nostres models de municipis perdrà una oportunitat com la que van tindre els nostres avis en el famós període del miracle espanyol".

Sobre la nova oficina europea que ha impulsat en el municipi, Raga ha explicat que "serà a més l'encarregada de les relacions internacionals amb entitats o municipis d'altres països" a més ha destacat el paper que tindrà en la promoció i el

foment de la cultura, els valors i el patrimoni europeu. "L'alcalde ha insistit en la necessitat immediata de "treballar bé i ràpidament" els plans de recuperació econòmica per a poder posar en marxa projectes en Riba-roja que aposten per la creació d'ocupació, la innovació, la sostenibilitat i el canvi de model actual.

"Ens enfrontem a una possibilitat de finançament extremadament important que no requereix únicament de bones idees o intencions. És necessari tindre equips preparats, una administració àgil i una excel·lent capacitat de col·laboració públic-privada que permeta fer realitat les propostes que manegem", ha explicat.

ELS PAISATGES

Entre els projectes presentats sobre els quals treballa la comissió de caràcter tècnic-polític, alguns se centren en la recuperació de paisatges com és el projecte Gènesi Túria que té entre altres objectius l'eliminació de la canya i la recuperació de la flora autòctona. També s'ha presentat projecte per a impulsar la marca del Parc Natural del Túria i dinamitzar el turisme històric amb els jaciments visigòtics amb ajuda de la realitat augmentada.

ROBERT RAGA
ALCALDE DE RIBA-ROJA DE TÚRIA

“Governar quan estan en joc la salut i l'economia és molt difícil”

■ L'ALCALDE DE RIBA-ROJA, ROBERT RAGA, HA POSAT EN VALOR LA FACILITAT DELS FUNCIONARIS PER ADAPTAR-SE A LA NOVA SITUACIÓ EN UNA ENTREVISTA A 'LÍDERES DE AQUÍ' A LA 99.9 FM

■ REDACCIÓ | RIBA-ROJA

Ens trobem en uns dels moments més complexos per a les institucions municipals, que han hagut de gestionar una crisi sense precedents amb els recursos de què disposaven. Després de la Setmana Santa, s'està veient un lleuger augment de casos de Covid-19 a la resta del territori espanyol, mentre que la Comunitat Valenciana manté el seu ritme d'estabilitat i vacunació.

L'alcalde de Riba-roja, Robert Raga, té clar el camí a seguir per donar seguretat a la ciutadania: “Hem après prou del què ha passat en la tercera onada de Nadal. Estic convençut que la desescalada l'anem a fer amb molta prudència i amb millors resultats”. Així ho va defensar en una entrevista realitzada per Pere Valenciano en el programa 'Líderes de Aquí', de la 99.9. Raga ha viscut la problemàtica de prop; tant ell com diversos regidors es van contagiar,

cosa que segons Raga ha servit per fer “una reflexió des del govern municipal” i entendre que les vides van per davant de les celebracions: “Si no fem cavalcada de reis, no en fem. Tenim molts anys per poder gaudir, i ja eixirem”.

UNITAT DE GESTIÓ

Un dels trets destacables de la gestió ha sigut la capacitat per dialogar amb l'oposició, en un escenari on totes les opcions sobre la taula semblaven arriscades: “Quan ens van confinar, el primer que vàrem fer va ser parlar en tota l'oposició, discutir on hi havia diferències, però sobretot amb la intenció d'aplegar a acords”.

Temps complicats per als acords, en moments on els contagis creixien i hi havia pocs recursos: “Vam decidir que noranta homes i dones de Riba-roja cosiren 40.000 mascaretes per distribuir-les pel poble, perquè no estàvem preparats per a la



Robert Raga, alcalde de Riba-roja / EPDA



El primer que vàrem fer va ser parlar en tota l'oposició”

“pandèmia”. La unitat de forces va ser clau per salvar la situació, en un municipi va aplegar a tindre una incidència de 1.200 casos per cada 100.000 habitants. “Era un moment d'empatitzar amb gent que no pensa com jo. En eixe sentit estic orgullós del treball fet, perquè eixa unitat ens va permetre modificar el pressupost per unanimitat, i dotar amb una partida de 670.000 euros del pla ‘Riba-roja Activa’

als comerços, que hagueren de tancar”, afegix el polític.

Un altre dels obstacles que es va trobar el consistori va ser la dificultat de treballar des de casa, donat que les autoritats començaven a donar informació de les limitacions i la facilitat de transmissió del virus. “Era important que l'Ajuntament no es bloquejara -recorda- i per tant havíem d'utilitzar una plataforma digital funcional perquè els

veïns es pogueren posar en contacte. Com la teníem abans de la pandèmia, ens vam trobar en una situació millor, i s'ha de destacar la capacitat dels funcionaris d'adaptar-se a tot”.

L'ECONOMIA

Després de la tempesta arribava l'altre dilema; el de la crisi econòmica que provocaria la paràlització del país. Govern central, Generalitat i municipis s'havien de posar mans a l'obra, i a més de ‘Riba activa’, amb un pressupost de 200.000 euros, el municipi comptava amb el fons de Cooperació i el Resistir, per ajudar als sectors afectats. “Sabem que mai els podrem compensar per tot el que està passant, però pense que una ajuda directa amb el Pla Resistir és molt important”, comenta l'alcalde.

L'esforç de Riba-roja també ha anat als serveis socials. Segons Oxfam Intermón, la pandèmia sumava 117.964 persones més empobrides tan sols a la Comunitat Valenciana. “Nosaltres hem intentat atendre càterings per dur menjar a les cases i hem implantat el telèfon psicològic, que ha rebut 3000 cridades. La gent major moltes vegades a soles en casa, i esta situació els desconcerta”, conta Raga. Per a finalitzar, remarca l'esforç dels ajuntaments per pal·liar la situació, però és conscient que encara queda molt de treball per davant: “La crisi sanitària quasi la tenim resolta, ara hem d'encarregar-nos de l'econòmica”.

Robert Raga defensa que ha intentat posar l'accent en les coses importants, i allunyar-se de la discrepància política, que majoritàriament perjudica la ciutadania. Això sí, sap el que ha costat enfrontar-se a un escenari tan diferent per a la política: “Governar en moments on la salut i l'economia estan en joc és molt difícil”.

berolina
AHORRA MÁS
DEL 50%
EN IMPRESIONES
Y 90%
DE ENERGÍA



+



+



=



*Promoción válida hasta el 30 de abril de 2021. Propuesta pendiente de aprobación bancaria. Financiación a 36 meses. IVA no incluido. Propuesta válida para autónomos y empresas. Solicite su presupuesto personalizado.

Tlf: 96 269 0722

pedidos@berolina.es

www.berolina.es

BÉTERA

Bétera sembra les 'alfàbegues' malgrat la cancel·lació de les festes

LA ALCALDESA ELIA VERDEVÍO: "A BÉTERA VIVIM ESTA FESTA COM A PART DE LA NOSTRA IDENTITAT, LA PORTEM EN LA SANG I SABER QUE NO TINDRÀ LLOC ENTRISTEIX, PERÒ ÉS MOMENT DE SER PRUDENTS I RESPONSABLES"

■ REDACCIÓ | BÉTERA

El bon temps i el clima són un dels factors més importants per a les Alfàbegues. Per això Ramón Asensi, encarregat de cultivar-les, ha començat hui a plantar la sement que l'Alcaldessa de Bétera, Elia Verdevío, espera "done unes grans i esplendoroses Alfàbegues per a omplir Bétera d'il·lusió i esperança".

SUSPENSÍO DE LA FESTA

L'Ajuntament va prendre la decisió consensuada amb Obreres i Majorals de suspendre les Festes d'Agost en honor a la Mare de Déu.

Unes festes assenyalades i importants per a tots els beteranos i beterananas, que durant el mes d'agost omplien els carrers d'alegria, molt de confeti i quilos de pólvora.

L'actual situació sanitària i la incertesa en el futur més pròxim han fet prendre aquesta difícil i complicada



Ramón Asensi s'encarrega de cultivar les alfàbegues / EPDA

decisió en la qual "en cap moment s'ha plantejat renunciar a cultivar nostres Alfàbegues perquè són el nostre senyal d'identitat, perquè som un poble de tradicions i història i volem que perdure malgrat les circumstàncies", ha destacat el regidor de Festes, Manuel Pérez. Per aquesta raó,

han començat els preparatius per al qual serà, novament, un any diferent però no menys especial.

De bon matí, Ramón Asensi ja tenia l'Hort dels Alfàbegues preparat i llest per a començar amb un "ritual" que es repeteix any rere any per a la sembra de les Alfàbegues.

L'Alcaldessa de Bétera al costat d'algunes Obreres i alguns Majorals han volgut marcar en el calendari aquest dia i acudir a l'Hort per a acompanyar a Ramón Asensi en tan important treball per a Bétera.

"És un dia especial, carregat de sentiments oposats.

A Bétera vivim aquesta festa com a part de la nostra identitat, la portem en la sang i saber que no tindrà lloc, entristeix però és moment de ser prudents i responsables i de voler el benestar de la nostra ciutadania per damunt de tot", ha manifestat Elia Verdevío.

Mentre que Manuel Pérez, ha assenyalat "treballarem perquè 2022 siga un any inoblidable, convidarem a veïns, veïnes i estrangers a conèixer les nostres Festes, al fet que respiren l'olor tan característica de nostres Alfàbegues, al fet que se submergisquen en nostra Coetà i gaudisquen de la pólvora".

De moment, les Alfàbegues d'enguany ja s'han plantat i, si el sol i el bon temps continua aquests dies, la setmana vinent ja es podran veure els primers brots d'una Festa que, passe el que passe, està sempre en el cor de Bétera.

BÉTERA



Obras en Bétera / EPDA

Comienzan las obras de mejora del apeadero de l'Horta Vella

■ REDACCIÓ | BÉTERA

Bétera comienza los trabajos de acondicionamiento del apeadero de FGV Horta Vella que tendrán una duración de 3 meses. El objetivo es que los vecinos puedan acceder al mismo con mayores garantías de seguridad. "Es necesario que los usuarios de metro de Bétera cuenten con un buen acceso al apeadero, tanto en vehículo como a pie", ha señalado Elia Verdevío, alcaldesa del municipio.

Hasta el momento se encontraba en una zona sin aceras y con un vial con un asfaltado en mal estado y sin delimitar. Así, se van a realizar las zanjas para instalar alumbrado público en el área. Estas obras están siendo posible gracias al desbroce y limpieza de la zona, que cuenta con arbolado alrededor.

HISTORIA

Se retoman las rutas a los yacimientos arqueológicos de Bétera

· LAS VISITAS CUENTAN CON UNA SILLA ORUGA ADAPTADA QUE PERMITE A LAS PERSONAS CON MOVILIDAD REDUCIDA PARTICIPAR EN ELLAS

■ REDACCIÓ | BÉTERA

El Ayuntamiento de Bétera, a través de las concejalías de Patrimonio y Turismo y Derechos Sociales, ha vuelto a poner en marcha las Rutas a los Yacimientos Arqueológicos de l'Horta Vella y de Bofilla con aforo limitado y cumpliendo siempre las medidas sanitarias establecidas.

"Tras la flexibilización de las medidas hemos decidido volver a promocionar Bétera y nuestro patrimonio arqueológico. Serán visitas más reducidas pero seguiremos dando la oportunidad a la ciudadanía y a los turistas de disfrutar de nuestro arqueoturismo", ha señalado la Alcaldesa de Bétera, Elia Verdevío.

Dentro de las rutas existe la posibilidad de participar para las personas con movilidad reducida gracias a la in-



Vecinos de Bétera paseando por las rutas / EPDA

clusión en la ruta de una silla oruga adaptada.

Tal y como ha explicado la concejala de Derechos So-

ciales, María Segura, "Desde nuestra área estamos muy contentos y satisfechos con la gran acogida de la silla oru-

ga porque con el inicio de las visitas en el año 2020 fueron muchos los solicitaron esta actividad que nos pone a la

cabeza del turismo adaptado, inclusivo y accesible en la Comunidad Valenciana".

EL HORARIO

Las visitas, que se realizan a pie y tienen su inicio y su fin en la Estación de Metro de Bétera, se llevarán a cabo, siempre que la situación sanitaria lo permita, el último domingo de cada mes. El horario de inicio es de 10:00h a 13:00h aproximadamente y en ellas se puede conocer de primera mano y gracias al arqueólogo municipal, Francisco Fababuj, el yacimiento arqueológico romano-visigodo de l'Horta Vella y el visigodo de la Alquería y Torre Bofilla.

Por ello, el concejal de Turismo y Patrimonio, Joaquín Gómez, ha querido invitar a todo el mundo a conocerlos "Bétera cuenta con inmejo-

rables yacimientos arqueológicos que nos definen como pueblo y con los que se escribe la historia de nuestros antepasados. Ahora que el buen tiempo ha venido para quedarse es un buen momento para hacer estas rutas, solos, en familia o con amigos".

De esta manera, cada último domingo de mes a las 10:00h se pondrá rumbo a estos puntos a los que se recomienda asistir con ropa cómoda, gorra y agua para pasar la mañana.

El tiempo estimado para realizar el recorrido es de unas 3 horas aproximadamente. Además el uso de mascarilla es obligatorio así como también el cumplimiento de medidas sanitarias, tales como, la distancia de seguridad y la higiene de manos, entre otras.

L'ELIANA



Persona major vacunant-se al municipi / EPDA

Tots els majors de les residències de L'Eliana ja s'han vacunat

■ REDACCIÓ | L'ELIANA

La Zona Bàsica de Salut de l'Eliana ha informat que març acaba amb tots els veïns i veïnes de 87 anys vacunats. A més, el 100% de residents i usuaris i usuàries de centres de dia de l'Eliana han rebut ja, almenys, la primera dosi, així com els grans dependents de la localitat. Els majors de 90, per part seua, reben ja la segona dosi per a la seua completa immunització.

Aquest grup de població està rebent la vacuna de Pfizer-comirnaty.

L'alcalde, Salva Torrent, ha recordat que "encara hem de mantindre la guàrdia alta, a la vista de les últimes dades i brots registrats a l'Eliana", per la qual cosa ha reclamat a tota la ciutadania prudència i responsabilitat especialment davant els pròxims dies festius "en els quals, certament, tenim poc a celebrar".

L'ELIANA

L'Eliana incrementa en 200.000 euros el manteniment de parcs i jardins

■ ES DISPOSA DE MAQUINÀRIA MÉS SOSTENIBLE I APLICA NOVES MESURES D'ESTALVI D'AIGUA

■ REDACCIÓ | L'ELIANA

L'Ajuntament de l'Eliana ha presentat aquesta setmana, juntament amb les empreses Valora i Dryade, les novetats del nou servei de manteniment i neteja de les més de 20 hectàrees de parcs i jardins municipals, posat en marxa el mes de novembre passat.

D'aquesta manera, i durant els 4 anys del contracte, la inversió global augmentarà des dels 430.000 euros a l'any fins als 630.000 i inclourà la totalitat de jardins, la finalització de 7 d'ells i el seu manteniment, distribuïts en 130 punts diferents del municipi.

El nou servei serà més eficient i sostenible, gràcies a la nova maquinària i a l'estalvi energètic i d'aigua que comportarà la seua gestió. A més, ha ampliat la plantilla fins a 12 treballadors, la qual cosa permetrà comptar amb els mitjans humans necessaris per a oferir major eficiència, especialment en període estival.

A més, s'ha incrementat la dotació de vehicles fins a un total de 8 unitats. Els nous vehicles són de propulsió 100%



Presentació de les novetats en la jardineria / EPDA

elèctrica i un de combustible GNC per al transport de material vegetal al punt de transformació, que a més disposa d'una cistella elevadora per a poder executar tots els treballs en altura. Aquests vehicles són més sostenibles en eliminar les emissions de CO₂ a l'atmosfera i també redueixen en gran manera els nivells de soroll.

El 70% de la xicoteta maquinària és elèctrica i estarà destinada als treballs

de manteniment de les zones verdes permetent igualment reduir al mínim els nivells de contaminació acústica i d'emissió de partícules.

El nou servei reduirà el consum d'aigua als jardins municipals. En concret, la inversió de 52.000 euros en l'automatització i control centralitzat dels sistemes de reg millorarà el seu rendiment disminuint el volum d'aigua necessari.

L'ELIANA

L'Eliana destinarà 4'2 millones para mejorar la vida de los vecinos

■ ES LA SEGUNDA VEZ QUE EL CONSISTORIO INTERVIENE LOS AHORROS EN LOS ÚLTIMOS AÑOS

■ REDACCIÓ | L'ELIANA

El Ayuntamiento adquirirá una nave para trasladar y ampliar las dependencias de la Policía Local.

El Pleno del Ayuntamiento de l'Eliana ha aprobado en su última sesión una nueva modificación de crédito para incorporar 4.265.842 euros del remanente de tesorería en el presupuesto del 2021 para la realización de diferentes actuaciones y obras que tienen como objetivo mejorar la calidad de vida de la ciudadanía.

Se trata de la segunda vez que el Consistorio realiza este tipo de operación para invertir los ahorros obtenidos en los últimos años, que ascienden a más de 27 millones de euros. Y es que en 2020 ya aprobó una inversión de 3,5 millones de euros para realizar una docena actuaciones, entre las que se encontraban la ampliación de la Casa de la Música o la repavimenta-



Ayuntamiento de L'Eliana / AUTOR FOTO

ción y renovación de calles y aceras.

En esta ocasión, el remanente se destinará de nuevo al Plan Director de Aguas, a

la mejora de las vías públicas, parques y jardines, a la adquisición y mejora de equipamientos públicos, la renovación del Polideportivo, la

redacción de nuevos proyectos para ejecutar en 2022 y a la ampliación del gasto corriente en diferentes áreas municipales.

POLICÍA LOCAL

Sin duda la actuación más importante, que supondrá una inversión de 2.370.000 euros será la adquisición de una nave de 7.584 m² y una superficie de parcela de más de 12.000 m² que albergará, próximo al 112, las nuevas instalaciones de la Policía Local para mejorar la atención a los vecinos y vecinas y ofrecer una respuesta rápida a los nuevos requerimientos de seguridad ciudadana. Asimismo, este nuevo espacio servirá también de almacén para equipos y vehículos municipales, de archivo local y de custodia de animales domésticos extraviados y de los sistemas CES de gestión de colonias felinas.

L'ELIANA



Firma del libro de honor del Ayuntamiento / EPDA

L'Eliana recibe al Maestro de la costura Ancor Montaner

■ DEBIDO A LAS RESTRICCIONES EL ACTO SE RETRANSMITIÓ EN STREAMING

■ REDACCIÓ | L'ELIANA

El Ayuntamiento de l'Eliana organizó el pasado sábado, 3 de abril, una recepción a Ancor Montaner, ganador de la cuarta edición del concurso 'Maestros de la Costura'. Con tan solo 28 años, este artista

elianero y creativo enamorado de la década de los 50, es licenciado en Bellas Artes y profesor de pintura en el Taller Artesano de la localidad. El acto, que se celebró sin más público que sus propios familiares y los miembros de la Corporación Municipal a causa de las restricciones de la pandemia de Covid-19, se retransmitió por streaming para toda la ciudadanía a través de las redes sociales del consistorio.

SERRA

Serra inicia la redacció del Pla Director del castell per recuperar el monument

ES TREBALLA EN LA RESTAURACIÓ DE LA TORRE DEL SENYOR

■ REDACCIÓ | SERRA

L'Ajuntament de Serra ha iniciat l'elaboració del Pla Director del castell. Amb la redacció d'este document es fica la primera pedra per a la recuperació del castell de Serra, (x. IX) un monument d'època andalusí declarant Bé d'Interés Cultural i que suposa un emblema per a esta localitat enclavada al cor de la Serra Calderona.

El consistori ha realitzat importants esforços en els últims anys per recuperar el ric patrimoni amb què compta el municipi i està treballant en la restauració de la Torre del

Senyor i de l'Ermita. "Amb la redacció del pla director comencem la recuperació del castell de Serra que representa una icona per a totes les serranes i serrans" manifesta l'alcaldessa de Serra, Alicia Tusón. El pla director replegarà tota la informació com la història, estat de conservació, necessitats de restauració i establirà les intervencions necessàries per al manteniment i recuperació del BIC.

En ell s'establiran els diferents projectes i fases a realitzar en el curt, mitjà i llarg termini. També s'estudiarà la viabilitat econòmica, les modalitats de gestió i els programes de difusió d'este important recurs turístic i pa-



Visita al castell de Serra / EPDA

trimonial del municipi. El pla director serà la ferramenta base a mode guia que regiran les futures intervencions que s'executen el castell de Serra.

"La recuperació del castell és una obra de gran envergadura que hem d'anar fent a fases i que passa per la redacció del pla director. Amb ell comptarem amb un full de ruta per a la seua conservació i restauració que ens permetrà accedir a diferents línies de subvenció per finançar les obres" diu l'alcaldessa.

ACCÉS PROHIBIT AL CASTELL

L'accés al Castell de Serra continuarà tancat. L'afluència massiva de visitants al BIC, la

pressió humana que pateix el monument i la impossibilitat de salvaguardar la integritat de les persones en temps de pandèmia va obligar les autoritats municipals

a prendre esta "dolorosa" decisió. Fet que es va materialitzar el passat 30 de gener m tjançant una Resolució d'alcaldia.

Construït entre els segles VIII, IX, el Castell és una fortalesa que té una planta de 600 metres quadrats.

Destaca la poderosa torre major, de planta quadrada i uns deu metres d'alçada, a l'extrem nord-oriental. Adherits a la torre existeixen dos llenços de muralla emmerledada i que conflueixen amb aquella.

A la part inferior del recinte es conserva un aljub. Queden restes d'una segona torre, situada al nord-oest, més xicoteta que l'anterior, així com fragments dels murs perimetrals i vestigis de l'arrancada d'estos murs que permeten recompondre la irregular planta del Castell.

SERRA

Es constituïx el primer Consell Agrari Municipal

EL CONSELL AGRARI CANALITZARÀ LA PARTICIPACIÓ DELS AGRICULTORS, ORGANITZACIONS AGRÀRIES I LA CIUTADANIA RELACIONADA AMB EL SECTOR

■ REDACCIÓ | SERRA

L'Ajuntament de Serra ha constituït el Consell Agrari Municipal. Després de mesos de treball entre els col·lectius i persones vinculades al món agrícola veu la llum aquest òrgan col·legiat de caràcter consultiu i d'assessorament del consistori.

El consell agrari canalitzarà la participació dels agricultors, organitzacions agràries i la ciutadania relacionada amb el sector en els assumptes que els puguen afectar.

Al mateix temps permetrà una comunicació més fluida

entre ells per a poder millorar la situació del camp. "Este consell naix de la voluntat d'aquest govern a l'entendre la gestió del dia a dia d'una manera més participativa i suposa un pas més per a la reactivació agrícola del terme municipal" manifesta l'alcaldessa, Alicia Tusón.

L'alcaldessa afegeix: "Amb ell donem suport als col·lectius agraris amb els quals estem treballant colze a colze.

Hem augmentat les partides per a arreglar camins rurals i estem treballant per

dinamitzar les hortes històriques amb el Campus Ria Tòixima i el banc de terres". Serra, al cor de la Serra Calderona, és una localitat tradicional i eminentment agrícola que sofreix l'abandonament i la deficient explotació de part de les terres de cultiu.

Amb aquests paràmetres, l'Ajuntament vol ficar tots els mitjans al seu abast per millorar aquesta situació. "Hem iniciat la senda del treball però encara ens queda molt de camí per recórrer. Esperem poder fer-ho totes i tots junts" ha manifestat l'alcaldessa.

+deAQUÍ

SERRA



Reunió on es van aprovar els plans / EPDA

Serra aprova els seus plans de Responsabilitat Social i Govern Obert per als pròxims quatre anys

► Els dos plans que han passat per la Junta de Govern són fruit de dos processos de participació ciutadana en què el veïnat hi ha contribuït de manera activa en la seua redacció. Els dos projectes s'han pogut realitzar gràcies al suport de la Diputació de València i la seua implementació es realitzarà durant els pròxims 4 anys.

SERRA



Mur de Serra / EPDA

L'Ajuntament executarà les obres del mur del carrer València

► Part del mur de propietat particular va caure per la pluja sobre la calçada i la vorera impeding la circulació de les persones. Se disposarà de e 24.000 €, per poder arreglar-lo.

VI CONCURS DE FOTOGRAFIA
Pascual Navarro



ENVIJA LES TEUES FOTOGRAFIES
DEL 6 AL 20 D'ABRIL DE 2021
al correu: serra@touristinfo.net

cultura en moviment / dia del llibre

Historias a ritmo de swing & jazz



Más que tres

Ester Andújar, voz
Ricardo Belda, piano
Eva Andújar, narración

Dissabte, 17 d'abril
19.00 hores
Casa de la Cultura, Serra
Aforament limitat
Inscripció prèvia: 961688443



HACIENDA

Los vecinos de Benaguasil son los que menos impuestos pagan

SEGÚN EL MINISTERIO DE HACIENDA ABONAN MENOS IMPUESTOS QUE OTRAS LOCALIDADES DE MÁS DE 5.000 HABITANTES, SITUANDO LA PRESIÓN FISCAL MEDIA EN 478 EUROS AL AÑO

■ REDACCIÓN | BENAGUASIL

Según los datos del Ministerio de Hacienda los vecinos de Benaguasil abonan menos impuestos que otras localidades de más de 5.000 habitantes de la comarca, situando la presión fiscal media en 478 euros al año.

Del resto de municipios son los vecinos de Náquera los que más tributos municipales abonan, con 1.097 euros por cabeza, le siguen Ribarroja de Túria, con 792 euros; Vilamarxant, con 707 euros; L'Elia con 633 euros; Bétera con 628 euros; San Antonio de Benagéber con 552 euros; Lliria con 501 euros y La Pobla de Vallbona con 499 euros.

Dicha cantidad se basa teniendo en cuenta los impuestos obligatorios para los ciudadanos como los IBI, tanto de urbana como de rústica, el de Actividades Económicas (IAE), el de Vehículos de Tracción Mecánica (IMVTM), el de Construcciones, Instalaciones y Obras (ICIO) y finalmente el de Incremento de Valor de los Terrenos de Naturaleza Urbana.

Además, Benaguasil es el único municipio donde la



Fotografía aérea de Benaguasil / EPDA



Benaguasil es el único pueblo que ha eliminado la plusvalía municipal

plusvalía municipal está eliminada. Una medida adoptada desde 2018 por el gobierno municipal con el objetivo de contribuir a mejorar la economía de las familias y siguiendo con la política municipal de reducir tasas e impuestos para no aumentar la presión fiscal de las familias de Benaguasil. En esta línea

el Ayuntamiento ha adaptado el calendario fiscal y ampliado los plazos de pago de los impuestos y tasas municipales para dar mayor flexibilidad y facilidad de pago a la ciudadanía que está sufriendo las consecuencias que la crisis sanitaria, económica y social está teniendo en las familias y empresas locales.

URBANISMO

Benaguasil inicia los trabajos en los alcorques para mejorar la seguridad

ESTA MEDIDA ADEMÁS DE REDUCIR COSTES DE MANTENIMIENTO MEJORARÁ LA SEGURIDAD

■ REDACCIÓN | BENAGUASIL

Benaguasil ha iniciado las obras de actuación en los alcorques del municipio, a través de una empresa local. Estas mejoras se realizan dentro del marco del Plan de Obras Públicas, que cuenta con un presupuesto de casi 800.000€ y fue puesto en marcha por el Ayuntamiento de Benaguasil.

PRESUPUESTO

La actuación en concreto que cuenta con un presupuesto total de 7489.90€ consistirá en cubrir el 80% de los alcorques actuales de Benaguasil con un pavimento drenante.

Estas obras además de reducir los costes de mante-



Los trabajos en los alcorques / EPDA

nimiento de los alcorques permitirán absorber impactos evitando así situación de inseguridad en la vía pública.

COMPROMISO

En palabras del concejal Stéphane Soriano "con esta actuación cumplimos así con un compromiso por parte del Gobierno Municipal de Benaguasil adquirido con la ciudadanía y de manera especial con representantes vecinales con los que venimos trabajando de forma conjunta para coordinar aquellas actuaciones a llevar a cabo en el municipio".

INDUSTRIA



Imagen de una zona de "La Pila" / EPDA

Benaguasil moderniza el polígono "La Pila" con 140.000 euros

PEDRO PERIS: "ESTA AYUDA NOS PERMITIRÁ ADAPTAR ESTA ÁREA INDUSTRIAL A LAS NECESIDADES ACTUALES"

■ REDACCIÓN | BENAGUASIL

La alxxBenaguasil iniciará la modernización del Polígono Industrial La Pila en los próximos meses a raíz de la ayuda de 148.000 euros recibida del IVACE (Instituto Valenciano de Competitividad Empresarial) para mejorar, ampliar y modernizar las infraestructuras y servicios en parques empresariales.

Las actuaciones a ejecutar son la mejora alumbrado público mediante medidas de eficiencia energética o energías renovables.

La creación de un circuito cerrado de cámaras conectadas con la Policía Local y la mejora de las zonas verdes y una zona biosaludable dotada de un circuito con elementos para la práctica de diferentes ejercicios para adultos serán también dos de las aportaciones de estas ayudas para modernizar y ampliar la seguridad de esta área industrial.

UN CARRIL BICI

Otro de los objetivos que posibilitará esta subvención será la instalación de señalética y la identificación de calles además de actuaciones para mejorar el acceso y la movilidad de los trabajadores a las diferentes empresas con la incorporación de un carril bici.

El concejal de Urbanismo Pedro Peris ha señalado que "esta ayuda nos permitirá adaptar y actualizar esta área industrial a las necesidades actuales y atraer nuevas empresas, así como aumentar los niveles de seguridad".

También señala su objetivo de "fomentar la sostenibilidad y el ahorro energético y procurar la máxima accesibilidad y movilidad de los usuarios a este enclave industrial que es una pieza clave en el desarrollo de Benaguasil y se configura como importante motor económico y generador de empleo de la población".

BENAGUASIL



Jesucristo en la Semana Santa de Benaguasil/EPDA

Las Cofradías de Benaguasil han expuesto los altares e imágenes durante los días de Semana Santa

► Este año han expuesto los altares e imágenes de las hermandades en la Iglesia Parroquial para que los vecinos de Benaguasil puedan pasar a presentar sus respetos. Los actos se realizaron en la Iglesia a excepción de las procesiones, que quedaron suspendidas. Las Cofradías han señalado su esperanza de poder volver en 2022.

BENAGUASIL

Benaguasil ofrece sus instalaciones municipales para la vacunación masiva de abril

EN LAS PRÓXIMAS SEMANAS ACUDIRÁN LOS GRUPOS DE ENTRE 18 Y 79 AÑOS

■ **REDACCIÓN | BENAGUASIL**

El Ayuntamiento de Benaguasil ha puesto a disposición de la conselleria de Sanidad el Centro de la Juventud o el Centro Multifuncional BClub de la localidad para acoger la vacunación masiva de la Covid-19 en el municipio, tras conocer que Benaguasil será una de las localidades que cuente con un punto de vacunación masiva.

Así se ha establecido en la reunión mantenida con la coordinadora de enfermería del Centro de Salud para coordinar el proceso de vacunación masiva que, según la Conselleria está previsto que comience a partir del próximo 1 de abril. “Estamos esperando el visto bueno de las autoridades sanitarias aunque cobra enteros el Casal de la Juventud como punto de vacunación masiva dado que dichas instalaciones municipales reúnen las condiciones para este fin, facilidad de acceso tanto a pie como en vehículos, un espacio amplio para post-vacunación y circuitos de entrada

6

Las instalaciones reúnen las condiciones para este fin, facilidad de acceso, espacio amplio y circuitos de entrada y salida”

y salida”, han señalado fuentes municipales.

Asimismo, han señalado que desde el Ayuntamiento “colaboraremos en todo lo posible con el Centro de Salud y habilitaremos presencia policial para evitar aglomeraciones en las inmediaciones del punto de vacunación masiva”.

Las vacunaciones serán para personas de entre 18 y 79 años, a excepción de los grupos que ya han recibido la vacuna como por ejemplo la policía local, o los sanitarios.

En las próximas semanas se mantendrán más reuniones de coordinación de cara a tener todo listo cuando se inicien las vacunaciones y “facilitar dentro de nuestras posibilidades, la vacunación masiva de la población”, concluyen.



Centro de salud de Benaguasil / EPDA

BENAGUASIL

El Ayuntamiento reanuda el programa “Benaguasil Cuida’t”

■ **REDACCIÓN | BENAGUASIL**

El Ayuntamiento reanudó el 6 de abril el programa municipal de actividades saludables “Benaguasil Cuida’t”, dirigido a las personas mayores de 55 años, y que tuvo que suspenderse por la situación sanitaria generada por la covid-19.

Promovido por las concejalías de Deportes y Participación Ciudadana, el programa se pone nuevamente en marcha cumpliendo todas las medidas de seguridad e higiene establecidas por las autoridades sanitarias.

La primera de las actividades a realizar será el taller “Activa tu mente”, impartido dos días a la semana para ayudar a los mayores a ejercitar su mente a través de juegos, dinámicas y otras actividades que les ayuden a prevenir el envejecimiento cerebral. La iniciativa pretende mejorar la salud de los vecinos del municipio.

La gimnasia al aire libre que se celebra en el Polideportivo los martes y jueves de cada mes es otra de las actividades que se retoman, como también el curso de iniciación a la informática que todos los lunes se imparte en el aula de informática de la Biblioteca para acercar las nuevas tecnologías a los mayores.

El programa municipal se completa con “Baile en línea” que se realizará en la Avenida de Montiel y con paseos saludables por las vías verdes que atraviesan Benaguasil.

Desde el Ayuntamiento se ha retomado este proyecto adecuándolo a las nuevas medidas sanitarias que obligan al distanciamiento, al uso de mascarilla y, que persigue prevenir, estimular y mejorar las capacidades físicas de las personas y promover un envejecimiento activo de la población.

PROGRAMA SALUDABLE BENAGUASIL CUIDA'T



ABRIL - MAYO - JUNIO

ACTIVA TU MENTE

LUNES Y MIÉRCOLES: GRUPO I
MARTES Y JUEVES: GRUPO II

10:00 - 12:00

CASAL JUVENTUD



GIMNASIA AL AIRE LIBRE

MARTES Y JUEVES

10:00 - 11:00

POLIDEPORTIVO MUNICIPAL



FORMACIÓN

LUNES de 17:30 A 19:30

BIBLIOTECA



OCIO SALUDABLE: BAILE EN LÍNEA

• 9 y 23 ABRIL

• 7 y 21 MAYO

• 11 y 25 JUNIO

AVENIDA DE MONTIEL



PASEO SALUDABLE:

• VIERNES 16 y 30 ABRIL

• VIERNES 14 y 28 MAYO

• VIERNES 4 y 18 JUNIO

AIRE LIBRE



INSCRIPCIONES: OFICINA DE ATENCIÓN A LA CIUDADANÍA DEL AYUNTAMIENTO DE BENAGUASIL

BENAGUASIL

El Ayuntamiento inicia una campaña de limpieza de solares y parcelas

EL AYUNTAMIENTO ENVIARÁ CARTAS A LOS PROPIETARIOS PARA RECORDAR LAS OBLIGACIONES QUE DICTA LA NORMATIVA MUNICIPAL

■ REDACCIÓN | BENAGUASIL

El Ayuntamiento de Benaguasil ha puesto en marcha una campaña informativa de limpieza de solares y parcelas para recordar a los propietarios la obligación de mantenerlas en condiciones óptimas de mantenimiento y limpieza.

Bajo el eslogan "Por un Benaguasil limpio" se quiere concienciar a la ciudadanía de la importancia de mantener los solares urbanos, las parcelas y las fincas rústicas en condiciones de seguridad y salubridad para evitar malos olores e incendios, así como la propagación de plagas de insectos, parásitos y roedores que representan un grave riesgo para la salud y seguridad de la población.

6

Creemos en la firme necesidad de concienciar a los titulares en el mantenimiento óptimo de sus propiedades para el bienestar de nuestro municipio"

La iniciativa tiene como objetivo evitar las malas hierbas y maleza, la acumulación de escombros y basuras, así co-

mo los excrementos de animales, ya que todo ello puede ser un foco de insalubridad. "Desde el Ayuntamiento creemos en la firme necesidad de concienciar a los titulares en el mantenimiento óptimo de sus propiedades para el bienestar de nuestro municipio", señalan fuentes municipales.

Por este motivo "vamos a enviar cartas a los dueños de los terrenos para recordarles las obligaciones que dicta la ordenanza municipal, al tiempo que hacemos un llamamiento a la colaboración de los titulares de las parcelas y solares para que procedan a su limpieza y cuidado y, entre todos, mantener un Benaguasil limpio y respetuoso con el medio ambiente", concluyen.

POR UN BENAGUASIL LIMPIO !

ES OBLIGACIÓN DE LOS/AS PROPIETARIOS/AS DE UNA PARCELA, FINCA RÚSTICA O SOLAR URBANO MANTENERLO EN LAS DEBIDAS CONDICIONES DE LIMPIEZA Y SALUBRIDAD



UNA PARCELA O FINCA RÚSTICA EN MAL ESTADO DE CONSERVACIÓN O CON CULTIVOS ABANDONADOS PUEDEN PROVOCAR PROBLEMAS DE SALUBRIDAD A LOS/AS VECINOS/AS Y DAÑO A LOS CULTIVOS COLINDANTES, ASÍ COMO GENERAR UN RIESGO ELEVADO DE INCENDIOS.



UN SOLAR SIN MANTENIMIENTO ADECUADO PUEDE SER UN FOCO DE INSALUBRIDAD PARA TODOS LOS VECINOS Y VECINAS, CON ACUMULACIÓN DE BASURA, EXCREMENTOS DE ANIMALES, MALEZA Y PUEDE PROVOCAR LA APARICIÓN DE INSECTOS Y ROEDORES.

CAMPAÑA MUNICIPAL DE LIMPIEZA DE SOLARES Y PARCELAS 2021



Fotografía de los trabajos en los alcorques / EPDA

BENAGUASIL

Benaguasil participa en la iniciativa europea Rural Vision Week

ESTÀ PREVIST SOL·LICITAR LA PARTICIPACIÓ EN LA EUGREENWEEK, QUE ASPIRA A ACONSEGUIR LA CONTAMINACIÓ ZERO EN MUNICIPIS

■ REDACCIÓN | BENAGUASIL

El govern municipal de Benaguasil ha intensificat els contactes i reunions per a posar en marxa, com més prompte millor, l'Oficina Municipal de Projectes Europeus que permeta que Benaguasil es convertisca en municipi referent a l'hora d'optar, informar i formar en matèria de projectes i fons de la Unió Europea. Així, ha participat en la Rural Vision Week.

POSSIBLES INVERSIONS

En paraules del regidor de Projectes Europeus Stephane Soriano, "des de l'Ajuntament de Benaguasil hem entès que hem de redoblar esforços i contactes amb la Unió Europea perquè la nostra localitat tinga l'oportunitat de veure com arriben inversions a través dels diversos projectes i poder ser punta de llança de

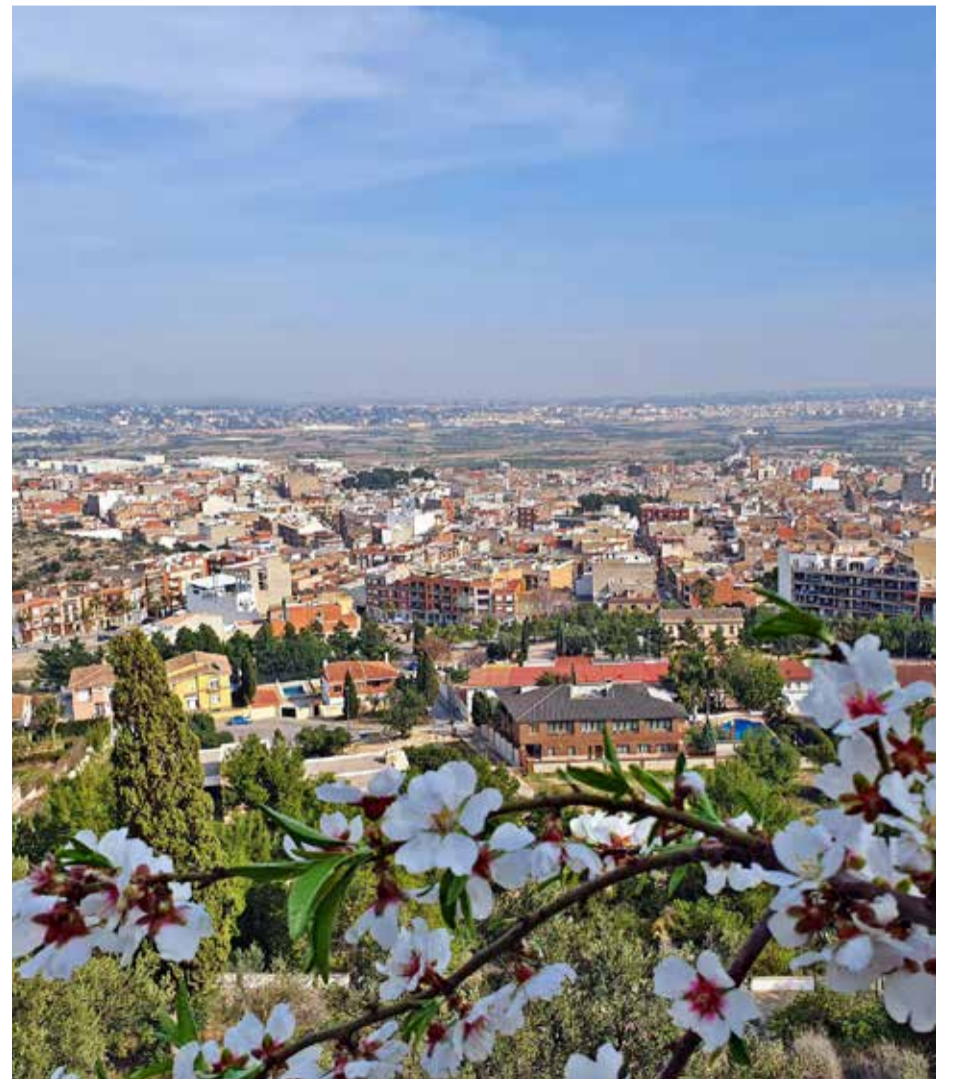


El poble de Benaguasil en primavera / EPDA

cara als fons que s'han establits per al període 2021-2027".

A més de la participació en la Rural Vision Week està previst sol·licitar la participació de Benaguasil en la EUGreenWeek, que es dedicarà a l'objectiu d'aspirar a la contaminació zero però tam-

bé tractarà altres iniciatives rellevants per al Pacte Verd Europeu, com les iniciatives climàtiques, la futura Estratègia sobre Substància Químiques, i iniciatives dedicades a l'energia, la indústria, la mobilitat, l'agricultura, la pesca, la salut i la biodiversitat.



El poble de Benaguasil en primavera / EPDA

LORIGUILLA

Reunión del concejal Manuel Cervera con la Confederación Hidrográfica / EPDA

Loriguilla exige mejoras en las infraestructuras a la CHJ

EL CONCEJAL MANUEL CERVERA HA DECLARADO QUE, TRAS VARIAS REUNIONES "MUY POCO FRUCTÍFERAS", ESTA POR FIN HA SIDO SATISFACTORIA, YA QUE SE HAN MOSTRADO RECEPTIVOS

REDACCIÓN | LORIGUILLA

El Ayuntamiento de Loriguilla, a través de la concejalía de Pueblo Viejo que dirige Manuel Cervera, ha mantenido una reunión con la Confederación Hidrográfica del Júcar, en la que se han realizado diferentes demandas sobre el terreno.

El consistorio ha argumentado que muchas de estas demandas están sobre la mesa desde hace años, concretamente desde 2016. Así pues, critican que, tras varios encuentros, la Confederación continúa sin aportar soluciones los problemas que denuncian.

El Ayuntamiento de Loriguilla ha reclamado la concesión de la Iglesia-Escuela para poder llevar a cabo actuaciones, así como la delimitación de las parcelas del municipio, que ocupan alrededor de 6.200 metros cuadrados de terreno propiedad del Ayuntamiento.

CESIÓN DE CASAS

Por otra parte, también se ha pedido que se tramite la cesión de las casas de los ingenieros que se encuentran en la presa y la adecuación de la zona de las Cruces. En la reunión, además del concejal, han estado presentes el pre-



Ha reclamado la concesión de la Iglesia-Escuela para poder llevar a cabo las actuaciones, así como la adecuación de la zona de las Cruces

sidente de la Confederación, Miguel Polo y el secretario general, Juan Torralba.

REUNIÓN FRUCTÍFERA

También han acudido el secretario y la arquitecta municipal. Manuel Cervera ha declarado que, tras varias reuniones "muy poco fructíferas, esta por fin ha sido satisfactoria, puesto que desde la Confederación se han mostrado muy receptivos".

Asimismo, ha agradecido a la organización "su atención y su compromiso, así como su preocupación por la documentación presentada por el Ayuntamiento de Loriguilla".

URBANISMO

El polígono industrial de Loriguilla / EPDA

El Ayuntamiento de Loriguilla invertirá 153.570 euros en la mejora de su polígono

EL ALCALDE, SERGIO ALFARO, INSISTE EN LA IMPORTANCIA DE ESTAS ACTUACIONES: "ES UN GRAN MOTOR PARA EL MUNICIPIO Y SU GENTE"

REDACCIÓN | LORIGUILLA

El Ayuntamiento de Loriguilla ha recibido una subvención de 126.956 euros por parte del IVACE para llevar a cabo un proyecto de mejora de su polígono industrial durante este año. En concreto, las actuaciones previstas son la instalación de medidas de seguridad y la dotación de medidas de eficiencia energética en la zona.

El Ayuntamiento, que solicitó una subvención mayor en vistas de un proyecto por importe de 153.570 euros, aportará la cantidad restante.

Una de las acciones que se llevará a cabo es la implantación de un sistema de tele gestión de la luminaria de la zona industrial, aprovechando que recientemente se han sustituido todas las farolas. De esta forma, el Ayuntamiento podrá regular la luz de las farolas y conocer cualquier tipo de incidencia en

el mismo momento que ocurra. Con esto, el Consistorio lograría una mayor eficiencia energética de su polígono y continuaría apostando por el compromiso con el medio ambiente.

SISTEMA DE VIGILANCIA

Por otra parte, se instalará un sistema de videovigilancia con cámaras de última tecnología distribuidas en diferentes puntos estratégicos del área industrial. Así, se aumentará la seguridad en la zona, puesto que hasta este momento el polígono solo se cuenta con medios humanos.

El alcalde Sergio Alfaro insiste en la importancia de estas actuaciones puesto que el polígono de Loriguilla es "un gran motor para el municipio y su gente". Defiende que la zona industrial se configura como importante motor económico y generador de empleo de la población".

**NOS
SOBRAN
LOS
MOTIVOS**



#ConsumeLocal
#RevitalizaTuPueblo
#ComercioSostenible
#Kilómetro0



DE AQUÍ
GRUPO

www.ElPeriodicodeAqui.com



TECNOLOGÍA

El municipio de Gátova apuesta por la digitalización

CONTABILIZARÁ EL DEPÓSITO DE AGUA MUNICIPAL Y EL TRÁNSITO

REDACCIÓN | GÁTOVA

Gátova está realizando pasos hacia la digitalización del municipio, ya que el Ayuntamiento ha puesto en marcha diferentes proyectos para facilitar las comunicaciones y sumarse a la era tecnológica.

Una de las primeras innovaciones que se implementaron fue el servicio de megafonía vía telegram, que aumentó las posibilidades de una megafonía mejorada con un mejor audio y un software de gestión más accesible. Así, cualquier persona conectada al servidor podía realizar mensajes de voz conectándose a la megafonía local.

En los últimos meses, Gátova ha estado trabajando para ofrecer un servicio de WIFI gratuito para todo el municipio, a raíz de las ayudas europeas. Como en todos los municipios, el presupuesto ha sido de 15 mil euros. “En Gátova hay doce puntos de conexión, que se extienden unos



Fotografía de las fuentes de Gátova / EPDA

100 metros alrededor”, cuenta Álex, uno de los encargados del proyecto.

Por otra parte, Manolo Martínez, alcalde del municipio, cuenta que se están intentando utilizar los avances en compilación de datos para planificar y mejorar el suministro del pueblo, con un “sistema de conteo de datos de la gestión del agua” y de conteo de vehículos. “El programa cuenta el nivel del agua, para ver si queda poca, porque

si el depósito se queda vacío el pueblo se puede quedar sin suministro”, cuenta Álex. También tiene en cuenta los niveles de humedad, temperatura ambiente y consumo eléctrico, ya que uno de sus objetivos es ahorrar energía.

Las cámaras, instaladas en el colegio de Gátova y en el puente, pretenden captar la velocidad y la afluencia del tránsito, para interpretar la concentración en ciertas calles del municipio.

TURISMO

Gátova quiere impulsar el turismo en el casco urbano

PREPARA UN CONCURSO DE BALCONES Y RINCONES DEL PUEBLO

REDACCIÓN | GÁTOVA

El municipio de Gátova ha decidido poner en valor su casco urbano con el objetivo de convertirse en un atractivo turístico, promoviendo el cuidado de las calles y la instalación de mejoras.

Así, se ha iluminado el puente de Gátova para resaltar su importancia dentro del pueblo: “Es una estructura que tiene un siglo”, recuerda el alcalde, Manolo Martínez.

Además, se ha impulsado una colaboración con los vecinos para que se adecúen y embellezcan las calles: “La gente que quiera que su calle se arregle que se pongan en contacto con el consistorio, y se propondrán las ideas, como la colocación de maceteros”, explica.

Las propuestas se pactarán entre el consistorio y los barrios, para estudiar su viabilidad, de cuyo mantenimiento se encargarán los vecinos.

Para impulsar esta iniciativa, se ha puesto en marcha



Cartel promocional del Ayuntamiento / EPDA

un concurso de balcones y rincones en el municipio, cuyas inscripciones estarán abiertas del 13 al 30 de abril. Gátova ha anunciado premios para los ganadores, que recibirán la visita del jurado

el 1 y 2 de mayo. “Con esta idea se pretende incentivar el turismo, no solo de naturaleza sino también del caso histórico, y que la gente venga al pueblo y vea que es agradable”, concluye Martínez.

NÀQUERA

Les autoritats de Nàquera reben les ‘medalles del Covid’

VALOREN L'ESFORÇ DELS TREBALLADORS DURANT EL CONFINAMENT

REDACCIÓN | NÀQUERA

El dia 5 d'abril diferents autoritats de Nàquera van rebre les ‘medalles del Coronavirus’, que valoraven l'esforç davant els mesos de l'Estat d'alarma per ajudar a la seguretat ciutadana i el benestar públic.

Aquestes medalles, que s'han atorgat als membres de Protecció Civil de Nàquera i al Cap de la Policia Local, tenen el distintiu ANAV de l'Associació Nacional de Protecció Civil.

A més a més, el consistori ha volgut agrair “la labor, disposició, lliurament i participació ràpida durant el confinament” als assistents socials, l'equip de Secretaria, els voluntaris de Càritas i altres treballadors municipals.



Reunió de les autoritats amb l'òrgan municipal / EPDA



L'alcalde amb els membres de seguretat / EPDA

NÀQUERA

Nàquera treballa per a recuperar l'ermita de San Francesc

EL ALCALDE IBÁÑEZ SE HA REUNITO CON EL VICARIO EPISCOPAL

REDACCIÓN | NÀQUERA

L'Ajuntament de Nàquera ha iniciat els tràmits per a poder recuperar l'ermita dedicada a Sant Francesc d'Assís després de la publicació per part del Govern d'una llista completa de matriculacions que va fer l'església i que des del propi consistori es desconeixia.

Segons el registre de la propietat de Massamagrell, la ermita està matriculada des de l'any 2010 a nom de l'Església i per això s'ha iniciat ja l'expedient de recuperació patrimonial perquè aquesta localització torne a ser de tot Nàquera. Això és pel fet que el primer registre de propietat del qual es té constància figura a nom de l'Ajuntament.

Les reunions per a tractar el tema s'han anat succeint



L'ermita de San Francesc a Nàquera / EPDA

entre els tècnics municipals d'urbanisme de l'Ajuntament i l'equip jurídic i així poder avançar amb pas ferm en la recuperació de l'ermita de Sant Francesc d'Assís.

“Posarem tot de la nostra part per a recuperar el patrimoni de tots els naquerans”, va remarcar el regidor de Patrimoni, Alejandro Ricart, so-

bre els tràmits ja iniciats per a retornar l'ermita inaugurada el 16 d'octubre de 1922 a l'Ajuntament. L'alcalde, Damián Ibáñez, ha mantingut conversacions amb el Vicari Episcopal Don Camilo Bardisa, per aportar els seus punts de vista, en les quals s'ha defensat la recuperació del patrimoni per part de Nàquera.

FIESTAS

San Antonio de Benagéber celebra el 8 de abril simbólicamente con una exposición

LA FESTIVIDAD CONMEMORA EL DÍA DE LA SEGREGACIÓN DEL MUNICIPIO RESPECTO DE PATERNA EN 1997

REDACCIÓN | SAN ANTONIO

Con motivo de la pandemia del Covid-19, este año San Antonio de Benagéber tampoco podrá celebrar los festejos por el 8 de abril, día en que se conmemora la segregación del municipio respecto de Paterna. Es por ello que desde la concejalía de Fiestas se ha apostado por celebrar esta festividad de manera simbólica, a través de una pequeña exposición de imágenes que se encuentra en los cubos de cristal de la Plaza del Ayuntamiento.

Así, las imágenes expuestas nos remiten a la historia de la localidad a través de varios hilos conductores: el momento de su fundación, en los años 50, con el éxodo de población procedente de Benagéber por la construcción del pantano; el proceso de segregación de Paterna, que tu-



Imágenes expuestas sobre la historia de San Antonio de Benagéber/ EPDA

vo su inicio en el año 1988 y que culminó con su aprobación el 8 de abril de 1997, así como el hermanamiento con la localidad de San Isidro de Benagéber, donde también migró buena parte de la población de Benagéber.



Las imágenes remiten al momento de la fundación de la localidad, el éxodo de los años 50 o el proceso de segregación de Paterna

La exposición recorre la vida de San Antonio de Benagéber desde de los "colonos" hasta los más de 8.800 habitantes que residen hoy en el municipio. Una muestra con la que la población puede conocer los orígenes de San Antonio y recordar a sus antepasados.

Pese a que en 2021 tampoco puedan celebrarse los festejos como siempre se ha hecho, con la tradicional paella gigante en la Plaza del Ayuntamiento, el Alcalde de San Antonio de Benagéber, Quique Santafosta, invita a la ciudadanía a "disfrutar de la muestra fotográfica respetando todas las medidas de seguridad" y manifiesta que, "el próximo año, con motivo del 25 aniversario del Día de la Segregación, esperamos poder celebrarlo juntos y por todo lo alto".

MEDIAMBIENT

ES CULTIVARÀ UN ARBRE PER CADA XIQUET NASCUT DURANT L'ANY

Benissanó planta arbres per crear el 'Bosc ciutadà'

REDACCIÓN | BENISSANÓ

Des del passat 21 de març Benissanó compta amb el seu Bosc dels Ciutadans, un espai que acollirà cada any la plantació del mateix nombre d'arbres que de xiquets i xiquetes nascuts a este municipi del Camp de Túria.

Les mares i pares de les 21 xiquetes i xiquets que assistiren amb els seus fills a l'acte inaugural, tingueren l'oportunitat de plantar "el seu arbre".

Un arbre, el qual podran cuidar i veure créixer al llarg de la seua vida i que ha passat a formar part d'aquest Bosc dels Ciutadans.

Aquesta iniciativa pretén ajudar a la plantació d'arbres dins el municipi, així com recordar els xiquets nascuts durant l'any.

El Bosc dels Ciutadans de Benissanó està presidit per dues escultures en ferro de l'artista local David Garrido, i que consisteixen en dos arbres, on en les seues fulles, estan escrits els noms de tots els



Imatge del solar on estarà el 'Bosc ciutadà'/ EPDA

xiquets i xiquetes nascuts en 2019 i 2020 al municipi.

El projecte, coordinat des de la regidoria de Medi Ambient de l'Ajuntament de Benissanó, es portà a cap al Parc del Pou, i ha tingut una excepcional acollida per part dels veïns de Benissanó. Al respecte, la regidora de l'àrea, Marisol Ferrando, ens ha comentat que "este projecte, que

ara encetem, pretén educar i conscienciar als nouvinguts, i a les seues famílies, en la importància pel respecte al medi ambient i la importància que té l'educació en valors cap a tot allò que representa el medi natural, perquè la societat siga cada volta millor". Aquesta iniciativa es repetirà cada any en les mateixes dates per fer més gran el bosc.

BENISSANÓ

Èxit de l'exposició d'artesanía valenciana

S'HAN POGUT VEURE MÉS DE 40 EXPOSITORS DE MATERIALS DEL TERRITORI

REDACCIÓN | BENISSANÓ

Durant el mes que ha estat oberta esta exposició d'indumentària i artesanía valenciana al Castell de Benissanó, totes i cadascuna de les visites programades han estat exhaurides per la gran quantitat de visitants que s'han acostat a gaudir d'esta exposició.

A l'exposició, organitzada per la regidoria de Patrimoni de l'Ajuntament de Benissanó, junt amb l'Associació de Comerç d'Indumentària Valenciana (ASCIVA), s'han pogut veure més de quaranta expositors d'una gran qualitat, tant pel que respecta als materials en què estan confeccionats, com pel que respecta al seu valor patrimonial en la indumentària i artesanía valenciana. Irene María Sancho, presidenta d'ASCIVA, ha destacat que, "ens ompli d'esperança i d'il·lusió poder portar endavant esta exposició davant els moments



Cartell de l'acte / EPDA

tan durs que estem passant en este gremi. La presidenta d'ASCIVA també ha tingut paraules d'agraïment cap a l'Ajuntament de Benissanó per la predisposició i les facilitats que en tot moment els han oferit per a portar endavant este esdeveniment cultural.

Per la seua part el regidor de Patrimoni, Rafa Navarro, ha mostrat la seua satisfacció per l'èxit de l'exposició, "molt satisfet de l'enorme acollida que ha tingut l'esdeveniment". Una manera d'exposar la importància de la creació autòctona.

BENISSANÓ



La tia Conxeta / EPDA

La tia Conxeta complix 100 anys

REDACCIÓN | BENISSANÓ

Conxeta Jorge Castellano, "la tia Conxeta", veïna de Benissanó, acaba de celebrar els seus 100 anys, plètora de salut i amb multitud de records i anècdotes que compartir al llarg d'un segle de vida. L'Ajuntament ha volgut reconeixer la seua vida al poble.

VISITA DE L'ALCALDESA

A l'homenatge de la tia Conxeta assistí l'alcaldesa de Benissanó Amparo Navarro per tal de felicitar-la en nom de tota la Corporació Municipal i de tots els veïns del poble.

Per una altra banda, la diputada autonòmica i secretària general dels socialistes valencians, Mercedes Caballero, també s'acostà fins al domicili de la veterana militant i presidenta dels socialistes de Benissanó, per a transmetre la seua admiració i felicitar-la pel aniversari.

MEMORIA HISTÓRICA

Llíria impulsa la recuperación de la Memoria Histórica

■ REDACCIÓN | LLÍRIA

El Ayuntamiento de Lliria en su compromiso de recuperación de la Memoria Histórica, como ejercicio de responsabilidad democrática, está trabajando en diversas iniciativas para dignificar a las víctimas de la Guerra Civil y la Dictadura y reparar públicamente la memoria de las personas desaparecidas, así como la puesta en valor y difusión del patrimonio de la época", destaca el alcalde Manolo Civera.

Desde el consistorio se está llevando a cabo diferentes proyectos, como la geolocalización y posterior exhumación de fosas en el cementerio municipal, así como la recuperación del refugio de la Guerra Civil aparecido en el colegio Sant Vicent.

El Ayuntamiento inició, el pasado 1 de marzo, los trabajos de localización con georradar de fosas comunes en el cementerio de Lliria. Este proyecto, encabezado por el Área de Memoria Histórica del Consistorio y la Agrupación de familiares y víctimas del franquismo 'Cementerio de Lliria', cuenta con una subvención de 10.000 euros de la Federación Española de Municipios y Provincias (FEMP).

Se tiene constancia de que, en las fosas de tierra, se encuentran los restos de hasta 248 personas asesinadas: 114 de ellas fallecidas en el Hospital Militar, otras 21 en la pri-

sión comarcal del Remei y 113 ejecutadas de forma sumaria. Estas labores de geolocalización son la primera fase de un proyecto que tiene, como finalidad, la exhumación y dignificación de la memoria de todas las víctimas y sus familias.

RECUPERACIÓN

Otra de las actuaciones que el consistorio pretende impulsar es la recuperación del refugio de la Guerra Civil del CEIP Sant Vicent, para convertirlo en un elemento patrimonial visitable. En las obras de reforma del centro apareció, además, un nuevo acceso a sus túneles.

El equipo de seguimiento arqueológico de la obra ha indicado el gran estado de conservación de su estructura, que tiene una profundidad de entre 6 y 10 metros y que recorre, de forma subterránea, los dos edificios que forman el colegio.

La finalidad de este proceso de recuperación patrimonial es incorporar este refugio al itinerario de vestigios de Memoria Histórica, como el aeródromo de Carrases, el polvorín de les Travesses, o las distintas trincheras y refugios que hay a lo largo de todo el casco urbano y del término municipal de Lliria.

El Ayuntamiento ha dado a conocer estas iniciativas en la última sesión del ciclo de charlas 'Aula de Ciudadanía', celebrada el pasado 29 de marzo con motivo del Día de recuerdo y homenaje a las víctimas de la Guerra Civil y la dictadura en la Comunidad Valenciana, y que está disponible en el canal municipal de YouTube.



Recuperación del refugio de la Guerra civil / EPDA

LLÍRIA

El Día de la Mare té premi amb la Federació de Comerç

■ FEDERACIÓ | LLÍRIA

La Federació del Comerç de Lliria, amb el suport de la Regidoria de Foment Econòmic del M.I. Ajuntament de Lliria, ha preparat una campanya del dia de la mare per recordar aquest any tan diferent amb tants dies sense l'abraç i el bes de la mare. S'aproxima del Dia de la Mare, per això en les botigues podràs trobar el millor regal per a aquest dia tan especial. Si compres als comerços associats, po-

dràs participar en un sorteig de vales que serveixen per a moda, estètica i perruqueria, hostaleria, targetes de compra i altres contribucions al comerç del municipi, per al 3 de maig.

L'objectiu és "fer de Lliria una ciutat viva" incentivant la compra en el municipi, sobretot en temps tan complexos com els que estem vivint.

Ompli el teu miquel i deposita'l a les urnes ubicades al Mercat Municipal i a Caixa Popular. Sort!

sorteig

dilluns **3** de Maig
a les **13.00h**
en el **Mercat Municipal**

Se sortegen:

- Un vale per a hostaleria
- Un vale per a roba i calçat
- Un vale per a perruqueria i estètica
- Quatre vales de 30€

MAMÀ

FELIÇ DIA DE LA MARE

Nou Gremial.com

QR ANDROID

QR IOS

Federació del Comerç de Lliria

Aconseguix els miquels amb les teues compres en els comerços associats.

Les urnes estaran ubicades a Caixa Popular i al Mercat Municipal.

FEDERACIÓ DEL COMERÇ DE LLÍRIA

Unió Gremial
Federació de Gremis i Associacions del Camp de Túria

Ajuntament de Lliria

Ciutat de la Música

GENERALITAT VALENCIANA
Conselleria d'Economia Sostenible, Sector Productiu, Comerç i Treball

CASINOS

El alcalde de Casinos mete a su marido en el Ayuntamiento a buscar subvenciones

■ MIGUEL NAVARRÉ RESPONDE AL PP EN UN PLENO QUE ES MUY ÚTIL PARA EL MUNICIPIO PORQUE ES "ECONOMISTA Y ME HACE MUCHA COMPAÑÍA"

■ REDACCIÓN | CASINOS

El alcalde de Casinos, Miguel Navarré, tiene en su marido, Johan Añez, uno de sus principales apoyos, pero no solo en la vida, sino también en su faceta como primer municipio de esta localidad del Camp de Túria.

Añez ha frecuentado el ayuntamiento, revisando documentación municipal, lo que levantó comentarios entre algunos vecinos de la población, un hecho que llegó al pleno municipal de diciembre, donde la portavoz del PP, María José Just, preguntó al respecto, una vez que ella mismo lo vio en el ayuntamiento como si se tratara de un empleado más. La respuesta del alcalde llegó en el apartado de 'ruegos y preguntas': "Me ayuda en el tema de la búsqueda de subvenciones y me hace mucha



Imagen del pleno municipal de diciembre. A la derecha, el alcalde, Miguel Navarré. / EPDA

compañía, es mi marido", respondió.

Todo comenzó con las preguntas de Just públicamente respecto a la "función que tiene el señor Añez en el Ayuntamiento", a lo que el alcalde respondió inicialmente que "no es asesor, sólo me

acompaña", a lo que Just insistió sobre el hecho de que esté habitualmente en la sede municipal "revisando expedientes" y con acceso a información que otros vecinos de la localidad no tienen. "Es licenciado en Económicas y le digo 'fotocópame esto', mi-

ra este expediente", respondió Navarré a Just. "Es que la gente nos pregunta qué hace todos los días en el ayuntamiento el marido del alcalde, viendo documentos", añadió Just, a lo que Navarré respondió que "no tiene acceso a documentos del Ayuntamiento.



Se dedica al tema de las subvenciones, me ayuda a buscar subvenciones y si hay que imprimir cosas".

EXPEDIENTES

"Para eso están los técnicos del Ayuntamiento, Laura, la ADL, para gestionar subven-

ciones", siguió señalando la portavoz del PP, María José Just. Y ahí es cuando Miguel Navarré aludió al hecho de que "él me ayuda con la subvenciones y me hace mucha compañía, es mi marido", recordó. A renglón seguido, enfadado, Navarré señaló que "hay expedientes urbanísticos del 2012 al 2018 sin resolver y no es lógico que me coma yo el mondongo", a lo que Just respondió que "no tiene nada que ver esto con la consulta que le he hecho".

A preguntas de El Periódico de Aquí, Just ha señalado que "algunos vecinos me habían dicho que veían mucho a esta persona por el ayuntamiento y cuando un día yo misma lo vi en el despacho y bajó a la oficina técnica a preguntar, fue cuando decidí preguntar en el pleno", ha explicado.

MARINES

Entra en fase final la reparación de la piscina municipal

■ LA REFORMA SE ESTÁ EJECUTANDO GRACIAS A LAS AYUDAS CONCECIDAS POR LA DIPUTACIÓN PARA INSTALACIONES DEPORTIVAS

■ REDACCIÓN | MARINES

El Ayuntamiento de Marines está terminando las obras de remodelación de la piscina municipal. La empresa adjudicataria de la obra Vicente Subiela S.L. está ya concluyendo las obras de mejora.

La reforma se está ejecutando gracias a las ayudas concedidas por la Diputación de Valencia dentro de los programas destinados a la realización de inversiones financieramente sostenibles en instalaciones deportivas municipales 2018 para municipios de menos de 5.000 habitantes de la provincia de Valencia (60.000€) y gracias al Plan de Inversiones 2020-2021 (39.741,24€). El resto del presupuesto corre a cargo de fondos propios del Ayuntamiento de Marines (70.000 €). En total, las mejoras han supuesto una inversión en el municipio de más de 170.000

euros, casi 100.000€ a cargo de la Diputación y el resto de fondos propios del ayuntamiento.

Los trabajos han consistido en disminuir el volumen de la piscina pasando de una profundidad máxima de 2.10m y

mínima de 1.40m, a una profundidad máxima de 1,80 m y mínima de 0.90m.

Con esto se generará una superficie apta para actividades de deporte, gimnasia, acuagym... Actividades más demandadas por una parte



Imagen de las obras y la remodelación dentro de la piscina municipal de Marines / EPDA

de las personas usuarias. Asimismo la reducción de aproximadamente un 24% del volumen supondrá un ahorro tanto energético como en productos.

Se completa así la adecuación y mejora de toda la instalación acuática municipal. "Este verano podremos disfrutar de unas instalaciones preparadas para el disfrute de toda la población de Marines. Además, nuestra piscina

es una de las más demandadas de la comarca. Con estas nuevas actuaciones ofreceremos un mejor servicio", ha explicado la alcaldesa de Marines, Lola Celda.

También se ha impermeabilizado el vaso sustituyendo todo el revestimiento existente y se ha saneado todo el perímetro construyendo un sistema desbordante que permitirá renovar la misma agua de la piscina gracias al nuevo sistema de depuración. Del

mismo modo, se renueva toda la instalación hidráulica y se instalan los impulsores y sumideros necesarios integrados en el vaso.

Las obras también han mejorado la accesibilidad tanto exterior como de acceso al vaso para convertir a la piscina municipal de Marines en una piscina para todas las personas. En este sentido los pavimentos exteriores se han renovado y se han construido nuevas duchas.



MARINES

“Marines es un lugar especial para vivir, un pueblo integrador”

EL PERIÓDICO DE AQUÍ INICIA UNA SERIE DE REPORTAJES EN LA QUE SE ACOMPAÑA A LA ALCALDESA O AL ALCALDE EXPLICANDO CADA RINCÓN DE SU MUNICIPIO Y SU HISTORIA

■ P. VALENCIANO | MARINES

Marines es “un pequeño pueblo del Camp de Túria, un pueblo trasladado por una catástrofe que todos los valencianos recordamos, la riada de 1957. No, no sufrimos una inundación, sino que la montaña crujió y las piedras cayeron por el vallejo, cobrándose la vida de seis personas”. Con este relato, la alcaldesa, Lola Celda, comienza un recorrido por esta localidad, a petición de El Periódico de Aquí, tras un paseo informal por las calles de la localidad. Marines, un municipio con una extraordinaria calidad de vida, casas de máximo dos plantas -a excepción de ‘La Finca’-, con una característica peculiar: el jardín frontal de cada vivienda, del que se encargan los propios vecinos. Este es el inicio de un recorrido por los pueblos y ciudades del Camp de Túria, una iniciativa que comenzó como algo informal a raíz de la invitación de la alcaldesa por conocer mejor Marines y que se va a trasladar al resto de localidades de la mano de los alcaldes y alcaldesas que así lo deseen. Comenzamos ‘Paseando por Marines con Lola Celda’.

PARQUE MONUMENTAL

El enorme parque municipal de 15.000 metros cuadrados, con animales incluidos; l’Escoleta; el Centro Social Francisco J. Jerez Martínez, la antigua casa de maestros -hoy centro de mayores-, la antigua cámara agraria,... El paseo por Marines permite descubrir un municipio con calidad de vida, rodeado de naturaleza, con la montaña al fondo, muchas plantas y árboles.

“Las autoridades declararon el pueblo no apto para vivir, y desde ese preciso instante se buscó el mejor emplazamiento para Marines. No fue fácil, estoy segura y después de muchas

gestiones, y no pocos intereses como era normal en la época, Marines se trasladó al denominado llano de chapín, donde se ubicaba la masía La Maymona, y la Masía del Capellà, término municipal de Lliria”, prosigue Lola Celda mientras tomamos un café con leche en un horno de la localidad.

EL NACIMIENTO DEL PUEBLO

“En 1960 se procede a la construcción de todo un pueblo, a través del Instituto Nacional de Colonización y dentro del Plan Badajoz. Las casas de labranza y obreros son grandes y espaciosas y al pueblo se le dota de edificios públicos que mejoren las relaciones sociales, teatro de verano e invierno, hogar rural femenino, hogar rural masculino, casa para el secretario y maestros, iglesia y casa parroquial, casa del médico”, continúa.

“Los jardines públicos frente a cada vivienda, cuidados por cada vecino, la todavía buena costumbre de cuidar y asear las fachadas de cada vecino como una prolongación de su misma casa, hacen de Marines un lugar especial para vivir. Marines es un pueblo integrador y conciliador, consciente de lo que significaba el abandonar la tierra en que nació; por ello en 1974 acogió a parte de los vecinos del antiguo Domeño que solicitaron incorporarse a Marines después de la construcción del pantano de Loriguilla y su inmediato traslado. Desde entonces los marinenses y domeñeros viven juntos en este gran pueblo”, continúa su relato la alcaldesa de Marines, mientras paseamos por la localidad bajo una capa de lluvia fina.

“Un solo pueblo que ha ido avanzando y mejorando sin perder sus costumbres de pueblo, los antiguos edificios públicos se han transformado para



Varias imágenes del pueblo de Marines, en el recorrido junto a su alcaldesa. / FOTOS PERE VALENCIANO



Nos hemos mantenido firmes ante un urbanismo voraz y depredador de los últimos años”

acoger el actual Centro Social Francisco J. Jerez Martínez, donde se realizan actividades culturales y sociales: asociaciones, talleres EPA, radio local, centro juvenil, juzgado de paz.. En las antiguas casas de maestros, hoy el centro de los mayores dispo-

ne también de 8 pisos tutelados para garantizar la vivienda de nuestros mayores. La antigua cámara agraria acoge al centro de la mujer, sala multiusos y almacenes municipales.

El hogar rural femenino es el actual centro médico, y en los jardines anexos se construyó la agencia de lectura municipal. El antiguo hogar rural masculino se rehabilitó con obras de mejora para poner en marcha la escuela infantil en el curso 2020, así como la creación de un parque municipal de más de 15.000 metros cuadrados”. Llegados a estos dos puntos, se observa un entorno privilegiado y la alcaldesa muestra en su cara una gran satisfacción, especialmente por la escuela infantil. “Es nuestro presente y

nuestro futuro”, señala, antes de explicar que se está acometiendo una adecuación de sus instalaciones.

“Durante más de 50 años se ha realizado un gran trabajo por mantener nuestro pueblo con la misma calidad de vida con la que tuvieron nuestros padres y abuelos cuando llegaron a este nuevo emplazamiento.

Nos hemos mantenido firmes ante un modelo urbanístico voraz y depredador de los últimos años.

Mantener el ordenamiento urbanístico ha sido gracias a unas Normas Subsidiarias conservacionistas y protectoras que ha marcado nuestro crecimiento sostenible, así como una fuerte decisión política”, prosigue.

“Somos unos de los pocos pueblos construidos por el Instituto Nacional de Colonización, después IRYDA, que se conservan fiel al proyecto original. Aunque la superficie de las antiguas viviendas de casi 300 metros cuadrados es imposible de mantener en la actualidad, sí que intentamos que la estructura principal de la tipología de viviendas se mantenga”, señala. Respecto al urbanismo del futuro, “actualmente estamos redactando el Plan General de Ordenación Urbana, donde se intenta proteger el casco antiguo y se prevé ampliar el suelo urbano de una forma sostenible y de acorde a las construcciones actuales: dos plantas, fachadas blancas, tejado en teja roja, jardines etcétera”.

INFRAESTRUCTURAS

Olocau planifica construir una depuradora de agua

■ TAMBIÉN SE VAN A INSTALAR COLECTORES DE AGUA JUNTO A BÉTERA, SERRA Y LA POBLA, CON EL FIN DE DEFENDER LOS INTERESES MEDIOAMBIENTALES

■ REDACCIÓN | OLOCAU

El alcalde del Ayuntamiento de Olocau, Antonio Roper, junto con los equipos de gobierno y/o técnicos de Bétera, Serra y La Pobla de Vallbona se han reunido con la EPSAR (Entidad responsable del saneamiento de aguas), para trabajar en el proyecto que consiste en la planificación y construcción de una depuradora y colectores de aguas residuales, con el fin de defender los intereses medioambientales y reducir la contaminación en nuestro término.

REUNIÓN CON VECINOS

Tal y como está previsto, en mayo se convocará una reunión a los vecinos de Olocau de (Pedralvilla) y de los citados pueblos anteriormente. Esta reunión se celebrará en el campo de fútbol de Pedralvilla y asistirá la Confe-

deración Hidrográfica y representantes de EPSAR, para informarles acerca de los detalles de ejecución de este proyecto.

En los próximos meses se redactará el proyecto de construcción, se iniciarán los trámites administrativos y se

iniciará la compra de los terrenos.

Con este proyecto se pretende dar respuesta al escenario medioambiental actual, y que los municipios cuenten con la proximidad de los servicios de colectores y depuradoras de agua.



Tras la reunión de la planificación / EPDA

TECNOLOGÍA

Vilamarxant lanza un canal de meteorología en redes

■ TENDRÁ UN PERFIL EN FACEBOOK Y TWITTER PARA QUE LOS VEINOS ACCEDAN

■ REDACCIÓN | VILAMARXANT

El Ayuntamiento de Vilamarxant ha lanzado un nuevo servicio de meteorología para que la ciudadanía conozca de primera mano la información más importante para nuestro pueblo a través de nuevos perfiles oficiales en redes sociales.

El nuevo canal de comunicación tendrá un perfil tanto en Facebook como en Instagram (@vilamarxantmeteo) para que tanto los vecinos como los visitantes sigan la información en tiempo real a través de redes sociales.

DE PRIMERA MANO

"Vilamarxant es un municipio con una amplia tradición agrícola y, en consecuencia, el pueblo siempre ha mirado con interés los diferentes episodios meteorológicos que se han dado en nuestro pueblo", ha explicado Xavier Jorge, concejal de Co-

municación de Vilamarxant. El regidor, además, ha querido invitar a la ciudadanía a que siga los nuevos canales de información meteorológica: "Queremos que estos nuevos perfiles oficiales en redes sociales sirvan para que nuestros vecinos conozcan de primera mano todo lo que pasa en nuestro pueblo, gracias a

la información procedente de canales especializados y oficiales". "Queremos agradecer también la colaboración de personas voluntarias de Vilamarxant que colaborarán activamente en estos perfiles sociales y que darán la información meteorológica de gran utilidad para todos", ha finalizado Jorge.



Cartel de promoción del servicio / EPDA

OLOCAU

El Ayuntamiento recupera los banales perdidos con el proyecto 'ElsPuntals'

■ EL PROYECTO CUENTA CON EL APOYO DE LA GENERALITAT VALENCIANA

■ REDACCIÓN | OLOCAU

El Ayuntamiento de Olocau está ya inmerso en la preparación y puesta en marcha del proyecto 'ElsPuntals'. Hace unos días, el alcalde de la localidad, Antonio Roper, junto con el concejal de Urbanismo y Medioambiente y el Ingeniero Técnico Forestal del Ayuntamiento, recibieron al Director General de Prevención de Incendios Forestales Diego Marín Fabra

El proyecto 'ElsPuntals' consiste en la recuperación de antiguos banales perdidos en zonas accesibles del monte y fomenta la agricultura mediterránea de árboles tales como el olivo, el algarrobo y el almendro.

El proyecto no solo persigue este objetivo, sino que también la restauración de los muros de piedra de estos banales, que realizan una función hidrológica importante que evita la erosión de las zonas de vaguadas y laderas con pendientes pronunciadas.

6

El objetivo es hacer esta iniciativa extensiva a todos los municipios de la Comunitat

"Con proyectos como estos seguimos apostando en Olocau por el medioambiente. Protegemos el entorno y además ayudamos a protegerlo", ha explicado el máximo responsable político del municipio.

Gracias a esta iniciativa, se realizará una labor de prevención natural de incendios al despejar estas zonas de masa forestal silvestre a la vez que se protege nuestro medioambiente.

POR UNANIMIDAD

El proyecto, aprobado por el Consejo Agrario Municipal y por unanimidad en las



Reunión para la planificación de 'ElsPuntals' / EPDA

Cortes Valencianas por todos los grupos políticos como un (PNL), cuenta con el apoyo de la Generalitat Valenciana a través de la Conselleria de Agricultura, Desarrollo Rural, Emergencia Climática y Transición Ecológica.

Durante el 2021 se creará una comisión de trabajo para la puesta en marcha de este proyecto en el año 2022, con el objetivo es que la iniciativa sea extensiva a todos los municipios de la Comunitat Valenciana.

OLOCAU

Reunión para la organización de las obras / EPDA

En un mes comienzan las obras del nuevo colegio de Olocau

■ REDACCIÓN | OLOCAU

El alcalde de Olocau, Antonio Roper, ha firmado esta mañana el contrato de construcción del CEIP Alt Carraixet (Verge del Roser).

La empresa Diseño y Objetivos de Construcción S.L. se encargará de desarrollar las obras.

Un colegio que cuenta con un presupuesto de 3.562.337 euros; una cantidad que se alcanza por los 2.944.080,65 euros de las obras más los

618.256,94 euros en concepto de IVA.

"Ha sido emocionante poder firmar el contrato que inicia la cuenta atrás para el nuevo colegio de Olocau", ha explicado el máximo responsable político del municipio.

"Después de más de diez años luchando codo a codo con padres, madres, profesores, cuerpo docente y concejales y concejalas del Ayuntamiento, por fin hoy podemos anunciar esta importante noticia", ha añadido Roper.

CAMP DE TÚRIA

De Casinos a Bejís. Rutas por el interior

LA NIEVE DEL "VENTISQUERO"

■ J.S. MURGUI | C.TÚRIA

Bejís es ese antiguo núcleo de población que pertenece a la provincia de Castellón, justo en las estribaciones de la Sierra de Jabalambre. Es como una ciudad encantada en el centro de una montaña entre valles, aldeas y Castillo.

Por la carretera CV-35 una vez pasas por el entrañable pueblo de Alcublas, llegando a la Balsa, encuentras el cruce en dirección a Sacañet-Canales. Los almendros ya perdieron las blancas hojas de la flor, y el verde esmeralda es el adorno perfecto que cubre la seca leña del troco de los almendros. La naturaleza, la primavera, dan el color oportuno al paso del tiempo.

Es domingo y empieza verse nieve en las cunetas, me adentro por la carretera siguiendo la ruta que me acerca hasta la cima de la Bellida, donde todas las montañas están cubiertas de nieve. Mil doscientos sesenta y cinco metros de altura coronan ese impresionante puerto, que hoy aparece nevado a la vista de todos.

POZOS DE NIEVE

Por un camino de tierra, voy subiendo un poco más alto, para ver los "ventisqueros" y las "neveras", es decir la mayor concentración de Pozos de nieve del Mediterráneo. La palabra ventisquero, ya le da el protagonismo adecuado al viento en las épocas de invierno que hacía posible que los hombres, mujeres y niños de aquella época pasada, trabajaran ama-

sando la nieve en esos pozos de piedra, para en épocas de verano, llevarla por la noche en carros hasta Valencia, para aplicarla con fines comerciales que abarcaban desde la medicina, pasando por la hostelería y otras necesidades del momento.

DEPÓSITOS

Era la forma de ganarse el pan los vecinos de aquellas rudas y frescas tierras. Son cincuenta y tres los depósitos distribuidos por el cerro de la Bellida. Estos Ventisqueros se sitúan entre los 1.210 m y 1.330 m de altitud.

Posiblemente sea una de las pocas concentraciones pétreas, tan antiguas, necesarias para la conservación de nieve en la proximidad de nuestros pueblos. Son rincones ocultos diseminados en lo alto de la montaña, que hoy aparecían radiantes y luminosos al cumplir el objetivo para el que fueron creados: almacenar nieve.

VENTISQUEROS

Los Ventisqueros tienen su nombre, que va ligado a la propiedad del constructor, del lugar que ocupan, o de detalles que permitían su identificación y los definían: Ventisquero de los Frailes, uno de los que mejor se conserva, y que tiene su nombre por los frailes de la Cartuja de Porta - Coeli, o de los de Val de Crist. Ventisquero del Tío Bartolomé, Ventisquero del Tío Cabrero, Ventisquero del Tío Bodegas, Ventisquero de las Ombrias, Ventisqueros del



Nieve en Bellida durante estas últimas semanas / JOSÉ SALVADOR MURGUI



Campanario de Bejís / J.S. MURGUI

Navajo, Ventisquero del Pino, Ventisquero de las Dos Puertas, y Ventisquero Royo.

Esta historia de los Pozos de nieve, iba ligada a la subasta de arriendos y a las inclemencias del tiempo. Hay verdaderas historias que nos hablan de luchas, de trabajo,

de adversidades para que no se helaran las personas cuando el viento helado se hacía insostenible, buscando la forma adecuada para no entrar en hipotermia. Hasta incluso la muerte llegó a pasar factura a un padre y un hijo, que discutiendo por los pre-

cios, los transportes y las ganancias, según cuentan los más viejos del lugar, fue herido el padre a manos del hijo, encontrado la muerte en tan trágico momento.

BEJÍS

Siguiendo el camino, pasando por la Masía de Pérez, El Collado, grandes construcciones en ruinas, llegamos hasta un pequeño lavadero escondido en una abierta curva, que se ve adornada por la cumbre pedregosa de altas montañas, una pequeña fuente que mana cantarina, y la cisterna de ordenadas piedras claras que guarda las frescas aguas almacenadas.

Hasta allí llegaban andando las mujeres, cargadas con la ropa y ajueres, desde los diferentes puntos vecinos. A lo lejos y en lo alto se ve la urbe de Bejís, entre aldeas, caminos y sendas que te conducen al destino marcado.

Te reciben desde los alto, las murallas del Castillo Romano, que algunas de sus piedras reposan en el Museo, piedras que nos hablan de los Dioses Manes, de Cornelia Marcela, de Lucio Antonio Plácido, o de Lucio Antonio Blastino, que murió a los 70 años... piedras funerarias que formaron parte de este entorno petrificado que desde lejos se vislumbra.

Pasando por el arco de piedra, veo en su centro, en la parte más elevada, al igual que también se ve, en la fachada de la Iglesia, una cruz de Calatrava junto a dos Blasones, labrados en piedra.

Quedan más caminos abiertos donde marchar: la fuente de los Clóticos, Las Masías de Arteas de Abajo, Arteas de Arriba, Los Pérez, Ríos Arriba, Las Ventas, el Río Palancia, y todas las bondades que nos ofrecen estas rutas de interior.



DE AQUÍ

EL PERIÓDICO

líderes en prensa local y comarcal

elperiodicodeaqui.com



- PALANCIA / MIJARÉS
- CAMP DE MORVEDRE
- CAMP DE TÚRIA LA SERRANÍA
- LA PLANA DE UTIEL REQUENA
- L'HORTA NORD
- VALÈNCIA
- LA RIBERA ALTA I LA RIBERA BAIXA
- L'HORTA SUD

● Ediciones en papel

● Ediciones en PDF

MEDIO AMBIENTE



Un momento de la videoconferencia celebrada entre los miembros de la Mancomunidad Tierra del Vino y del Consorcio Valencia Interior. / EPDA

■ DURANTE ESTA RONDA DE ENCUENTROS VIRTUALES EL CVI PRETENDE ACERCARSE A LOS MUNICIPIOS Y EXPLICAR LOS PROYECTOS DE ESTE AÑO

El CVI se reúne con la Mancomunidad Tierra del Vino para tratar la gestión de residuos

■ REDACCIÓN | CAUDETE

El Consorcio Valencia Interior (CVI) ha iniciado una ronda de reuniones con los representantes de los municipios de las seis mancomunidades que integran el CVI para tratar las cuestiones relacionadas con la gestión de residuos. El presidente del

ente supramunicipal y alcalde de Riba-Roja de Túria, Robert Raga, y el gerente Ángel Rodríguez, han puesto en el centro de la hoja de ruta los nuevos proyectos medioambientales y los puntos más importantes que se tratarán durante la próxima asamblea a celebrar este mes de abril.

Con ello, el CVI pretende acercarse a los municipios en un ejercicio de transparencia, donde se ha adelantado a los asistentes los principales puntos que van a tratarse en la asamblea, los programas que se van a desarrollar con las subvenciones que se han solicitado, los nuevos

proyectos que se van a poner en marcha y determinados aspectos relativos a la gestión de los residuos. Además, se ha aprovechado estos encuentros virtuales para explicarles la nueva herramienta mediante la cual se van a celebrar las asambleas a partir de ahora, cumpliendo to-

das las medidas de seguridad anti COVID y de manera que puedan conectarse los representantes de los 61 municipios desde cualquier punto sin tener que desplazarse.

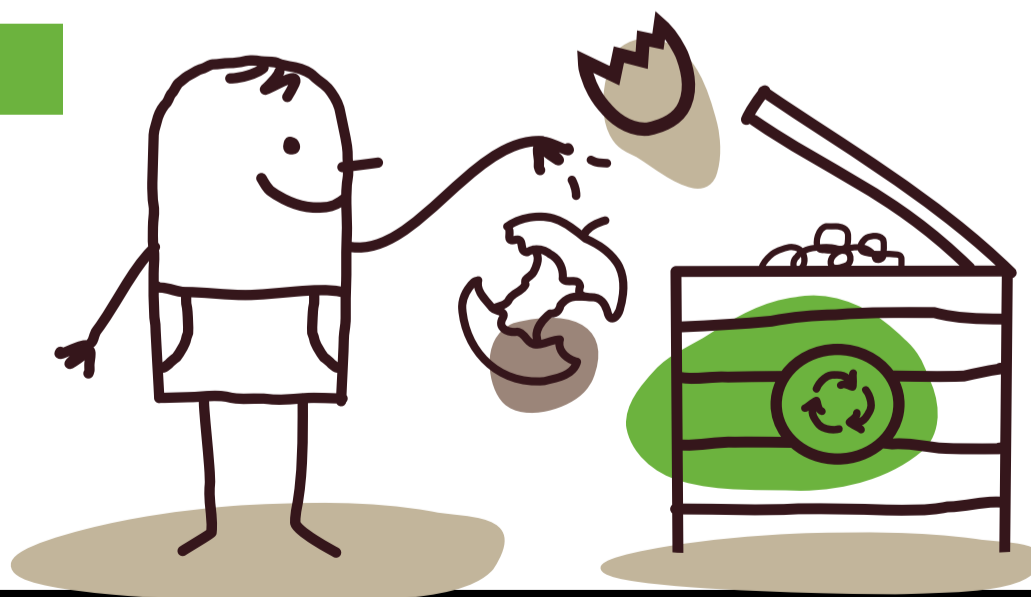
REUNIONES PREVIAS

El Consorcio se ha reunido ya con los miembros de las man-

comunidades de La Hoya de Buñol- Chiva, la Mancomunidad del Interior Tierra del Vino y Camp de Túria. Hoy le toca el turno al Rincón de Ademuz y la semana que viene está prevista la reunión con la Mancomunidad de La Serranía y con los municipios de la Mancomunidad del Alto Túria.

¿Te gustaría tener un compostador en el jardín de tu casa?

El Consorcio Valencia Interior te lo pone fácil



INFÓRMATE

compostaje@consorciovalenciainterior.es

consorcio
valencia
interior

En Pasqua
descansa, desconnecta, respira...
però recorda: mascareta, distància física,
llavada de mans i, sobretot, millor a l'aire
lliure cuidant la natura.



Per una
#PasquaSegura

Mesures COVID-19

