

► **INFRAESTRUCTURAS MUNICIPALES:** Benaguasil solicita la cesión de dos parcelas para crear aparcamientos ► **pág 8**

► **CASOS DE CORONAVIRUS:** Comencen a ralentizar-se els casos de Covid-19 en el Camp de Túria . ► **pág 4**

EL PERIÓDICO DE AQUÍ

LA VOZ DE NUESTROS PUEBLOS, CIUDADES Y COMARCAS

ElPeriodicodeAqui.com

*Camp de
Túria*

Nº 83 · Año VII
Agosto de 2021

2010-2020

1Q

ANIVERSARIO
DE AQUÍ
GRUPO

"EN LA VIDA NO HAY VERDAD, SOLO HAY PERCEPCIÓN". **GUSTAVE FLAUBERT**

ESPORTS

El veí de Serra Héctor Català lluitarà per la medalla als Jocs Paralímpics de Tòquio 2021

FESTES



Els municipis del Camp de Túria es reinventen per a celebrar les festes davant l'augment de casos ► P22

Tanatori Funeraria Alcocer Prats
Servici **PERMANENT**
656 874 646
TANATORI DE LLÍRIA
Ens ocupem de tot personalment

opel
LLÍRIA MOTORS
Ctra. Valencia-Ademuz, km 22
Salida 21 Benissanó
96 278 30 61
www.lliriamotors.com

¡TRES ÚNICOS DÍAS!
FERIA DEL CABRIO
Del 22 al 24 de abril
OFERTAS ESPECIALES EN EDAUTO PREMIUM
EDAUTO PREMIUM Av. Camp del Túria, 71 (46183) L'Eliana - Valencia | Tel. 601905474 | www.edautopremium.com

TODOJUGUETE
¡Verano a la vista!
www.todojuguete.es

DE AQUÍ

GRUPO

© Medios Impresos y Digitales de Aquí S.L. no puede ser reproducida, distribuida, comunicada públicamente o utilizada, ni en todo ni en parte, ni registrada en, o transmitida por, un sistema de recuperación de información, en ninguna forma, ni por ningún medio, sea mecánico, fotoquímico, electrónico, magnético, electroóptico, por fotocopia o cualquier otro, ni modificada, alterada o almacenada sin la previa autorización por escrito de la sociedad editora. Queda expresamente prohibida la reproducción de los contenidos de Medios Impresos y Digitales de Aquí S.L. a través de recopilaciones de artículos periodísticos, conforme al Artículo 32.1 de la LEY 23/2006, texto refundido de la Ley de Propiedad Intelectual. Para autorizaciones: redaccion@elperiodicodeaqui.com



C. C. L'Epicentre

Avenida Fausto Caruana,
37. PISO 3. Despacho 3000.
46520 Puerto de Sagunto

Teléfono: 96 266 56 71
Publicidad: 666 411 185

redaccion@elperiodicodeaqui.com
www.elperiodicodeaqui.com

Director general:

PERE VALENCIANO

Delegados

VALÈNCIA:

Dani Navarro
valencia@elperiodicodeaqui.com

ALICANTE / CASTELLÓ:

Gara Sevilla
alicante@elperiodicodeaqui.com
castello@elperiodicodeaqui.com

CAMP DE MORVEDRE:

Borja Pedrós
morvedre@elperiodicodeaqui.com

L'HORTA NORD:

Mª José Ros
horta@elperiodicodeaqui.com

L'HORTA SUD:

Dani Navarro
hortasud@elperiodicodeaqui.com

CAMP DE TÚRIA / LA SERRANIA:

Alba Juan
turia@elperiodicodeaqui.com
laserrania@elperiodicodeaqui.com

PALANCIA / MIJARES:

Rafa Martín
palancia@elperiodicodeaqui.com

LA PLANA DE UTIEL-REQUENA:

Andrés García
requenautiel@elperiodicodeaqui.com

LA RIBERA ALTA / LA RIBERA BAIXA:

Laura Florentino
laribera@elperiodicodeaqui.com

Comerciales:

VALÈNCIA / MORVEDRE:

Tel. 666 41 11 86
publicidad@elperiodicodeaqui.com

TÚRIA / LA SERRANIA / MORVEDRE:

Tel. 666 41 21 45
olga@elperiodicodeaqui.com

L'HORTA NORD / L'HORTA SUD:

Mª Ángeles Villanueva
Tel. 666 41 11 85
angeles@elperiodicodeaqui.com

PALANCIA / REQUENA-UTIEL / L'HORTA SUD

Dani Riera | Tel. 636 71 32 36
dani@elperiodicodeaqui.com

PALANCIA / LA RIBERA / ALICANTE / CASTELLÓ

DIANA BALLESTAR | Tel. 606 92 99 26
web@elperiodicodeaqui.com

Coordinación

Directora comercial:

DIANA BALLESTAR
Tel. 606 92 99 26
web@elperiodicodeaqui.com

Coordinadora comercial:

MIRIAM SÁNCHEZ
Tel. 611 624 192
secretaria@elperiodicodeaqui.com

Redactora jefa:

Mª JOSÉ ROS MATEU
horta@elperiodicodeaqui.com

Redactor jefe web:

MIGUEL ÀNGEL FERRER
miguel@elperiodicodeaqui.com

Diseño:

ANDRÉS GARCÍA
arte@elperiodicodeaqui.com

Diseño web:

KONOCER SOFTWARE

EDITA:

Medios Impresos y Digitales de Aquí S.L.
Depósito Legal: V-340-2021.



EDITORIAL

Cerramos el curso más duro con la esperanza de volver con la pandemia controlada

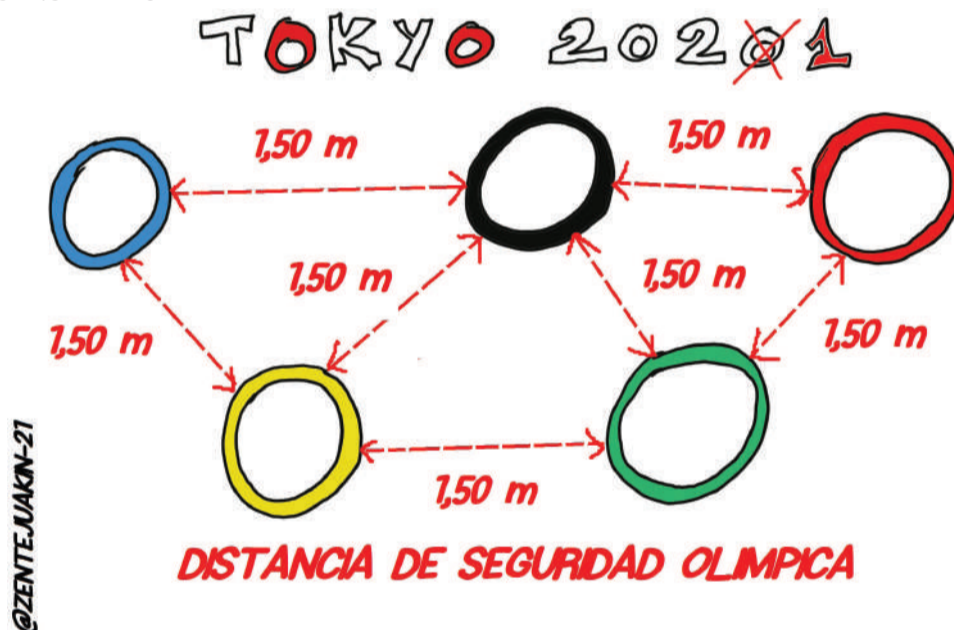
Nos van a permitir que el último editorial antes de que las ediciones impresas de El Periódico DE AQUÍ se tomen unas semanas de vacaciones -www.ElPeriodicodeAqui.com seguirá actualizándose de lunes a domingo-, lo dediquemos a hacer balance de lo que ha sido un curso difícilísimo, durísimo, como consecuencia de la pandemia. Nuestro medio ha tenido que hacer frente, como la inmensa mayoría de autónomos, comercios, empresas de todo tipo, a la peor crisis de la democracia. Tuvimos que afrontar un ERTE cuando se instauró el estado de alarma y el confinamiento domiciliario, tuvimos que reinventarnos durante el tiempo en que se nos impidió editar los periódicos en papel, dejamos de celebrar premios, jornadas de turismo, desayunos temáticos y eventos de toda índole. Pero hemos seguido con todas las dificultades cumpliendo con nuestra vocación, nuestra responsabilidad y servicio pú-

blico. Hemos informado por la web principal del Grupo de Aquí, hemos realizado entrevistas desde el Canal de Youtube y hemos retomado las ediciones impresas de forma paulatina, impulsando periódicos sobre turismo 'Quédate Aquí Comunitat Valenciana', fomentando el turismo de proximidad por nuestro territorio. En este contexto tan extraordinario, celebramos con éxito y seguridad los IV Premios Nacionales Aquí TV, un referente en España. Y este año hemos recuperado premios comarcales como los de Valencia y l'Horta Nord, las jornadas sobre la Albufera y varios desayunos temáticos. Estamos orgullosos de nuestro trabajo y del papel que El Periódico DE AQUÍ representa en 12 comarcas. Pese a las restricciones y los altibajos de los contagios, este 2021 comenzó con ediciones nuevas en La Ribera y La Serranía. Y el 22 de octubre Bétera acogerá, en Mas Camarena, los V Premios Nacionales Aquí TV. Se trata de los únicos premios de te-

levisión donde el público elige lo mejor de la tele en España y ya se puede votar a través de www.AquíTelevision.com y www.ElPeriodicodeAqui.com. Estamos exhaustos porque seguir de pie ha sido casi un milagro. Pero el periodismo de proximidad que representa el Grupo El Periódico DE AQUÍ tiene presente y futuro. Y, además, es necesario. Porque vertebramos el territorio, porque representamos un periodismo independiente y plural, alejado del sectarismo; porque damos voz a todos y todas; porque somos líderes en distribución entre todas las cabeceras, de pago y gratuitas, que se editan en la Comunitat Valenciana; porque hemos demostrado nuestra independencia en los buenos y, sobre todo, en los malos momentos.

Todo el equipo de El Periódico DE AQUÍ os deseamos un feliz verano y os pedimos mucha paciencia y mucha responsabilidad para superar la pandemia. Os queremos.

VICENTE GARCÍA NEBOT



TRIBUNA ABIERTA

Paco García

REGIDOR DE LLÍRIA I DIPUTAT EN LES CORTS VALENCIANES

El turisme en la nostra comarca

El Camp de Túria és un indret geogràfic valencià amb moltes potencialitats, una d'elles és el turisme. La comarca, que ben be la podríem dividir en varies subcomarques, presenta diversos atractius que cada any són visitats per milers i milers de turistes. Ens trobem enclavats entre dos grans parcs naturals, com són el Parc Fluvial del Riu Túria i el Parc Natural de la Serra Calderona, dos referents que ens donen l'oportunitat de poder tindre un turisme de natura de primer ordre, amb recursos d'aigua i muntanya, a pocs quilòmetres i poc de temps per poder endinsar-se en espais únics i originals.

Som un territori limítrof a Castelló per l'Alt Palància, que a més és la porta de La

Serrania i que compta amb les comarques veïnes de la Foia de Bunyol, la Ribera i l'Horta de València.

On la terra, les tradicions, la música i la festa són sinònim de moviment social, econòmic i generador de grans oportunitats de futur. Terra de música i de músics, amb la capital Edetana com a Ciutat Creativa de la UNESCO, però amb un gran patrimoni històric i cultural que s'estén per una gran part dels municipis que componen el Camp de Túria.

I a més, amb un element, com és el gastronòmic, que fa únics a cadascun dels pobles i ciutats que componen esta comarca, amb els seus productes típics i originals, les fires agroalimentàries i

els concursos de bon paladar que cada any es celebren en molts pobles.

Som com algun conegut diria, el rovell de l'ou, una terra on molts volen viure a viure i visitar-nos, ja be siga per la seua proximitat al Cap i Casal, per la gran qualitat de vida en mig del camp valencià, o simplement per viure a conèixer els nombrosos recursos turístics de que disposem, naturals, saludables, culturals, gastronòmics, musicals i patrimonials.

Així ho hem vist des de la Mancomunitat del Camp de Túria, on hem encetat un projecte col·lectiu per part de tots els municipis per tal de desenvolupar un Pla de Dinamització Turística, on la Diputació de València i Turisme València, s'han bolcat en col·laborar en el finançament del mateix, i que junt a les aportacions de cadascun dels municipis es farà una inversió de prop d'un milió d'euros.

Sabem que tenim els recursos, saben que tenim potencial per transformar eixos recursos en oportunitats econòmiques i de negoci futur. Alguns ja estan fent-ho. Però, necessitem una estratègia conjunta i la generació de productes que captin l'atenció del nou turista. Esperem que amb el treball que ara s'inicia per part de tots els ajuntaments del Camp de Túria pogam dur endavant esta important tasca. El turisme pot ser un dels motors econòmics que ajuden a la nostra comarca a la seua reactivació i a la consolidació i creació de nous llocs de treball.

LO +VIRAL



/AquiTuria



► **Fallece Vicente Madrid, exalcalde de Domeño, a los 100 años.** Fue dirigente de esta localidad desde 1983 hasta 2011, más de dos décadas dedicadas al municipalismo.

► **ME GUSTA 9**

► **ALCANCE 407**

► **INTERACCIONES 46**



/AquiTuria



► **Riba-roja licita el asfaltado de los polígonos industriales por 568.000 euros** Las cifras fijadas para llevar adelante las actuaciones en los polígonos se repartirán en el sector 12 del municipio.

► **IMPRESIONES 358**

► **INTERACCIÓN 7%**



TRIBUNA ABIERTA

Lola Celda

PRESIDENTA DE LA MANCOMUNITAT CAMP DE TÚRIA

Territorialidad

Cuando hablamos de territorio debemos hacerlo con sentido común. Como presidenta de la Mancomunitat Camp de Túria puedo y debo hablar de territorio en mayúsculas.

Una comarca compuesta por 17 municipios, diversos, distantes y parecidos al mismo tiempo. Con sus virtudes y sus defectos pero todos juntos y unidos hacemos un Camp de Túria mejor.

Desde Gátova hasta Riba-roja, pasando por cada uno de los núcleos neurálgicos de la vida en esta comarca, todos los municipios tienen derecho a tener y de disfrutar de los mismos servicios.

Por eso hay que creer en la Mancomunitat. Porque un ente supramunicipal es capaz de dar cobertura y ofrecer servicios a toda la población por igual, sin distinción de dónde viva, dónde trabaje o dónde vaya a comprar. La Mancomunitat nació hace ahora cuarenta años y desde entonces más pueblos, más vecinos y más ilusiones se han unido en un proyecto común.

Hacer un Camp de Túria más fuerte, próspero y dónde la calidad de vida de su ciudadanía sea lo más importante. Esos son los objetivos del ente supramunicipal que necesita del apoyo, la fuerza y la energía de todos los

ayuntamientos para seguir ofreciendo servicios a la población.

Es para mí un honor y un orgullo presidir la Mancomunitat. Conozco de primera mano el trabajo que realizan los profesionales en los distintos departamentos y puedo decir con conocimiento de causa que cada uno de ellos se deja la piel para prestar los mejores servicios. Creemos en Camp de Túria porque vivimos en esta comarca y lo seguiremos haciendo, perfeccionando servicios, ampliando a otros nuevos pero siempre con un denominador común: el bienestar de la población viva dónde viva.



TRIBUNA ABIERTA

Héctor Troyano

TENIENTE ALCALDE DE VILAMARXANT

Jóvenes, de héroes a culpables

En estas últimas semanas, los jóvenes españoles, y especialmente los valencianos, hemos podido comprobar con estupor como hemos pasado de héroes a culpables. Lejos quedan los agradecimientos por el comportamiento ejemplar que la juventud tuvo durante el confinamiento, ahora, se ha dado paso a un sinnúmero de adjetivos despectivos que ha terminado por criminalizar a la juventud y hacerla culpable de esta última ola de la pandemia.

Y es que ahora ya nadie recuerda cómo los jóvenes, al igual que el resto de la población pero especialmente, hemos tenido que adaptar

nuestra vida, social y profesional, durante este año y medio de COVID-19. En una edad crítica y clave, de crecimiento, de construcción de relaciones personales, de energía plena para aprender y desarrollarse como personas, los jóvenes hemos tenido que parar en seco y adaptarnos, y no ha sido fácil. Hemos tenido que volver a ver cómo el futuro precario que empezábamos a observar se ha vuelto a convertir en un 42% de paro juvenil, frustrando, de nuevo, cualquier atisbo de independencia.

Coincidirán conmigo en que tampoco ayuda la tardanza, que unida a la incerteza en la vacu-

nación, ha hecho desesperar a los jóvenes, especialmente en la Comunidad Valenciana. Ni grupo prioritario, ni calendario previsto, pese a ser el grupo de población con mayor movilidad durante el verano.

De las actitudes irresponsables de un tanto por ciento muy reducido de la población no se puede culpabilizar a todo un colectivo y mucho menos si, bajo mi parecer, esto puede agravar la fractura generacional que ya hoy reina en nuestro país. Los jóvenes, hemos sido y seguimos siendo responsables, la gran mayoría, basta de estigmatizarnos.

TRIBUNA ABIERTA

Día de la amistad

El otro día celebrábamos el Día de la amistad. Como coincidía con algo tan importante como el Día mundial contra la trata de personas, su repercusión no fue demasiada. O tal vez fuera otra la causa, pero prefiero esta tesis.

Quien tiene un amigo es un tesoro. Eso reza un dicho con toda la razón. Un tesoro y mucho más.

Ya he hablado de mis amigas y mis amigos en otras ocasiones. Pero no veo por qué no volverlo a hacer. Se insiste con las cosas que son importantes, y esta lo es, aunque no siempre sepamos valorarlo. Pero en una época tan dura como esta, la amistad se erige como una herramienta fantástica para superar muchas cosas. Y una herramienta, además, que no cuesta dinero, aunque eso no signifique que sea barata. La verdadera amistad es carísima de encontrar y más aun de mantener.

Pensemos, sin ir más lejos, en el incremento de problemas de salud mental del que nos alertan en los últimos tiempos, agravado o motivado por la pandemia. La amistad puede ser tan buen remedio como el más eficaz de los fármacos, sin desestimar que puedan necesitarse ambos.

Confieso que durante el confinamiento me hubiera sido difícil mantener la cordura sin las videollamadas de cada día de mis amigas de toda la vida. Porque soy de esas personas afortunadas que conserva su grupo de amigas desde la más tierna infancia. Hemos compartido nuestras primeras salidas, nos hemos consolado por los primeros desengaños, hemos asistido a bodas y divorcios, bautizos y festejos varios, hemos celebrado nuestro primer trabajo y llorado junto cuando nuestros seres queridos nos dejaban. En resumen, hemos compartido la vida, y seguimos en ello.

Tan complejo y tan sencillo al mismo tiempo. Mi fortuna no acaba ahí, Tengo amigas y amigos que ido sembrando a lo largo de mi existencia, con los que me he quedado aunque luego el camino que compartíamos se haya bifurcado. Siempre hay teclas que unen lo que la distancia desune.

La amistad, no obstante, es una planta delicada. A veces parece que coge pronto, y se llena de flores y hojas, pero si no se riega, se acaba marchitando. Y el riego no es otra cosa que cada llamada, cada regalo inesperado, cada detalle, cada visita sorpresa, cada mensaje, y cada cosa que se hace, simplemente, por alguien. Los eventos sociales compartidos abonan la planta, pero sin ese riego por goteo, la planta no crece sana y hermosa. Invito a quien me lea a reflexionar sobre cuándo fue la última vez que telefoneó a ese amigo o amiga a quien tanto quiere. Quizás sea el momento de hacerlo.



Susana Gisbert

FISCAL Y ESCRITORA



TRIBUNA ABIERTA

Amparo Navarro

ALCALDESA DE BENISSANÓ

Repensant les polítiques públiques

Escoltant les converses dels veïns observe com s'han instal·lat en la nostra parla una sèrie de paraules i expressions que identifiquen clarament quina és la situació que estem vivint en els nostres pobles: "pandèmia", "vacuna", "covid", "confinament", "restriccions", "toc de queda"... crisi sanitària. Les paraules ens il·lustren la realitat que vivim, ens dibuixen una realitat colpejada per un virus que ha vingut a canviar-nos el guió previst, que ens ha somogut tots els esquemes i que ens ha fet replantejar com hem de planificar el futur més pròxim i també el no tan pròxim.

El mateix passa amb la gestió pública (local, autonòmica, estatal), ja que les prioritats i el focus d'atenció han canviat així com les ne-

cessitats més immediates i, per tant, es fan imprescindibles polítiques centrades en aquells aspectes que fan sentir-se més segurs als ciutadans.

La solsiada provocada per la COVID ha sigut de tal magnitud en tots els aspectes que ha deixat al descobert la importància de la prevenció i la reflexió serena a l'hora d'albirar les necessitats dels veïns, ha destapat la necessitat de reforçar la resposta sanitària enfront de situacions greus i inesperades, ha posat damunt la taula la imperiosa necessitat d'invertir molt més en la salut de les persones, una salut entesa des de tots els àmbits possibles i sobretot que atenga eixe binomi indissoluble que és la salut física i la salut mental.

El terratrèmol causat per la covid ha posat en evidència com són d'important els serveis públics que han estat a peu de carrer atenent les urgències i necessitats dels veïns. Ha posat de manifest l'empenta del voluntariat, ens ha fet obrir els ulls respecte d'adaptar-nos a noves maneres de treballar, de produir i de relacionar-nos. Paradoxalment, d'esta terrible crisi sanitària han sorgit noves oportunitats, noves mirades i noves perspectives que haurem d'aprofitar, clar que sí, però amb el ferm compromís de fer-les servir per a reforçar les nostres febleses.

Continue escoltant les converses dels veïns. El món que dibuixen és diferent del que teníem fa uns mesos. Cal repensar el món després del coronavirus.

CAMP DE TÚRIA



Una filla visita els seus pares en una residència valenciana, amb restriccions a causa de la Covid-19 / EPDA



En els últims dies s'ha observat una disminució dels contagis, encara que predominen els brots xicotets en la població més jove

L'anàlisi dels brots registrats durant les tres primeres setmanes de juliol revela que el 57,2% de casos associats a ells són en adolescents i *treintañeros, seguits del grup de 35 a 64 anys, que concentra el 23% dels casos associats a brots. Conforme augmenta l'edat i, per tant la cobertura vacunal, la quantitat de contagis disminueix.

La consellera de Sanitat, Ana Barceló, ha recordat que s'ha reforçat la labor que realitzaven 1.622 rastrejadors amb la incorporació de 500 més, 50 d'ells de l'Exèrcit, que ajudaran en el seguiment de casos i alleujaran la càrrega de treball dels equips d'Atenció Primària.

"A més -ha afegit Barceló- hem posat en marxa el pla de vacances i reforços, per a tots els nivells assistencials, i estem accelerant la campanya de vacunació en aquests grups de població".

Respecte als àmbits, continuen en primer lloc els brots associats a l'origen social (79,3% dels brots i 73,9% dels casos), la majoria en el context de reunions familiars o amb amics on solen relaxar-se l'ús de la màscara i la distància social.

"Ens reunim entorn de la taula per a menjar i beure i, a vegades, ens retirem la màscara i oblidem pujar-la quan no estem consumint. També pot ocórrer que no guardem la distància perquè ens sentim amb els nostres, fora de perill. Però és precisament amb les persones reunides i amb els sers estimats amb els qui hem de tindre més cura per a protegir-los i protegir-nos. Qualsevol descuit pot provocar un contagi", ha destacat Barceló.

D'altra banda, predominen els brots de xicoteta magnitud (menys de 10 casos). De fet, el 85,5% dels nous brots té menys de 10 casos, el 14,1% té entre 10 i 40 casos i hi ha un 0,5% de més de 40 casos.

Al Camp de Túria, les últimes dades de principis d'agost assenyalen que L'Eliana, Ribarroja i Vilamarxant són els més afectats, però tot pot canviar en les pròximes setmanes.

SEGONS ES POT OBSERVAR EN LES DADES DE LA CONSELLERIA DE SANITAT ÉS POSSIBLE QUE S'HAJA SUPERAT EL PIC

Comencen a ralentitzar-se els casos de Covid-19 en el Camp de Túria

REDACCIÓ | LLÍRIA

La cinquena onada de Covid-19 ha fet tremolar les gràfiques de contagis en tota la Comunitat Valenciana, i en el Camp de Túria el virus ha tingut una presència bastant destacada. Tant és així, que dels primers 32 municipis amb toc de queda de la regió valenciana, quatre eren d'esta comarca: Vilamarxant, Ribarroja, L'Eliana i Benaguasil.

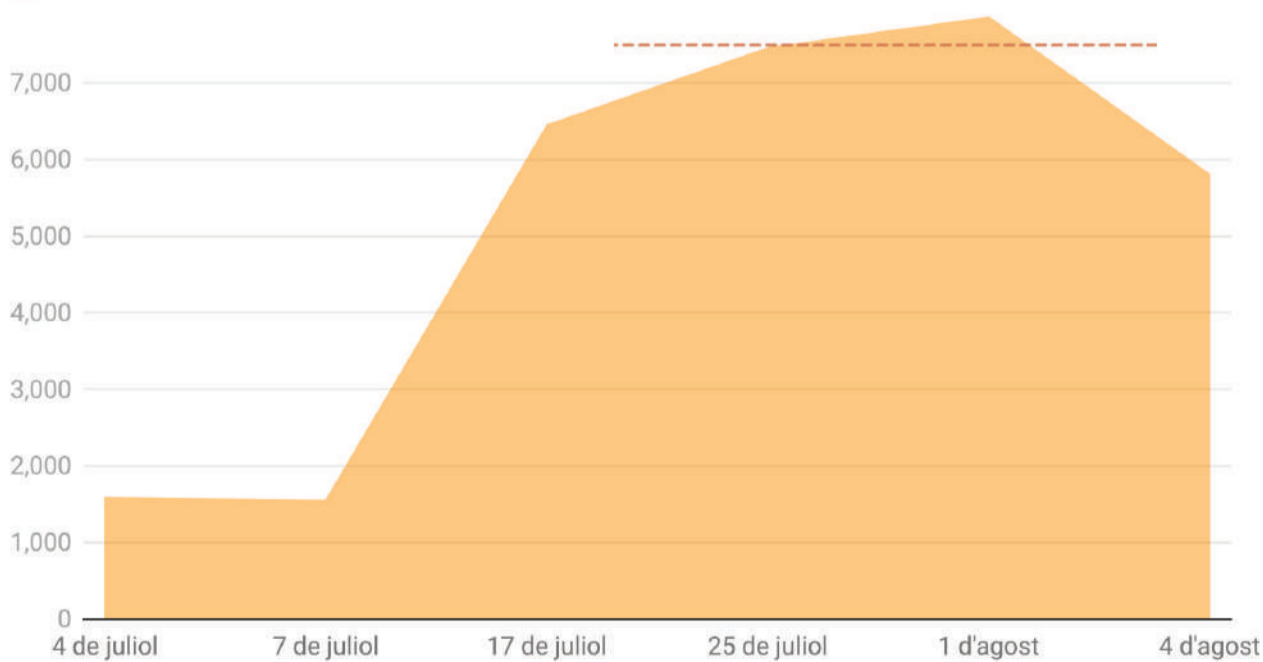
A estos, es van sumar la setmana posterior dos més: La Pobla de Vallbona i Bétera. A més a més, hi ha un municipi que durant les últimes setmanes també ha tingut una pujada important de casos, com és Benissanó, sobrepasant els 1000 contagis per cada 100.000 habitants.

DISMINUCIÓ DE CONTAGIS

No obstant això, en els últims dies s'ha observat una disminució de contagis en estos municipis, cosa que pot significar la ralentització de la cinquena onada. Així, segons les dades proporcionades per Sanitat, és possible que el pic d'esta haja aplegat al voltant del 25 i 2 d'agost, i a partir d'ara s'observa una disminució del nombre de casos que pot do-

Incidència Covid-19 total de juliol a agost en la comarca

INCIDÈNCIA TOTAL



Gràfica de la suma d'incidència total en els municipis del Camp de Túria durant la cinquena ona / EPDA

nar com a resultat una ralentització de la pandèmia. Com s'observa en la gràfica, a partir de l'1 d'agost la incidència total, comunicada baixa de 6.000 punts. A més a més, això es suma a la vacunació de la pobla-

ció jove, que ha començat esta setmana en la majoria de municipis.

CASOS EN JOVES

El 57% dels casos de coronavirus associats a brots en la

Comunitat Valenciana són en adolescents i *treintañeros, i el 79,3% dels brots s'originen en l'àmbit social, sobretot en reunions familiars i amb amics, segons ha informat aquest dimecres la Conselleria de Sani-

tat. Les dades de la Subdirecció General d'Epidemiologia de la Conselleria revelen que més de la meitat de casos associats a brots de coronavirus en la Comunitat es donen en persones d'entre 15 i 34 anys.



MAIL BOXES ETC.®

#PeoplePossible

MBE TURIA



Envíos y Diseño

Especialistas en envíos
➤ **Nacionales
e Internacionales**

Soluciones de
➤ **Diseño gráfico
e Impresión**

➤ **e-commerce**
*¿Quieres dar un paso adelante
en tus ventas on-line?*

www.mbeturia.com

MBE 247
La Pobla de Vallbona
Vicari Camarena, 25
962 028 820

MBE 172
Torrent
Av. Olímpica, 11
961 589 530

MBE 147
Puerto de Sagunto
Av. 9 d'Octubre, 144
962 699 237

MBE 285
Valencia - Gran Vía
G.V. Fernando el Católico, 3
963 851 100

TURISME

El Camp de Túria posa en marxa el Pla de Dinamització Turística

LA PRESIDENTA LOLA CELDA: "ESTEM AVANÇANT COM A SOCIETAT EN MOLTS ASPECTES I EL TURISME NO PODIA QUEDAR-SE ENRERE"

■ REDACCIÓ | LLÍRIA

La Mancomunitat Camp de Túria, al costat dels 17 municipis que conformen la comarca, ha començat a desenvolupar el Pla de Dinamització i Governança Turística. Un pla que ha començat a rodar gràcies a una inversió de 900.000 euros que anirà a càrrec de la Generalitat Valenciana, la Diputació de València i els 17 ajuntaments de la comarca.

Així, durant el mes de juliol s'han desenvolupat sessions informatives i de treball a Riba-roja de Túria, la Pobla de Vallbona, Serra i Sant Antoni de Benagéber. Estas jornades van dirigides a el públic en general, a qualsevol per-

sona interessada en el desenvolupament turístic de la destinació Camp de Túria i com no, als empresaris de la destinació. La intenció d'aquestes sessions és la d'informar i sensibilitzar la població de la comarca sobre el procés de desenvolupament que es va a dur a terme per mitjà de l'turisme durant aquest i els propers anys.

"Estem avançant com a societat en molts aspectes i el turisme no podia quedar-se enrere. Des de la Mancomunitat Camp de Túria creiem en la potencialitat de l'turisme per a la nostra comarca i per això hem decidit posar en marxa aquest pla, perquè sigui capaç de posar en valor la

riquesa turística de Camp de Túria i que la comarca creixi amb ell", ha explicat la presidenta de la Mancomunitat Camp de Túria, Lola Celda.

En aquestes trobades s'ha transmès a l'empresariat vinculat a el sector turístic i a la societat en general què és i en què consisteix el Pla de Dinamització i Governança Turística; la importància de el sector turístic per al desenvolupament de la nostra comarca; els diferents valors de el patrimoni; la necessitat de configurar productes que puguin comercialitzar-se i posicionar la comarca; la implicació dels ciutadans en la satisfacció i l'orgull per la pos-



La presentació en La Pobla de Vallbona, un dels 17 municipis del pla / EPDA

sessió compartida d'un Patrimoni públic i comú de tal importància i interès i reforçar la imatge en positiu de la posada en valor turística de el patrimoni material i immaterial, com un important actiu social i econòmic.

L'activitat continuarà el proper mes de setembre quan es duiguin a terme quatre sessions més en altres quatre pobles de la comarca, així com la jornada de presentació de el Pla de Dinamització i Governança Turística de Camp de Túria.



Una de les reunions de les propostes / EPDA

CAMP DE TÚRIA

La Mancomunitat ultima els detalls per a l'Oficina de Projectes Europeus

■ REDACCIÓ | LLÍRIA

L'Oficina de Projectes Europeus del Camp de Túria comença a agafar forma, després de la reunió mantinguda a la seu de la Mancomunitat Camp de Túria del delegat de projectes europeus de la Mancomunitat regidor de

Riba-roja de Túria, José Àngel Hernández, amb la presidenta de la Mancomunitat i alcaldessa de Marines M^a Dolores Celda i la directora de l'departament de promoció econòmica i ocupació de l'ens supramunicipal Chelo Herráez.



Reunió per organitzar l'Oficina / EPDA

A la reunió s'han tractat detalls de la posada en marxa de la nova oficina comarcal, com són la incorporació de personal i la dotació d'infraestructures. A més,

s'ha tractat l'estratègia de la Mancomunitat Camp de Túria per a la captació de fons del Pla de recuperació, transformació i resiliència de el govern d'Espanya.

Un projecte que es finança amb fons europeus i que traça el full de ruta per a la modernització de l'economia espanyola, la recuperació de l'creixement econòmic i la creació d'ocupació, per a la reconstrucció econòmica sòlida i per respondre als reptes de la propera dècada.

RECONSTRUIR L'ECONOMIA

L'oficina de projectes europeus Camp de Túria es una eina per incrementar-la fi-

nançament europeu de projectes d'interès local i el valor estratègic dels mateixos, acostant l'accés a programes i fons europeus.

En paraules de María Dolores Celda, "neix amb l'objectiu d'aconseguir projectes que incloguin a tots els municipis de Camp de Túria, beneficiar la població i reconstruir l'economia després de la Covid-19.

Un repte que afrontem amb l'estratègia territorial d'ocupació i les directrius de l'observatori socioeconòmic de la Mancomunitat del Camp de Túria, així com el suport de les administracions per poder accedir als fons europeus.

@Mancomunitatcampdeturia

Treballem per a la comarca, treballem per tu

-Ocupació -Esports -Emprenedors/es

-Ajudes -Serveis socials -Joventut

-Subvencions -Turisme -Formació

Estem a les xarxes socials, Entera't i gaudeix!

www.mancomunitatcampdeturia.es





Aquí los veranos
son largos.
Algunos se recuerdan
para siempre.
Quien lo ha vivido lo sabe

INFRAESTRUCTURAS

Benaguasil solicita la cesión de dos parcelas para crear aparcamientos

EL MUNICIPIO CONTARÍA CON CIENTO PLAZAS SI LA GENERALITAT APROBARA LA TRAMITACIÓN

■ REDACCIÓN | BENAGUASIL

El Ayuntamiento de Benaguasil ha iniciado los contactos con la Generalitat Valenciana para solicitar la cesión por parte de la administración autonómica de dos parcelas ubicadas en la Calle Fray Luis Amigó y Calle Lliria.

Ambas parcelas suman un total de 3.000m², lo que permitiría al municipio albergar 100 nuevas plazas para vehículos a través de aparcamientos perimetrales urbanos.

Hace unas semanas el Ayuntamiento de Benaguasil y la Cooperativa Sant Vicent Ferrer firmaban un acuerdo de cesión del solar propiedad de la entidad agraria, situado en la Calle Palau, que la primera semana de agosto comenzó a ponerse en marcha con la adecuación de la zona. El consistorio trabajando en la firma de un acuerdo con los propietarios de un solar en la Calle Basseta.

■ CUATRO ZONAS

En caso de obtener el visto bueno de la Generalitat Valenciana, el municipio contaría con 4 ubicaciones de aparcamientos perimetrales con una capacidad total para 160 plazas.

El alcalde, Ximo Segarra, ha destacado: "Nuestro objetivo



El alcalde, Ximo Segarra, junto a Martínez Dalmau / EPDA



Nuestro objetivo es dar respuesta a una necesidad ciudadana creciente"

es poder lograr la mejora de la movilidad en Benaguasil y dar respuesta a una necesidad ciudadana creciente en los últimos años". Así, con la cesión del solar de la Calle de Lliria se dará respuesta a una demanda vecinal de una zona que ha crecido en los últimos meses con la llegada de nuevos vecinos en varias fincas que estaban paralizadas muchos años. Asimismo,

defienden que con la cesión del solar de la Calle Fray Luis Amigó situado junto a la estación de MetroValencia mejorará la demanda de aparcamientos para quienes usan el transporte público con el objetivo de desplazarse hasta Valencia. "Esperamos contar con el respaldo de la Generalitat Valenciana a la propuesta planteada por nuestro municipio", concluye el edil.

BENAGUASIL

Començant l'adequació de la parcel·la. / EPDA

Comencen les obres al solar del carrer Palau per crear aparcaments

ES CONVERTIRÀ EN UN PÀRKING PERIMETRAL URBÀ, UNA VOLTA SIGNAT EL CONVENI SOBRE LA UTILITZACIÓ DEL LLOC

■ REDACCIÓN | BENAGUASIL

L'Ajuntament de Benaguasil, a través de les seues xarxes socials, ha informat del començament de les obres d'adequació del solar situat al carrer Palau, propietat de Cooperativa Rural Sant Vicent Ferrer. Dins de l'estratègia del consistori per millorar l'accessibilitat i la

mobilitat dels veïns, les obres tenen l'objectiu de crear un pàrking perimetral urbà dins d'aquesta parcel·la.

El regidor d'urbanisme, Pedro Peris, va informar de que aquestes obres han sigut possibles gràcies a la signatura del conveni sobre l'utilització de la zona.

L'alcalde de Bengasil, Ximo Segarra, ha destacat al mateix temps la importància de la coordinació per "millorar l'entorn".

Ha donat difusió d'algunes de les millores realitzades pel consistori en les últimes setmanes, com poden ser el manteniment de palmeres, el treball en la pintura vial, les feines de fumigació del municipi, així com la desinfecció viària a causa de la Covid-19.

BENAGUASIL

El consistori demana responsabilitat per a l'ús dels contenidors

■ REDACCIÓN | BENAGUASIL

L'Ajuntament de Benaguasil, a través de les seues xarxes socials, fa una crida a l'ús responsable dels contenidors i del seu horari, així com l'ús de l'ecoparc.

Aquesta reclamació es produeix després d'advertir la presència de diversos residus depositats al carrer, fora dels llocs habilitats i en un horari diferent al de la recollida, perjudicant els carrers i el treball dels professionals.

Així, adverteixen que el mobiliari vell es pot depositar els dimecres, divendres i diumenges de cada mes (excepte festius) des de les 20:00h.

També assenyalen que el fem tindrà que anar sempre amb les bosses tancades, depositades als contenidors, i mai fora d'aquests. D'aquesta manera, l'horari per a traure



Una de les zones amb residus depositats al carrer / EPDA

re el fem fins que passe el camió serà a les 21h. Al mateix temps, el consistori demana que s'utilitze l'ecoparc per aquestes qüestions. L'horari és de dilluns a divendres:

09:00h-14:00h y 16:00h - 19:00h, i dissabte: de 09:00h a 14:00h. A més a més, cada 15 dies hi haurà un Ecoparc Mòbil a l'avinguda Montiel, i el telèfon de contacte és el

902 07 50 54. "És la nostra responsabilitat mantindre net el municipi i cuidar del medi ambient", han manifestat des de l'Ajuntament. En els ecoparc de el Consorci Valèn-



L'Ecoparc de Benaguasil / CONSORCIO INTERIOR

cia Interior es poden depositar els residus que no han de deixar-se en els contenidors de vorera per al correcte reciclatge de les seves components, com són: olis comestibles,

cartutxos de tinta d'impressió, bateries, piles, petits aparells elèctrics, bombetes de baix consum, fluorescents, televisors, frigorífics, grans electrodomèstics, mobles i estris.

CONCILIACIÓN

Más de 150 niños participan en la escuela de verano de Benaguasil

■ LAS ACTIVIDADES SE HAN REALIZADO SIGUIENDO LAS MEDIDAS DE PREVENCIÓN RECOMENDADAS POR LAS AUTORIDADES

■ REDACCIÓN | BENAGUASIL

Un total de 178 niños y niñas de edades comprendidas entre los 3 y los 13 años han disfrutado de la escuela de verano municipal, que un año más se ha llevado a cabo en las instalaciones del Polideportivo Municipal y en el colegio Luis Vives.

Hasta el 30 de julio los menores han realizado actividades en las que combinan ocio y aprendizaje, tales como manualidades, talleres de participación social, juegos, actividades deportivas y culturales, talleres de alimentación y hábitos saludables, baile y piscina.

La escuela de verano organizada por el Ayuntamiento tiene

como objetivo facilitar a las familias la conciliación laboral y familiar y que los niños tengan la oportunidad de disfrutar de sus vacaciones estivales de una manera "diferente y muy divertida", según cuentan desde el consistorio.

"La puesta en marcha de la escuela de verano, que funciona de lunes a viernes, de 9h a 13:30h, resulta de gran ayuda para las familias y prueba de ello es la alta participación registrada", han señalado fuentes municipales.

Esta nueva edición de la escuela de verano se está desarrollando siguiendo las medidas de prevención e higiene recomen-



Dos niños coloreando un mural en la escuela de verano de Benaguasil / EPDA



Resulta de gran ayuda para las familias, y prueba de ello es la alta participación"

dadas por las autoridades sanitarias como la toma de temperatura cada día antes de entrar, el incremento de la limpieza de las instalaciones, la disposición de gel hidroalcohólico y grupos de edad reducidos.



Los alumnos jugando a la pelota / EPDA

+deAQUÍ

IGUALDAD



Realización. / EPDA

Finaliza la encuesta sobre la realidad en materia de igualdad en el municipio

► El Ayuntamiento de Benaguasil ha anunciado la finalización de la encuesta de Igualdad, que había dado comienzo este verano. El objetivo de dicha encuesta era conocer la realidad en materia de derechos e igualdad entre hombres y mujeres en el municipio. Para ello, se utilizaron buzones participativos depositados a lo largo de las calles del municipio. Según el consistorio, ha existido un alto índice de participación en esta actividad, que "muestra el interés de la ciudadanía por contribuir a una sociedad que tenga en cuenta a todas las personas". En definitiva, una iniciativa que pretende establecer una sociedad "más justa e igualitaria", en palabras del consistorio.

ESPORTS

L'Ajuntament de Benaguasil entrega els premis de la Setmana Esportiva

■ L'ALCALDE, XIMO SEGARRA, I EL REGIDOR D'ESPORTS HAN SIGUT ELS ENCARREGATS DE FER-HO

■ REDACCIÓN | BENAGUASIL

Benaguasil ha fet entrega dels premis als participants de la Setmana Esportiva, celebrada aquest estiu, que pretén afavorir la pràctica dels esports dins el municipi.

L'alcalde, Ximo Segarra, junt a Rubén Araque Rodilla, regidor d'esports, han sigut els encarregats de premiar els esportistes en aquesta última edició.

DIVERSITAT D'ESPORTS

Dins de les competicions, han estat presents esports com el padel, tenis i frontó durant la setmana.

"Enhorabona a tots i totes, i gràcies per la vostra participació, organització i esforç", han assenyalat des del consistori a les xarxes socials. Uns events que, malgrat la



L'alcalde junt amb els premiats / EPDA

situació de Covid-19, s'han pogut dur a terme amb totes les mesures de seguretat. Amb aquesta edició, el consistori despedix la Setmana fins l'any vinent.

NOU DIRECTORI

A més de la Setmana Esportiva, el consistori també ha posat en valor la importància de l'esport amb un nou directori dins el poliesportiu municipal.

L'han estrenat el regidor d'esports, Rubén Araque Rodilla, junt amb el Director de les Instal·lacions Esportives, Sergio González.

D'aquesta manera, els 45.000 metres de zona esportiva han quedat senyalitzats i dividits en pistes en l'entrada del poliesportiu, per facilitar l'accés.

EMPLEO

Benaguasil consigue un nuevo taller de empleo de albañilería

■ SE HA REALIZADO GRACIAS A LA CONCESIÓN DE UNA SUBVENCIÓN LABORA DE 448.716 EUROS

■ REDACCIÓN | BENAGUASIL

La concejala Patricia Merenciano ha anunciado la consecución de un nuevo Taller de Empleo, centrado en la albañilería y jardinería, por parte del Ayuntamiento de Benaguasil, gracias a la concesión de una subvención por parte de Labora de 448.716 euros.

El taller, que arrancará a finales de año, permitirá la contratación de 25 personas desempleadas durante un año: 20 alumnos (10 en albañilería y 10 en jardinería) y 5 personas (director, tres docentes y un auxiliar administrativo). Durante ese tiempo los alumnos reci-

rán formación reglada con sesiones teóricas y prácticas relacionadas con la jardinería y albañilería, actuando el grupo de albañilería en la construcción de una grada en el polideportivo municipal y el de jardinería en la limpieza, poda, resiembra y abonado de los parques y jardines públicos.

La concejala ha señalado: "La creación de puestos de trabajo es una de las prioridades del equipo de Gobierno, por ello el hecho de que el Ayuntamiento haya conseguido otro taller de empleo supone una oportunidad de ayudar a nuestros vecinos desempleados a optar a un puesto de trabajo".

De esta manera, el municipio asegura su apuesta por la creación de empleo, en un momento complicado debido a la crisis sanitaria.

SERRA



Diverses cases dins el municipi de Serra, vist des de la plaça del poble / ALBA JUAN

Serra treballa en un pla turístic per posar en valor el patrimoni

■ S'HAN COMENÇAT LES PRIMERES XARRADES FORMATIVES AMB EMPRESES TURÍSTIQUES

■ REDACCIÓ | SERRA

L'Ajuntament de Serra està treballant en un pla de posicionament turístic d'este municipi enclavat al cor de la Serra Calderona. La localitat que és un referent en el turisme de natura compta amb nombrosos atractius patrimonials i també gastronòmics. En este sentit l'ajuntament treballa en els últims anys per a potenciar el turisme com una activitat essencial per a totes i tots. Projectes com la reobertura de la Tourist Info 7 dies a la setmana, la senyalització de rutes tant en la natura com en el nucli urbà, la restauració del patrimoni, el Museu de l'Oli volen donar resposta a aquesta demanda de visitants que creix cons-

tantment. Ara amb estos treballs es comptarà amb l'assessorament de Rusticae, empresa experta en turisme, per a conèixer i aplicar accions concretes que permeten una ordenació i millora de l'activitat turística. "És el moment de treballar de manera coordinada entre totes i tots per establir els criteris de com volem que siga la nostra destinació en clau turística" manifesta l'alcalde de Serra, Alicia Tusón.

Durant estes setmanes s'ha treballat amb l'àrea de turisme de l'Ajuntament de Serra i s'han començat les primeres xarrades formatives amb empreses turístiques, hostaleres i comerç de la localitat. "Conceptes com la sos-



És el moment de treballar per establir com volem que siga Serra en clau turística"

tenibilitat, la cura dels recursos i la dinamització i potenciació de les nostres empreses i comerços són part fonamental del projecte" afegeix Tusón, responsable també de la regidoria de Turisme.

El projecte durarà cinc mesos i treballarà, en una primera fase anomenada Millors amfitrions, mitjançant sessions formatives amb empresaris i comerços del municipi als qui se'ls traslladarà tècniques per a la millora dels seus negocis i del destí. A més a més, els agents locals participaran de la segona etapa del projecte que tindrà com a objectiu definir l'estratègia de posicionament per a fer de Serra un destí singular i diferenciat.

ESPORTS



L'esportista Héctor Català amb l'alcalde / EPDA

El veí de Serra Héctor Català, de camí als Jocs Paralímpics de Tòquio

■ HA SIGUT REBUT A LA CASA CONSISTORIAL PER L'ALCALDESSA I EL REGIDOR D'ESPORTS

■ REDACCIÓ | SERRA

Per primera vegada en la història, Serra tindrà un veí a les Olimpíades. El paratriatleta i Campió del Món 2019, Héctor Català, participarà en els Jocs Paralímpics de Tòquio 2021. Per aquest motiu ahir va ser rebut a la Casa Consistorial per l'alcalde, Alicia Tusón i els regidors d'Esports, Inma Bartual y Carlos Montalbán en un acte senzill i sense públic a causa del protocol covid que segueixen els esportistes. "Volem desitjar a Héctor tota la sort de part de totes i tots. Estem amb ell i segur que deixarà el pavelló ben alt" manifesta l'alcalde de Serra qui diu "Ens haguera agradat celebrar aquest acte d'altra manera, però les circumstàncies són les que són." Alicia Tusón també va voler recalcar que "Héctor és un exemple a seguir. Representa els valors de l'esforç, la constància i el treball." Alcalde i regidors li va



Ens haguera agradat celebrar-ho d'altra forma, però les circumstàncies són les que són"

fer entrega al para triatleta d'una bandera amb l'escut de Serra i els anells paralímpics i un medallero per a un veí que se sent orgullós del lloc que l'ha vist nàixer i que sempre li ha donat suport, des de l'inici de la seua carrera com esportista d'elit. Héctor Català competirà a Tòquio 2021 la matinada del 28 d'agost en la modalitat de para triatló. El veí d'aquest poble al cor de la Calderona que és sent "més de Serra que el Castell" en les seues pròpies paraules, pateix una malaltia degenerativa que li va minvant la visió. Català competirà juntament amb el seu guia Gustavo Rodríguez en uns jocs paralímpics en què pot fer història.

EDUCACIÓ

El municipi de Serra despedix l'Escola d'Estiu fins l'any que ve

■ REDACCIÓ | SERRA

L'Ajuntament de Serra ha donat clausura a les Escoles d'Estiu per a aquest curs, programades perquè les famílies puguen conciliar millor les activitats laborals o personals.

Així, el consistori ha assegurat que aquestes activitats s'han finalitzat "d'una manera molt refrescant", ja que l'últim dia, s'han realitzats jocs d'aigua, i han repartit gelats entre els xiquets. Un

menuts que tenen de zero a tres anys. A més a més, s'han acomiadat de les activitats amb un festival i espectacle de màgia.

Ha finalitzat al mateix temps l'Escola pels xiquets més majors, enfocat als menuts des de 1r d'infantil a 6é de primària.

Com cada estiu, l'Escola s'organitza a l'urbanització Torre de Portaceli, amb la cessió del local municipal i la instal·lació d'una carpa.

"Una escola d'estiu inclouva en què totes i tos ha disfrutat de les activitats programades per a que les famílies puguen conciliar millor les seues vides", han manifestat des del consistori.

Les escoles d'estiu comptat amb totes les mesures covid, i ha tingut lloc de l'1 al 30 de juliol, de dilluns a divendres, de 9.00 a 14.00 hores. El preu, que es deposita a l'Ajuntament, ha sigut de 115€ per xiqueta o xiquet.



Els menuts un dia de l'Escoleta d'Estiu / EPDA

+deAQUÍ

SERRA



Patrona de Serra. / EPDA

► El municipi de Serra va celebrar, el passat 2 d'agost, la festivitat de la Mare de Déu dels Àngels, patrona de Serra, amb una missa per als veïns. De la mateixa manera, es va deixar un ram de flors al patró, Sant Josep, que es va celebrar amb totes les mesures el dia d'abans.

EMPRESSES

Vilamarxant senyalitza l'accés al polígon amb cinc monòlits

■ REDACCIÓ | VILAMARXANT

Des del començament d'agost s'estan instal·lant cinc monòlits en els accessos al polígon Enchilagar del Rullo de Vilamarxant, que oferiran informació a tots els visitants de la zona industrial sobre les empreses ubicades en aquest.

UBICACIÓ EMPRESARIAL

Estos elements identificatius, subvencionats per l'Institut Valencià de Competitivitat Empresarial i projectats per la Regidoria de Promoció Econòmica, informaran els visitants de la ubicació de les empreses i serveis a través d'un plànol i del nou directori d'empreses, que estarà llest al setembre juntament amb la web de les àrees industrials del municipi.

31.000 EUROS

L'empresa local Molcaworld ha dissenyat i construït estos monòlits que han suposat una inversió total de 31.500 euros. Víctor Sanchis, regidor de Promoció Econòmica, ha explicat que els monòlits "identificaran de manera inequívoca els accessos al polí-



Un dels monòlits col·locats a l'entrada. / EPDA

gon i posaran a la disposició del visitant la llista de carrers del polígon".

"A més donarà visibilitat a totes les empreses i facilitaran l'adreça de la web del polígon industrial i del directori d'empreses que conté, a través d'un codi QR", ha afegit el regidor, qui també va destacar que permetrà establir cinc punts de trobada per a facilitar el treball entre proveïdors, visitants i empresaris.



Donarà visibilitat a totes les empreses i facilitaran l'adreça de la web del polígon"

+deAQUÍ

VILAMARXANT



Ple de Vilamarxant / EPDA

S'aprova l'adhesió a l'Agència Valenciana de Protecció del Territori

► Els vots a favor dels representants del Partit Popular, Ciutadans i Compromís i l'abstenció del PSPV-PSOE van permetre l'aprovació d'esta proposta. Vilamarxant es converteix, d'esta manera, en un dels primers municipis de la comarca del Camp de Túria a pertànyer a esta agència de la Generalitat Valenciana, on els municipis delegaran les actuacions en matèria d'inspecció urbanística i protecció de la legalitat en el medi rural i protegit per a les infraccions considerades com a greus o molt greus.

CULTURA



Asistentes a la presentació de la obra. / EPDA

Un libro de Buñuel Arna cuenta la historia de la Banda de Marines

■ LA PRESENTACIÓN DE LA OBRA CONTÓ CON LA PRESENCIA DE SU AUTOR, AL ALCALDESA DE MARINES, LOLA CELDA, Y LA BANDA DE MÚSICA DEL MUNICIPIO DE MARINES

■ REDACCIÓ | MARINES

El pasado domingo 1 de agosto se celebró la presentación oficial del libro 'Sociedad Musical La Marinense. Aproximación a la historia de la Banda de Música de Marines'. Una presentación que contó con la presencia de su autor, Enric Buñuel Arna; la alcaldesa de Marines, Lola Celda; el presidente comarcal de Camp de Túria de Bandas de Música, Miguel Monleón; el presidente provincial de Bandas de Música, Joan Bocanegra Fernández.

Además, y como no podía ser de otra forma, la banda

de música de Marines estuvo presente en el acto y deleitó a los presentes con varias piezas musicales.

LA HISTORIA MUSICAL

El libro, con más de 170 páginas, recoge la historia viva de la banda. Además recopila la poca información escrita que se conoce y la historia oral contada por sus miembros. "Es un orgullo poder presentar esta publicación. Para Marines es un honor tener una banda de música con esta historia.

Podemos afirmar que la Marinense es una de las bandas más antiguas de la Comunitat Valenciana, pues hay historias que nos transportan a finales de 1800", ha explicado la alcaldesa de Marines, Lola Celda. "En el libro se puede descubrir la historia de la banda, fotografías antiguas, documentos; en definitiva la historia de nuestro pueblo", ha indicado Celda.

SERVICIOS

Marines abre las plicas para adjudicar las obras del ciclo del agua

■ EL OBJETIVO ES EL AHORRO, EFICIENCIA Y LA MEJORA DE LA CALIDAD DEL SERVICIO MUNICIPAL

■ REDACCIÓ | MARINES

El Ayuntamiento de Marines ha abierto las plicas esta misma semana para adjudicar las obras del ciclo del agua para el control del consumo y sectorización en todo el municipio.

En concreto, la obra que asciende a 95.390,78 euros corre al 90% a cargo de la Diputación de València y el resto con fondos municipales.

El objetivo de la misma es el del ahorro, eficiencia y mejorar la calidad del servicio. Además se va a instalar un sistema de renovación de aguas en el estanque del parque El Real.



Parque de Marines, uno de los puntos de agua del municipio / EPDA

DESARROLLO SOSTENIBLE

"Seguimos trabajando para mejorar y adecuar nuestras instalaciones y alinearlas con los Objetivos de Desarrollo Sostenible (ODS) que permitirán cuidar de nuestro entorno y ayuda-

remos a conservarlo mejor", ha explicado la alcaldesa de Marines, Lola Celda. Con esta actuación permitirá un mayor control de los consumos de agua así como la

planificación y desarrollo de actuaciones que favorezcan un ahorro en el consumo. "Queremos tener instalaciones respetuosas con el medio ambiente, adecuadas al

siglo XXI y que permitan dar continuidad a nuestro entorno", ha remarcado Celda. Las obras, una vez comenzadas, tienen un plazo de ejecución de tres meses.

FIESTAS



► **Marines celebra sus fiestas patronales.** El pasado sábado 31 de julio el Parque El Real de Marines acogió la presentación de las fiestas patronales del 2021. Unas fiestas marcadas todavía por la presencia de la pandemia y sus restricciones pero que permitirán celebrar pequeños actos durante estas fechas. Los eventos se desarrollarán hasta el próximo miércoles 11 de agosto. El Ayuntamiento de Marines recuerda a la población que deben cumplirse con todas las normas sanitarias para protegernos de la Covid-19.

LA POBLA DE VALLBONA

ESTER ALBA

VICERRECTORA DE CULTURA DE LA UV

“La lucha de lo artesanal por adaptarse a la competencia pone en peligro el patrimonio”

LA VECINA DE LA POBLA CUENTA EL NUEVO PROYECTO DE LA UNIVERSIDAD PARA ADAPTAR LA CONSERVACIÓN DEL PATRIMONIO CULTURAL A LAS NUEVAS NECESIDADES TECNOLÓGICAS

■ J. ANTONIO OLMEDO | LA POBLA

La vecina de La Pobla de Vallbona Ester Alba (València, 1974) ha sido, hasta su nombramiento como vicerrectora de Cultura y Deporte de la Universitat de València el pasado mes de diciembre, directora del Servicio de Cultura Universitaria de esa misma institución, además de codirectora del Arxiu Valencià del Disseny, entidad gestionada por la Fundació General de la UV. Su trayectoria internacional se centra en los estudios museológicos, las industrias culturales y creativas, el turismo y la tecnología. Investigadora principal del proyecto europeo SILKNOW, vinculado a la Ruta de la Seda.

► **Como profesora de Historia del Arte ¿qué crees que podría aportar a la historia y a la educación la culminación de esa historia del arte feminista que la arqueología sobre mujeres artistas parece develar?**

► Es uno de los grandes retos de la historia, pues sin esa visión inclusiva la historia no está contada al 100%, sino que se queda en solo la mitad. Cada vez son más numerosas las voces que reclaman, hoy en día, una manera diferente de narrar la historia. Los ejemplos son múltiples, pero quedémonos con uno tan solo, que, por evidente en la deconstrucción, presenta una contundente manera de narrar, desde perspectivas inclusivas, una historia con voz de hombre y mujer. La prehistoriadora Margarita Sánchez es una de las voces más preeminentes en el trabajo educativo de la historia. Ella pone el acento en la narración de la prehistoria como un cúmulo de procesos evolutivos en

el que el protagonismo se le ha concedido, tradicionalmente, al hombre: desde la fabricación de la primera herramienta, hasta el descubrimiento del fuego.

► **¿Por qué crees que un departamento como el tuyo puede estar infra-presupuestado? ¿De qué manera se puede reivindicar su importancia?**

► Bueno, la reducción de presupuesto se debe a un problema de infrafinanciación general de la Universitat. En realidad, todos los vicerrectorados han sufrido una reducción que es coyuntural pero que se espera que se recupere en el próximo año. La importancia de la cultura es sustancial, y más en el ámbito universitario en el que tiene una capacidad transversal en lo que denominamos la formación integral del estudiante. De ahí nuestro interés por acercar la cultura a los campus de la Universitat a través de programas diferentes y en los que el estudiantado sea el protagonista de la acción cultural. Ello sin olvidar nuestro importante papel social. La cultura es la tercera misión de la Universitat, junto a la docencia y la investigación, una misión en la que la Universitat debe abrirse y dialogar con la sociedad y con los agentes culturales, ser permeable. En ello estamos.

► **¿Qué nos puedes decir del proyecto H2ozo Silknow que coordina la Universitat de València?**

► En la Universitat de València lidero un proyecto europeo “Silkknow: Silk heritage in the

Knowledge Society: from punched cards to big data, deep learning and visual / tangible simulations”, conformado por un consorcio de nueve miembros: Universitat de València, Instituto Cervantes de España, Leibniz Universität of Hannover, CNRS, Université Lumière II Lyon, Garín 1820, Monkeyfab (Polonia), Università degli studi di Palermo, Euroecom (Francia), Institut “Josef Stefan Ljubljana” (Eslovenia). Este proyecto aúna el campo de las humanidades y el patrimonio cultural con las herramientas tecnológicas de nueva generación. En toda Europa, los principales museos de la seda se han vuelto casi tan frágiles como el tejido que han estado tratando de preservar para las generaciones futuras. El patrimonio inmaterial como las antiguas técnicas de tejido corre el peligro de desaparecer con el inminente cierre de las poquísimas empresas que aún hacen uso de los antiguos telares. La lucha de la industria artesanal por adaptarse a la competencia está poniendo en peligro un rico patrimonio que está vivo. Desde esta perspectiva, entendemos los espacios culturales como instituciones basadas en la transmisión del conocimiento, cuya prioridad es poner la cultura al alcance de cada sociedad, como centros de intercambio digital y como espacios abiertos de diálogo intergeneracional. Hoy, las grandes instituciones culturales están apostando por este tipo de proyectos basados en el análisis Big Data y la Inteligencia artificial. Más próximo a nuestro proyecto es el ejemplo del Proyecto la Línea del Tiempo (2019) desarrollado por el Museo del Prado: una herramienta en línea que



Ester Alba, vicerrectora de cultura de la Universitat de València, durant un passeig / EPDA



Museo de la Seda en Valencia / EPDA

pretende desarrollar la visualización de las obras del museo en una línea temporal, ubicándolas en su contexto histórico, relacionando las obras de arte de su colección con los grandes acontecimientos históricos, científicos y culturales ocurridos en su época, convirtiéndose así en un instrumento de difusión del conocimiento en un proceso de democratización de la información.

► **¿En qué estado de salud se encuentra el diseño valenciano?**

► Tenemos que sentirnos muy orgullosos y orgullosas del diseño valenciano. Valencia ha sido y es una ciudad creativa y de creadores y creadoras, y un referente en el diseño e innovación a nivel nacional e internacional. La Capitalidad está siendo fundamental en este proceso y

desde la Universitat con el Arxiu Valencià del Disseny contribuimos a salvaguardar los fondos creativos de diseñadores y diseñadoras. El Arxiu nació en el 2019, con el apoyo de la Generalitat Valenciana y como un proyecto impulsado por la sociedad civil valenciana y por los protagonistas de la historia del Diseño valenciano, desde los Premios Nacionales de Diseño: Vicent Martínez, Dani Nebot y Nacho Lavernia, a quien fuera Director del CDD IMPIVA Disseny, el profesor Manuel Lecuona. La colección inicial está conformada por la donación a la Fundación General de la Universitat de València de las colecciones de Vicent Martínez, diseñador y fundador de la histórica Punt Mobles, con toda la documentación de proyectos de su empresa hasta 2012 y su legado profesional junto al de la diseñadora Lola Castelló a cargo

de Manuel Lecuona, catedrático de Universitat en Gestión del Diseño, quien a su vez ha cedido su propia colección, así como de varios legados de otras empresas y diseñadores, de los que era depositario: el de Curvadora Valenciana, el de Gasisa, y el legado de La Mediterránea. Y por ahora contamos con más de 15 fondos donados como los de Paco Bascuñana, Eduardo Albors, Xavier Bordils, los del Colegio de Diseñadores de Interior, etc. Así es como se empieza a conservar para relatar y construir nuestra historia, protegiendo y conservado nuestro legado. El objetivo principal del archivo es la preservación de la memoria de la cultura del diseño en la comunidad valenciana mediante la recopilación, la conservación y la catalogación de la documentación generada por los principales actores del Sistema Disseny de la CV.

INFRAESTRUCTURAS

Loriguilla prepara la ampliación del Centro de Salud municipal

HA RECIBIDO UNA SUBVENCIÓN DE 100.000 EUROS POR PARTE DE LA CONSELLERIA DE SANIDAD

■ REDACCIÓN | LORIGUILLA

El Ayuntamiento de Loriguilla ha recibido una subvención de 100.000 euros por parte de la Conselleria de Sanidad Universal y Salud Pública para realizar la próxima obra de reforma que el Consistorio tiene prevista en el Centro de Salud municipal. A pesar de que todavía faltan los últimos permisos necesarios para realizar la licitación de la obra, el Ayuntamiento espera poder iniciar la reforma en un corto periodo de tiempo. El centro contará con dos consultas de medicina familiar, una consulta de enfermería, otra de pediatría y una sala de espera para aproximadamente 45 personas.

El concejal de Sanidad, Carlos Rodado, ha declarado que tras más de un año de "incansable trabajo de los técnicos municipales, AEDL y el propio gobierno local, el Ayuntamiento ha recibido por fin la tan ansiada ayuda de la Conselleria de Sanidad".

Por su parte, el alcalde de Loriguilla, Sergio Alfaro, ha destacado que este proyecto "se inició a final de la legislatura pasada, cuando se empezó a trabajar en la desafectación de la casa de maestro contigua". "Estoy muy contento de



La entrada en la puerta de salud de Loriguilla. / EPDA

informaros que en los próximos meses dará comienzo la obra de ampliación del centro de salud", ha añadido el edil en sus redes sociales.

"La ampliación del centro ofrecerá a los vecinos y vecinas unas instalaciones mucho más amplias y modernas que mejorarán sustancialmente su bienestar y calidad de vida. De esta manera, cumplimos con uno de nuestros principales objetivos y continuamos trabajando en la mejora de las infraestructuras y los servicios de Loriguilla", ha subrayado el alcalde.

Según señala el alcalde, este es un trabajo que empezó en la legislatura pasada con la desafectación de la casa de maestro contigua, "muchas llamadas a la Conselleria", redacción de la licitación, incorporación de los recursos económicos al presupuesto y "un largo etcétera que se vio retrasado por la pandemia". "De esta manera, cumplimos con uno de nuestros principales objetivos y continuamos trabajando en la mejora de las infraestructuras y los servicios de Loriguilla", concluye Alfaro.



La ampliación del centro ofrecerá a los vecinos unas instalaciones mucho más amplias y modernas"

LORIGUILLA

SEMANA DEPORTIVA DE LORIGUILLA

En el polideportivo y pabellón municipal
Del 16 al 29 de agosto

Deportes:

- Ciclismo
- Frontón
- Pádel
- Fútbol 3 para niños
- Pilota valenciana para los más mayores



Cartel promocional de la Semana Deportiva / EPDA

Loriguilla celebrará la Semana Deportiva

■ REDACCIÓN | LORIGUILLA

El Ayuntamiento de Loriguilla, a través de la concejalía de Deportes que dirige Carlos Rodado, está preparando la Semana Deportiva, que se celebrará entre los días 16 y 29 de agosto.

Así pues, se disputará una jornada de bici para todo el público en la que participarán varios integrantes de la Peña ciclista "La Garrama" de Loriguilla, un torneo de frontón, otro de pádel y, por último, un campeonato de fútbol 3 dirigido a los más pequeños.

Además, la semana deportiva contará el sábado 28 con una partida de pelota valenciana en la que se homenajeará al recientemente fallecido Paco Cabanes "el Genovés".

La partida enfrentará a Roberto de Beniparrell y Adrián de Quart contra a Alejandro de Paterna y Adrián de Museros. En esta colabora el propio Ayuntamiento de Loriguilla, la Federació de Pilota Valenciana, la Diputació de Valencia y el SARC (servicio de asistencia y recursos culturales).

Todas aquellas personas que estén interesadas en participar en cualquier actividad deben ponerse en contacto con el coordinador deportivo a través del 638 01 86 54.

Desde el Ayuntamiento se ha animado a todos los vecinos y vecinas amantes del deporte a participar en estas jornadas.

LORIGUILLA

Abierto el plazo de inscripción para las 'Tardes de Septiembre'

■ REDACCIÓN | LORIGUILLA

El Ayuntamiento de Loriguilla, desde el área de Educación que dirige Javier Cervera, ha organizado dos programas diferentes para el mes de septiembre, con el fin de ayudar a la conciliación familiar y de que los más pequeños y pequeñas disfruten de unos días repletos de actividades muy divertidas.

Por un lado, la Escuela de septiembre se realizará del 1 al 7 en horario de 9:00 a 14:00 horas. "Los niños y niñas se convertirán en auténticos investigadores a través de diferentes talleres, con juegos y manualidades", han descrito desde el consistorio.

Por otro lado, del 8 al 30 de septiembre, los más pequeños podrán disfrutar de más actividades que girarán



Ayuntamiento de Loriguilla. / EPDA

en torno a la temática de los superpoderes.

Las personas interesadas en inscribirse a cualquiera de los dos programas deben rellenar y enviar la ficha de

Inscripción por correo electrónico a educacion@loriguilla.com o vía WhatsApp al 608.929.791. El plazo de presentación finaliza el 25 de agosto.



FIESTAS PATRONALES EN HONOR A LA VIRGEN

DE LA SOLEDAD
Del 26 al 31 de Agosto de 2021



AYUNTAMIENTO DE LORIGUILLA

FORMACIÓ

Nàquera tendrà un Aula Mentor con más de doscientos cursos

LA FORMACIÓ SE DIVIDIRÁ EN CINCO FASES, SIENDO LA PRIMERA DE ASESORAMIENTO

■ REDACCIÓ | NÀQUERA

El municipio de Nàquera dispondrà de Aula del Mentor con más de 200 tipos de cursos. Para poder inscribirse se deberá visitar la sección de Cultura del Ayuntamiento.

El Aula del Mentor será una realidad en Nàquera a partir del próximo mes de septiembre y para poder participar simplemente hay que inscribirse en el visitando la sección de Cultura del Ayuntamiento.

Este nuevo programa de formación online no reglada, flexible y con tutorización personalizada, está dirigido a personas adultas mayores de 18 años con un extenso catálogo de cursos con los que ampliar sus competencias personales y profesionales que les permitan reforzar las posibilidades de empleabilidad.

Todos los cursos del Programa Aula Mentor cuentan con un acompañamiento y tutoría telemática perso-

nalizada, además del apoyo presencial que prestan los administradores de cada una de las aulas. Si la persona no dispone de internet o tiene mala conexión, podrá utilizar una sección en la Biblioteca Municipal adaptada solo para este propósito. La duración de los cursos sue-

le estar entre dos y tres meses pero depende de cada persona y su coste de cada curso es de 48 € los dos primeros meses y luego se hacen recargas mensuales.

Los cursos tendrán un funcionamiento dividido en cinco fases. La primera es el asesoramiento sobre el curso

deseado, a continuación la matriculación en dicho curso. Una vez esté este paso listo, se realizará el curso con el seguimiento de un tutor para poder afrontar la realización de una prueba final y así conseguir una certificación acreditada de haber superado dicho curso.



Aprende desde cualquier lugar con el Aula Mentor / EPDA

NÀQUERA



El cartel de las becas sobre el tenis. / EPDA

El Club Tennis 92 lanza nuevas becas para el próximo año

■ REDACCIÓ | NÀQUERA

El club Tennis 92, situado en la urbanización Bonanza, ha lanzado varias becas tanto para mayores como niños.

En concreto, para mayores de 18 años son dos becas mientras que para menores de 18 años, a partir de cuatro años, tres becas de martes y viernes y cinco becas para fin de semana. Se dispone de 30

días hábiles a contar desde el pasado miércoles 21 de julio para realizar la solicitud de la beca presencialmente en el Ayuntamiento o de forma telemática a través de la Sede Electrónica.

Asimismo, para acceder a la beca tendrá que estar empadronada la unidad familiar y residir en Nàquera como mínimo 2 años.

OLOCAU

Finalitzen les activitats d'este curs a la biblioteca d'Olocau

ES VAN ENTREGAR ELS PREMIS DE LA GIMCAMA LECTORA A TRES XIQUETS

■ REDACCIÓ | OLOCAU

L'Ajuntament d'Olocau ha anunciat la finalització de les activitats del curs 2020-2021 de la biblioteca municipal. L'última activitat va tindre lloc en la terrasseta de la biblioteca, on quasi quaranta persones van poder gaudir de les rondalles i contes que Miquel Puig va contar en un marc incomparable.

A més a més, a la seua finalització es van entregar els premis de la gimcana lectora on tres xiquets han resultat guanyadors i altres tres han rebut un reconeixement per la seua participació activa.

D'altra banda, es va fer l'entrega dels premis de microrelats baix la convocatòria "Olocau des de casa" als tres primers classificats i a la millor creació en valencià.

Una aposta per la cultura, i per fomentar les activitats en grup malgrat la situació epidemiològica. Una biblioteca



Activitat a l'aire lliure de la biblioteca / EPDA

que ha continuat en funcionament, oferint les publicacions a xiquets i majors. Amb aquesta activitat es tanca el curs escolar de la biblio-

teca pública, que romandrà tancada tot el mes d'agost i tornarà a obrir les seues portes el dimecres 1 de setembre de 16h a 19h.

OLOCAU



Les obres del Col·legi en l'actualitat. / EPDA

Les obres del Col·legi Torre Pardines avancen a bon ritme

■ REDACCIÓ | OLOCAU

L'Ajuntament d'Olocau informa que, després de la celebració de l'últim Ple, es va dur a terme una visita per part de la Corporació Municipal a les obres de construcció del nou Col·legi i de restauració de la Torre de Pardines. En ella, es va poder comprovar el bon ritme del treball i que s'estan complint els terminis establits per a la seua execució. En la visita van ser presents l'Alcalde de la Vila d'Olocau, Antonio Ropero, els regidors de l'equip de Govern i el representant del PP,

Ernesto Talens. No va poder acudir a la cita el regidor de Compromís, Vicent Murgui, en estar convalescent per una operació. Després de la inspecció de les obres, el primer edil va expressar la seua satisfacció per com s'estan desenvolupant i va posar en valor la importància per al municipi d'Olocau de dues reivindicacions històriques com són la construcció del nou Col·legi i la restauració d'un monument declarat Bé d'Interès Cultural com la Torre de Pardines.

+deAQUÍ

IGUALTAT



Presentació del Punt. / EPDA

Olocau aprova el resultat del Taller de Formació en Punt Violeta

► L'Ajuntament i la seua Regidoria d'Igualtat han declarat que se senten molt satisfets del resultat del Taller de Formació en Punt Violeta, que ha sigut "molt instructiu i participatiu". S'ha après què és, per a què serveix i com es munta un Punt Violeta, i també el funcionament de les Biblioteques Humanes, en contra de la violència de gènere. "Totes les persones poden ser una peça clau en un Punt Violeta", assenyalen. Han agrait la presència dels assistents i a l'Associació Alanna encarregada d'impartir aquest taller.

DAMIÁN IBÁÑEZ | ALCALDE DE NÀQUERA



L'alcalde de Nàquera, Damián Ibáñez, davant el municipi al matí, al fons, les muntanyes que envolten el poble / EPDA

6

Ens preocupa que, al no tindre toc de queda, puguen vindre a Nàquera a fer els botellots”

“Si no aconseguim un pacte amb l'església per l'Ermita, haurem d'anar a jutjats”

■ L'ALCALDE ES REAFIRMA EN LA POSTURA DE CANCEL·LAR LES FESTES, PER EVITAR LA PROLIFERACIÓ DE FESTES PRIVADES

■ ALBA JUAN | NÀQUERA

► Al Camp de Túria hi ha diversos pobles amb toc de queda. Com està Nàquera enfrontant-se a la quinta onada?

► Ara mateix segons la Conselleria hi ha deu contagis, i crec que som dels pocs pobles sense toc de queda, perquè tota la rodalia en té. Per una part, és bon senyal, però per altra, ens dona por que, al ser una illa que es queda al mig, fins agost la gent pugui vindre cap ací. De fet, ja estem patint alguns botellots, ens ha tocat tallar carreteres, i així estem, en alerta. Això és bo per a l'hostaleria, però no volem que es convertisca en un nucli d'infecció. Damunt, a l'estiu multipliquem per quatre o per cinc la població, i això ens fa augmentar la vigilància.

► Perquè, com afectaria la implantació del toc de queda a Nàquera, per exemple a l'hostaleria?

► És una àrea molt gran, i estan conscienciats amb les mesures, perquè si algú paga l'augment de contagis sempre són ells. Així que sobre l'una estan desallotjant, però ací és quan comença el problema perquè la gent s'acumula en altres llocs després. Hi ha molts llocs amagats que si no demanem ajuda a la ciutadania, no podem detectar els botellots, per això demanem també la col·laboració de la ciutadania. Estem dificultant l'accés amb cotxe, però si no poden entrar en cotxe entren en moto, i si no a peu.

► La conselleria es va queixar per un retard en les vacunes. A Nàquera heu experimentat aquest problema?

► La Conselleria no ens facilita dades molt clares, però sí que hi ha un continu desplaçament de gent a Bétera, que és on vacunen a Nàquera i Serra. No he vist que hi haja cap paralització, tant a les xarxes socials o per flux

per gent es veu que continua constantment. No m'han donat cap comentari d'aquesta qüestió.

► Com esteu plantejant el tema de les festes?

► Les festes les vàrem anul·lar en el seu dia, perquè la forma d'actuar és començar amb una presentació de la reina, que dona començament a les festes patronals de l'agost, però la filosofia de les festes és tindre molta gent al carrer, sopars i paelles populars, orquestres, reunions de preparació, etc. Clar, aleshores les xiques al mes de març començaven a preguntar si s'havien de fer o no el tractge, i volien decisió. La vaig haver de prendre, dient que no es feien, en contra de l'oposició, que argumentava que això s'havia de decidir a l'agost. No, perquè mentre parlem a l'agost jo he de donar resposta als veïns, que diàriament em pregunten si poden comprar el vestit als fills, perquè en moltes ocasions no es po-

den comprar d'un any per a l'altre. Al juny ja ho vaig comunicar, després de reunir-me amb les clavariesses. La gent vol les festes com a tal, amb les carpes, els dinars, però si s'hagueren de fer aquest any serien amb uns protocols molt marcats. Per altra banda, també és cert que durant els dies de festes les urbanitzacions fan les seues, amb orquestres i sopars per allí, però suspenent-les done a entendre a la resta d'urbanitzacions que no es poden fer, que no hi ha festes. Encara hui dia em demanen permisos per poder, però jo els explique que no, que no es pot muntar una discomòbil perquè les festes estan suspeses. Així ho puc controlar tot al mínim. Excepcionalment, tenim un concert de Santa Cecília, però amb totes les mesures controlades. No parem de fer oci cultural, com per exemple cinema d'estiu a la Plaça Sant Jaume, amb un aforament controlat pels tècnics de l'Ajuntament de forma molt escrupolosa.

6

L'oposició em va dir que vaig cancel·lar les festes unilateralment, però la gent necessitava una resposta abans de l'agost”

► T'ha costat prendre aquesta decisió?

► Doncs em va costar prou, perquè quan vaig dir que no es feien altres partits volien esperar fins a finals d'agost, però jo vaig dir que no es podia, i varen fer un manifest donant-me canya, en què es deia que unilateralment ho havia decidit jo. S'ha de mirar abans la salut que el vot. De moment, segons les dades de Conselleria, no tenim cap defunció per Covid, no et dic

que algun no hi haja, però de forma oficial no. I mirà que ací hi ha gent.

► També volia preguntar-te sobre altra qüestió municipal, pel que fa a la recuperació de propietat de l'Ermita de San Francisco de Asís. Com està actualment la problemàtica?

► A través del govern central de Madrid hi hagué una llei en la qual l'església podia registrar-se en les seues propietats, i nosaltres segons m'han informat els advocats, també la teníem registrada abans, aleshores hi havia una doble inscripció. En el moment en què es destapa, demane un informe a la tècnica de cultura, i sobre aquest em reunisc amb el vicari Don Vicente, i li explique que l'ermita ha sigut construïda pels nostres avis, i sempre l'ha custodiat l'Ajuntament. El manteniment i les avaries sempre han sigut cosa de l'Ajuntament, com també hem donat els permisos per als actes realitzats. Amb aquestes dades, ens anem a reunir amb els advocats de l'Arquebisbat, per intentar arribar a una conclusió. Nosaltres demanem que ha de tornar a inscriure's com a bé municipal, i una vegada fet això es pot parlar d'un conveni perquè l'església pugui fer-ne ús. Si no poguérem aconseguir això, ja hauríem d'entrar a l'àmbit judicial, i a vore que diuen els jutges. De moment, sobre el conveni que els vaig proposar, em va dir que ho consultaria, però no va posar cap obstacle perquè fora així. Em digué que ho teníem que arreglar per bé de tots. Ahí es quedà el tema.

► Al final l'objectiu és que torne a mans municipals una infraestructura que, en principi, ja ho era

► Exacte. El que no entenc és com ha pogut passar açò, com pot ser que hi haja una doble inscripció. Tot açò em sembla que ve del període d'Aznar, que va tramitar una llei perquè l'església poguera adquirir béns, perquè tot el que sonara a església li venia bé. Un retor, que ja va morir, va ser el que ho va inscriure.

► Com a última pregunta, quins projectes clau teniu pensats pel que queda de legislatura?

► Només per a aquest any tenim aprovada la remodelació del nucli antic, falta només alguns permisos, també el condicionament d'una plaça, a partir d'un concurs d'idees, i a part una millora dels desaiçgues, una rehabilitació de les carreteres repartides per les zones municipals més allunyades, que tenen camins de terra, i on ara la gent té caletes.

JOSÉ ALFONSO SORIA

PRESIDENT DE LA COMUNITAT DE REGANTS DE LLÍRIA

“Semblava que anava a millorar el sector, però no ha sigut així”

■ JOSÉ ALFONSO SORIA ES VA CONVERTIR EN NOU PRESIDENT DE LA COMUNITAT FA MENYS DE DOS MESOS, I S'ENFRONTA A PROBLEMÀTIQUES COM LA COVID O EL COTONET, A MÉS DE LA MODERNITZACIÓ DEL CAMP

■ ALBA JUAN | LLÍRIA

► Quins són els projectes als quals t'enfrontes al convertir-te en president?

► Principalment, el finançament per a la modernització de tota la zona regant, de fet ja tenim diversos projectes en marxa, per poder concloure eixa feina.

► I quins serien, de moment, els que s'han començat?

► El projecte principal és una bassa que hi ha en la zona més alta de la Comunitat, que es diu la bassa d'asfalt, que va fer la Confederació Hidrogràfica del Júcar, i ens han subvencionat el 70% per fer una instal·lació fotovoltaica per regar els cultius que hi ha en la mateixa bassa.

► Pel que he pogut veure, aposteu per la modernització de l'agricultura, com s'està evidenciant?

► Hem tingut clar que tot el sector agrícola ha de passar per la innovació i la modernització. Ens agrada ser

pioners en l'ús de noves tècniques, noves formes de treballar i de llaurar. És l'única forma de ser eficients i competitius, no podem seguir regant de la mateixa manera. Ara passa per posar medidors d'humitat, per saber la quantitat d'aigua que fa falta.

► Es té la vista posada en tot el que és afavorir la lluita mediambiental, també en els cultius

► Totalment. Hi ha que tindre present l'agenda mediambiental, perquè els agricultors són la primera trinxera, i si aconseguim estalviar molta aigua es contribuïx a l'acció mediambiental. Amb la modernització que hem fet a Lliria, hem aconseguit estalviar més d'un 30% de l'aigua, que es diu prompte.

► Altra problemàtica a la qual vos enfronteu és el cotonet, que està afectant els cultius de tota la Comunitat Valenciana

► En el Camp de Túria quasi totes les parcel·les ja es veuen afectades



El president de la Comunitat de Regants durant una reunió / EPDA

per aquesta plaga, que si no aconseguim posar-li remei es va a convertir en un problema molt gros. Han volgut provar amb tot el que està autoritzat, amb feromones, amb plantes massives, i no hi ha producte encara que siga eficient.

► De cara al futur, com veus una possible solució?

► Estan intentant elaborar insectaris que es mengen eixa plaga, però de moment encara no s'ha solucionat.

► A nivell general, com està la situació al camp? El coronavirus ha suposat un augment d'ingressos per al sector agroalimentari, però no**sé si això s'ha traduït en una millora**

► La veritat és que semblava que anava a ser una cosa, però les expectatives no s'han aplegat a complir. Era un any en què podríem haver tingut beneficis i guanyar diners amb les plantacions però no ha sigut així. Els llauradors que han plantat cebes segueixen tenint-les al camp, i creïlles també. La veritat és que estem un poc desempatats. Hi ha una problemàtica, com és la diferència entre el preu que rep el llaurador i el que paga el comprador, hi ha un abisme. Cebes en el camp de cinc cèntims, i al supermercat el tens a un euro. Eixos margens són totalment desproporcionats.

► S'està pressionant des d'Unió de Llaureadors o altres grups?

► Estem molt oblidats, no tenim cap pes específic en el conjunt de la societat. Per molt que els sindicats facen pressió per millorar la situació, no es fa cas. No s'ha aplegat a treballar a fons en el tema. Voluntat hi ha molta però no s'està treballant en què s'hauria de treballar.

► Com afecta la importació estrangera?

► Ens afecta molt, perquè ja ho tenen col·locat a les grans superfícies quan apleguen els cultius ací. Mentre, nosaltres a esperar. Hi ha que fer una política agrària de kilòmetre zero. Tot això també perjudica i crea una empremta de carbó, perquè traslladar-los de tots els llocs fins ací contamina. Nosaltres tenim productes valencians, de Lliria, però porten un barco de fora i a nosaltres ens afonen.

► No té sentit exigir una regulació mediambiental estricta amb els pesticides i després importar cultius massivament

► Exacte. Els sindicats estan denunciant que apleguen cultius a Europa amb pesticides que estan prohibits. Hi ha residus fitotòxics, perquè en eixos països està tot permès i ací no. Nosaltres no podem jugar en la mateixa lliga.

► Com està el teixit agrícola a Lliria? Existeix un relleu generacional?

► Lliria sempre ha sigut eminentment agrícola, encara que tinga ara un gran pes industrial. Hui l'horta de València és Lliria. Si l'agricultura fora rendible els fills seguirien el que ens deixen els pares, però la vida de l'agricultor no està ben vista i volen altre tipus de treballs. Per poder guanyar-te la vida abans et dediques a altres oficis. Crec que Lliria som un dels pobles que, almenys de moment, tenim eixe relleu assegurat.

LLÍRIA

La Federació de Comerç convida a conèixer l'Esmorzaret Llirià

■ ES VA REALITZAR A LES TERMES ROMANES DE MURA, UN DELS LLOCS TURÍSTICS DE LA LOCALITAT

■ REDACCIÓ | LLÍRIA

L'estiu és sobretot, temps per gaudir i compartir i, cap trobada o esdeveniment recull millor esta idea que la de l'esmorzar tradicional. Amb este esperit, la Federació de Comerç de Lliria, va presentar el passat 30 de juny la seua proposta d'animació de l'hostaleria del municipi. L'esmorzaret Llirià, una iniciativa que, reuneix comerç, turisme i hostaleria amb el lema "Per tu, per mi, jo esmorze ací".

El tret d'eixida de l'esmorzaret Llirià es va fer a les Termes Romanes de Mu-

ra, un dels moltíssims marcs d'interès turístic i cultural que ofereix el municipi de Camp de Túria als seus visitants i va comptar amb la participació de l'Alcalde de Lliria, Joanma de Miguel i del seu predecessor en el càrrec, Manolo Civera. També va assistir la Directora General de Comerç, Rosana Seguí a més de representants d'associacions de comerç dels pobles veïns i dels principals agents socials de la comarca.

Ara, a punt de complir-se el primer mes d'esta iniciativa, organitzadors i participants, es mostren ben satis-

fets per la bona acollida que ha tingut, no només entre la gent del Lliria, també com a una part més de l'oferta turística, cultural i gastronòmica que la ciutat ofereix als visitants.

Viatges, descomptes i esmorzars especials, son els premis d'esta campanya on l'esmorzar tradicional és el gran protagonista. Amb productes de proximitat, artesans i de comerç local, l'hostaleria de Lliria participa amb diferents propostes d'entrepans que trobem als seus establiments.

L'esmorzaret Llirià que compta amb el suport i la col·laboració de l'Ajuntament de Lliria i de la Unió Gremial, a més del patrocini de PROVEA i Caixa Popular, ofereix a cada establiment una proposta gastronòmica única i diferent de la resta. Cada local, concursa amb un entrepà únic.

"Els guanyadors els coneixerem al final de la campanya, en passar agost i pel que hem pogut comprovar, el nivell és alt i estarà molt igualat" anuncia Juan Motilla, president de la Federació de Comerciants.

A.P.T.C. BAR Bocadillo de pasta de longaniza, patatas a lo pobre, queso curado de oveja y crema de huevos fritos.	CAFETERIA MOKA Bocadillo de habitas frescas con pasta de morcilla, longanizas y huevo frito
TASCA CA PEP Bocadillo de pasta de longaniza cruda, panceta ibérica y longaniza de Lliria picante.	BAR PLASTIC Bocadillo de tortilla de patatas, blanco y negro.
BAR EL CARLISTE Bocadillo de longaniza, pasta de morcilla, patatas y huevo frito.	LA TAULA DE LLÍRIA Bocadillo de tortilla de patata, blanquet, sobrasada y pasta de morcilla con allio de ajo negro.
CAFETERIA EL CLARIN Bocadillo de pechuga, jamon york, queso, mayonesa y tomate	
LA SUCRE DE SANT FRANCESC Bocadillo de embutido con pisto	

AMSTEL PROVEA Unió Gremial caixa popular LLÍRIA GENERALITAT VALENCIANA

Federació del Comerç
ESMORZARET LLIRIANO
 Per tu, per mi, jo esmorze ací
JULIOL, AGOST I SETEMBRE

LLÍRIA

El Grupo Bertolín SAU presenta el proyecto del nuevo IES Camp de Túria en Lliria

LA CONSTRUCCIÓN TENDRÁ UNA INVERSIÓN DE 10 MILLONES DE EUROS, QUE SERVIRÁN PARA LA CONSTRUCCIÓN DE UN CENTRO CON 20.000 M², TREINTA AÑOS DESPUÉS DE QUE SE CONSTRUYERA EL ÚLTIMO INSTITUTO EN LA LOCALIDAD

■ REDACCIÓN | LLÍRIA

El Grupo Bertolín SAU ha presentado el proyecto para el nuevo IES Camp de Túria, en la ciudad de Lliria. La inversión de esta nueva infraestructura educativa será de 10 millones de euros y contará con edificio en tres bloques y una superficie construida de 8.700 m².

Esa infraestructura se ubicará en la zona de Mura, en sustitución del actual instituto ubicado en la zona del Parque de la Bombilla.

30 AÑOS DESPUÉS DEL ÚLTIMO

Según explica el concejal de Infraestructuras Educativas del ayuntamiento de Lliria, Paco García Latorre, con una inversión de 10 millones de euros y una superficie construida de 8.722 m², en una parcela cedida por el ayuntamiento de Lliria de unos 20.000 m², la Ciudad contará con un nuevo equipamiento educativo de Secundaria y Bachillerato después de más de 30 años desde que se construyó el último instituto en la localidad.

La empresa Bertolín SAU hizo entrega en agosto, según estipulaciones de la adjudicación y del contrato firmado con el ayuntamiento, del proyecto de ejecución del Nuevo IES Camp de Túria

El alcalde de la localidad, Joanma Miguel, junto con el edil de Infraestructuras Educativas y los técnicos municipales, se han reunido con representantes de la empresa Bertolín para repasar el planing de trabajo y los compromisos para llevar adelante la construcción de este nuevo edificio financiado dentro del Pla Edificant por la Conselleria de Educación. Cuyo inicio de obras se prevé pueda iniciarse a finales de 2021.

UNA GRAN INVERSIÓN

Para el alcalde de Lliria, este nuevo instituto va a suponer un hito en la historia educativa de la localidad y una de las mayores inversiones que el municipio ejecutará en esta legislatura, aparte de generar un nuevo espacio del que podrán disfrutar las nuevas generaciones de estudiantes de la localidad.

Pudiendo renovar las obsoletas instalaciones del ac-



Reunión entre el alcalde de Lliria, Joanma Miguel, el concejal Paco García Latorre y Grupo Bertolin / EPDA



Para el alcalde de Lliria, este nuevo instituto va a suponer un hito en la historia educativa de la localidad y una de las mayores inversiones que el municipio"

tual Camp de Túria, para conseguir otras más modernas, eficientes y cómodas.

EFICIENCIA ENERGÉTICA

Por su parte, el edil García ha destacado que el nuevo IES Camp de Túria contará con un modelo de eficiencia energética, más respetuoso con la naturaleza y el medio ambiente.

Un equipamiento que estará distribuido en tres bloques rectangulares i en dos plantas, donde se albergarán zonas para aulas, seminarios, zonas comunes, conserjería, aseos, despachos, biblioteca, cafetería, patios exteriores, polideportivo y canchas deportivas al aire libre.



IES CAMP DE TÚRIA (Lliria) 200 + 6B + CAFETERÍA



DISTRIBUCIÓN PLANTA BAJA



DISTRIBUCIÓN PLANTA SEGUNDA



DISTRIBUCIÓN PLANTA PRIMERA



DISTRIBUCIÓN PLANTA CUBIERTA



PARCELA	
SUP. PARCELA	19.905,00 m ²
SUP. PLANTA EDIFICACION	3.334,85 m ²
SUP. ZONAS VERDES, ESTACIONAMIENTO, PISCINAS DEPORTIVAS, RESTOS	16.566,25 m ²
CONSTRUCCION	
SUP. CONSTRUIDA	8.722,34 m ²
SUP. ÚTIL	4.973,53 m ²
BLOQUE 1 AULARIO	
PLANTA BAJA	
AULAS Y SEMINARIOS	974,89 m ²
CONFERENCIAS-DES-PACHOS-ASEOS-CENTRO DE ALUMNOS	1.215,84 m ²
PLANTA PRIMERA	
AULAS, SEMINARIOS Y LABORATORIO	1.240,91 m ²
CONFERENCIAS	124,56 m ²
PLANTA SEGUNDA	
AULAS Y SEMINARIOS	1.312,81 m ²
CONFERENCIAS-DES-PACHOS-ASEOS-CENTRO DE ALUMNOS	647,31 m ²
SUPERFICIE ÚTIL	
BLOQUE 1 AULARIO	
AULAS, SEMINARIOS Y LABORATORIO	3.127,61 m ²
DES-PACHOS, SALAS CONSERJERIA	335,85 m ²
CIRCULACIONES-ASEOS-RESTOS	2.286,24 m ²
BLOQUE 2 ESPACIOS COMUNES	
SALAS VÍDEOS-SALA MULTUSOS	196,62 m ²
BIBLIOTECA	1.316,64 m ²
CAFETERIA	129,23 m ²
CIRCULACIONES-ASEOS-RESTOS	75,66 m ²
BLOQUE 3 GIMNASIO	
POLIDEPORTIVO	497,79 m ²
CIRCULACIONES-ASEOS-RESTOS	235,42 m ²

SAN ANTONIO

Sanidad da luz verde al centro de salud de San Antonio de Benagéber

LA PARCELA PROPUESTA ES LA SITUADA ENTRE LAS CALLES NIEVA, TÚRIA Y PURÍSIMA

■ REDACCIÓN | **SAN ANTONIO**

Tras dos años de reuniones entre el Ayuntamiento de San Antonio de Benagéber y Conselleria de Sanitat, el ente del Consell ha comunicado la aprobación del proyecto para la construcción de un nuevo centro de salud en la localidad.

El proyecto había sido presentado con anterioridad por el equipo de gobierno local, y en él se recogían las necesidades emitidas por la Coordinación del departamento de salud del Arnau de Vilanova, al que se adscribe San Antonio. Con su aprobación, Sanitat reconoce la necesidad de un nuevo centro de salud para el municipio.

Una vez recibida la comunicación, el Ayuntamiento inicia los trámites para la cesión de un solar que reúna las características estipuladas por Conselleria para la construcción de la infraestructura, esto es, un



Centro de salud de San Antonio de Benagéber / EPDA

centro de 1645 metros cuadrados de planta. Así, en la sesión plenaria ordinaria de mañana 29 de julio, se prevé la aprobación del inicio de los trámites

para la adecuación de este solar y su posterior cesión.

La parcela propuesta por el consistorio es la situada entre las calles Nieva, Túria y Purísima

ma (frente al actual consultorio auxiliar), donde ahora se ubican varios locales municipales. Las asociaciones usuarias de estos locales ya han sido informadas por el equipo de gobierno y tendrán sus nuevos espacios en la futura Casa de la Cultura, cuyo proyecto ya se encuentra en marcha.

La Conselleria de Sanitat asumirá la ejecución de las obras y, por su parte, el consistorio realizará el proyecto.

Ambas administraciones han coincidido en que la construcción del nuevo centro de salud dará respuesta a una necesidad acuciante para el municipio, dado que San Antonio solo cuenta con un consultorio auxiliar para un censo de más de 9.000 habitantes; una población que sigue creciendo exponencialmente y que necesita ver ampliados sus servicios sanitarios.

SAN ANTONIO

Pie de foto. / EPDA

Inaugurado el servicio de préstamo de bicicletas eléctricas

SUPONE UNA RENOVACIÓN FRENTE A LOS SISTEMAS DE BICICLETAS MECÁNICAS

■ REDACCIÓN | **SAN ANTONIO**

Hoy ha tenido lugar la inauguración de BiciSab, el servicio público de préstamo de bicicletas eléctricas de San Antonio de Benagéber. En el acto han estado presentes los miembros de la corporación local, la empresa

Movus así como Maite Vela, delegada de la región Este de Red Eléctrica de España, con quien colabora el ayuntamiento para la implantación del servicio.

BiciSab se configura como un proyecto pionero en la comarca de Camp de Túria y sitúa a San Antonio de Benagéber a la vanguardia de los sistemas de transporte urbano, pues supone una innovación frente a los sistemas de bicicletas mecánicas implementados en grandes capitales de provincia.

NOS SOBРАН LOS MOTIVOS

#ConsumeLocal
#RevitalizaTuPueblo
#ComercioSostenible
#Kilómetro0

DE AQUÍ
GRUPO

www.ElPeriodicodeAqui.com

MEDIOAMBIENTE

Domeño adopta la normativa forestal europea para prevenir incendios

UNO DE LOS OBJETIVOS BÁSICOS DE ESTAS POLÍTICAS ES LA PRESERVACIÓN Y MEJORA DE LA FUNCIÓN QUE EJERCEN LAS CUBIERTAS DE VEGETACIÓN EN LA PROTECCIÓN DE RECURSOS

■ REDACCIÓN | DOMEÑO

Desde el equipo de Gobierno del Ayuntamiento de Domeño, se tiene una conciencia clara de los objetivos que se deben perseguir en cuanto a la gestión del territorio en materia forestal y medioambiental. Siendo conocedores de los valores que su propio territorio compone, se ha decidido por integrar las políticas forestales europeas, las cuales van dirigidas a promover la gestión forestal sostenible y multifuncional, además de aspectos económicos, sociales y culturales como el desarrollo rural, la creación de empleo y la promoción y consumo sostenible de los recursos forestales.

Uno de los objetivos básicos de estas políticas es la preservación y mejora de la función que ejercen las cubiertas de vegetación en la protección de los recursos naturales básicos del territorio: recursos hídricos, conservación del suelo, calidad del aire y biodiversidad de fauna y flora, lo que en términos económicos se conoce como externalidades productivas del bosque y que satisfacen demandas sociales relacionadas con el uso público de los bosques. Debemos añadir todos los productos forestales que pueden obtenerse de los bosques, maderas, biomasa,

trufa, corcho, resinas y un largo etc que hace necesaria la implantación e implementación de instrumentos de gestión forestal que garanticen y ordenen en el binomio espacio-tiempo todos estos recursos. Para la consecución de estos objetivos se han realizado diferentes proyectos enfocados principalmente a la prevención y defensa frente a los incendios forestales. El más representativo es el que lleva por título "Monitorización de variables ambientales para su integración en el cálculo del riesgo de incendio forestal en un sistema de alerta temprana, este se ha ejecutado a través de las subvenciones de Smart Cities de la Excm. Diputación de Valencia y ha sido desarrollado por el ingeniero técnico forestal D. Héctor Vives Marí y la empresa tecnológica T2I. El proyecto se está ejecutando en dos fases, la primera se realizó en 2019 y es ahora en 2021 cuando se va a elaborar la segunda fase.

El proyecto consiste en el análisis de una zona forestal y otra de interfaz urbano-forestal, donde se han simulado diferentes inicios de incendio forestal teniendo en cuenta las condiciones sinópticas (atmosféricas) más desfavorables, siendo estas las que pueden ocasionar



Vistas de los alrededores del municipio de Domeño / EPDA



En una visita a uno de los lugares de control forestal de Domeño. / EPDA

un G.I.F. (gran incendio forestal). Se han localizado aquellos puntos estratégicos de gestión distribuidos sobre la masa forestal, siendo estos aquellos en los que un episodio de incendio puede descontrolarse y sobre estos se han ubicado una red de nodos que contienen diferentes sensores de temperatura, humedad, CO, CO2

y compuestos volátiles. Estos sensores van tomando diferentes lecturas en tiempo real y los envían a una base de datos donde quedan registradas. Al mismo tiempo y mediante un algoritmo se determina con esos datos el riesgo de incendio forestal en tiempo real para las condiciones atmosféricas instantáneas. En caso de producir-

se un conato de incendio, la red de sensores lo detectarían enviando un aviso a todos aquellos usuarios que se hayan querido dar de alta en la plataforma del proyecto y directamente al ayuntamiento, creando la alerta. Al mismo tiempo se calcula las carreras del incendio por lo que se adelanta en el análisis que realizan los equipos de ex-



Otra de las actuaciones es el tratamiento selvícola de las masas forestales post incendio

tinción para poder afrontar el ataque al incendio.

Otra de las actuaciones que está realizando el equipo de Gobierno de Domeño es el tratamiento selvícola de las masas forestales post incendio de 1994, las cuales se encuentran en una situación de inestabilidad al encontrar hasta 10.000 pies por ha. Para ello se contratan todos los años dos equipos de trabajos forestales mediante las subvenciones EMERGE, que parte de un encargo de la Agencia Valenciana de Seguridad y Respuesta a las Emergencias. Los trabajos consisten en clareos, desbroces selectivos y triturados de los restos generados. Con estas actuaciones se persigue el objetivo de eliminar la competencia existente para que las masas puedan desarrollarse y queden estabilizadas de cara a diferentes episodios que puedan darse. Al mismo tiempo se controlan los combustibles y se rompe la continuidad del mismo reduciendo el riesgo de evolución de un posible incendio forestal.



Protegemos nuestro patrimonio natural

Instalación de detectores de incendios para montes



Ayuntamiento de Domeño

TELEVISIÓN

Abiertas las votaciones de los V Premios Nacionales Aquí TV

LA GALA DE ENTREGA DE LOS GALARDONES QUE RECONOCEN LA LABOR TELEVISIVA SERÁ EL 22 DE OCTUBRE EN EL COMPLEJO MAS CAMARENA DE BÉTERA

REDACCIÓN | VALENCIA

Los V Premios Nacionales Aquí TV ya están en marcha. La votación para elegir lo mejor de la tele en España acaba de comenzar a través de las plataformas www.AquiTelevision.com y www.ElPeriodicodeAqui.com, donde pueden votarse en diversas categorías

los galardonados de esta quinta edición. Se trata de los únicos premios donde es el público el que elige lo mejor de la televisión en España.

La gala de entrega de las famosas 'Q' tendrá lugar el viernes 22 de octubre en el complejo Mas Camarena de Bétera (Valencia), con un fin de sema-



Un instante de la última edición de los premios en El Puig. / EPDA

na de sorpresas gastronómicas y turísticas para premiados e invitados.

NOMINACIONES

En esta quinta edición, Telecinco ha logrado 21 nominaciones, Antena 3 14, La 1 de TVE 13, Lasexta 6, Cuatro 4 y La 2 de TVE1. También hay cadenas de TDT nominadas,

como Divinity, Clan o Boing y plataformas como Netflix, Movistar Plus, Amazon Prime, Atresplayer, Disney Channel y Mitele.

LO MEJOR DE LA TELE

Estos V Premios Nacionales Aquí TV representan lo mejor de la tele desde la óptica del público, que es el que se pue-

de elegir hasta el 30 de agosto a través de una votación abierta desde www.AquiTelevision.com y www.ElPeriodicodeAqui.com. El año pasado, en la cuarta edición, se batió el récord por cuarto año consecutivo, con 65.300 participantes.

El éxito de todas las ediciones ha quedado patente con la presencia de numerosas es-

trellas y directivos de las principales cadenas de televisión, así como el impacto en diversos programas de TV, prensa, radio y medios digitales especializados.

Los Premios Nacionales Aquí TV son una iniciativa del Grupo de Comunicación DE AQUÍ que iniciaron su andadura en 2017.






V PREMIOS AQUÍtv



ESCANEA PARA VOTAR

Tú eliges lo mejor de la tele



RESIDUOS

El CVI ya recicla las cápsulas de café de aluminio en el contenedor amarillo

ROBERT RAGA, PRESIDENTE DEL CONSORCIO, HA RESALTADO LA APERTURA COMO UN EJEMPLO DEL TRABAJO PARA RECUPERAR MATERIALES

REDACCIÓN | VALENCIA

Los vecinos del CVI pueden ya depositar un amplio abanico de productos de aluminio y acero ligero en el contenedor amarillo, entre ellos las cápsulas de café. Serán más de 900 contenedores los que suman al proyecto, con una ampliación que beneficiará a más 210.000 vecinos.

Esta innovación medioambiental es posible gracias al convenio de colaboración firmado entre el Consorcio Valencia Interior y Nespresso, para la implementación del proyecto piloto para la recogida, clasificación y reciclaje de esta tipología de productos. Hace un año, la ciudad de València fue pionera en España al incorporar dichos materiales al contenedor amarillo, en un proyecto piloto conjunto entre Generalitat Valenciana, Ayuntamiento de València y COAALI, coalición impulsada por Nespresso.

Este nuevo convenio firmado con el Consorcio supone una ampliación del área de influencia de dicho proyecto. Con esta ampliación se llegará a más de 1 millón de habitantes de la Comunitat Valenciana. Thomas Reuter, portavoz de COAALI y Director General de Nespresso en España, ha expresado su "satisfacción por seguir avanzando de mano de las instituciones valencianas en el aprovechamiento de un material tan valioso co-

mo el aluminio, infinitamente reciclable. La Comunidad Valenciana está siendo pionera en España poniendo en marcha un proyecto que Nespresso implantó con éxito en Francia. Gracias al potencial circular de nuestras cápsulas, si se reciclan se convierten en nuevos productos, e incluso nuevas cápsulas en café. Por ello, seguiremos esforzándonos para que el reciclaje sea cada vez más cómodo y accesible para los consumidores."

PROYECTO AMPLIO

La implementación de este proyecto se llevará a cabo en los municipios de Ademuz, Alborache, Alcublas, Alpuente, Andilla, Aras de los Olmos, Benagéber, Benaguasil, Bétera, Bugarra, Buñol, Calles, Camporrobles, Casas Altas, Casas Bajas, Casinos, Castielfabib, Caudete de las Fuentes, Chelva, Chera, Cheste, Chulilla, Domeño, Fuentesrobles, Gátova, Gestalgar, Godella, Higuera, La Pobla de Vallbona, La Yesa, Llíria, Loriguilla, Losa del Obispo, Macastre, Millares, Náquera, Olocau, Pedralba, Puebla de San Miguel, Requena, Ribarroja de Túria, Serra, Siete Aguas, Sinarcas, Sot de Chera, Titaguas, Torrebaja, Tuéjar, Utiel, Vallanca, Venta del Moro, Vilamarxant, Villar del Arzobispo, Villargordo del Cabriel y Yátova.

Aparte de las cápsulas de café de aluminio, los productos que podrán ser depositados en



Cartel del Consorcio para la concienciación en el reciclaje / EPDA

el contenedor amarillo son muy diversos: papel de aluminio, láminas selladoras de aluminio, velas pequeñas, tubos de pasta de dientes, botes de aluminio, tapas de lata de apertura, bolsas de café, bandejas de aluminio, alambres y tapas de aluminio del cava.

La consellera de Transición Ecológica, Mireia Mollà, ha destacado la oportunidad que supone impulsar la economía circular a través de un sistema de transformación del residuo en recurso que permite reducir la fracción que acaba en vertedero, en línea con la estrategia del Plan Integral de Residuos de la

Comunitat Valenciana y las metas europeas en reducción de residuos. "El objetivo es continuar mejorando los ratios de recogida selectiva de la Comunitat Valenciana y para ello es fundamental extender las soluciones que facilitan la separativa en origen a través del contenedor amarillo y las tecnologías innovadoras que permiten recuperar el aluminio y el acero ligero", ha indicado Mollà.

Al igual que en València, se activará de nuevo la acción de concienciación ciudadana "Si és lluent va al groc". Una campaña de comunicación y pedagogía

coordinada por el Consorcio de Valencia Interior y desarrollada por los diferentes Ayuntamientos y que contará con diversos soportes para explicar a los vecinos cómo se facilita aún más el reciclaje gracias a esta apertura del contenedor amarillo.

RECUPERACIÓN DE MATERIALES

En este sentido, el presidente del Consorcio Valencia Interior, Robert Raga, ha resaltado esta nueva apertura como un ejemplo más del trabajo diario del Consorcio en la recuperación de materiales para poder crear nuevos productos. "Se evidencia así el esfuerzo que realiza el ente



El objetivo es continuar mejorando las ratios de recogida selectiva"

en cuanto a la gestión de los residuos, con nuevas soluciones que faciliten la separación de la ciudadanía y mejoren las cifras de recuperación", ha afirmado.

Sobre la Coalición de Aluminio y Acero Ligero COAALI es la coalición nacida para promover el reciclaje efectivo de productos de acero y aluminio ligero, materiales con un alto valor, incluso al final de su vida útil, gracias a su infinita reciclabilidad.

Así, COAALI es un proyecto de progreso hacia una economía cada vez más circular y sostenible, en línea con los Objetivos de Desarrollo Sostenible de la ONU. En concreto, dicho proyecto contribuye al ODS 17 para revitalizar la Alianza Mundial para el Desarrollo Sostenible. COAALI tiene la vocación de ampliar la capacidad de separación, recogida y reciclaje de estos productos en ciudades pioneras en España.

RESIDUOS

El Consorcio, ejemplo en la gestión de residuos según la FEMP

REDACCIÓN | VALENCIA

La Federación Española de Municipios y Provincias (FEMP), la Universidad Autónoma de Madrid y Ecoembes han elegido al Consorcio Valencia Interior como ejemplo representativo en el ámbito nacional, en la gestión de tratamiento de residuos

La actividad del CVI y el modo en que gestiona los residuos forma parte de uno de los capítulos de la 'Guía de Control de Calidad y Economía Circular en la gestión de los Servicios Públicos' elaborada por las tres entidades mencionadas.

La Guía recoge y destaca también otras experiencias como la de L'Hospitalet, Fuenlabrada y el ayuntamiento de Zaragoza.

Esta publicación dedica un capítulo al caso práctico del Consorcio Valencia Interior, en el que se pone en valor el sistema informático de registro y control de los residuos recibidos y materiales recuperados en las plantas de tratamiento del Consorcio. Este sistema coordina las entradas y salidas de materiales registrados en las básculas de las estaciones de transferencia, plantas de tratamiento e instalaciones de eliminación de la entidad, sirviendo de base para el control de calidad de los servicios de tratamiento (certificando las cantidades gestionadas a efectos de determinación y distribución de los costes de gestión y acreditando el cumplimiento de los objetivos ambienta-



Visitas al Consorcio Valencia Interior / EPDA

les de recuperación de materiales).

En la práctica, gracias a este sistema de control de los servicios que presta, el Consorcio puede elaborar y pu-

blicar en su web los informes que muestran el resultado ejercicio a ejercicio de la colaboración de los vecinos, con detalle de generación de residuos en 13 fracciones distin-

tas, aportación por habitante, porcentaje de recogida separada, porcentaje de reciclado efectivo y coste por vivienda del servicio para cada uno de sus 60 municipios.

La guía contiene, además de casos prácticos de control de calidad en la recogida, limpieza viaria, tratamiento de residuos y jardinería, otros cinco temas vinculados con servicios y gestión municipal como la contratación, sistemas de control clásicos, indicadores, certificados de calidad y tecnología en el control de calidad acreditando el cumplimiento de los objetivos ambientales de recuperación de materiales).

En la práctica, gracias a este sistema de control de los servicios que presta, el Con-

sorcio puede elaborar y publicar en su web los informes que muestran cada ejercicio el resultado con detalle de generación de residuos en 13 fracciones distintas, aportación por habitante, porcentaje de recogida separada, porcentaje de reciclado efectivo y coste por vivienda del servicio para cada uno de sus 60 municipios.

La guía contiene, además de casos prácticos de control de calidad en la recogida, limpieza viaria, tratamiento de residuos y jardinería, otros cinco temas vinculados con servicios y gestión municipal como la contratación, sistemas de control clásicos, indicadores, certificados de calidad y tecnología en el control de calidad.



La alcaldesa ha presentado el acto para homenajear las fiestas de Bétera

Montesinos destaca el aroma especial de los cultivos

Un acto que ha transcurrido en la Ermita del Calvari



LES ALFÀBEGUES DE BÉTERA SE VISTEN DE MONTESINOS

ELIA VERDEVÍO HA PRESENTADO 'ENGUANY, LES FESTES DE BÉTERA AMB EL COR'

■ REDACCIÓN | BÉTERA

Bétera ha hecho gala, una vez más, de su compromiso con las fiestas tras un año complicado. Primero, con las visitas guiadas al Hort de les Alfàbegues, que llegan a su fin; y ahora, con la presentación del acto "Enguany les Festes de Bétera amb el cor" el 29 de julio. No se trata tan solo de un lema, puesto que, a unos minutos de comenzar la presentación en la Ermita del Calvari, los asistentes han podido descubrir uno de los secretos mejor guardados por el consistorio: los exclusivos diseños del diseñador valenciano Francis Montesinos para las tradicionales camisas, que Mayoraes y vecinos visten cada 15 de agosto durante las fiestas.

"Es difícil dibujar los olores, pero cuando vine me sorprendió el aroma inconfundible de estos cultivos, y no había mejor manera de representarlo para los festers", comentaba Montesinos antes de comenzar el acto.

El Ayuntamiento de Bétera ha encarado la limitación en las celebraciones -debido al Covid-19- con la ilusión de poder preservar sus fiestas, como han señalado durante el acto. Ilusión ha sido la palabra más repetida durante la presentación de la campaña "Enguany les Festes de Bétera amb el cor".

Tal y como ha destacado el concejal de Fiestas, Manuel Pérez, al inicio de la presentación, "con el hemos querido manifestar que aunque las fiestas estén suspendidas siempre las llevamos en el corazón, forman parte de todos los beteranos y beteranas".

Las fiestas de Bétera forman parte del ADN de sus vecinos y vecinas. Cada año esperan

su llegada pero estos dos últimos la espera está siendo mucho más larga, por ello, desde el Consistorio han querido conmemorar sus Fiestas estampando sus símbolos en una camisa made in Francis Montesinos.

"No tener fiestas no significa no vivirlas, significa hacerlo desde el corazón y ahora más que nunca desde la prudencia y el sentido común. Sentirlas como cuando las vivimos, con alegría, felicidad, color, coets, aroma de somni, albaes, y mucho confeti. Y eso ha sido posible gracias a Francis Montesinos que ha plasmado a la perfección nuestras tradiciones, costumbres e historia en una prenda con un gran significado para Bétera", ha explicado la alcaldesa, Elia Verdevío, durante su intervención.

TRADICIÓN Y MODERNIDAD

Sin duda, un reto que Francis Montesinos ha sabido ejecutar de una manera excepcional a la par que impecable y que ha supuesto conjugar la tradición con la modernidad. "Todo partiendo del colorido que caracteriza estas camisas y de los vivos estampados marca indiscutible de Francis Montesinos", ha señalado Elia Verdevío.

Durante su intervención, Francis Montesinos, ha señalado: "Como creativo lo primero que me vino a la mente fueron los inconfundibles aromas de Bétera, con sus Alfàbegues y su pólvora" algo difícil de dibujar y llevar a la tela que, visto el resultado, no fue complicado para el modisto valenciano.

El estampado, creado exprofeso para Bétera, ha sido equiparado por el propio Montesinos como a los diseñados durante su trayectoria

“

Es difícil dibujar los olores, pero cuando vine me sorprendió el aroma inconfundible de estos cultivos”

profesional. "Lo he creado con mucha ilusión y cariño como mis diseños homenaje al mediterráneo y a grandes figuras de la cultura como Dalí o Sorolla, a disciplinas como el Flamenco o el ballet", ha subrayado.

Al igual que sus reconocidísimos estampados, Francis Montesinos, ha diseñado el de Bétera con su firma, una confección alegre, viva y llena de colorido donde no han faltado les Alfàbegues, les femelletes, las flores, els coets, y el confeti.

Un estampado a partir del cual se ha creado una forma de corazón que ha simbolizado el lema de esta campaña y que estará presente, además de en las tradicionales camisas, en los tan utilizados abanicos cada 15 de agosto y en unas camisetas conmemorativas que serán repartidas por el municipio "para que todos los vecinos y vecinas de Bétera vivan estos días con el corazón", ha reseñado Elia Verdevío.

La situación sanitaria actual impide la celebración de estas fiestas tal y como las conocemos pero no impide lucir estas camisas que han sido confeccionadas para las Obreres i Majorals. "Es una manera de agradecerles el esfuerzo que están haciendo, de apoyarlos y de decirles, una vez más, que el Ayuntamiento también está aquí para mantener la ilusión por las Fiestas de 2022 que, sin lugar a duda, serán unas grandes Fiestas en honor a la Mare de Déu de l'Assumpció", ha indicado el concejal de Fiestas.

SU TRAYECTORIA ARTÍSTICA

Al finalizar la presentación, los asistentes se han desplazado hasta el edificio del antiguo Ayuntamiento donde les aguardaba otra sorpresa: la inauguración de la exposición de Francis Montesinos "50 años. Valencia, Seda y Fuego".

Una exposición que ha transportado a los allí presentes a los desfiles de moda más importantes en los que ha participado Montesinos por medio mundo y que desde hoy y hasta el próximo 22 de agosto se podrá visitar gratuitamente de lunes a viernes en horario de 18:30h a 20:30h.

"Mi vida, mi carrera, mi esencia está en esta exposición que desde hoy también lleva un pedacito de Bétera tras el diseño y la confección de esta camisa", ha señalado Francis Montesinos, a quien la alcaldesa de Bétera ha querido agradecer "su trabajo, alegría y empeño por ayudarnos a mantener viva la ilusión por nuestras fiestas" a las que, sin dudar, ha invitado al modisto valenciano el próximo año.

RIBA-ROJA, DESTINO TURÍSTICO FAMILIAR

CUENTA CON DIVERSAS ACTIVIDADES CULTURALES EN AGOSTO

Riba-roja revalida su certificado como lugar de turismo seguro

Fue la primera Tourist Info de España en recibir la acreditación

Numerosos lugares de interés natural y patrimonial

Se pueden visitar sus murallas, museos y disfrutar de las numerosas actividades culturales



REDACCIÓN | RIBA-ROJA

No hace falta irse lejos para disfrutar del verano y vivir nuevas experiencias descubriendo rincones interesantes. Este año Riba-roja cumple su primer aniversario como destino turístico seguro, certificado con el sello Safe Tourism Certificate, siendo la primera Tourist Info en España en obtenerlo. Esta certificación como turismo seguro, que se ha revalidado, se ha celebrado con visitas a la carta organizadas desde el consistorio. Así, la propuesta ofrece la posibilidad de reunir a diez personas para solicitar una fecha, y que la oficina sea la encargada de facilitar un abanico de posibilidades disponibles.

PATRIMONIO HISTÓRICO

Una buena opción para recorrer la ciudad puede ser "Riba-roja y sus murallas", una visita guiada por el recinto amurallado de la localidad, de origen árabe.

También puede ser igualmente interesante la visita a la "Ruta Urbana del Agua", que transcurre por el casco antiguo, o la experiencia "Secreto visigodo" donde se puede disfrutar de una visita guiada al yacimiento Pla de Nadal. Por otra parte, pueden visitar-

se con las rutas "Caminando entre trincheras", para descubrir el patrimonio bélico del municipio que se esconde entre montañas, o "Senderos culturales por el Valle de Porxinos" una ruta por el valle con vistas al acueducto. Para información y reservas puedes escribir a info@arcacultural.com o llamar al 601057523.

Además, la oferta cultural durante los meses de verano se amplía con la visita de entrada libre al Castillo de Riba-roja, edificio de Interés Cultural, en el que a través de sus salas se encuentran zonas arqueológicas, el Museo Visigodo de Pla de Nadal y Museo Cerámica del Castillo.

El horario de apertura es de miércoles a sábado de 10:00 a 14:00 y de 18:00 a 21:00 horas, domingos de 10:00 a 14:00.

TURISMO DE AVENTURA

Otra de las alternativas con carácter más natural es la posibilidad de realizar kayak, rafting y tubing por el río Túria a través de la empresa local Valencia Adventure (674 248 620 y reservas@valenciadventure.com), donde también puedes alquilar una bicicleta y recorrer el Parque Natural del Túria.

CINE DE VERANO

El emblemático cine de verano de Riba-roja también estará en marcha el mes de agosto. Cuenta con una amplia cartelera para disfrutar del cine en la gran pantalla que alberga el Parque Maldonado y que cuenta con un aforo de 380 personas.

Bajo las medidas sanitarias correspondientes, cada noche de los miércoles, jueves, viernes, sábados y domingos alternos, de julio y agosto se proyectarán películas para todos los públicos a las 22.30h. La cartelera está disponible en la agenda de www.ribarroja.es y a través de las redes sociales del Ayuntamiento.

CICLO BERLANGA

Tampoco Riba-roja ha querido dejar pasar el centenario del genio Luis Berlanga. Por ello, durante el mes de julio, ha proyectado algunas de sus películas más destacadas. El Ciclo Berlanga continúa en agosto con la proyección del largometraje "Patrimonio nacional" el 7 de agosto, "Nacional III" el 21 de agosto y cerrará el ciclo "Moros y Cristianos" el 28 de agosto. La entrada es gratuita y todas las proyecciones son a las 22.00 horas.



L'ESPAI D'ART ACOGE LA EXPOSICIÓN DE JUAN CARLOS NADAL

REDACCIÓN | RIBA-ROJA

Se ha inaugurado la nueva exposición en l'Espai d'Art Contemporani (ECA) del Castell de Riba-roja, titulada 'Solcs', de Juan Carlos Nadal. La comisaría de la exposición, Johanna Caplliure, y el alcalde de Riba-roja, Robert Raga fueron los encargados de presentar esta apuesta artística, que cuenta con una veintena de pinturas, esculturas y dibujos, fruto del trabajo de Nadal en el último año y medio. Surcos que el artista practica en su obra mediante un proceso creativo que intenta recordar los accidentes geológicos de la naturaleza. El alicantino entiende el lienzo como un campo de energía, en donde los surcos e incisiones son el registro de su propia presencia, vinculándolo con el cuerpo y la pintura.

"No soy un pintor geométrico, siempre me ha gustado la fisicidad de la pintura, enfrentándome al trabajo de forma muy visceral", afirma Nadal.

'Solcs' cuenta con una parte instalativa, ubicada en una de las salas de El Castell, donde a lo largo de una mesa se muestra un conjunto de piezas (retales de esculturas de metal, zinc y aluminio, y maquetas pequeñas), a modo de gran superficie plateada habitada por restos industriales de una naturaleza congelada.

La exposición permanecerá en el ECA hasta el 10 de octubre, con un horario de visitas en verano -hasta el 30 de septiembre- de miércoles a sábado de 10:00 a 14:00 horas y de 18:00 a 21:00 horas. El domingo será 10:00 a 14:00 horas.

En la inauguración el alcalde, Robert Raga, se mostró muy satisfecho con la nueva muestra: "Tras concluir la exposición de Calo Carratalà, es un placer contar con la obra de Juan Carlos Nadal en el ECA, continuando así con el alto nivel de las exposiciones que va albergando este espacio tan importante en el municipio".



Riba-roja,
vuelve al interior



AJUNTAMENT de
RIBA-ROJA DE TÚRIA

SERRA POSA PUNT I FINAL AL FESTIVAL DE MÚSICA DE CAMBRA

EL VIOLINISTA PHILIP GRAFFIN HA SIGUT L'ENCARREGAT DE TANCAR ESTA EDICIÓ



El Festival de Música de Cambra, una experiència única
Ha sigut la primera edició, amb un gran èxit d'acollida entre els veïns de Serra



■ REDACCIÓ | SERRA

Ha aplegat l'agost, i els instruments tornen a plegar-se després d'unes setmanes tan intenses, com han sigut les del Festival de Música de Cambra de la Calderona, celebrat del 15 al 31 de juliol. Una oportunitat per gaudir de la música en directe i que, amb tota probabilitat, tornarà l'any que ve per seguir oferint cultura a aquest municipi. Encara que enguany ha celebrat la seua primera edició, ha sigut un èxit per l'acceptació i participació entre el veïnat.

La conclusió del Festival, dins el cor de la Serra Calderona, ha tingut com a protagonista el violinista Philip Graffin, després de dies gaudint d'una gran programació de concerts de cambra. Al costat de Philipp Graffin també han actuat Olatz Ruiz de Gordejuela, Alejandro Regueira, Paco Varoch, la noruega Benedicte Palko, el serbi Robindro Nikolic o la polonesa Malwina Masternak, a més d'altres 15 músics valencians, 10 estatals i 5 més internacionals.

Ha sigut un acte encarregat de reunir les millors figures del panorama musical de cambra tant internacional com del panorama nacional i autonòmic. En total, quasi 40 músics protagonistes de set grans concerts, concerts didàctics, classes magistrals i dues exposicions musicades.

D'aquesta manera, els carrers i places de Serra s'han omplert de música, a més de l'església de la Mare de Déu d'Àngels. Una música representada en multitud d'estils que van del jazz al barroc, el folk mediterrani i el folk llatí i americà amb obres de Johannes Brahms, Clara Schumann, Maurice Ravel, Joseph Haydn, Matilde Salvador o Beethoven, sota la direcció artística de Salvador Bolón, músic valencià, membre de l'Orquestra de la Comunitat Valenciana-Palau de les Arts i vinculat al municipi de Serra.

"Apostem per la música i la cultura amb aquest gran festival que naix amb la voluntat de quedar-se entre nosaltres i ser un referent de la música de cambra" manifesta l'alcalde de Serra, Alicia Tusón. Per part seua, el regidor de Promoció Cultural destaca: "Hem treballat per a oferir un repertori variat amb primeres figures del panorama musical de cambra al voltant de set grans concerts. Uns concerts que volen arribar a tots els públics i que omplirà el nostre poble de música durant aquests quinze dies".

La direcció artística ha estat a càrrec de Salvador Bolón, membre de l'orquestra de la Comunitat Valenciana-Palau de les Arts i vinculat al municipi de Serra.

A més, s'han celebrat quatre concerts educatius a l'Escola d'Estiu, dues exposicions mu-

sicades a càrrec de Fred Loubeau i nombroses màster class amb els components de les entitats musicals de la localitat: S. M. La Primitiva i la Unió Musical de Serra. L'alcalde de Serra, Alicia Tusón, ha fet "un balanç molt positiu" d'aquesta primera edició d'un festival que ha vingut amb la intenció de quedar-se.

LA PROGRAMACIÓ NO S'ATURA

Per si fora poc, amb la finalització del Festival de Música de Cambra comença una nova etapa cultural dins de Serra, i és que el consistori

ha preparat una interessant programació per al que queda d'estiu. Aquest compta amb una nit de les rates penades, per poder observar-les al seu hàbitat a la Cova Soterranya, tirolines i rocòdrom per als més menuts, i molta més música, de la mà de la Unió Musical de Serra o Apalea percusión, a més del concert d'estiu en la plaça S.M La Primitiva, lloc de trobada de la majoria d'actes culturals. Malgrat que l'estiu es presenta dins el marc de la Covid, la passió per la cultura i la música segueix molt present a la comarca.

Actes culturals per al mes d'agost

ACTIVITAT	LLOC	DIA	HORA
Nit de rates penades	Cova Soterranya	7 d'agost	19.30
Concert d'estiu S.M La Primitiva	Plaça S.M. La Primitiva	7 d'agost	22.30
Apalea percusión	Plaça S.M. La Primitiva	13 d'agost	23.00
Rocòdrom i tirolina	Poliesportiu Municipal	19 d'agost	11.00 - 21.00.
Concert estiu Unió Musical de Serra	Plaça S.M. La Primitiva	22 d'agost	19.00

www.aceserra.com

Síguenos en: ACE Serra

Encuentra todo lo que
desees en nuestros
comercios asociados

ACE LOCAL ASOCIADO
Asociación de Comerciantes y Empresarios de SERRA

GENERALITAT VALENCIANA
Conselleria d'Economia Sostenible, Sectors Productius, Comerç i Treball

BENAGUASIL ACTIVA L'ESTIU AMB ACTIVITATS CULTURALS

LA MAJORIA DE PROPOSTES DEL CONSISTORI ESTAN ENFOCADES AL PÚBLIC FAMILIAR

■ REDACCIÓ | BENAGUASIL

L'Ajuntament de Benaguasil ha presentat una programació amb diverses activitats centrades en l'oci per a les famílies i els més xicotets. Dins de l'aposta pel foment musical, divendres passat 30 de juliol es va realitzar l'actuació de la Unió Musical de Benaguasil en el pàrquing del Centre Multifuncional BClub i el 31 de juliol l'actuació de l'humorista i monologista Miki Dkai en l'Avinguda de Montiel.

També estan previstes actuacions infantils tots els dissabtes i diumenges del mes d'agost a les 20.00 en l'Avinguda de Montiel i l'amenització musical les nits del dissabte.

D'aquesta manera, les principals activitats que es realitzaran seran el Xou de màgia ATI el 8 d'agost, 'A l'aigüa contes infantils' el dia 14 d'agost, espectacle familiar el dia 15 i espectacle 'Fluixejà la ciència' per als més xicotets el dia 21, amb el que es tancarà la programació d'le estiu.



Benaguasil oferix diferents propostes per a xiquets i majors, com propostes líriques o espectacles de màgia

“

No queremos renunciar una programación pensada para los más pequeños”

Per a la regidora de Joventut i Festes Ana Aleixandre: “Les famílies de Benaguasil continuen sent el més important per a nosaltres i encara que són moments en els quals la responsabilitat personal per a lluitar contra el COVID ha de prevaldre, no volem renunciar a una programació pensada fonamentalment per als més xicotets de la casa”.

Des del consistori expliquen que s'està treballant en la realització de totes les activitats controlant l'aforament, control de temperatura i amb seients situats amb la suficient distància de seguretat.

Patrimonio, gastronomía y rutas literarias en Benaguasil

EL MUNICIPIO PREPARA UNA AMPLIA OFERTA PARA LOS MESES DE VERANO

■ REDACCIÓ | BENAGUASIL

El Ayuntamiento de Benaguasil, además de plantear diferentes propuestas culturales para los más pequeños, también ha querido dejar espacio para la promoción del municipio, la cultura y la gastronomía. Así, este verano ha acogido una visita guiada al Monasterio Cirterciense del municipio, el pasado 17 de ju-

lio. Una visita por los rincones desconocidos del Benaguasil antiguo. Por otra parte, también han querido que la gastronomía forme parte de la visita, pues la visita turística se completaba con una degustación.

Por otra parte, también en julio, ha tenido lugar la Ruta de las Poesías, de la mano del poeta local Miguel Casano-

va, de la mano de Inma Casanova. Se ha recorrido el municipio acompañados por la cultura literaria, una ruta celebrada el 30 de julio a la que asistieron diferentes vecinos.

No será la única oportunidad para disfrutar del recorrido poético, puesto que el consistorio ha informado de una nueva convocatoria para el mes de septiembre.



El Monasterio Cirterciense es uno de los lugares de obligada visita en Benaguasil



AGOST '21

Benaguasil Estiu Viu

AMPARO ESQUERDO | PRESIDENTA DE LA UNIÓ MUSICAL DE LLÍRIA

“NO HEM PARAT DE FER CONCERTS”

■ ALBA JUAN | LLÍRIA

La pandèmia ha posat contra les cordes al sector de la cultura, que este estiu esperava revisar amb la celebració de festes o actes, però que novament estaran limitats per les mesures. A Lliria, declarada Ciutat de la Música, s'ha escollit una nova presidenta de la Unió Musical: Amparo Esquerdo. S'enfronta a un moment complex, però clau per al futur de les societats musicals del municipi.

► **Com ha afectat la crisi sanitària a la situació dels concerts?**

► Hem estat molt de temps a l'expectativa; l'Ajuntament no deia res de cara a l'estiu i havíem d'anar muntant les programacions. Encara que es pugui mantenir la distància entre els músics i el públic no és el mateix, i això es nota. Però bé, nosaltres tenim sis agrupacions i la Socie-

tat com a tal no ha parat, fent el que es podia. Després hi havia restriccions de públic, amb l'aforament que s'estipula en cada moment, seguint totes les indicacions.

► **Des de l'Ajuntament vos han donat les ordres en antelació, vos han ajudat?**

► Sí, des de la Conselleria ens han donat les ordres, i les anàvem complint. En cada moment ha estat tot clar, però igual que a tot el món ens han afectat les restriccions. Joestic alguns mesos i des d'aleshores s'han continuat fent concerts.

► **Com heu viscut el nomenament de Lliria Ciutat de la Música?**

► Molt contents, perquè és un reconeixement per a totes les societats i els músics per tota la feina que estan fent. A escala de tota Espanya, el pes de les societats valencianes és molt impor-

tant. És un fet que ens motiva a treballar més.

► **Quines característiques han tingut en compte per reconèixer el treball musical de Lliria?**

► La gran quantitat de músics que hi ha al municipi, els actes que es fan, la quantitat d'història musical que tenim, etc. S'ha tingut en compte tot això. Jo soc de la Unió Musical de Lliria i és coneguda en tot el món, vam participar en la 'expo' de Sevilla de 1992.

► **Com va ser el teu nomenament com a presidenta?**

► Va ser una renovació de la Junta Directiva, l'anterior president ja estava quatre anys, però per la pandèmia es va posposar i es va celebrar el 28 de març. Jo havia sigut vocal del col·legi, i coneixia la Societat. Quan m'ho proposaren em va fer il·lusió.

► **Des que estàs, què ha sigut el més complex de gestionar?**

► Eixir de la pandèmia i poder organitzar concerts, retornar a l'activitat d'abans de la crisi.

► **El millor que t'has trobat?**

► El factor humà, la bona acollida dels socis i sòcies, la col·laboració de la Junta directiva, que està composta per gent jove i gent amb més experiència, tots preparats i amb una visió de futur. M'he sentit volguda.

► **Quin horitzó veus per a 2021?**

► És un poc difícil, volem retornar com abans. És el quaranta aniversari de la fundació de la Banda Simfònica, perquè fou la primera organització que tingué orquestra. En Lliria s'ha organitzat un curs de direcció, i tenim diversos concerts.

LLÍRIA, CAPITAL MUSICAL,
COMPTA AMB UNA NOVA
PRESIDENTA DE LA UNIÓ



La nova presidenta de la Unió Musical

Esquerdo s'enfronta a una situació especial per a les bandes musicals, com és la promoció cultural durant una pandèmia

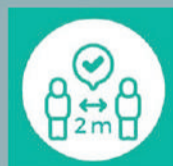


Este estiu Disfruta de Lliria Música, patrimoni i gastronomia

I no oblidis fer segura la teua visita a la nostra hostaleria



Seguix les indicacions del personal



Mantén la distància de seguretat



Llava't les mans en entrar i sortir del lavabo



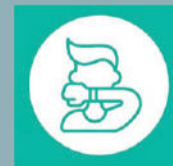
Evita el contacte físic



Espera les indicacions abans d'asseure't



No desplaçes taules ni cadires



Tapa't amb el colze en esternudar o tossir



Paga preferiblement amb tarjeta o mòbil



El puente ha acogido dos conciertos con un gran éxito

Una zona que ha sido rehabilitada por el consistorio para actos culturales

EL CONSISTORIO HABILITA LA ZONA PARA REALIZAR CONCIERTOS

EL PUENTE DE GÁTOVA, EPICENTRO CULTURAL

■ ALBA JUAN | GÁTOVA

Este verano Gátova se ha reinventado, y es que el consistorio ha decidido rehabilitar la zona del puente para que sea escenario de los actos culturales. Títulado como 'Un puente de música', ha acogido hasta el momento dos actos culturales, como el concierto de Xavier de Bétera el pasado 17 de julio, y la Noche de lírica el 24 de julio.

"Ha pasado de ser una zona de acumulación de cañas, prácticamente un vertedero, a convertirse en un epicentro cultural totalmente rehabilitado", señala Vicente Cabanes, concejal de

“

Ha pasado de ser una zona sin uso a ser un lugar de cultura”

cultura de Gátova. El concejal ha destacado la importancia de las obras: "Ha sido un cambio muy grande para una zona que estaba totalmente desaprovechada".

Es la primera vez que se realizan conciertos en esta zona del puente, una zona que además será completada con las obras para habilitar el parque infantil. "A la gente le está gustando mucho, y el parque continúa cogiendo forma", añade el concejal.

Según el consistorio, la respuesta a los conciertos ha sido muy satisfactoria, y se han tenido en cuenta todas las medidas de seguridad. "Aunque había

mucha gente, el amplio espacio permitiría que estuviesen dispersos, y se pudiese mantener la distancia".

BAILES TRADICIONALES

Por otra parte, Gátova ha hecho gala un año más de su vinculación con los bailes tradicionales de la jota, que también se han exhibido coincidiendo con la declaración de la 'Tarde de Jotas' como Bien de Relevancia Local. Esta tradición, uno de los emblemas del pueblo, se ha mantenido durante más de cien años, una de las características que tuvo la Comisión Técnica de Patrimonio de la Comunidad Valenciana.

GÁTOVA CUENTA LA HISTORIA DEL LAVADERO CON UNA EXPOSICIÓN



■ REDACCIÓN | GÁTOVA

El Ayuntamiento de Gátova ha presentado una exposición en el lavadero del pueblo sobre la historia del mismo a través de fotografías antiguas.

"Hoy por hoy es un lugar de encuentro, porque está delante del bar, pero antiguamente sí que cumplía su función como lavadero municipal, y la gente acudía para lavar su ropa", recuerda el concejal de cultura, Vicente Cabanes.

Así, se han dispuesto fotografías de gran tamaño a lo largo del mismo, en una apuesta por preservar la memoria del municipio. Esta exposición ha sido posible gracias a la subvención "València Turisme" de la Diputació de València. Así pues, también se ha instalado un panel informativo sobre el Ciclo Integral del Agua en la Fuente de los Quince Caños.

“

Hoy por hoy, el lavadero es un lugar de encuentro”

Ruta pels racons històrics de Lliria

TÉ UN GRAN NOMBRE DE RESTES ARQUEOLÒGIQUES

■ ALBA JUAN | LLÍRIA

Si per alguna cosa s'estan caracteritzant els últims estius, és per aconseguir que els veïns coneguen més profundament el territori valencià, allunyant-se d'aglomeracions i gaudint del patrimoni cultural. Una de les apostes segures d'aquest any és Lliria, que encara té molts racons per descobrir.

ERMITA DE SANTA BÀRBARA

La primera referència sobre la construcció d'aquesta ermita data de l'any 1494.

A principis del segle XVII, durant regnat de Felip III s'atorga privilegi a la Vila, com a administradora de la fàbrica de l'església i ermita de Santa Bàrbara.

Durant el segle XVII l'ermita està dedicada a Santa Bàrbara i Sant Sebastià, segons consta en una provisió de despeses realitzada l'any 1670. El seu abandó i deterioració està directament relacionat amb la instal·lació de tropes franceses en 1810 i 1813, sent utilitzat com a construcció defensiva durant les guerres carlistes.

En 1857 segons Durán i 1864 segons altres autors es reconstrueixen o restaura l'ermita i la costa en "zig-zag", es reconverteix en Calvari, substituint al del carrer Puríssim.

MONT-RAVANA

La Mont-ravana és un poblat d'època ibèrica (sV a l'III a. C.), de grandària mitjana, sobre



L'Ermita de Santa Bàrbara és d'una gran importància patrimonial

La primera referència sobre la construcció d'este monument històric és l'any 1404

els 5.000 m, que s'articulava al voltant del Tossal de San Miguel, l'antiga Edeta que està situat a uns 8 km. de Lliria. Té una superfície de 7.000 m² i conserva gran part de recinte emmurallat.

S'ha excavat aproximadament una cinquena part

del poblat en el qual van ser descobertes diversos departaments i, en alguns casos, habitatges. La planta de les habitacions és generalment regular encara que s'adapta a les característiques del terreny. Els murs són de pedra calcària travats en sec, acon-

seguint en algunes zones altures que ronden els 2m.

BANYS ÀRABS

Els Banys van ser construïts durant el segle XII a la ciutat Lyria, fora del recinte emmurallat. Complia funció social, higiènica i religiosa per

a la societat musulmana del moment. Ací els ciutadans es banyaven per a purificar-se abans d'acudir a la mesquita.

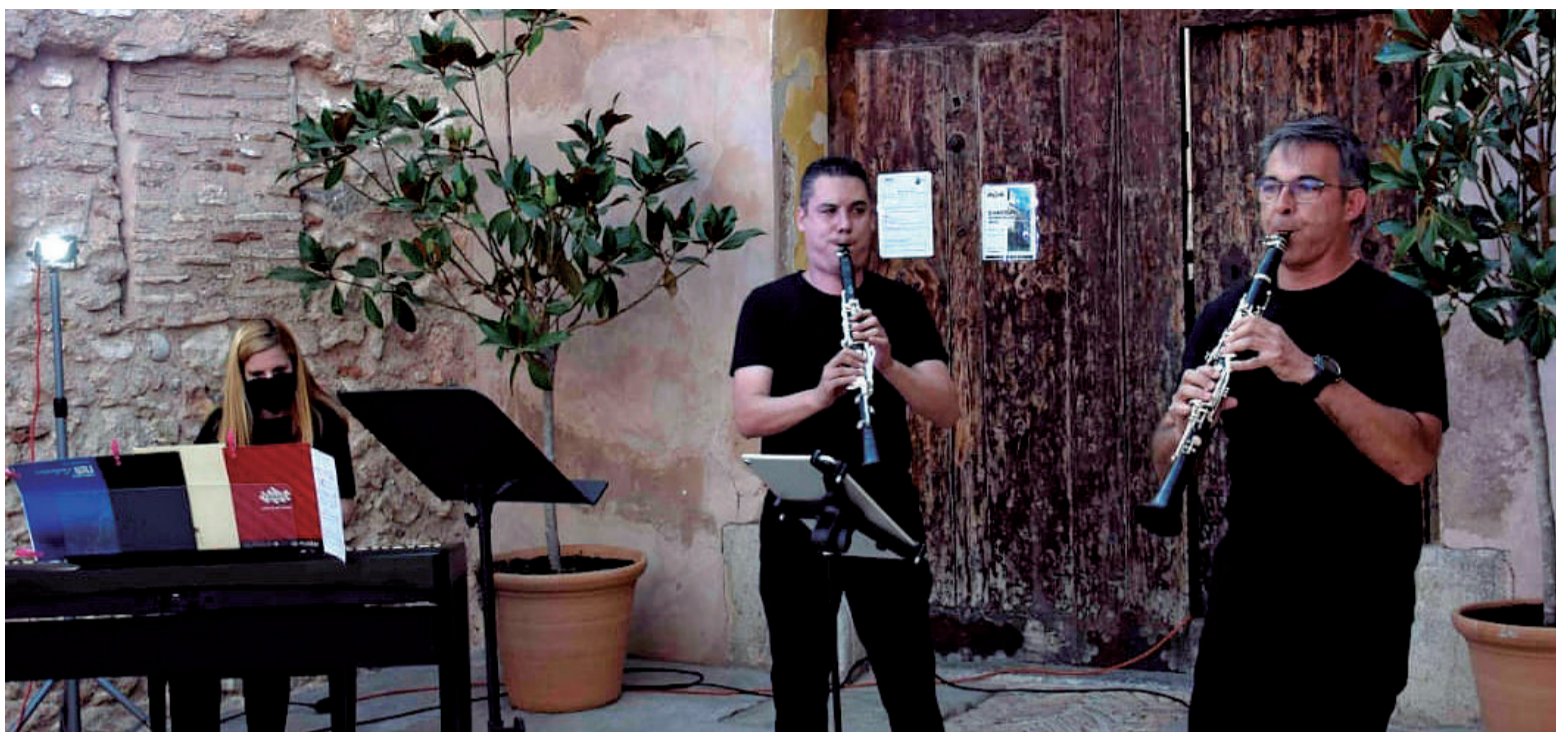
És un edifici d'uns 400 metres quadrats dividit en dos àmbits: l'A el-Maslah o la sala d'estar a l'aire lliure i les sales de bany. Aquestes són tres, Bayt al-Barit o sala freda, Bayt al Wastani o sala temperada i Bayt al Sayun o sala calenta.

MURALLA MIEVALE

Lliria conserva importants restes de la muralla medieval, especialment destacables són els dels carrers de Viriato i de Sant Joan de Mata. És una obra realitzada fonamentalment amb tapial de terra amb torres reforçades amb cadirat d'època romana reutilitzada en els seus angles.

En el moment de la seua construcció defensava la medina islàmica de Lyria convertida posteriorment en vila real després de la conquesta cristiana del segle XIII.

Una gran quantitat d'activitats històriques es conserven en Lliria, un nucli arqueològic superior.



A partir del día 5 de septiembre se podrá disfrutar del concierto 'Eufóricos', en la Plaça del Castell

pectáculo para poder disfrutar de estos meses de verano de la mejor forma posible.

Así, a partir del día 5 de septiembre se podrá disfrutar del concierto 'Eufóricos', en la Plaça del Castell. El día 6 se podrá participar en las actividades infantiles acuáticas a las 12 del mediodía, y por la tarde, en la Plaça del Castell habrá un taller de 'farolets', a las 22h.

Por su parte, el 7 de septiembre habrá un cercavilla con dolçainers, a las 17:45, y a las 22:30 espectáculo de fuegos artificiales.

Para acabar con la programación de Benissanó, el municipio tendrá un concierto de la banda Sociedad Musical La Familiar, a las 20:00.

Este concierto contará con la participación de Xavi de Bétera y Pa-txi Ferrer.

BENISSANÓ SE PONE EN MARCHA

■ REDACCIÓN | BENISSANÓ

El coronavirus ha puesto sobre la mesa una nueva necesidad, como es la de redibujar la programación para agosto y septiembre. De esta manera, los consistorios han tenido que garantizar la continuidad de los actos culturales bajo unas estrictas medidas de seguridad. Así, el Ayuntamiento ha preparado actos musicales, teatrales, simbólicos y de es-

Casinos presenta el archivo fotográfico 'Peñarrocha Sancho'

■ REDACCIÓN | CASINOS

El ayuntamiento de Casinos, a través de la concejalía de cultura, ha puesto en valor el archivo fotográfico familiar del vecino de la localidad, Miguel Peñarrocha Sancho -conocido como el "tío Pallús"-, en el marco de las actividades previstas con motivo de la XXXVI Semana Cultural.

La familia donó hace unos meses todos los archivos familiares, que en pala-

bras de la concejala de cultura, M^aCarmen Vidal, tienen un valor incalculable. El alcalde de la localidad, Miguel Navarré, ha agradecido a los descendientes de Miguel Peñarrocha la "donación del patrimonio fotográfico al ayuntamiento en beneficio del pueblo de Casinos y de la investigación histórica".

Entre el inventario se encuentran más de siete mil fotografías que trazan la his-



toria de Casinos desde los inicios de los años cincuenta del siglo pasado hasta finales del siglo XX.

El ayuntamiento ha digitalizado todas las fotos, y ha querido presentar una muestra de doscientas fotografías en una exposición en la que los protagonistas son los habitantes de la localidad.

En la muestra se exponen fotos de la construcción del antiguo campo de fútbol, de la fábrica antigua de caolín, imágenes inéditas del antiguo ayuntamiento; escenas de la vida cotidiana, como la recogida de la uva, fiestas, procesiones, comuniones, el mercado antiguo, entre otros quehaceres.



XXXVI

setmana cultural

del 1 al 8 d'agost

AJUNTAMENT DE CASINOS
"LA CASA DE TOTS ELS TEMPS"



Semana Cultural

www.casinos.es / @ayuntamientodecasinos

L'ELIANA SE REINVENTA DURANTE EL VERANO



El alcalde, Salva Torrent, ha declarado que el Ayuntamiento ha buscado una oferta de ocio ajustada a los tiempos

PREPARA CONCIERTOS DE JAZZ, TALLERES Y CINE AL AIRE LIBRE

REDACCIÓN | L'ELIANA

LEliana, pese a las circunstancias, ha decidido reinventarse en medio de la tormenta generada por los casos de Covid-19, y ofrecer unas fiestas culturales, deportivas y de ocio con una amplia programación. La situación ha descartado la posibilidad de celebrar las Fallas en el municipio, como se anunció a finales de julio, pero no por ello las ganas de disfrutar del pueblo y la compañía. Un periodo estival que será diferente, pero no por ello menos remarcable.

EL CINEMA D'ESTIU

El tradicional Cinema d'Estiu que llegará para refrescar las calurosas noches de julio y agosto con películas familiares para los fines de semana como 'Los Estados Unidos contra Billie Holiday', '¡A todo tren! Destino a Asturias' o 'Libertad', cine de autor para los amantes de séptimo arte con 'Solo las bestias' o 'The Mauritanian' y, como novedad este año, cine nostalgia con clásicos como 'Desayuno con diamantes' o 'Blade Runner'.

Una forma de disfrutar del pueblo y la cultura con todas las medidas de seguridad garantizadas. Y lo más importante: al aire libre.

TALLERES GRATUITOS

Dirigido al público joven, el mes de julio ha acogido un nuevo programa de ocio gratuito con un total de 6 talleres de experimentación científica, diseño e impresión 3D, YouTube, fotografía, baile y artes escénicas que se impartirán en la Biblioteca Municipal y en el Centro de Información Juvenil (CIJ).

Para los más pequeños, de entre 6 y 12 años, el Ayuntamiento ha organizado en julio un taller gratuito de teatro creativo, con el objetivo de ofrecer una programación estival en la que disfrutar de las artes escénicas de forma lúdica, creativa y desinhibida mediante juegos, expresión corporal y dinámicas del ámbito teatral.

El programa, impartido por la Asociación por las Artes Escénicas de l'Eliana (APLAE), busca potenciar la creatividad del alumnado en torno a la importancia del movimiento actoral de los cuerpos y objetos que ocupan el espacio.

FESTIVAL DE LA TORRE

Por su parte, el Festival de la Torre del Virrey se celebrará hasta el próximo 28 de agosto y ha contado ya con conciertos fusión de músicas tradicionales con sabor mediterráneo, música de cámara, la clausura de la XVI edición del festival 5 Sigles de Música y los tradicionales conciertos de fiestas de la Unión Musical de l'Eliana, del 3 al 11 de julio. El próximo martes 20, el Centre d'Estudis Locals celebrará su tradicional Nit de Sant Elies dentro de los Premios CEL. Este año, con la actuación del excomponente de Al Tall, Miquel Gil

CONCIERTOS DE JAZZ

El mes de agosto estará de nuevo ligado al jazz, un estilo muy arraigado en la localidad donde cuenta con un buen número de aficionados y aficionadas. Y lo hará a través de un recorrido por tres de sus múltiples subgéneros. El primer concierto de esta serie será el sábado 7 con Jazzbona y Domisol Sisters. Una semana más tarde será el turno de 'Clásica en Jazz' y el sábado 21 Adalpeko Basket Latin Jazz.

El punto y final a esta edición del festival lo pondrá, como en ocasiones anteriores, Pinceladas Flamencas, que cumple 20 años en escena y lo hará con el arte de Mónica Iglesias y su actuación 'Mi baile'. La cita con el baile y el espectáculo de gran fuerza y valor plástico y estético será el sábado 28.

Para cerrar la agenda de verano, el Polideportivo acogerá durante julio y agosto los cursos de verano de natación, tenis, pilates, stretching o body balance dirigidos a niños, niñas y personas adultas. Además de todo esto, la Piscina Municipal también permanecerá abierta hasta el 12 de septiembre con entrada anticipada, aforo limitado y franjas horarias separadas por un espacio de desinfección.

El alcalde, Salva Torrent, ha declarado que en este segundo verano marcado por la pandemia el Ayuntamiento ha buscado de nuevo proponer una oferta de ocio ajustada a los tiempos actuales, aplicando todas las medidas sanitarias necesarias para evitar posibles contagios entre su ciudadanía.



L'Eliana contará con conciertos de jazz

Tendrá en sus escenarios a artistas como Domisol Sisters o Jazzbona. Domi-



ENJOY
The experience



Ajuntament de l'Eliana