

## DEMOGRAFÍA



# Morvedre roza los 100.000 habitantes

P 4

ROBERTO MARTÍNEZ

GENERALITAT VALENCIANA  
Conselleria d'Educació, Cultura i Esport



TANATORIO SAGUNTO  
24 H. 96 268 34 41 • 96 267 03 01  
Trabajamos con todas las compañías  
Polígono Inguinsa  
C/ Laboratorio Parc, 85  
Tímo 96 268 34 41

SELSEL  
DISTRIBUIDORES DE GASOL.  
Consigue puntos, con ellos regalos en calefacción  
www.selsel.com / sel@selsel.com  
96 265 04 00

## DIPUTACIÓN

El Camp de Morvedre recibe más de 14 millones de euros de los fondos de la Diputación, destinados a proyectos que los municipios ejecutarán durante los próximos cuatro años. ▶ P6-7

## HISTORIA

Hacemos un recorrido por las principales efemérides de Sagunt este 2024: de las bodas de Felipe III en Sagunt hace 425 años hasta la muerte de Joaquín Rodrigo hace 25. ▶ P14-15

## MEDIO AMBIENTE

Las lluvias inexistentes en los últimos 12 meses en el Camp de Morvedre obligan a la CHJ a activar la alerta en la cuenca del río Palancia por la escasez hídrica. ▶ P8

VAL·SUR SUMINISTROS INDUSTRIALES X SUGESA, S.L. SUMINISTROS INDUSTRIALES-CONSTRUCCIÓN  
Unidos para ofrecerte mejores soluciones de mantenimiento, producción y seguridad!  
VALSUR - Avda. Padre Carlos Ferris, 125 - 46470 Albal (Valencia) www.valsur.com  
SUGESA - Avda. País Valencià, 63 - 46500 Sagunto (Valencia)

SONRIE CON CONFIANZA  
¿POR QUÉ ORTODONCIA INVISIBLE?  
RÁPIDO: las mejoras se perciben en pocas semanas  
CÓMODA: Se amolda a tu dentadura  
INDOLORA: NO producen roces ni heridas  
HIGIÉNICA: se quitan para comer y cepillar tus dientes  
ESTÉTICA: es transparente  
PIDE CITA  
640 619 447  
Av. Sants de la Pedra 79 1 A  
www.saguntdental.es  
@saguntdental  
DESCUENTO 10%  
PROMOCIÓN ENERO Y FEBRERO 2024

EL PERIÓDICO  
De aquí

© Medios Impresos y Digitales de Aquí S.L. no puede ser reproducida, distribuida, comunicada públicamente o utilizada, ni en todo ni en parte, ni registrada en, o transmitida por, un sistema de recuperación de información, en ninguna forma, ni por ningún medio, sea mecánico, fotoquímico, electrónico, magnético, electroóptico, por fotocopia o cualquier otro, ni modificada, alterada o almacenada sin la previa autorización por escrito de la sociedad editora. Queda expresamente prohibida la reproducción de los contenidos de Medios Impresos y Digitales de Aquí S.L. a través de recopilaciones de artículos periodísticos, conforme al Artículo 32.1 de la LEY 23/2006, texto refundido de la Ley de Propiedad Intelectual. Para autorizaciones: redaccion@elperiodicodeaqui.com.



**Polígono Alquería de Moret**  
Carrer Sèquia de Mestalla, 2,  
Piso 2.  
46210 Picanya (Valencia)

Teléfono: 691 516 509  
Publicidad: 691 516 508

redaccion@elperiodicodeaqui.com  
[www.elperiodicodeaqui.com](http://www.elperiodicodeaqui.com)

## CEO:

DANI NAVARRO

ceo@elperiodicodeaqui.com

## Delegados:

## VALENCIA:

Dani Navarro  
valencia@elperiodicodeaqui.com

## CASTELLÓ:

Judith Celma  
castellon@elperiodicodeaqui.com

## ALICANTE:

alicante@elperiodicodeaqui.com

## CAMP DE MORVEDRE:

Borja Pedrós  
morvedre@elperiodicodeaqui.com

## L'HORTA NORD:

Ada Dasí  
horta@elperiodicodeaqui.com

## L'HORTA SUD:

Ada Dasí  
hortasud@elperiodicodeaqui.com

## CAMP DE TÚRIA / LA SERRANIA:

Judith Celma  
turia@elperiodicodeaqui.com  
laserrania@elperiodicodeaqui.com

## LA SAFOR:

Jessica Medina  
lasafor@elperiodicodeaqui.com

## PALANCIA / MIJARES:

Rafa Martín  
palancia@elperiodicodeaqui.comLA PLANA DE UTIEL-REQUENA /  
LA HOYA DE BUÑOL-CHIVA /  
EL VALLE DE AVORA-COFRENTESLaura Florentino  
requenautiel@elperiodicodeaqui.com  
lahoya@elperiodicodeaqui.com  
elvalle@elperiodicodeaqui.com

## LA RIBERA ALTA / LA RIBERA BAIXA:

Jessica Medina  
laribera@elperiodicodeaqui.com

## Comerciales:

publicidad@elperiodicodeaqui.com

## DIANA BALLESTAR

691 516 508  
web@elperiodicodeaqui.com

## DANI RIERA

636 713 236  
dani@elperiodicodeaqui.com

## OLGA ROGER

66441186  
olga@elperiodicodeaqui.com

## Coordinación:

## Comercial:

DIANA BALLESTAR  
Tel. 691 516 508  
publicidad@elperiodicodeaqui.com

## Eventos:

MIRIAM SÁNCHEZ  
Tel. 611 62 41 92  
secretaria@elperiodicodeaqui.com

## Diseño:

ANA GAUSACH  
arte@elperiodicodeaqui.com

## Diseño web:

KONOCER SOFTWARE

## Administración:

RUBÉN FERIA  
Tel. 656 878 031  
ruben@elperiodicodeaqui.com

## PRESIDENTE DEL GRUPO:

PERE VALENCIANO

## VICEPRESIDENTE DEL GRUPO:

JESÚS MOLINA

## EDITA:

Medios Impresos y Digitales de Aquí S.L.

Depósito Legal: V-3531-2012



## 25 LÍNIES I UN PAPER

Lluís Mesa

CRONISTA OFICIAL D'ESTIVELLA

## Perill del rellotge solar d'Estivella

Les primeres campanades del 2024 vaig iniciar-les d'una manera distinta. Des de la meua terrassa, escoltí l'il·luminat campanar d'Estivella mentrimentres menjava el raïm. El moment em va fer pensar com des d'eixe punt es mesura el temps de manera distinta. No solament pel destacat joc de campanes del segle XVIII sinó perquè en el mur hi ha pintat un rellotge solar singular i antic. En la part superior, juntament amb la inscripció "Ave Maria", apareix l'any 1739.

Un tresor d'estes característiques, perdut durant alguns segles, va trobar-se en restaurar-se el campanar. El rellotge té unes dimensions de 350 x 400 cm. Però, el més especial, és que les línies pintades en diferents colors marquen diverses formes de llegir el temps. Les línies àrab-

gues, de color negre, fan possible indicar des de les 5 del matí a les 3 de la vesprada les hores solars. En color gris, es troben les hores itàliques a les quals li falten la posta de sol. També es lligen en roig les hores babilò-

niques. A més, la pintura permet seguir les línies equinoccials, pintades en beix, i llegir els símbols del zodíac en groc. Realment és un llibre obert des del qual s'entenen els conceptes horaris de les distintes cultures.



Campanar abans i després. / EPDA

No obstant això, la vintena d'anys passats des de la restauració, han passat factura. El seu estat no és el millor. Caldria tornar-lo a repintar. També seria important corregir errades que es feren en el seu moment i que adulteren la lectura. Es tracta, per exemple, de les línies dobles de les hores babilòniques 6 i 7 i sobretot de la numeració de les línies itàliques i babilòniques.

En definitiva les institucions públiques han de prendre nota del que tenim i del que es pot perdre. Una peça tan singular de la comarca no ha de ser víctima de la falta d'interès. El Camp de Morvedre no té cap rellotge d'eixa qualitat. Per tant, mereix ser millor conegut i una major protecció. Confiam, doncs, en la conscienciació de la societat i que la preocupació de les entitats faça preservar-lo i donar-li un futur millor.

## EDITORIAL

## 2024

El Camp de Morvedre empieza el nuevo año con grandes retos significativos que requieren un gran compromiso político, económico y social. La preservación de nuestro entorno natural, la promoción de la educación y el impulso de la economía local son metas clave. Además, la consolidación de la diversidad cultural que nos define como comarca fortalecerá nuestros lazos y enriquecerá nuestra identidad.

Miremos hacia el futuro con optimismo y determinación. En este 2024, desafíos como la adaptación a las nuevas tecnologías y la promoción de la innovación local son esenciales para asegurar la competitividad de nuestras empresas. Apoyemos iniciativas que fomenten la investigación y el desarrollo, garantizando así un crecimiento económico sostenible.

Asimismo, no podemos dejar de lado la importancia de fortalecer nuestros servicios públicos, asegurando un acceso equitativo a la salud, la educación y otros recursos básicos. Trabajar en conjunto con las autoridades locales para mejorar la infraestructura y la calidad de vida de todos los ciudadanos es un compromiso que debemos asumir. Con resiliencia y colaboración, enfrentemos los desafíos que se nos presenten. Que el 2024 sea un año de logros compartidos, solidaridad y progreso para el Camp de Morvedre.

VICENTE J. GARCÍA NEBOT



XARXES



Seguidores del grupo

▶ TOTAL 81.000

Seguidores de @aquimorvedre

▶ 2.243

▶ 4.746

## OPINIONES DE AQUÍ

## Per un Sagunt més verd, sostenible i amigable

La veu de la nostra joventut s'alça amb fermesa en defensa d'ampliar els espais verds de la ciutat per tal de garantir el seu futur. Al primer Ple de la Corporació de 2024, membres del Consell Municipal de la Infantesa van donar a conèixer les seues demandes per a avançar en el compliment de la Convenció dels Drets d'aquest col·lectiu, a la qual Sagunt es va adherir el 1990.

Quatre xiques pertanyents als grups de participació DinaKids i HR-Jove del Casal Jove van llegir el manifest, tan reivindicatiu com interessant. Va ser una acció molt rellevant perquè les quatre van mostrar valentia per defensar el text en un ambient tan seriós com la sala de plens. Malauradament, el text només es va escriure en castellà i, per tant, caldria que també estiguera disponible en valencià, com marca la nostra normativa d'ús de la nostra llengua.

Als joves no els va tremolar el pols ni van caure en polaritzacions polítiques o negacionismes. "No ens podem oblidar d'un altre repte que arriba tant a la infantesa i l'adolescència com a les persones adultes: el canvi climàtic. La nostra ciutat no està lliure dels efectes d'aquest fenomen global. Els canvis en els patrons climàtics, els esdeveniments meteorològics extrems i l'augment tèrmic afecten la qualitat de vida. Tenim la responsabilitat d'actuar de manera proactiva per a mitigar-lo per un futur més sostenible", com recull una part del manifest.

La joventut va anunciar que enguany enfocaran la seua activitat en la millora dels grans espais verds del municipi perquè "no solament són pulmons verds, sinó també llocs de trobada, recreació i esplai, alhora, ens comprometem a avaluar críticament aquestes zones per proposar millores i impulsar nous grans espais verds, els quals enriqueiran la qualitat de vida al municipi, ja que la ràpida expansió de Sagunt ens obliga a considerar acuradament com planifiquem i cuidem aquests espais", argumentaven.

Des de Compromís mostrem tot el nostre suport al Consell Municipal de la Infantesa alhora que els felicitem per la seua defensa del territori i el medi ambient. Un desafiament que compartim i pel qual també lluitem en benefici de la biodiversitat i la salut. El futur està en les nostres mans. Endavant.



Maria Josep Picó

REGIDORA DE COMPROMÍS PER SAGUNT



## POR SI ACASO

Paco Novella

## Muros

Está legislatura va a dar moments memorables i no precisament per la capacitat de sus ministros para aprobar leyes que mejoren la vida de los ciudadanos. El ejecutivo socialista se apoya en partidos cuyo objetivo es acabar con el Estado constitucional como lo conocemos ahora. El presidente del gobierno Pedro Sánchez se ha propuesto levantar un muro con aquellos que no piensan como él y esto es de lo más peligroso porque la democracia es todo lo contrario: un gobierno que se llena la boca con la palabra diálogo pero que luego ignora a la mitad de los españoles es un gobierno temerario. Las consecuencias de querer levantar muros con la oposición es ignorar a millones de españoles a los que ya se les dice que no cuentan. Para el presidente del gobierno cuentan más los independentistas que el resto de ciudadanos que son respetuosos con el orden constitucional y las leyes. Pero esto para Pedro Sánchez no significa nada. Él sigue con su llamada agenda progresista que de tanto nombrarla ya se ha quedado en nada. Pero dividir a los españoles en dos bandos es volver a viejos episodios de la historia que es mejor no repetir. La ley de Memoria Democrática ya consagra

de nuevo esta división de los españoles en buenos y malos. De ahí que levantar muros sea lo lógico para el ejecutivo socialista, un gobierno con una debilidad extraordinaria que ha de pactarlo todo hasta el extremo para poder gobernar.

Junts amaga con no votar al gobierno si antes no consigue que se sancione a las empresas que no vuelvan a Cataluña y que se fueron durante el proceso. El gobierno vacila porque es consciente de que ha de ceder en todo para poder seguir la hoja de ruta socialista. Habrá que calibrar es hasta qué punto va a ceder Pedro Sánchez con los independentistas y es que parece que va a darles todo lo que le pidan ya sea la amnistía que les va a dar o el referéndum al que llamarán de otro modo para acabar cediendo en ello. El presidente del gobierno dice que España no se ha roto pero a nadie se le escapa que está poniendo las bases conseguirlo.

Poner la gobernación de España en manos de quien quiere acabar con el Estado es poner al zorro a cargo de las gallinas.

El PP es consciente de la vulnerabilidad del gobierno y dice que no aprobará ninguna medida del gobierno aunque las mayorías parlamentarias del PP no son posibles porque no tienen los votos suficientes.

## VEINTICUATRO VERSOS

## Gusanos

Se ha puesto una 'palabrita' últimamente de moda, pero el que la dice sabe que significa otra cosa.

Es lo mismo que decir es un hijo de 'Cabiria', (ya saben la profesión que aquella actriz ejercía).

Decir 'me gusta la fruta', con la intención manifiesta de insultar, lo sabe bien todo aquel que así se expresa.

Y alguno con mando en plaza debería tener medida, por si alguien piensa en la seta si lo mide por su altura.

Largar 'me gusta la fruta' pero con otra intención, ya retrata al personaje y su mala educación.

Pero esto siempre es así, que en Oriente u Occidente. De ratas y de gusanos es el manjar preferente.



Juan Picazo

EL POETA DEL PUEBLO

## LO NO EVIDENTE

Carolina Fuentes

PROFESORA

## España y el informe PISA: ¿nos dirigimos hacia la deriva?

La pasada semana salieron los resultados del informe PISA. España no salió muy beneficiada en ese aspecto, pero peor todavía fueron las comparativas entre comunidades autónomas como si de una competición a ver quién es el mejor dentro de España.

Vamos a contextualizar lo relevante: ¿Qué es el informe PISA? Es el Programa para la Evaluación Internacional de Alumnos de la OCDE. ¿Cuál es su objetivo? Contribuir a evaluar de forma sistemática los conocimientos y habilidades de lectura, matemáticas y ciencias de los jóvenes de 15 años y son capaces de hacer al finalizar su Educación Secundaria Obligatoria (ESO). ¿Quién participa? Este informe se realiza en más de 80 países del mundo. De hecho, según el Ministerio de Educación, formación Profesional y Deportes, España ha participado, desde su primera edición en 2000, en todos los ciclos de 3 en 3 años: 2003, 2006, 2009, 2012, 2015 y 2018. También en la edición de 2022 (prevista inicialmente para 2021, pero aplazada por el COVID-19) y ya está centrada en la del 2025.

Ahora que ya sabemos de qué trata, vamos a centrarnos en los datos. En este año 2023, los resultados en España no han sido muy buenos. Aunque ciertos medios de comunicación in-

stistan en mantener el positivismo que ya roza los límites Mrs. Wonderful a golpe de "pero aun así, resiste al batacazo global", que esto es lo mismo que decir: mal de muchos, consuelo de tontos.

A nivel general, España está en el puesto 28º en Matemáticas, retrocediendo ocho puntos, y Ciencias, con 473 y 485 puntos, con un ligero descenso y en el 29º en Comprensión Lectora, con 474 retrocediendo tres puntos. Y, en lo que respecta a las Comunidades Autónomas, sólo dos comunidades autónomas mejoran su rendimiento en dichas pruebas, es decir, Castilla y León y Asturias, a pesar de que las que han bajado el rendimiento de manera brusca, como es el caso de Cataluña, se empeñe en que la culpa es del alumnado inmigrante y, además, lo digan sin consecuencia alguna.

No obstante, cabe destacar la importancia de la Comunidad Valenciana, donde los estudiantes valencianos se sitúan por encima de la media en lectura (483) pero bajan en ciencia y matemáticas (473).

El kit de la cuestión aquí debería ser: ¿qué está pasando con nuestro sistema educativo? ¿Qué falla en él para tener estos resultados? La clave puede ser: la memorización.

Nuestro alumnado no aprende para la practicidad de las cosas, sino que aprende para memorizarlas y, después, escribirlas en una hoja llamada examen. Y por eso que hay un factor que se nos olvida en la educación: la existencia dos tipos de memoria concretas para el aprendizaje -aunque hay muchas más-. Por un lado, la memoria que se ubica en el hipocampo y que nos permite recordar y memorizar y, por otro lado, la memoria procedimental, que nos permite automatizar cómo se hacen las cosas tras comprenderlas. Y esta es la que perdura incluso cuando se pierde la memoria del hipocampo.

Precisamente por eso, a veces nos asombramos de hacer cosas sin recordar que sabíamos hacerlas y, también, quizá es la memoria que se debería poner en práctica en el aula: trabajar para comprender y no memorizar. Esto es una reflexión que lanzo.

Tampoco deberíamos olvidar que también hay otros elementos que fallan, como la evaluación, desde luego que la resolución en su artículo único de la Ley Orgánica 3/2020 o LOMLOE donde la evaluación es cualitativa y el total de los informes nos llevan 115 hojas por curso, tampoco es la solución -y mucho menos cuando derogas a golpe a machete una Ley Educativa porque no está a tu gusto-

**POBLACIÓN**

Vista general de la ciudad de Sagunt desde el castillo. / BORJA PEDRÓS

LA MAYORÍA DE LOS MUNICIPIOS DE LA COMARCA DOBLAN SU CRECIMIENTO CENSAL CON RESPECTO A LOS DATOS DEL AÑO ANTERIOR

# Morvedre registra un aumento poblacional del 3,06% en un año

■ BORJA PEDRÓS | SAGUNT

El Camp de Morvedre ha registrado un aumento poblacional del 3,06% en el último año. Esta cifra se traduce en un crecimiento de casi 3.000 -2.905- censados en la comarca a fecha de enero del 2023, la inmensa mayoría concentrados en la capital. Así lo reflejan los últimos datos poblacionales por municipios publicados por el Instituto Nacional de Estadística (INE).

Todos los municipios del Camp de Morvedre han aumentado su población, en mayor o menor medida. Todos salvo en dos excepciones: Quartell y Segart. Ambos últimos han registrado un pequeño descenso poblacional; el primero en 11 censados y el segundo, en 8. La pequeña localidad de Segart ya decreció en habitantes durante el ejercicio anterior. Sin embargo, Quartell ganó 43 habitantes ese mismo año.

Sagunt y el Port de Sagunt han pasado de los 68.066 habitantes en enero de 2022 a sobrepasar en 128 personas la barrera de los 70.000 un año después. En 2021, la capital creció la mitad que al acabar

2022, los últimos datos de los que se dispone.

Por su parte, Canet d'en Berenguer también ha doblado su crecimiento. En un año, la población ha aumentado en más de 320 el número de personas inscritas en el padrón municipal, sobrepasando por primera vez la barrera de los 7.000.

Por otro lado, Gilet ha arrebatado un año más la tercera posición en número de habitantes de la que gozó Faura durante un largo tiempo. El municipio de la Baronía ya se acerca a los 4.000 habitantes (3.818). Faura, por su parte, que también aumenta en habitantes, se queda con 3.600.

Destaca el caso de Algar de Palància, que, pese a que en 2022 descendió ligeramente su población, ahora ha aumentado en casi 70 sus habitantes, una cifra significativa para la población.

Benifairó de les Valls ha frenado ligeramente su aumento y se mantiene en los 2.300 habitantes.

Estivella, Albalat dels Tarongers y Torres Torres, municipios con varias urbanizaciones, siguen, un año más, creciendo en número de habitantes. Respectivamente, han aumentado sus censados en 39, 60 y 42 personas, siendo, de ellos, Estivella el más poblado, con casi 1.600 empadronados.

Algímia y Alfara han aumentado sus habitantes en 3 y 5 personas, respectivamente. Quart de les Valls ha aumentado en una persona su número de población. Petrés, por su parte, ha registrado un aumento de 40 censados en el padrón. Benavites frena ligeramente su aumento poblacional y crece en 7 habitantes, situándose en los 674.

A diferencia de lo que pueda ocurrir en otras comarcas no colindantes con Valencia, el Camp de Morvedre mantiene su tendencia alcista en lo que a la población se refiere. La capital, Sagunt, está de moda por su auge económico y el alto número de posibilidades laborales que ofrecen las muchas empresas asentadas en la ciudad, un factor que prevé acentuarse en los próximos años con la llegada de Volkswagen. Por su parte, Canet es un lugar de residencia exquisito por su oferta turística. Finalmente, los pequeños municipios de la Baronía, que crecen más con respecto a Les Valls, ofrecen un gran abanico de ventajas a la hora de ser elegidos como residencia: los precios de vivienda más bajos y un entorno natural con montaña y mar cerca situado a pocos kilómetros de la capital valenciana.

## POBLACIÓN DE LOS MUNICIPIOS DEL CAMP DE MORVEDRE (2023)

MUNICIPIO	2022	2023	Diferencia
Sagunt	68.066	70.128	+ 2.062
Canet d'en Berenguer	6.942	7.265	+ 323
Gilet	3.601	3.818	+ 217
Faura	3.568	3.619	+ 51
Benifairó de les Valls	2.314	2.320	+ 6
Quartell	1.683	1.672	- 11
Estivella	1.559	1.598	+ 39
Albalat dels Tarongers	1.368	1.428	+ 60
Algímia d'Alfara	1.106	1.109	+ 3
Petrés	1.057	1.096	+ 39
Quart de les Valls	1.049	1.050	+ 1
Benavites	667	674	+ 7
Torres Torres	703	745	+ 42
Alfara de la Baronía	606	611	+ 5
Algar de Palància	458	527	+ 69
Segart	174	166	- 8
<b>TOTAL</b>	<b>94.921</b>	<b>97.826</b>	<b>+ 2.905</b>

# LA NOSTRA **ACTITUD** ENS FA **PROFESSIONALS**



## PER UN TURISME QUE ENS FA **AVANÇAR**

Que ens permet continuar amb la nostra formació gràcies als cursos gratuïts, especialitzats i de qualitat a través de la Xarxa de **Centres de Turisme** per a seguir creixent i millorant cada dia.  
Informa't en: [www.cdt.gva.es](http://www.cdt.gva.es)



GENERALITAT  
VALENCIANA



TURISME  
COMUNITAT VALENCIANA

## INVERSIONES

# El Camp de Morvedre recibe más de 14 millones de euros de la Diputación de Valencia

EL PROGRAMA CUATRIENAL CUENTA CON UNA DOTACIÓN GLOBAL DE 350 MILLONES PARA LA PROVINCIA FRENTE A LOS 288 DE LA PASADA LEGISLATURA

## ■ REDACCIÓN | SAGUNT

La Diputació de València ha presentado el nuevo Pla Obert d'Inversió. Se trata de un programa cuatrienal que cuenta con una dotación de 350 millones de euros, 14,1 de los cuales irán destinados al Camp de Morvedre. Todos los municipios de la comarca, salvo Sagunt, recibirán la subvención para los próximos cuatro años. La cuantía global para la provincia es mayor con respecto a la de la pasada legislatura: 288 millones.

Los municipios que mayor subvención recibirán de la entidad provincial serán, teniendo en cuenta su población, Canet d'en Berenguer –con casi dos millones de euros–, Gilet, Faura y Benifairó de les Valls. Todos superarán el millón de euros. El resto de ayuntamientos dispondrán de entre 723.000 euros destinados a Segart hasta 990.000 a Estivella.

La vicepresidenta primera de la Diputació de València, Natàlia Enguix, enfatizó que con estas asignaciones presupuestarias “se cumple la palabra que se dio a los alcaldes y alcaldesas de que les daríamos esta cantidad a principios de enero, una vez conociéramos la actualización del padrón que hace el INE” (página 8).

La también responsable de Cooperación Municipal explicó que las bases del Pla Obert d'Inversions y las cantidades anunciadas se aprobarán en el pleno ordinario de enero,

que tendrá lugar a final de mes. “En ese momento podremos dar más detalles de la primera convocatoria del año en la que podrán presentarse proyectos, que previsiblemente se abrirá a finales del primer trimestre”, detalló Enguix, quien recordó que habrá dos plazos más a lo largo del ejercicio para que los municipios “presenten sus solicitudes de obras sin presiones y sin temor a no disponer de tiempo para ejecutarlas”.

### MANCOMUNIDADES

El programa cuenta con un pellizco para las mancomunidades. Serán “340 millones de euros para los municipios y otros 10 millones para las mancomunidades, lo que supone que cada año invertiremos en nuestras comarcas más de 87 millones frente a los 72 millones de la pasada legislatura”, añadió Enguix.

Junto al esfuerzo inversor, lo más significativo son “las novedades que introduce el plan para ayudar a los ayuntamientos a ejecutar los proyectos, con el objetivo de que el dinero con el que se financian acabe repercutiendo íntegramente en los municipios y mejorando la calidad de vida de las personas que en ellos habitan”. En este sentido, “en el gobierno provincial compartimos la visión que tenemos de trabajar el municipalismo”, aseguró la vicepresidenta.

### NOVEDADES

En palabras de la vicepresidenta, el plan destaca por



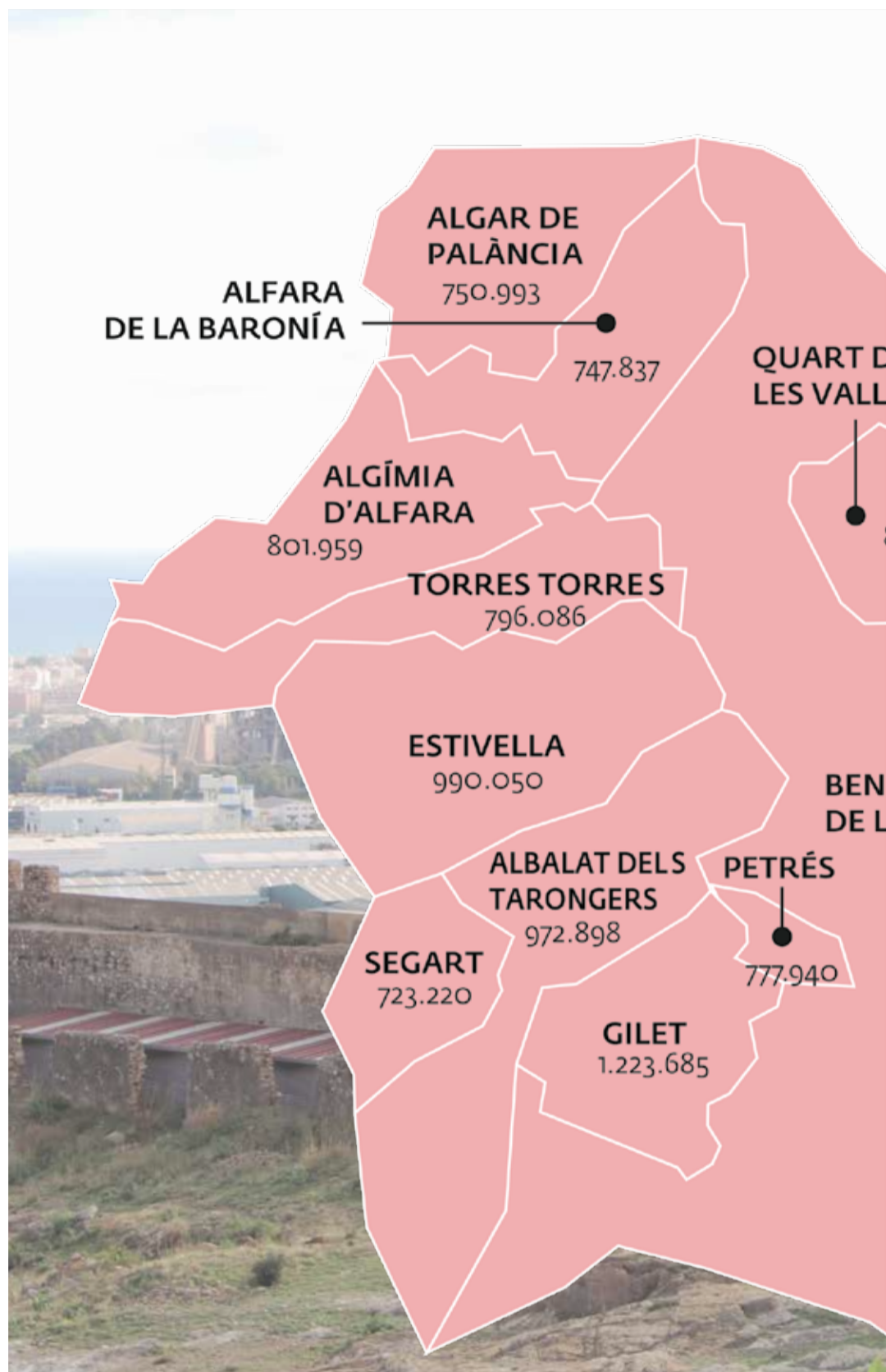
**El plan incentivará los espacios verdes y el urbanismo eficiente, además de reservar una parte para las mancomunidades**



**Canet d'en Berenguer es el municipio que más inversión recibe por número de habitantes con casi dos millones**



**El ente provincial destina al municipio más pequeño de la comarca, Segart, más de 700.000 euros**



Cuantía recibida de los fondos de la Diputación de Valencia por municipios. / B. PEDRÓS

su espíritu novedoso, que “favorece e impulsa proyectos arriesgados e innovadores que pueden transformar nuestros municipios y ciudades”. Enguix, responsable

además de Igualdad, avanzó que el plan “también incentivará la eficiencia urbana, con más espacios verdes, y el urbanismo con perspectiva de género”.

En este sentido, Enguix anunció la convocatoria de “una conferencia anual que reconocerá esos proyectos transformadores y que constituyan ejem-

Vendo conjuntamente, el siguiente material de pesca en perfectas condiciones, para su uso inmediato:

- Caña telescópica de 9 metros con funda.
- Caña telescópica de 7 metros con funda.
- Caña telescópica de 3 metros con funda.
- Salabre de 4 metros.

**Y regalo:** la caja con el material que tiene dentro, la silla, aproximadamente 5kg de cebo, una sombrilla, un carrete y más...

Interesados, llamad al móvil: 610 023 012

46520 - EL PUERTO, enero 2024



## LIMPIEZA DE VEHÍCULOS



# EL VENTORRILLO

Gasolinera Cepsa - Ctra. Faura - Canet de Berenguer

LIMPIEZA DE Interiores, exteriores, motor, tapicerías, cabinas de camión

RESTAURACIÓN Techos, paneles puertas, volantes, faros, asientos, pulidos

**Cita previa al 623 560 488**

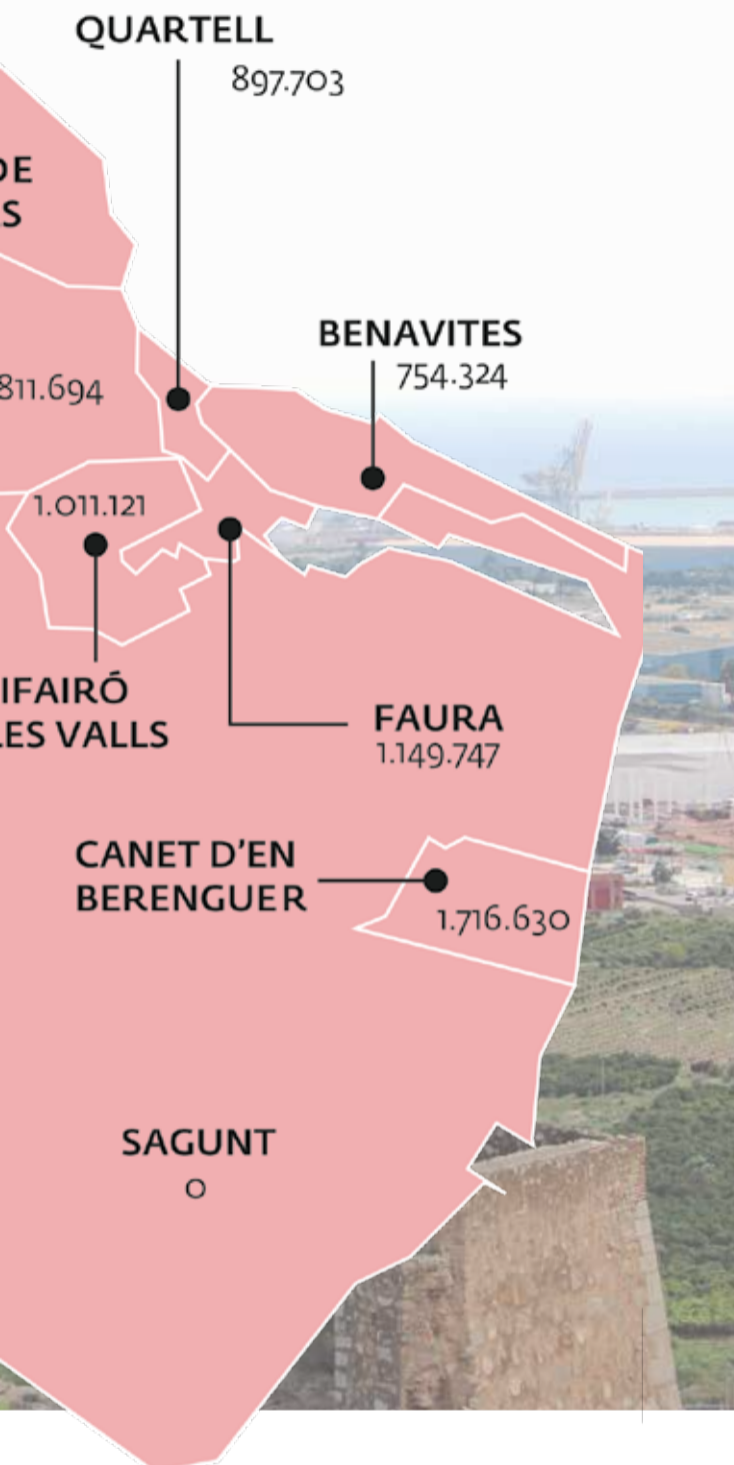
EL PERIÓDICO de aquí

Toda la información de tu comarca



eiperiodicodeaqui.com

EL PERIÓDICO  
**De aquí**



plos de buenas prácticas”, y puntualizó que los consistorios dispondrán de mayor liquidez, ya que “podrán pedir que se les transfiera un 75% de los

fondos una vez concedida la subvención, y recibir el cien por cien si la obra se acaba en el mismo ejercicio en el que se ha presentado”.

**POLÍTICA**

## El PSOE ve “insuficiente” la inversión de la Diputación en Morvedre: “Perjudica a los pueblos pequeños”

LOS SOCIALISTAS DENUNCIAN QUE EL “RECORTE” AFECTARÁ NEGATIVAMENTE AL 60% DE LOS MUNICIPIOS DE LA PROVINCIA DE MENOS DE 5.000 HABITANTES Y, EN ESPECIAL, DE LA COMARCA



Carlos Fernández Bielsa, portavoz del grupo socialista en la Diputació de València. / EPDA

**REDACCIÓN | VALENCIA**

El grupo socialista de la Diputación de Valencia ha lamentado que el nuevo Pla Obert d'Inversions elaborado por el gobierno provincial de PP y Ens Uneix con el apoyo de Vox suponga una “pérdida de recursos” para ocho de las 15 comarcas que van a recibir inversiones por parte de la Diputación. Así, más de la mitad de las comarcas se verán afectadas.

Según las cuentas realizadas por el grupo socialista que lidera Carlos Fernández Bielsa, ocho comarcas de la provincia de Valencia, entre las que se encuentra el Camp de Morvedre, junto con El Valle de Ayora, la Costera, la Saffor, la Vall d'Albaida, La Serra-

nía, El Rincón de Ademuz y Requena-Utiel, “ven merma- dos sus fondos para el próximo trienio en comparación con los recursos que recibían cuando la izquierda presidía la Diputación de Valencia”. De ellas, las más perjudicadas son las de interior: por ejemplo, el Rincón de Ademuz pierde el 57% de los recursos.

El portavoz, Carlos Fernández Bielsa, recuerda que una de las razones de ser de la gestión de la Diputación es precisamente “velar por los recursos de los pueblos más pequeños, de forma que lo que hace la Diputación es cebarse precisamente con los municipios que más lo necesitan”.

Los socialistas ya criticaron en el pleno de presupuestos que las cuentas de la Diputación para 2024 sufran “un recorte importante” en su totalidad de más de 50 millones de euros cuando otras administraciones gobernadas por el PP elevan sus presupuestos ante el aumento generalizado de costes. La Diputación de Valencia “es la única que los rebaja”.

“Ahora vemos reflejado en cifras lo que ya advertimos y es que la mayoría de las comarcas pierden recursos respecto a la pasada legislatura y además de ser un presupuesto preparado para contentar a Vox como ya denunciábamos, ahora vemos que es también dañino para los pueblos más

pequeños y para la mayoría de nuestras comarcas”, lamenta Bielsa.

Según Bielsa, la Diputación reduce en un 15% (12 millones de euros) la aportación a los municipios más pequeños de la provincia, los que cuentan con menos recursos. Además, el 60% de los municipios de menos de 5.000 habitantes recibirán menos dinero con el nuevo Plan de Inversiones de la Diputación. Y por el contrario, los municipios entre 20.000 y 50.000 habitantes ven aumentada su aportación en 9,8 millones y los municipios entre 10.000 y 20.000 reciben 5,8 millones adicionales, según señala el portavoz socialista.



*La petite lune*

Disponemos de una gran variedad de complementos:  
Bolsos, carteras, bisuterías, pañuelos, cinturones, relojes, paraguas,  
playa y accesorios para tu día a día.



@lapetitelunepuertodesagunto



@lapetite\_lune\_pto



Plaza Mare Nostrum n°37 Bajo



645 75 14 68

SEQUÍA

# La cuenca del Palancia entra en emergencia ante la sequía



Según datos de la **Associació Valenciana de Meteorologia**, el Camp de Morvedre es una de las comarcas de la **Comunitat Valenciana** donde menos ha llovido en el último año

LA CONFEDERACIÓN HIDROGRÁFICA DEL JÚCAR ACTIVA LA ALERTA POR LA ESCASEZ HÍDRICA EN EL CAMP DE MORVEDRE

■ BORJA PEDRÓS | SAGUNT

La escasez de lluvias en los últimos meses ha agravado la situación de escasez de agua que vive la cuenca del río Palancia, que recorre el Camp de Morvedre desde Algar hasta la desembocadura en Sagunt. La Confederación Hidrográfica del Júcar (CHJ) ha declarado la situación de emergencia por la sequía ante la escasez hídrica arrastrada que sufre el sistema Palancia-Les Valls.

Y es que, según datos de la Associació Valenciana de Meteorologia (Avamet), el Camp de Morvedre es una de las comarcas de la Comunitat Valenciana que menos precipitación ha registrado en los últimos meses. En los últimos 12 meses, se han registrado apenas 150 mm de llu-

via de media en la comarca. Para más encarnio, posibles debido a tormentas intensas y concentradas en pocos minutos, algo poco favorable.

**EL AVISO MÁS ALTO POSIBLE**

Según el informe de seguimiento de la sequía publicado por la CHJ correspondiente al mes de diciembre, la cuenca del Palancia está situada en el nivel más elevado de aviso. En el sistema Palancia-Les Valls se encuentran municipios como Sagunt, Quartell, Faura, Gilet, además de los castellonenses de el Toro, Viver, Jérica, Altura, Segorbe y Soneja.

La declaración otorga a la Confederación Hidrográfica del Júcar la posibilidad de implementar gradualmente, según lo decidan sus órganos

colegiados en breve, diversas medidas especificadas en el plan especial de sequía actualizado el año pasado.

Estas medidas incluyen acciones como intensificar la concienciación, limitar el suministro de agua superficial para usos diversos, como la agricultura, aumentar la supervisión y movilizar recursos externos como cisternas.

En el caso particular del Camp de Morvedre, la estrategia contempla, en situaciones de emergencia, incrementar la utilización de recursos hídricos mediante estaciones depuradoras o reducir las demandas.

En el mismo informe, también se señala la situación de alerta del sistema Sènia-Maestrat, donde se encuentran Vinaròs y Benicarló (con casi

30.000 habitantes cada una de ellas), y en prealerta la Marina Alta con más de 175.000 habitantes entre las que destacan Dénia, Xàbia y Calp.

Por otro lado la CHJ también alerta que hay cinco

sistemas en situación de sequía prolongada de los 13 que componen la confederación. Estos son los de Millars-Plana de Castelló, Palància-les Valls, Baix Túria, Magre y Baix Xúquer.



## CIMIENTOS PARA UN FUTURO DESCARBONIZADO

Desde Holcim España, y especialmente desde el equipo de Holcim en Sagunto, contamos con una estrategia clara para acelerar el crecimiento verde en la Comunidad Valenciana.

Nos guiamos por unos objetivos centrados en descarbonizar el sector de la construcción, a la vez que estamos contribuyendo a construir progreso para las personas y el planeta.

Apostamos por construir mejor con menos, por descarbonizar nuestras operaciones mediante el uso de energías renovables o la formulación de soluciones bajas en CO<sub>2</sub>.

Impulsamos la construcción circular, construyendo lo nuevo a partir de lo viejo y haciendo posible que los edificios sean más sostenibles desde su diseño hasta el final de su vida útil.

Nos comprometemos con la sostenibilidad del sector, convirtiendo los retos en oportunidades.

**En Holcim, esto solo acaba de empezar.**

[www.holcim.es](http://www.holcim.es)



**+deAQUÍ**

**FOTORREPORTATGE**

**La màgia del Nadal va inundar els carrers de Morvedre**

► El Camp de Morvedre ja deixa en el record un altre Nadal ple de màgia, sobretot per als més menuts. Els habitants dels diferents municipis de la comarca van viure l'encant de l'època de l'any més fascinant. Els carrers es van plenar de llums i mercats nadalencs. Les esperades Cavalcades de Reis van dibuixar els somriures en els rostres dels més xicotets i d'il·lusió els cors dels majors. La calidesa d'estos moments va crear records inoblidables per a la comarca. En este fotorreportatge, algunes de les imatges que han deixat les festes en la comarca.



Cavalcada de Reis a la capital del Camp de Morvedre. / EPDA



Taller nadalenc a Quart de les Valls. / EPDA



Visita dels Reis Mags a Algar de Palància. / EPDA



Carrera de Sant Silvestre a Estivella. / EPDA



SSMM. d'Orient al seu pas per Gilet. / EPDA



Concert de Nadal a Quart de les Valls. / EPDA



Alcalde, regidora i F.M.I. de Sagunt en el mercat de Nadal. / EPDA



Activitats infantils per Nadal a Quartell. / EPDA



Els Reis Mags quan arribaren al Port de Sagunt. / EPDA



Cap d'Any en la Plaça Major de Sagunt. / ROBERTO MARTÍNEZ

VIVIENDA

# El drama de los jóvenes valencianos y la vivienda: solo un 15% ha logrado emanciparse

■ LAS PERSONAS DE ENTRE 16 Y 29 AÑOS TIENEN QUE DESTINAR UN 70% DE SU SALARIO PARA PAGAR EL ALQUILER O REUNIR TRES VECES SU RENTA ANUAL PARA JUNTAR LA ENTRADA DE UNA COMPRA

■ DANIEL NAVARRO | VALENCIA

La difícil relación entre los jóvenes valencianos y la vivienda continúa, así lo revela el informe de emancipación elaborado por el Consell Valencià de la Jovenut que corrobora que solo un 15% de las personas de entre 16 y 29 años habían conseguido independizarse de casa de sus padres a finales de 2022.

Pese a los malos datos, la cifra supone un aumento del ratio de emancipación juvenil en la Comunitat Valenciana con respecto al primer semestre de ese año, al pasar de un 13,4% a un 15% de población juvenil valenciana emancipada.

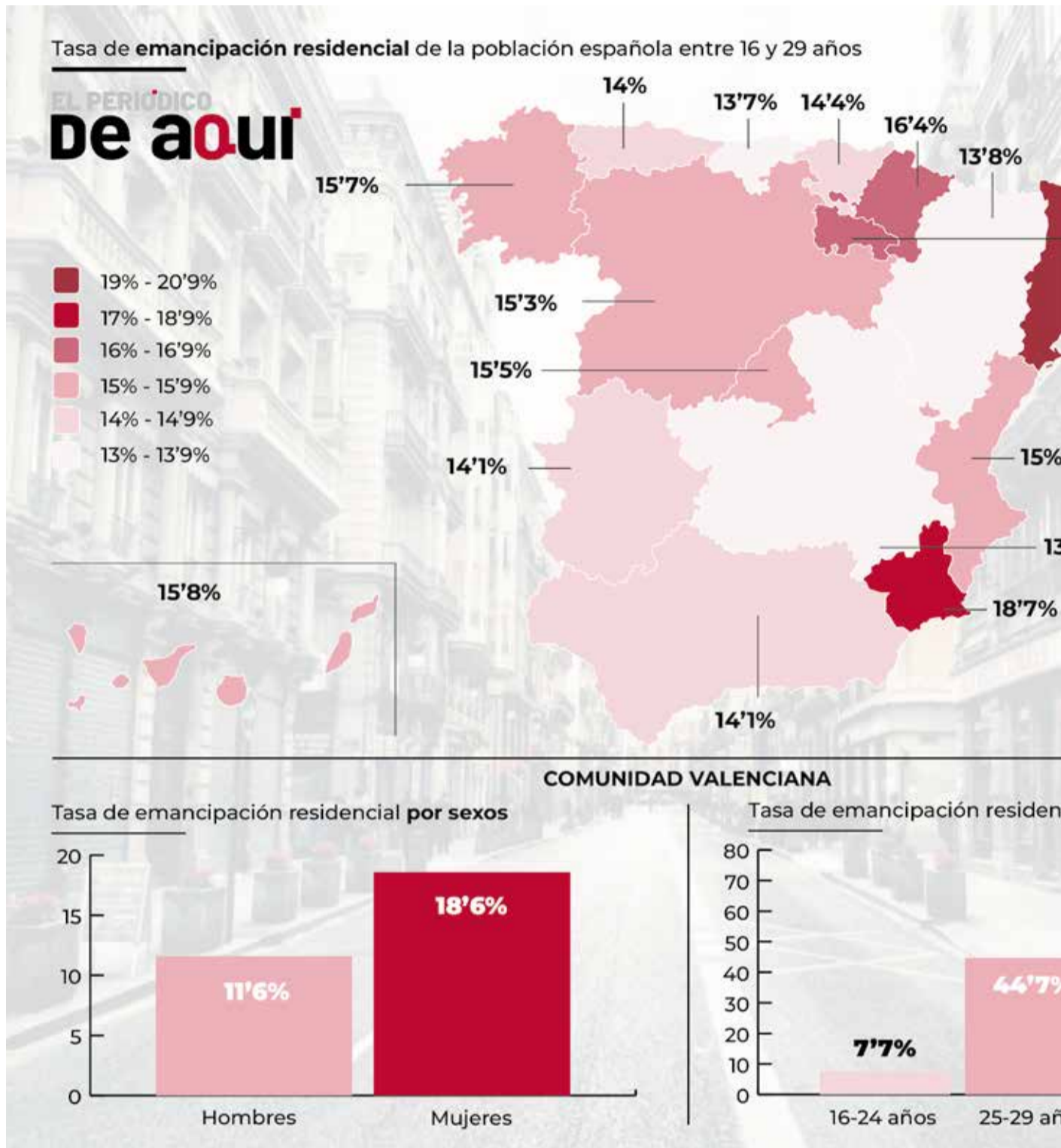
No obstante, a pesar del incremento, el dato continúa estando por debajo de la media estatal que se sitúa en el 15,9% y que ubica las cifras de emancipación valenciana entre los territorios en cola en España

En concreto tan solo Andalucía, Extremadura (14,1%), Castilla la Mancha (13,3%), Aragón (13,8%), Asturias (14%), Cantabria (13,7%) y País Vasco (14,4%), tendrían ratios por debajo de la media de la Comunitat Valenciana.

**PRECIOS ALTOS**

El incremento y la recuperación de la autonomía residencial de la población joven de la Comunitat Valenciana se ve apoyada por cuestiones como la fuerte creación de ocupación, especialmente en la administración pública, así como la reducción de manera sustantiva del subempleo, la sobrecualificación y la temporalidad.

Aun así, el principal enemigo de los jóvenes a la hora de acceder a una vivienda son los precios completamente disparados tanto de los alquileres como de la vivienda en venta.



Infografía con información económica de la emancipación de los jóvenes valencianos con datos del Consell Valencià de la Jovenut

Y es que, el aumento del precio de vivienda en alquiler en el territorio valenciano se disparó un 15,4% interanual, alejando los precios de los datos asequibles que el territorio tenía hace unos diez años.

**MÁS ALQUILER QUE COMPRA**  
Esta realidad provoca que los jóvenes valencianos tengan que destinar un 70,4% de su salario si quieren emanciparse a solas, lo que fuerza al que puede hacerlo a optar por opciones más asequibles como compartir vivienda.

Más difícil es incluso para este grupo población acceder a una vivienda en régimen de compra.

La opción de emanciparse mediante la compra de una vivienda por hipoteca implicaría que una persona joven valenciana tendría que aho-

rrar 3,1 sueldos anuales completos para pagar la entrada, lo que obliga a que esta opción solo esté abierta para aquellos que cuentan con ayuda de sus padres o parejas.

Es por ello que la gran mayoría de jóvenes emancipa-



www.grupocaps.es

Amb sabor valencià

MENJADORS ESCOLARS



ANIMACIÓ



GESTIÓ ESPORTIVA





**El 47,3% de los jóvenes independizados lo hacen a través del alquiler y de ellos el 38,2% lo hacen compartiendo piso**

la franja de edad más joven (16 a 24 años), situándose en un 61,3%.

Si comparamos la situación del coste de compartir piso entre las tres provincias de la Comunitat Valenciana, en Valencia suponía el 34,5% del sueldo de una persona joven, era 10 puntos superior al de Castelló (23,9%) revelando la heterogeneidad de la región. Por su lado, en Alicante compartir piso suponía dedicar el 31,3% del sueldo de una persona joven.

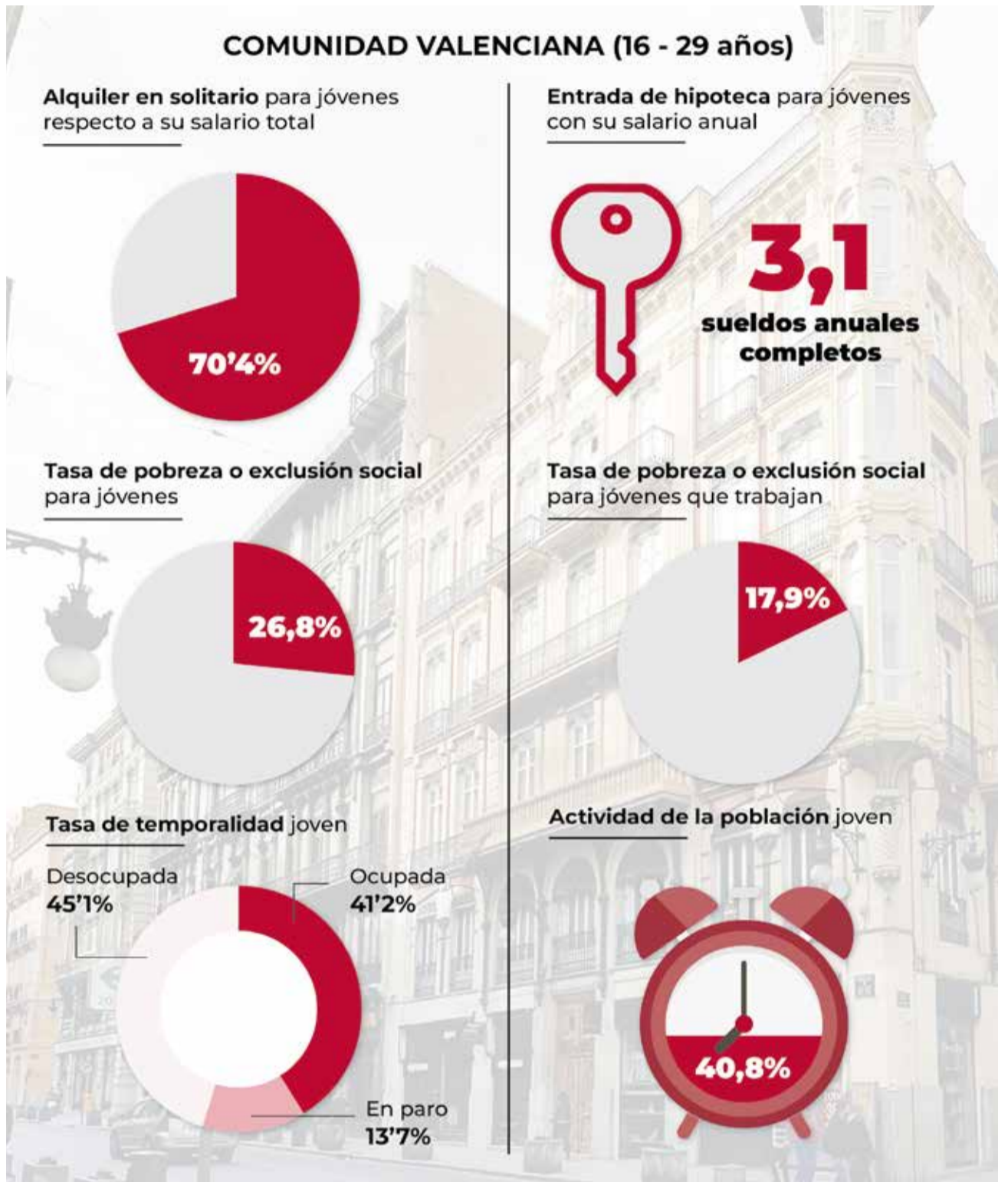
En cuanto a la vivienda en propiedad, el 21,8% de las personas jóvenes emancipadas del territorio valenciano tenía una con hipoteca vigente (frente al 16% de media en España), por lo cual la subida de tipo de interés pudo afectar más a la juventud valenciana, costándole un 5,9% más que un año antes.

**PRECARIEDAD LABORAL**

La delicada situación económica que atraviesa este sector de la población es la causa principal de la dificultad a la hora de independizarse.

El 2022 cerró con un fuerte incremento de la población activa joven, un 12,3% más que en 2021. Esta subida se debió, principalmente, al aumento de la ocupación joven, que subió un 14,6% durante el año, mientras que se registraba un aumento del 6,0% en el total de jóvenes en paro.

No obstante, profundizando en los datos de ocupación juvenil, hay que destacar que, todavía uno de cada dos trabajadores jóvenes tenían una



Información sobre la situación de los jóvenes valencianos. /ANA GAUSACH

dos se ven forzados a hacerlo a través del alquiler.

Casi una de cada dos personas jóvenes valencianas independizadas se encontraban en régimen de alquiler (47,3%). Además, el 38,2% lo hacían compartiendo piso; cifra que se disparaba entre

jornada a tiempo completo, lo que supone que el 33,1% de las ocupaciones eran parciales.

Además, el 43,4% de las personas jóvenes con un contrato a tiempo parcial en la Comunitat lo tenía de mane-

ra involuntaria, es decir, querían tener un contrato a tiempo completo, pero no se les ofrece la posibilidad de un contrato a ocho horas que ocupe toda la jornada laboral.

A finales de 2022, el 16,7% de las personas jóvenes que

trabajaban en la Comunitat se encontraban subocupadas. Así mismo, la sobrecualificación era del 47,9% de las personas jóvenes con estudios superiores acabados.

Sobre los tipos de contrato, destaca también la vulnerabi-

lidad en esta franja de edad, pues la tasa de temporalidad se situó para estos en el 40,8% (estando en 2021 en el 60%) después de una reducción del 26,1% en el número de personas jóvenes con un contrato temporal.

**BLANC I NEGRE**  
BAR - CAFETERÍA

**MENÚ SEMANAL 11€**  
(12€ fines de semana y festivos)

- Ensalada
- Bebida
- Primer plato
- Segundo plato
- Postre
- Café

**HORARIO**  
De lunes a sábado  
de 6:00h a 18:00h

**También tenemos  
desayunos y almuerzos  
populares**

**RESERVAS**

☎ 623 577 009

📍 C/ de la Virgen del Carmen, 2,  
46520 Puerto de Sagunto (Valencia)

EL FUTURO DEL PSPV

# La resistencia del PSPV: el Congreso en manos de un escaso poder local

LA FALTA DE UN LIDERAZGO FUERTE Y LA PÉRDIDA DE INSTITUCIONES DEL PASADO 28M MULTIPLICA LA INFLUENCIA DE FERRAZ Y LA MONCLOA DE CARA AL ENCUENTRO QUE DECIDIRÁ AL PRÓXIMO SECRETARIO GENERAL SOCIALISTA

■ PERE VALENCIANO | VALENCIA

El congreso extraordinario del PSPV-PSOE elegirá entre Diana Morant, Alejandro Soler y Carlos Fernández Bielsa con un poder institucional muy menguado tras las elecciones municipales y autonómicas. Esta circunstancia favorece el poder de influencia del secretario general del PSOE y presidente del Gobierno, Pedro Sánchez, en un proceso que se prevé muy tenso y que recuerda al periodo histórico que siguió a la pérdida de la Generalitat Valenciana, en 1995, de Joan Lerma. El Periódico de Aquí ha hecho un mapa del escaso poder institucional municipal que el PSPV-PSOE conserva tras la debacle en los comicios de mayo del año pasado, así como un repaso a las familias que tratarán de alcanzar la secretaría general y repartirse la tarta del poder orgánico de un partido que necesita redefinir postulados y, sobre todo, apoyarse sobre nuevos liderazgos.

■ EL PODER MUNICIPAL

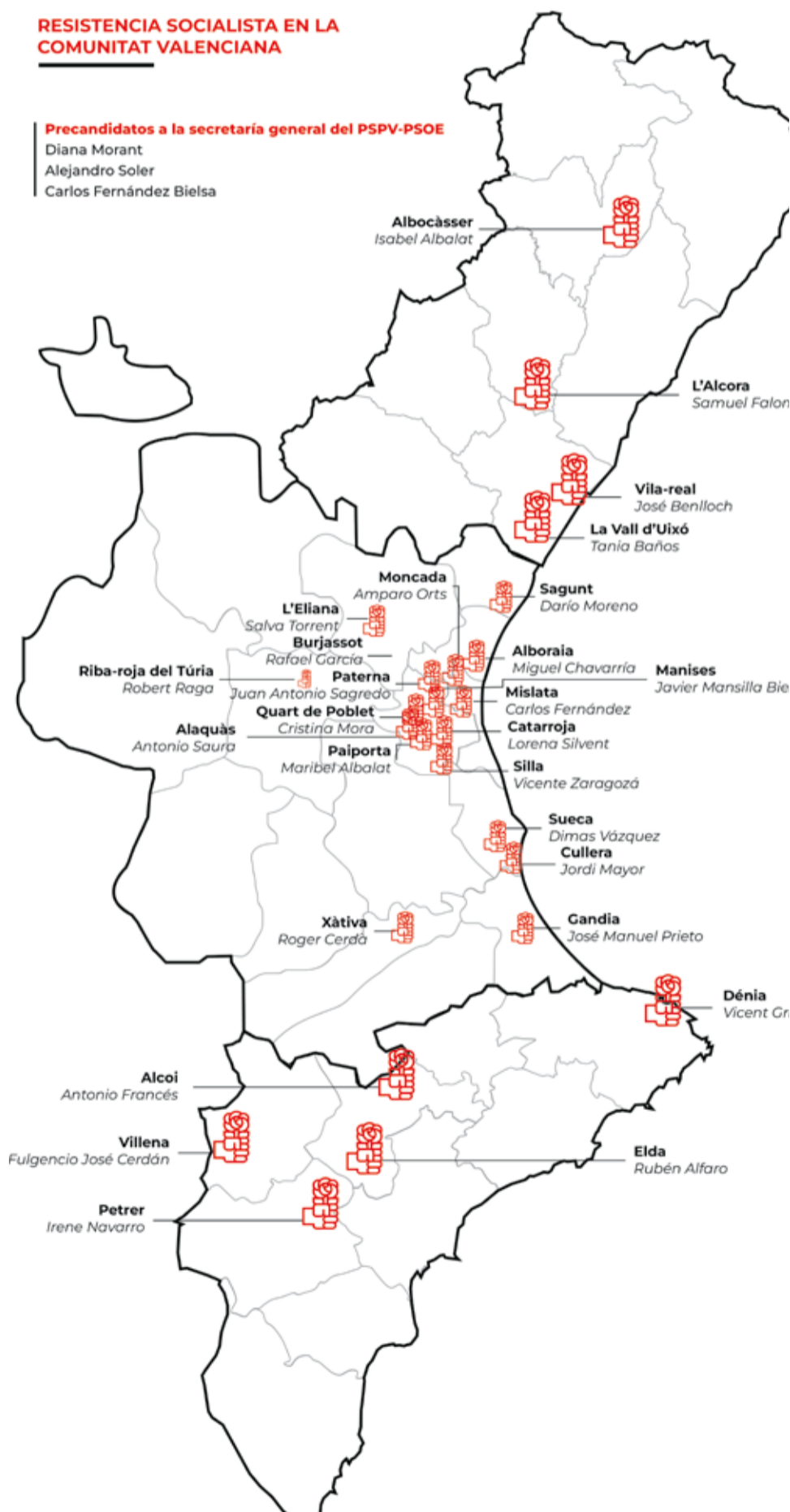
Tras el fiasco respecto a la Diputación de Valencia, donde el ex presidente de la institución y alcalde de Ontinyent, el ex socialista Jorge Rodríguez, se vengó de sus ex compañeros pactando con el PP de Vicente Mompo, a los socialistas les quedan honrosas excepciones de resistencia municipal, concentradas especialmente en el área metropolitana de Valencia, en las comarcas de l'Horta Sud y l'Horta Nord y alguna destacada campanada como la de Sagunt con Darío Moreno. En la comarca del Camp de Túria destacan Robert Raga y Salva Torrent, en La Ribera Baixa, Sueca y Cullera, pero también hay que destacar el caso de Almussafes, donde su alcalde, Toni González, cuenta con una legión de afiliados al calor del potencial de la Ford.

También han resistido los socialistas en dos plazas simbólicas, la capital de la Costera, con Roger Cerdà, alcalde de Xàtiva, y el de Gandía, José Manuel Prieto, en la comarca de La Safor, determinante en el éxito orgánico y electoral de Ximo Puig. En la provincia de Castelló, José Benlloch mantiene el bastión de Vila-real y otros referentes son la alcaldesa de la Vall d'Uixó, Tania Baños; y los alcaldes de l'Alcora, Samuel Falomir y Albocàsser,

## RESISTENCIA SOCIALISTA EN LA COMUNITAT VALENCIANA

Precandidatos a la secretaría general del PSPV-PSOE

Diana Morant  
Alejandro Soler  
Carlos Fernández Bielsa



Grandes municipios donde gobierna el PSPV. / ANA GAUSACH



Tres figuras destacan como precandidatos: Diana Morant, Alejandro Soler y Carlos Fernández Bielsa

Isabel Albalat, como capitales de comarca, tras haber perdido el emblema de Morella tras los escándalos en los contratos con familiares del ex presidente de la Generalitat y ex alcalde de la capital de Els Ports.

En el sur, los bastiones socialistas se concentran en Dénia, con Vicent Grimalt; Elda, con Rubén Alfaro; Alcoi, con Toni Francés; Villena, con Fulgencio José Cerdán y Petrer, con Irene Navarro.

■ PRECANDIDATOS

Si Carlos Fernández Bielsa, alcalde de Mislata (l'Horta Sud), hubiese sido el presidente de la Diputación de Valencia, posiblemente sería el precandidato con más opciones de ser el próximo secretario general del PSPV-PSOE. Pero el pacto entre PP y la Vall Ens Uneix demostró poca habilidad de Bielsa y su equipo. Sigue teniendo un equipo de colaboradores fuertes en las comarcas de la provincia de Valencia, pero especialmente entre el municipalismo, como el alcalde de Sagunt, Darío Moreno; el de Paterna, el también senador Juan Antonio Sagredo, o el de Cullera, Jordi Mayor. Municipios que han arrasado en las municipales y que son líderes muy a tener en cuenta. Pero insuficientes para ganar la batalla por la dirección nacional (regional) del partido.

Junto al también secretario general de la provincia de Valencia, se postula también su homólogo en la provincia de Alicante, Alejandro Soler, quien fuera de 2007 a 2011 alcalde de Elx, tercera ciudad en población de la Comunitat Valenciana. Con el paso del tiempo Soler ha ido ganando fuerza y opciones frente a Bielsa, por lo que está por ver si finalmente se unen frente a otras familias tradicionales del PSPV-PSOE.

La tercera que postulan para secretaria general es a la ministra Diana Morant y ex alcaldesa de Gandía. Ella, preguntada por este hecho, se mantiene prudente, pero contaría con el respaldo del lermismo/ximismo y del secretario general y presidente del Gobierno, Pedro Sánchez. Podría buscarse incluso una bicefalia -que nunca ha funcionado- con Morant como secretaria general y otro candidato para las elec-

ciones autonómicas. Siempre se puede recurrir, en última instancia, a Pilar Bernabé, delegada del Gobierno en la Comunitat Valenciana desde 2022, y el mayor referente institucional socialista en la Comunitat Valenciana. Sonó para alcalde en la ciudad de Valencia, pero el partido optó por Sandra Gómez. Bernabé tiene un perfil conciliador, transversal y empático a tener en cuenta.

■ FAMILIAS

Hablar de lermismo, ciscarismo y abalismo es volver a aquellos años convulsos de gestoras entre la de Francisco Granados y la última antes de que Joan Ignasi Pla llegara a la secretaría general del PSPV-PSOE. Sin embargo, aunque los tiempos y los liderazgos han ido cambiando, todavía hay líderes locales y comarcas que se ubican en torno a esas etiquetas, con nuevas incorporaciones, como los del 3.0 de Bartolomé Nofuentes (Quart de Poblet/l'Horta Sud).

Por lermismo entendemos ahora a quienes se han mantenido fieles al ex presidente de la Generalitat, Joan Lerma, y han apoyado en la última década a Ximo Puig, incluyendo el clan de Gandía, con José Manuel Orengo, Alfred Boix, Boro Femenía o Vicent Mascarell, y una parte importante de la provincia de Castelló. En el caso de José Luis Ábalos, ex secretario de Organización del PSOE y ex ministro, el hoy todavía diputado nacional mantiene un nutrido grupo de seguidores, especialmente en la ciudad de Valencia y comarcas como el Camp de Morvedre, con la ex delegada del Gobierno, Gloria Calero, al frente; así como en l'Horta Nord. Y mientras viva Ciprià Císcar siempre quedará paz, amor y algún ciscarista.

En cualquier caso, el PSPV-PSOE se juega en el próximo congreso su regreso al poder institucional -más alcaldías, diputaciones y Generalitat- o una travesía por el desierto.

Para evitar lo segundo, sea quien sea el nuevo líder o lideresa, el partido deberá integrar los nuevos liderazgos municipales y premiar perfiles como el del ex presidente de la Diputación de Valencia, Toni Gaspar.

## EDUCACIÓN



Miembros comarcales de Compromís se concentran a las puertas del instituto Eduardo Merello del Port de Sagunt. / EPDA

EDILES COMARCALES SE CONCENTRAN FRENTE AL CENTRO EDUARDO MERELLO ANTE LA PARALIZACIÓN DE VARIAS ACTUACIONES PREVISTAS POR EL GOBIERNO DEL BOTÀNIC Y VALORADAS EN CASI 61 MILLONES DE EUROS

# Compromís, en pie de guerra contra los “recortes educativos” en Morvedre

## ■ EFE | SAGUNT

Según denunciaba Compromís recién estrenado el nuevo año, el Camp de Morvedre “ve peligrar una inversión de 60,9 millones de euros en infraestructuras educativas públicas previstas hasta 2027”. Unas actuaciones que habría dejado aferradas el anterior gobierno de la Generalitat Valenciana y que ahora, con el nuevo ejecutivo conformado en pacto por PP y Vox, habrían sufrido recortes.

Miembros de Compromís mostraron su oposición, en palabras del diputado y portavoz de Educación de Com-

promís en Les Corts Valencianes, Gerard Fullana, a “los recortes y la puesta en riesgo de la construcción y mejora de centros educativos en toda la comarca del Camp de Morvedre”.

En acto reivindicativo estuvieron también presentes la alcaldesa de Quartell, Cristina Marqués, el alcalde de Estivella, Francesc Mateu, y los concejales de Compromís en el Ayuntamiento de Sagunt, Maria Josep Picó y Josep Maria Gil, a las puertas del CIPFP Eduardo Merello de Sagunto, Fullana dijo que Sagunt, Quartell y Estivella son tres de las poblaciones

de la comarca más afectadas por la “política de desmantelamiento” del programa Edificant que está haciendo el gobierno de Carlos Mazón.

Por una parte, el diputado hablaba de “un recorte brutal” del presupuesto destinado a construir infraestructuras educativas en 2024 y con una modificación de la normativa de Edificant “para no invertir en construcción de centros educativos, aunque los ayuntamientos ya tengan consignado el dinero para tramitar las obras”.

Además, añadía, “ahora quieren tener el privilegio de pulsar un botón para revo-

car una delegación de Edificant. PP y Vox están llegando a extremos muy peligrosos y en vez de mirar por el alumnado y el profesorado, están haciendo politiquero muy grave con decisiones unilaterales y partidistas”.

## LA SITUACIÓN EN MORVEDRE

Según Compromís, hay dos delegaciones de Edificant con fondos económicos reservados por el gobierno del Botànic que el PP quiere revocar.

Se trata de la construcción del nuevo centro de FP Eduardo Merello del Port de Sagunt y de la demolición

de una parte, construcción y ampliación del CEIP Santa Ana de Quartell.

En los dos casos, la adjudicación de fondos económicos y la delegación de competencias en los ayuntamientos para tramitar las obras a partir de 2024 se aprobaron en los plenos municipales.

Las dos obras suman 16,4 millones de euros. En el caso de la escuela de Quartell se trata de casi 2,6 millones de euros para iniciar las obras en 2024.

El total del instituto de Sagunt asciende a 13,8 millones de euros en varias anua-

lidades y el dinero consignado para iniciar el desarrollo del proyecto y la tramitación durante el año 2024 es de 2,7 millones de euros.

“Para 2024 el gobierno del Botànic había reservado 5,3 millones de euros para ambos centros educativos y la Conselleria de Educación del PP quiere revocar esas partidas y que no se hagan las rehabilitaciones integrales previstas para el alumnado de los dos centros”, destacaron los representantes de Compromís del Camp de Morvedre.

La alcaldesa de Quartell, Cristina Marqués, señaló que la Conselleria les ha enviado un escrito “diciendo que no quiere hacer las mejoras que nuestra escuela pública necesita. En nuestro caso es urgente hacer actuaciones en el comedor y la cocina, porque si no los tendremos que cerrar. Necesitamos que el proyecto salga adelante”.

El anterior gobierno de la Generalitat dejó delegadas para realizar actuaciones entre 2024 y 2027 en 9 poblaciones: Sagunt, Quartell, Estivella, Canet d'en Berenguer, Benavites, Benifairó de les Valls, Quart de les Valls, Faura y Algar de Palancia.

“En total son 14 actuaciones de mejora y construcción de centros educativos que asciende a 60,9 millones de euros”, explicaron los representantes comarcales de Compromís.

El diputado Gerard Fullana explicó que las primeras acciones que Compromís ha emprendido para “impedir que el PP dinamite la construcción escuelas públicas en los próximos cuatro años”.

“Apoyaremos a las comunidades educativas y las asociaciones de madres y padres de las 14 obras planificadas que corren riesgo de no hacerse en 9 poblaciones del Camp de Morvedre y llevaremos a cabo acciones jurídicas y administrativas porque la legalidad de revertir delegaciones no está nada clara”, concluyó el diputado.



**RICOCHF**  
LIDERANDO EL CAMBIO



@ricochef.es

www.ricochef.es

info@ricochef.es



EFEMÈRIDES 2024

# 2024 i Sagunt

DE LES NOCES DE FELIP III A LA CIUTAT FA 425 ANYS FINS LA MORT DE JOAQUÍN RODRIGO, FEM UN RECORREGUT PER LES EFEMÈRIDES QUE CELEBRA LA CIUTAT EN ESTE ANY QUE ENCETEM

4

Imatges il·lustratives de les principals efemèrides del 2024./ ARXIU DEL CAMP DE MORVEDRE

**Albert Lluca**

PRESIDENT DE L'ARXIU DEL CAMP DE MORVEDRE

## 1. JOAQUÍN RODRIGO

Fa 25 anys va faltar el saguntí més universal Joaquín Rodrigo. Joaquín Rodrigo va ser un compositor espanyol nascut a Sagunt, València, el 22 de novembre de 1901. Als tres anys va perdre la vista per una diftèria, però això no li va impedir dedicar-se a la música. Va estudiar a París amb Paul Dukas i es va casar amb la pianista turca Victoria Kamhi. Va escriure obres per a piano, guitarra, orquestra i veu, sent la més famosa el Concert d'Aranjuez. Va ser nomenat Fill Predilecte de Sagunt i marqués dels Jardins d'Aranjuez. Va morir a Madrid el 6 de juliol de 1999.

## 2. MARJAL DELS MOROS

També fa 25 anys la Marjal dels Moros, que cobreix una superfície de 661,2 hectàrees i afecta els termes de Sagunt i Puçol, va ser inclòs en el catàleg d'espais humits

a protegir, com també va ser la Marjal d'Almenara que amb un superfície d'1.490 hectàrees afecta els termes municipals de Sagunt, Quartell, Benavites, Almenara, La Llosa i Xilxes. El conseller de Medi Ambient de la Generalitat Valenciana va presentar a Sagunt el projecte de rehabilitació de l'alqueria dels Frares, situada en la Marjal dels Moros, i convertir-la en el primer Centre d'Educació Ambiental de la Comunitat Valenciana. El projecte amb un pressupost d'inicial de 330 milions de pessetes es fraccionà en dos fases, la primera a desenvolupar en de 1998 i la segona en 1999 quan va ser inaugurat el nou centre. El projecte de rehabilitació tenia previst dotar al centre amb dos aules de formació, un aula taller, una aula informàtica i alguns laboratoris, així com amb una biblioteca i centre documental amb els fons

bibliogràfics del Centre Nacional d'Educació Ambiental. Un saló d'actes amb capacitat per a 150 persones, dos extensions de 150 metres quadrats coberts destinats a albergar exposicions temàtiques temporals i una que serà fixa i portarà el títol de "La gestió mediambiental de la Comunitat Valenciana com a exemple d'un territori mediterrani".

## 3. MONUMENTS A LES PLACES

L'Ajuntament, en la seua sessió del 3 de maig de 1974, va acordar, entre altres, encarregar a l'Oficina Tècnica que formulara els corresponents projectes per a la instal·lació d'uns monuments en les places del Sol i Cronista Chabret. En la primera s'alçaria el monument al Treball i en la principal plaça de la ciutat antiga el dedicat a l'heroi de la Independència Espanyola, José Romeu i Parras.

## 4. L'ANTIC SANATORI

L'Antic Sanatori de Port de Sagunt és un edifici històric que va ser construït en 1949 per l'empresa Alts Forns de Biscaia (AHV) per a atendre els treballadors de la siderúrgia. Està envoltat de



**Fa 150 anys, es va proclamar rei Alfons XII després d'un cop militar als camps de Sagunt, marcant així l'inici de la Restauració Borbònica el 1874**



**L'any 1599, Felip III i Margarita d'Àustria varen celebrar les seues noces a la capital del Camp de Morvedre, on foren allotjats en un convent de Franciscans Decalços i passaren la Setmana Santa**

jardins i té una arquitectura modernista. Actualment, l'edifici alberga el centre cívic del Port de Sagunt, on s'ofereixen serveis culturals, educatius i socials. El centre cívic compta amb una biblioteca, una ciberteca, una sala d'exposicions i un auditorio. L'Antic Sanatori de Port de Sagunt és un lloc d'interès per als visitants que vulguen conèixer la història i la cultura d'aquesta zona industrial de València.

## 5. LAMINACIÓ EN L'ALT FORN

A l'octubre de 1921 s'ultima la construcció de l'alt forn número u. El 7 de gener de 1923 va donar la seua primera colada i en 1924 es comercialitza la primera partida d'acer, inaugurant-se la secció de laminació.

## 6. CIUTAT LINIAL

El 5 de setembre de 1924 va fer la seua entrada en el Registre de l'Ajuntament un projecte que venia a solucionar els greus problemes que tenia plantejats el municipi en l'ordre social i de comunicacions. El projecte de l'enginyer basc Luis Cendoya contemplava la unificació dels dos nuclis de pobla-

ció per mitjà de la formació d'una ciutat lineal.

Luis Cendoya, va nàixer en Elgóibar (Guipúscoa), el 28 de maig de 1871, en el si d'una antiga i acomodada família elgoibartarra, propietària del balneari de Atzola. Aficionat a la música, va obtenir el títol d'Enginyer de Camins, Canals i Ports a l'Escola Superior de Madrid en 1897.

Al poc temps va ser contractat per la Companyia Minera de Sierra Menera (CMSM), on es va ocupar del treball de camp previ al projecte del traçat del ferrocarril d'Ulls Negres a Sagunt, recorrent-se tots els terrenys i triant els més adequats. Aquest treball li va convertir en el més estret col·laborador tècnic de l'enginyer-director Eduardo de Aburto, cunyat de Ramón de la Sota.

Luis Cendoya li va correspondre també la culminació del tram final del ferrocarril i les obres del port marítim. Des de llavors va residir al Port de Sagunt, encarregant-se de l'administració de la CMSM.

A més, va confeccionar els plans dels habitatges del ba-

rri obrer, raó per la qual una dels primers carrers del Port de Sagunt porta el seu nom des de 1911.

**7. RESTAURACIÓ BORBÒNICA**

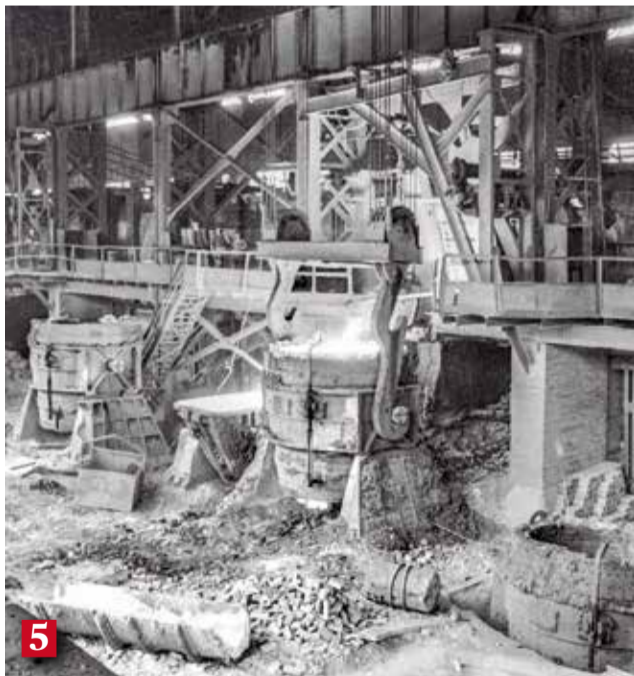
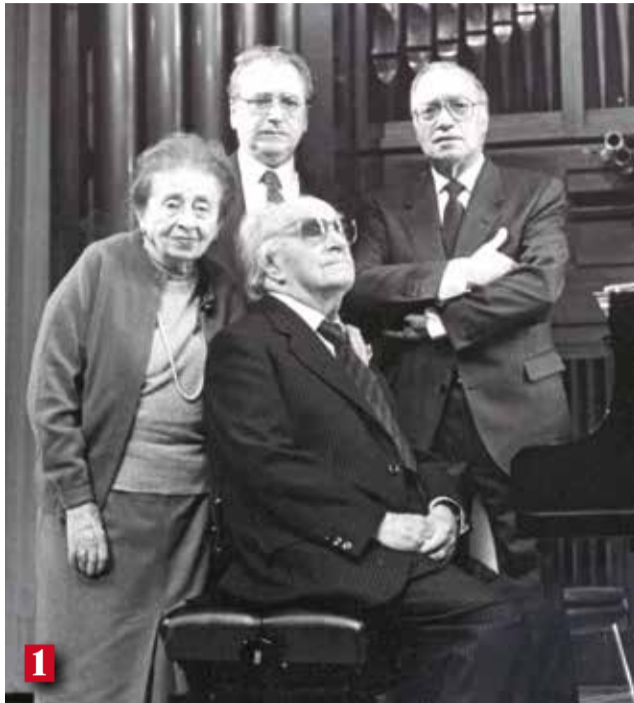
Però una de les accions històriques que passaren en Sagunt que més ens va posar al mapa va ser al 1874, quan en aquesta ciutat és va proclamar rei a Alfons XII sent així l'inici de la restauració Borbònica.

Però fem un poc d'història. Els conservadors, desitjosos d'ordre i estabilitat, decideixen liquidar l'aventura del seixeni amb el retorn de la vella monarquia liberal enderrocada en la revolució, la gloriosa, de setembre de 1868. L'impulsor del canvi serà Antonio Cánovas del Castell que cree arribat el moment d'una restauració pacífica que salvara, fins i tot, les formes constitucionals.

La proclamació d'Alfons XII la va protagonitzar la brigada de Luis Dabán qui, el 27 de desembre de 1874 va eixir de Sogorb (Castelló) al capdavant de dos batallons d'infanteria, diversos esquadrans i algunes peces d'artilleria. En total uns 1.800 homes. Al dia siguiente pernocta el brigadier a Sagunt i espera l'arribada del general Martínez Campos que ix de Madrid després de rebre el telegrama "Naranjas en Condiciones". En la matinada del dia 29 es va celebrar una reunió en una casa del carrer San Francisco. En ajuda de Luis Dabán van arribar els batallons de reserva de Baeza i els caçadors de Figueres comandats, aquests últims, pel brigadier Laguardia. El governador del castell i plaça de Sagunt no es pronuncià. L'endemà les tropes i saguntins compromesos en el pronunciament van arribar en formació al punt on s'inicia la carretera Sagunt-Burgos, Les Alquerietes, formant el quadre militar. Arnesio Martínez Campos va arengar a la tropa demostrant la necessitat de efectuar la restauració borbònica en la persona d'Alfons XII (l'anomenada Monarquia de Sagunt) com a rei d'Espanya i Índies. Va acabar amb el crit de 'viva Don Alfons XII rei d'Espanya', sent amb-testat per tota la tropa.

Finalitzat el pronunciament les tropes es dirigeixen a València pernoctant en la veïna vila de Massamagrell. A València es va rebre la notícia amb grans mostres de goig.

Però. Mentrestant que passava a Sagunt?. Anades i vingudes, reunions a l'Ajuntament, els saguntins es temien el pitjor. El governador no es va sumar a la maniobra de Martínez Cam-



pos. La casualitat va fer que a l'alcalde i al secretari els sorgiren assumptes urgents que resoldre a València. A l'eixida de Sagunt, de matinada, no van observar gens especial a pesar que hi havia lluna plena. Tampoc es van assabentar, ni van sentir, a quasi 1.800 homes amb els carros, artilleria i cavalls.

En absència de l'alcalde el primer tinent d'alcalde, Ramón Estada Moros, va convocar ple extraordinari ce-

lebrat en l'aragonesa-na del 29 de desembre de 1874 arribant a l'acord unànime de votar ni a favor ni en contra de ningú. Segons l'acta de la sessió "l'assumpte urgent que originava la notícia d'haver-se proclamat per la brigada del brigadier Dabán...", acorden "que atès que el senyor alcalde primer i secretari es trobaven en la capital per assumptes de la vila... opina aquest ajuntament d'acord amb

l'harmonia que sempre havia existit amb les autoritats militars, i es donés notícia a València obrant d'altra banda amb la prudència que el cas exigeix".

En la sessió de l'Ajuntament del 30 de desembre s'acorda "...en vista del cansament del país d'una manera tan significada en la generalitat dels ciutadans, els quals s'inclinaven a favor de la Restauració", adherir-se "amb goig" a la restaura-

ció i vota canviar la denominació de Glorieta per plaça d'Alfons XII.

**8. ARNESIO MARTÍNEZ CAMPOS**

I per aquest fet Alfons XII va voler agrair a Arnesio Martínez Campos l'haver protagonitzat el colp militar, en els camps de Sagunt el 29 de desembre de 1874, que li proclamaria rei d'Espanya. Al març de 1875 el rei expedia el Reial decret pel qual concedia el títol de marquès

de Sagunt a Arnesio Martínez Campos.

**9. FELIP III**

Però no sols Sagunt va ser part de la història per aquest fet, si s'anem al segle XVI Felip III, amb motiu de celebrar les seues noces a Sagunt amb na Margarita d'Àustria en 1599 va concedir la facultat d'afegir a l'escut d'armes de la llavors vila, cinc estrelles d'or que simbolitzen la vigilància i la lleialtat dels seus habitants feia la Corona.

## GIGAFACTORÍA

# La Generalitat compra la parcela del futuro centro de FP de Volkswagen

EL 'BATTERY CAMPUS SAGUNT' OFRECERÁ CICLOS FORMATIVOS ESPECIALIZADOS RELACIONADOS CON LA FACTORÍA DE POWERCO

## ■ B. PEDRÓS | SAGUNT

El futuro Centro Integrado de Formación Profesional 'Battery Campus Sagunt' está cada vez más cerca. La Generalitat informaba hace unos días de la compra, por parte de la Conselleria de Hacienda, Economía y Administración Pública, de una parcela dentro del área logística de Parc Sagunt II, propiedad de Espacios Económicos Empresariales. El terreno se destinará a la construcción de las infraestructuras educativas.

El gasto que comporta la adquisición del inmueble

asciende a 4,7 millones de euros. El complejo formativo se ubicará en esta parcela, cuya superficie es de 21.600 metros cuadrados y que está situada junto a la futura fábrica de baterías de la multinacional PowerCo.

La construcción del centro formativo correrá a cargo de la Generalitat y constará de dos edificios, uno de los cuales será un Centro Integrado de Formación Profesional con diversos ciclos formativos especializados en materias relacionadas con la factoría. Está previsto que el futuro 'Cam-



Vista aérea de los terrenos de Parc Sagunt II, donde se ubicará la gigafactoría. / EPDA



**El edificio tendrá capacidad para 400 estudiantes y estará ubicado junto a la planta**

pus Battery' tenga una capacidad para 400 estudiantes.

La oferta formativa que se impartirá incluirá ciclos pertenecientes a las familias profesionales de Electricidad y electrónica, Instalación y mantenimiento, y Química, con lo que se pretende atender la demanda de profesionales especializados que genere la planta de baterías de Power Co.

El pasado 14 de diciembre se formalizó el contrato de compraventa mediante escritura pública a favor de la Generalitat. La necesidad de dar cuenta al Consell de esta adquisición está regulada en la Ley 14/2023 de Patrimonio de la Generalitat, que establece que se debe informar de las adquisiciones cuyo importe sea superior a los 3 millones de euros.

El CIPF Campus Battery iniciará en el curso 2024-2025 la formación profesional enfocada a la fabricación de baterías en la gigafactoría de PowerCo – del grupo Volkswagen– de Sagunt. Las clases se impartirán, provisionalmente y mientras se construye el edificio definitivo, en el Complejo Educativo de Ceste.

## GIGAFACTORÍA

## Merino: "Este es otro paso firme para que Volkswagen sea una realidad cuanto antes"

### ■ EFE | SAGUNT

La consellera de Hacienda y portavoz del gobierno valenciano, Ruth Merino, expresaba en la rueda de prensa posterior al pleno del Consell en el que se aprobó la compra de los terrenos para construir el centro de FP que este es un paso más de la Generalitat en su

firme compromiso por agilizar estas obras y que este proyecto estratégico de la Comunitat sea una realidad cuanto antes". El Consell ha dado luz verde a la adquisición de los terrenos por un monto de 4,7 millones de euros, marcando un hito en el desarrollo del Campus Battery.

"Es un paso más", insistía y recordaba que en diciembre se publicó la licitación del contrato de obras por un importe de 35 millones y quieren "agilizar cualquier trámite en la construcción de este proyecto estratégico".

Preguntada por los plazos de la construcción y dónde se va a hacer mien-

tras la formación, Merino ha indicado que la competencia es de la Conselleria de Educación.

Merino detallaba que el Campus Battery tendrá capacidad para 400 alumnos de especialidades de mecatónica, química, automatización industrial y seguridad ambiental.



Portavoz del gobierno y conseller de Educación. / EFE

Escáneres 3D

Impresoras 3D

Software 3D

Servicios 3D

RV/RA



# bero paper

Soluciones 3D personalizadas

[www.beropaper.es](http://www.beropaper.es)

PARTNER OFICIAL

**IT3D**  
GROUP

## CULTURA

# El talento del Port de Sagunt brilla en Hollywood

■ LA ARTISTA LOCAL NELLY GUIMARAS GANA EL EMMY A MEJOR MAQUILLAJE PROSTÉTICO POR SU TRABAJO EN 'THE LAST OF US', DE HBO

■ B. PEDRÓS | SAGUNT

El Port de Sagunt llega a Los Ángeles. La artista Nelly Guimaras ha ganado el premio Emmy a Mejor Maquillaje Prostético por su trabajo en la serie 'The Last of Us', de HBO, una producción de televisión estadounidense postapocalíptica que se estrenó el 15 de enero de 2023. La artista residente en Port de Sagunt ha ganado el premio como parte de un equipo de 6 profesionales.

La especialista en maquillaje de efectos especiales también ha trabajado en otros éxitos de taquilla, como Guardianes de la Galaxia (2014), Guerra Mundial Z (2013), Resident Evil: El capítulo final (2016); así como las españolas Camino (2008) y La monja (2005). Además, ha trabajado en las series Juego de Tronos y The New Pope.

La serie que ha permitido conseguir el Emmy a Nelly Guimaras, adaptada un videojuego y que ha arrasado en los premios que reconocen la mejor producción te-



**La maquilladora profesional ha participado en otras producciones de éxito, como Guardianes de la Galaxia o Juego de Tronos**



**Darío Moreno destacó la artista "nos hace sentir parte de este premio internacional"**



Nelly Guimaras tras recoger el galardón en Los Ángeles y dos ejemplos del maquillaje de 'The Last of Us'. / EPDA



levisiva estadounidense, ha obtenido, en total, ocho galardones, una cifra que espera aumentar. El galardón que se ha llevado el equipo en el que participa la valenciana ha reconocido el maquillaje prostético del capítulo 'Infected'.

Tras recibir el premio, la artista residente en el Port de Sagunt fue recibida por el alcalde de Sagunt, Darío Moreno, y la concejala de Cultura, Ana María Que-

sada. Moreno agradeció a Nelly "por hacernos sentir parte de este premio internacional" y reconoció que "estábamos seguros de que tenía unas altísimas probabilidades de poderse traer este Emmy a casa". Por otro lado, añadió que "estamos de enhorabuena por el talento de nuestra ciudad, además con una mujer profesional, valiente, y que ha demostrado su altísimo nivel de excelencia".

Por su parte, la concejala de Cultura, Ana María Quesada reconoció que, "además de ser una persona estupenda, se le notaba dedicada a su trabajo, superprofesional, y muy implicada en todo lo que hace y en cómo vive. Soy admiradora suya, no solamente, de su trabajo, sino en lo personal". Además, expresó que "cuando la recibimos para darle ánimos y decirle 'estamos contigo', ya estábamos felices, porque

solamente el hecho de llegar hasta ahí ya era una gran noticia, pero ahora ya, solo puedo darle la enhorabuena".

El alcalde y la concejala recibieron el pasado 29 de diciembre a Nelly Guimaras para reconocer su trabajo y desearle suerte en la gala. Ella, por su parte, compartió su experiencia y trayectoria profesional en producciones de gran renombre de ámbito mundial, con el alcalde y la concejala.

**Masía de Bondia**  
Productos de cercanía

Del campo a tu mesa en 48h



Caja de naranjas de zumo 15Kg por 24 €

Caja de naranjas de mesa 10Kg por 24 €

**Envío gratis**

\*Envío gratuito solo dentro de la Península

PEDIDOS POR: 618 035 826

www.masiadebondia.com

@masiadebondia

## ■ REDACCIÓN | SAGUNT

La Consellera de Justicia e Interior, Elisa Núñez, ha destacado la necesidad de habilitar un local como sede provisional de dos juzgados en el municipio de Sagunto para dar un adecuado servicio público de la justicia. “Seguimos trabajando para que la ciudadanía tenga un acceso a la justicia como se merece, ágil y de calidad, antes de que esté finalizado el nuevo Palacio de Justicia del municipio”.

“A pesar de tener prevista una importante inversión para el futuro Palacio de Justicia, como este tardará en entrar en funcionamiento, vamos a invertir 846.020 euros en un nuevo local que albergará dos juzgados con la finalidad de no dejar al municipio sin un servicio adecuado”. Una inversión que, tal y como ha explicado la consellera de Justicia e Interior, albergará todos los servicios necesarios para la Administración de Justicia.

Para la consellera es una prioridad que “todos los juzgados de la Comunitat Valenciana funcionen a pleno rendimiento” y ha añadido que “desde la Conselleria de Justicia somos conscientes de la importancia de un nuevo Palacio de Justicia para Sagunto. Por este motivo, no se ha parado ningún proyecto pese al escepticismo que el Ayuntamiento de Sagunto muestra a este respecto”.

Además, Núñez ha indicado que el Palacio de Justicia proyectado en Sagunto va a suponer una gran inversión para la Generalitat, ya que “el anterior Gobierno redimensionó el proyecto e incrementó el presupuesto pasando de los 13 millones de euros como inversión inicial hasta llegar a los 24”.

La titular de Justicia ha remarcado que “desde mi departamento seguiremos en coordinación permanentemente con el Ayuntamiento como con el resto de las institucio-

# Justicia habilita una sede temporal para los juzgados de Sagunt

■ ELISA NÚÑEZ ANUNCIA LA CONTINUIDAD DEL SERVICIO ANTES DE LA CONSTRUCCIÓN DEL NUEVO PALACIO



Proyecto de la nueva Ciudad de la Justicia que se construirá en Sagunt. / EPDA



**La Generalitat se compromete a ofrecer a la ciudadanía del Camp de Morvedre unas prestaciones “ágiles y de calidad” mientras se construyen las nuevas infraestructuras**

nes para que Sagunto albergue la mejor sede judicial como capital del Camp de Morvedre”.

#### SEDE PROVISIONAL

Los trabajos de habilitación de los dos juzgados cumplen con los requisitos establecidos por el código técnico de la edificación y resto de normativa vigente en cuanto a aspectos de carácter ambiental, eficiencia energética, y los materiales utilizados.

El local, situado en la calle Roma, 16 y calle Numancia sin número, tendrán una superficie superior a los 500 metros cuadrados. Las obras incluirán un vestíbulo de entrada con dependencias de seguridad y control. Los dos juzgados dispondrán de las siguientes dependencias en cada uno de ellos: un despacho de juez, un despacho de letrado de la Administración de justicia, zona administrativa con mostrador de atención al público, sala de consultas profesionales y archivo.

Además, también contarán con una sala de vistas, una sala multiuso, salas de espera de víctimas y de acusados / detenidos, aseos generales y de personal y cuartos de instalaciones.

## PROMOCIÓN ECONÓMICA

# El servicio de emprendimiento logra su mejor registro de atenciones en nueve años

### ■ REDACCIÓN | SAGUNT

El año 2023 termina para el departamento de Promoción Económica e Industrial con la buena noticia del aumento de personas atendidas en su servicio de asesoramiento al emprendimiento. Así, las 126 personas atendidas suponen un incremento del 31% respecto al año anterior y el mejor dato desde 2014 cuando 192 personas fueron asesoradas.

De estas atenciones, el 68% fueron mujeres (86) frente al 32% de hombres (40), lo que

representa un ligero aumento porcentual respecto a los últimos años. Por edades, el grupo de entre 25 y 50 años significa el 72% de las atenciones, seguido por las personas mayores de 50 años (20%) y las menores de 25 años (8).

Para Toni Iborra, concejal de Industria, Universidad, Ciencia e Innovación, “este es un gran dato que refleja la recuperación de la actividad emprendedora mejorando las cifras prepandémicas y ratifica el tradicional carácter em-

prendedor que ha mostrado nuestra localidad”.

A través del personal técnico, este servicio municipal se encarga de promover el espíritu emprendedor y de ayudar a las personas que quieren poner en marcha sus ideas de negocio. Mediante una atención personalizada y mantenida en el tiempo, el asesoramiento empresarial se encarga de acompañar a las personas emprendedoras y guiarlas en el camino de constitución de su nego-

cio informando sobre las formas jurídicas y los diferentes trámites para su formalización. Igualmente, el personal técnico se encarga de orientar sobre las diferentes ayudas y formas de financiación existentes.

Estos buenos datos se completan con los 17 planes de empresas que ha acompañado y validado el personal técnico, y la creación de 15 empresas durante el presente año, 11 de las cuales han sido impulsadas por mujeres.



Toni Iborra, concejal de Promoción Económica. / EPDA

## EDUCACIÓN



Auditorio de Joaquín Rodrigo de Sagunt. / EPDA

## Educación integrará el conservatorio de Sagunt a la red de la Generalitat

EL ANTERIOR EQUIPO DE LA CONSELLERIA NO INCLUYÓ EN LAS MEMORIAS ECONÓMICAS LOS GASTOS ADICIONALES DE PERSONAL PARA COMPLEMENTAR LA PLANTILLA EN EL CENTRO

### REDACCIÓN | SAGUNT

La Conselleria de Educación, Universidades y Empleo está estudiando la tramitación para la integración de diversos conservatorios municipales en la red de la Generalitat para subsanar errores.

Se trata de los conservatorios de Sagunt, Alcoi, Almoradí, Xàtiva y Riba-roja. Educación ha manifestado que el anterior equipo de la Conselleria tenía informes desfavorables de patrimonio, informes de Infraestructuras incompletos con aspectos a corregir sin subsanar y que presentó memorias económicas que no contemplaban los gastos adicionales de

personal para complementar la plantilla, sin detallar el número de puestos a crear en cada curso escolar.

Así, desde la Conselleria se está revisando el estado de estos conservatorios y la documentación a aportar. “La tramitación no estaba finalizada y ante la falta importante de documentos clave se ha tenido que revisar el proceso”, señalan desde la dirección general de Centros Docentes.

Desde Educación se explica, asimismo, que la próxima convocatoria de subvenciones para conservatorios se ha incrementado en más de 5 millones de euros, lo



**El ejecutivo autonómico aumenta la partida en educación musical un 200%**

que va a suponer que la ayuda de todos los conservatorios no integrados suponga un incremento de más del 200 % con respecto a las que venían recibiendo, que ayudará al pago de salarios y mantenimiento.

El importe de las líneas nominativas destinadas a los ayuntamientos de Riba-roja, Alcoi, Almoradí, Xàtiva y Sagunt se ha conseguido salvar reubicándolo en la línea de subvenciones destinadas a conservatorios municipales y centros autorizados de música y danza, que ha pasado de 3.974.019,04€ en los presupuestos de 2023 a 10.470.000€ en los de 2024.

## MEDIO AMBIENTE

## Sagunt aborda la protección de su entorno natural

LA GENERALITAT DA LUZ VERDE AL PROYECTO DE LA NUEVA DEPURADORA

### REDACCIÓN | SAGUNT

El alcalde de Sagunt, Darío Moreno, y el concejal de Medio Ambiente, Jorge Vidal, trasladaron, hace unos días, a la Generalitat las necesidades del municipio en materia de medio ambiente. Los ediles municipales mantuvieron una reunión con el secretario autonómico de Medio Ambiente y Territorio, Javier Sendra, y la directora general del Agua, Sabina Galindo.

Así, el encuentro sirvió de toma de contacto entre los representantes municipales y los responsables de la Conselleria. “El objetivo de la reunión era retomar varias cuestiones que teníamos pendientes con la administración autonómica con respecto al área de medio ambiente”, explicaba el alcalde, Darío Moreno. Entre ellas, la situación de la nueva Estación Depuradora de Aguas Residuales (EDAR), una infraestructura

“clave”, según Moreno, “para llevar a cabo la mejor gestión de un recurso escaso como es el agua”.

De acuerdo con los ediles municipales, el encuentro resultó “positivo”, en tanto que se recibieron “buenas noticias” en relación con la futura depuradora. “Nos han trasladado que el proyecto está en tramitación, pero que ya tiene luz verde”, detalló Moreno, quien adelantó que la Entidad Pública de Saneamiento de Aguas Residuales (EPSAR) tiene previsto presentar el proyecto en tan solo unas semanas, “durante el mes de enero”.

Además de ello, Vidal y Moreno también pusieron sobre la mesa la problemática de las playas del norte y las posibles soluciones que podrían evitar la degradación del litoral, para lo que solicitaron “la máxima colaboración entre la administración local, autonómica y estatal”. Por otra parte, se abordó la declaración de la montaña Romeu como paraje natural municipal y la renaturalización del delta del Palancia.



Un instante de la reunión. / EPDA

## SOLIDARIDAD

## Gesto colaborativo solidario entre Saggas y Lepicentre con Afacam

AMBAS EMPRESAS DONAN UN VEHÍCULO ADAPTADO PARA EL TRASLADO DE PERSONAS

### REDACCIÓN | SAGUNT

Saggas y el centro comercial Lepicentre han donado a la Asociación de Familiares de Personas con Enfermedad de Alzheimer y otras Demencias del Camp de Morvedre y Puçol (AFACAM) un vehículo adaptado para el traslado de las personas usuarias del

centro. El acto ha contado con la presencia de Laura Marco, jefa de Recursos Humanos y Servicios Jurídicos de Saggas; Elena Ribelles, directora de Lepicentre y Valentín Parra y Amparo Arnau, respectivamente presidente y directora de AFACAM.

Saggas y Lepicentre firmaron un convenio de colaboración para sufragar conjuntamente la adquisición de este vehículo que será utilizado para el traslado diario de los enfermos de la comar-

ca al centro de AFACAM en Sagunto.

El presidente de AFACAM, Valentín Parra, ha hecho llegar a ambas empresas el agradecimiento de la asociación por haber hecho posible este nuevo recurso que “permitirá dar cobertura a las personas enfermas y familiares, facilitando el traslado hasta nuestras instalaciones”.

Constituida en 2003, AFACAM tiene como objetivo principal el apoyo psicológico y terapéutico a las personas con enfermedad de Al-

zheimer u otras demencias y sus familias. La asociación, declarada de utilidad pública, cuenta actualmente con más de 420 socios y 84 personas usuarias que son atendidas diariamente, y un ámbito de actuación que alcanza a 17 poblaciones.

Según AFACAM, “esta donación es una gran ayuda para la asociación, quien no podría costearse la adquisición de un vehículo de estas características, por lo que estamos sumamente agradecidos y satisfechos”.



Recepción del vehículo. / EPDA

## INFRAESTRUCTURAS

# Benavites impulsa mejoras viales para garantizar la seguridad

■ CARLOS GIL ANUNCIA LA AMPLIACIÓN DE LA SALIDA DEL CAMINO DE ALMENARA Y LA MEJORA DE ACCESO A LA ROTONDA QUE CONECTA CON QUARTELL



Rotonda de conexión de Benavites con Quartell. / EPDA

■ BORJA PEDRÓS | **BENAVITES**

El Ayuntamiento de Benavites ha anunciado dos proyectos clave destinados a optimizar la circulación vehicular y garantizar la seguridad vial en determinados puntos clave para el tráfico que conecta el municipio.

En primer lugar, tal y como ha anunciado el alcalde de la localidad de Les Valls, Carlos Gil, se llevará a ca-

bo la ampliación estratégica de la salida del camino de Almenara, específicamente en el área del barranc de l'Arquet. Las obras, que se iniciarán próximamente, pretenden proporcionar una mayor visibilidad en el cruce, especialmente para los vehículos provenientes de la autovía, mejorando, así, la seguridad en una zona de tráfico concu-



**El Ayuntamiento pretende mejorar la seguridad y el tráfico en puntos concurridos**

rrido. Además, el punto es un lugar transitado aisladamente como zona de paseo. "Afortunadamente, no se ha producido ningún accidente grave en este punto, pero queremos anticiparnos a que eso pueda pasar", expresaba Carlos Gil en ese sentido.

Por otro lado, se emprenderá la mejora del acceso

a la rotonda que conecta el municipio con Quartell. Desde el Ayuntamiento se ha trasladado la necesidad de conseguir que la entrada a dicha glorieta sea más natural de lo que lo es ahora. Será posible gracias a la cesión de parte de los terrenos de un almacén de naranjas, lo cual optimizará la conexión y corregirá la

desviación. La mejora beneficiará a vehículos y peatones, que utilizan la vía regularmente.

Carlos Gil señaló la intención futura de colaborar con el Ayuntamiento de Quartell para ampliar el puente del barranco. Este proyecto permitirá situar la rotonda en la ubicación conforme estaba prevista.

## FIESTAS

## Sant Antoni y el 'Bou de gener' llenan de fiesta el inicio del año

■ B. P. | **BENAVITES**

Benavites ya se prepara para sus próximos eventos festivos, que se celebrarán a finales de este mes de enero. En primer lugar, la tradicional fiesta de Sant Antoni, que tendrá lugar el sábado 20 de enero. Los actos, organizados por la cofradía de la Mare de Déu dels Dolors, tendrán lugar en la plaça dels Horts. A las 19h, misa y, a continuación, bendición de los animales para acabar quemando la tradicional hoguera, momento en el que se servirá chocolate para los asistentes.

Por otro lado, el sábado 27 de enero se celebrará el 'Bou de gener', organizado por la asociación taurina 'Bou de Gener'. A las 16:30h, exhibición del toro de la ganadería de Partido de Resina, de nombre 'Clavelino'. A continuación, exhibición del segundo astado, de la ganadería Hnos. Domínguez Camacho, de nombre 'Telefonico'. A las 19 horas, el 'bou embolat'.

## URBANISMO



Un calle adoquinada recientemente en Benavites. / EPDA

## Benavites transforma su casco antiguo con la culminación en la calle Josep Berenguer

■ BORJA PEDRÓS | **BENAVITES**

Benavites sigue con su firme compromiso en la revitalización de su casco antiguo. El alcalde del municipio, Carlos Gil, ha anunciado la resolución exitosa de la licitación para el adoquinamiento del carrer Josep Berenguer. Un proyecto que no solo implica el cambio de asfalto por adoquinado, sino también mejoras en la red de agua potable y la completa adecuación de la última calle que queda pendiente para acercarse al objetivo de con-

vertir prácticamente todo el centro de la localidad en una plataforma única. A excepción, eso sí, de la calle Mayor, que fue asfaltada hace pocos años y se encuentra en condiciones óptimas.

"No se trata únicamente de un cambio visual, sino que se pretende eliminar barreras arquitectónicas y optimizar la accesibilidad en nuestro municipio, así como potenciar la atracción turística de Benavites", expresaba Carlos Gil al respecto.

## Bou de Gener 2024 Benavites

### Dissabte 27 de Gener



16.35h Exhibició del bou número 36, guarnim 7, de la ramaderia de PARTIDO DE RESINA, de nom "Clavelino".  
A continuació, exhibició del bou número 18, guarnim 5, de la ramaderia de HNCOS DOMÍNGUEZ CAMACHO, de nom "Telefonico".  
19.00h Bou embolat.

Gràcies a tots els anunciants per la seva col·laboració

J-DIEGO	RAMÓN BENET	Quatre	Marea
FOROS DE S'ELA	Un Aficionat de Benifairó	FRUTAFRO	Sanllo
RESTAURANTE ANCIORA GASTRO BAR	BERNABÉ	Los Pucheros	SAN JUAN
Pa de Forment	CABALLERO	EL JARDIN	ROBER
SEAT MARKET	EL DARDIN	LA ROBER	LA ROBER

## CULTURA

# La última película del director natal de Petrés llega a las pantallas

■ MERCEDES SAMPIETRO, LORENA LÓPEZ Y CRISTINA PLAZAS SON LAS CARAS MÁS CONOCIDAS DE LA PRODUCCIÓN DE PEDRO PÉREZ-ROSADO RODADA EN EL CAMP DE MORVEDRE



Un fotograma de 'Quatre raons', la nueva película de Pedro Pérez-Rosado. / EPDA

■ ISAAC HERNÁNDEZ | PETRÉS  
La última película del director morvedrés Pedro Pérez-Rosado llega a las plataformas de streaming. En este caso será a Filmin, la plataforma especializada en cine independiente y europeo que estrenará el próximo 26 de enero la película 'Quatre Raons'.

Producida y guionizada por Liliam Rosado, habitual guionista de las películas del Pérez-Rosado, 'Quatre Raons' cuenta con un reparto lleno de rostros conocidos entre los que se encuentran los de Lorena López (vista en 'Señoras del (H)ampa'), Cristina Plazas ('A Tres Metros So-

bre el Cielo', 'Estoy Vivo'), Jordi Ballester ('Amar es Para Siempre', 'El Pueblo', 'Cuéntame' o 'El Ministerio del Tiempo'). Además hay que sumarle la participación especial de Mercedes Sampietro, quien fuera presidenta de la Academia de las Artes Cinematográficas de España y en cu-

yo currículum se encuentra el haber trabajado con directores tan importantes como Fernando Colomo (en '¿Qué hace una chica como tú en un sitio como este?'), Pilar Miró ('Gary Cooper que estás en los cielos', 'El Pájaro de la Felicidad'), o José Luis Garcí ('La Herida Luminosa').

Para narrar la historia de una mujer en coma tras haber sufrido un brutal agresión y que en su inconsciencia sueña con lo que haría si despertara para vengarse, el director nacido en Petrés, pero afincado desde hace años en Gilet, ha escogido los escenarios del Camp de Morvedre

y la vecina localidad de Almenara, donde desarrolla la historia onírica y dura creada por Liliam Rosado.

Esta es la novena película como director de Pedro Pérez-Rosado, quien ha firmado films como 'Cuentos de la guerra Saharuí', 'La Mala' o 'Wilaya'.

## DIVENDRES 12 DE GENER

- 19:00h Mercat Medieval a la plaça

## DISSABTE 13 DE GENER

- 11:00h Mercat Medieval a la plaça

- 12:00h Encierros infantils amb 'Bou per la Vila'

- 19:00h Foguera de Sant Antoni a la plaça

- 22:00h Sopar a la plaça

## DIUMENGE 14 DE GENER

- 00:00h Dos bous embolats de la ramaderia Taurocovatelles

## DISSABTE 20 DE GENER

- 12:30h Vaques i entrada de la ramaderia García Gamón

- 16:00h Vaques de la ramaderia Hnos. Guillamón

- 23:00h Dous bous embolats de la ramaderia La Espuela

## DIUMENGE 21 DE GENER

- 12:30h Vaques i entrada de la ramaderia La Espuela

- 16:00h Vaques de la ramaderia Fernando Machancosesi, per finalitzar, bou embolat de la ramaderia Fernando Machancoses

## BENIFAIRO

# Benifairó transforma la Pujada a l'Ermita i senyalitza 250 espècies vegetals

LA LOCALITAT TRANSFORMA L'ICÒNIC ITINERARI EN UNA RUTA MEDIOAMBIENTAL AMB L'OBJECTIU D'ATORGAR-LI UN NOU ATRACTIU TURÍSTIC

## ■ REDACCIÓ | BENIFAIRO

La Regidoria de Medi Ambient de l'Ajuntament de Benifairó de Les Valls ha finalitzat les obres de senyalització de la ruta mediambiental de la Pujada a l'Ermita, un dels espais més emblemàtics del municipi que, d'aquesta manera, ja compta amb un nou atractiu turístic.

El nou recorregut permet conèixer i descobrir una gran quantitat d'arbres i arbustos, plantes autòctones i al·lòctones, així com altres tipus de vegetació en perill d'extinció, que creix per tot el

camí de la Pujada a l'Ermita. En concret, són vora 250 les espècies vegetals que es poden observar, com pins, xiprers, palmeres, arbocers, garrofers, ametllers, lledoners, roures valencians i margallons, entre altres. "En definitiva, una bona mostra de la vegetació valenciana més tradicional, una riquesa cultural, patrimonial i mediambiental que hem de conservar, protegir i posar en valor. Fent una passejada molt senzilla i saludable podem visitar tota la ruta mediambiental de la Pujada a l'Ermita", expo-



Nova senyalètica a la Pujada a l'Ermita de Benifairó. / EPDA

sa el regidor de Medi Ambient de l'Ajuntament de Benifairó, Lluís Lairón.

Cal recordar que tota aquesta vegetació forma part de l'arbreda de Benifairó de Les Valls, sota la denominació "Arbres d'Interés Local" aprovada en l'any 2022 a proposta de

l'Associació de l'Arbratge de la Vall de Segó (ARVASE). Aquesta arbreda està protegida per les seues característiques paisatgístiques úniques a la Vall de Segó i amb un conjunt divers i harmònic de espècies arbòries, la majoria autòctones i de gran port. Tot aquest con-

junt suposa una barreja equilibrada de jardí municipal i zona forestal i serveix per embellir el patrimoni arquitectònic de l'Ermita del Bon Succés, un bé de rellevància local.

Aquesta actuació s'ha dut a terme amb l'ajuda de la Diputació de València, en el

marc de la iniciativa Impulsem Turisme, que va concedir a l'Ajuntament de Benifairó una subvenció de 6.000 euros. Per la seua part, l'Ajuntament va aportar un total de 3.210,52 euros procedents de recursos propis. Així doncs, els 9.210,52 euros invertits ens han permès l'elaboració i instal·lació de diversos panells informatius, que ofereixen una gran quantitat de dades sobre les característiques de cada varietat d'arbre i arbust que tenim a l'entorn de l'ermita. En aquest punt volem agrair especialment la col·laboració de l'associació ARVASE - Arbres La Vall de Segó per la seua ajuda amb la informació tècnica", exposa el regidor Lluís Lairón.

Aquesta actuació "forma part de les diverses iniciatives que hem dut a terme durant els últims anys per a protegir i posar en valor l'ampla i molt rica zona forestal de Benifairó com, per exemple, la rehabilitació de la via pecuària de la senda del Portell i el sender La Rodana-El Tabalet. En aquestes zones, a més, hem portat endavant actuacions de senyalització, neteja i desbrossat i hem instal·lat divers mobiliari, com papereres, taules i bancs" conclou l'alcalde de Benifairó, Toni Sanfrancisco.

## FAURA

# Faura modernitza el servei d'aigua potable de la localitat

EL PLE MUNICIPAL APROVA UNA PROPOSTA DE DIGITALITZACIÓ AMB FONS DEL PERTE

## ■ REDACCIÓ | FAURA

Faura va aprovar per unanimitat fa unes setmanes una moció d'Alcaldia per tal que el servei públic de subministrament d'aigua potable al municipi, a través de l'empresa concessionària, participe en el procediment convocat per a la concessió d'ajudes pel Ministeri per a la Transició Ecològica i el Repte Demogràfic per a l'elaboració de projectes de millora de l'eficiència del cycle urbà de l'aigua, en el marc de Pla de Recuperació, Transformació i Resiliència (PERTE digitalització del cycle de l'aigua). Amb el nom "Proposta de digitalització per al servei d'aigua potable i clavegueram de Faura" es presentarà un projecte que tractarà d'optar a eixes subvencions, amb un pressupost total de 249.345 euros.



Ple de l'Ajuntament de Faura. / EPDA

Pel que fa a les mocions presentades pels grups municipals, el Partit Popular ha deixat damunt de la taula dos propostes referides a dotació d'ajudes. Una d'elles per als esportistes d'elit locals i una altra per al transport de músics al conservatori. Des de l'equip de Govern local s'ha adquirit el compromís d'estudiar-les i ha informat que treballarà conjuntament amb la resta

de partits per tal de buscar la millor fórmula.

Per la seua banda, Junts per Faura ha presentat tres propostes. En la primera, ha demanat que s'inste tant a la Generalitat Valenciana com a la Diputació de València a continuar garantint el Fons de Cooperació Municipal. La proposta ha estat aprovada amb el vot a favor del Grup Municipal Socialista i Junts per Faura i l'abstenció del PP.



El projecte presentat té previst un pressupost de vora 250.000 euros

En la segona, ha proposat crear un Punt Jove d'Habitatge a Les Valls. I, amb eixe objectiu, ha reclamat que l'Ajuntament de Faura sol·licite a la Mancomunitat de Les Valls la creació d'un sistema d'assessorament i d'informació per a joves. La moció ha rebut el favorable de Junts per Faura i el PSPV-PSOE i el vot en contra del PP.

Per últim, ha presentat una moció per la resolució pacífica del conflicte entre Palestina i Israel i pel respecte a la legalitat internacional, on, entre altres, reclama el cessament dels bombardejos i un alt el foc a Gaza, la condemna dels crims contra civils i la defensa de la creació d'un estat palestí viable. La proposta ha estat aprovada amb el vot a favor de PSPV-PSOE i Junts per Faura i l'abstenció del PP.

## LES VALLS



Cartell de l'activitat. / EPDA

# La marxa nòrdica es cita a la Vall de Segó

PROFESSIONALS EN LA MODALITAT CONDUIRAN UNA JORNADA EL DIA 21

## ■ REDACCIÓ | FAURA

El proper diumenge, 21 de gener, els amants de la natura i l'esport tindran l'oportunitat d'immersir-se en el fascinant món de la marxa nòrdica. En col·laboració amb el Centre Excursionista La Vall de Segó, professionals de la Federació d'Esports de Muntanya i Escalada de la Comunitat Valenciana (FEMEVCV) conduiran una jornada plena

d'aprenentatge i activitat física.

La jornada comptarà amb una sessió formativa, on s'explicarà en què consisteix la marxa nòrdica i els seus beneficis, entre altres qüestions. A més, l'activitat tindrà una part pràctica, amb una caminada d'unes 2 hores de duració.

Segons asseguren des de l'organització, es facilitarà tot el material (bastons i dragoneres) a les persones participants, amb 60 les places limitades. En link d'inscripció, a través de Facebook de l'Ajuntament de Faura.



## DESCUBRE CANET D'EN BERENGUER: UN PARAÍSO MEDITERRÁNEO

LA LOCALIDAD CAUTIVA TODOS LOS SENTIDOS  
CON SU EXCELENTE OFERTA TURÍSTICA  
DURANTE LOS 365 DÍAS DEL AÑO

### ■ REDACCIÓN | CANET D'EN BERENGUER

En la provincia de Valencia, a orillas del Mediterráneo, se encuentra el encantador destino turístico de Canet d'en Berenguer, un lugar que combina la serenidad de sus playas doradas con una vibrante oferta gastronómica y un sinfín de actividades culturales y deportivas a lo largo de todo el año.

### ■ PLAYA DE ENSUEÑO Y PASEO ENCANTADOR

Canet d'en Berenguer despliega su esplendor a lo largo de 1.250 metros de costa, regalando a los visitantes una experiencia inigualable. Su playa se destaca por su fina arena, aguas cristalinas, impresionante cadena dunar y un paseo marítimo que invita a sumergirse en su encanto. A lo largo del paseo, una amplia selección de bares, restaurantes y servicios complementan la experiencia costera.

Durante la temporada estival, Canet d'en Berenguer ofrece servicios que van desde el alquiler de sombrillas y tumbonas hasta vibrantes chiringuitos de playa y actividades deportivas y culturales gratuitas. El lugar ideal para disfrutar del buen tiempo y explorar la riqueza cultural de la región.

### ■ AVENTURAS ACUÁTICAS Y EN EL PUERTO DEPORTIVO

Para los amantes de las actividades acuáticas, el puerto de Canet d'en Berenguer es un paraíso. El Club Náutico ofrece oportunidades emocionantes, desde relajadas excursiones en kayak hasta la adrenali-

na de practicar windsurf o kitesurf en las aguas del Mediterráneo. El puerto deportivo, conocido como puerto Siles, invita a pasear y disfrutar de la brisa marina mientras se observan los barcos que se mecen suavemente.

### ■ GASTRONOMÍA QUE DELEITA LOS SENTIDOS

La gastronomía local es una festividad para el paladar, una deliciosa mezcla de sabores mediterráneos. Desde los tradicionales arroces típicos de Valencia hasta los famosos dulces locales, los restaurantes a lo largo del paseo marítimo satisfacen todos los gustos. En verano, los Food Trucks en el paseo marítimo ofrecen experiencias culinarias únicas acompañadas de música en vivo.

### ■ FIESTAS Y TRADICIONES QUE COBRAN VIDA

Canet d'en Berenguer cobra vida durante sus festivales anuales, celebrados dos veces al año. Las fiestas patronales, tradiciones arraigadas, fuegos artificiales, música y eventos taurinos añaden un toque festivo a este destino mediterráneo.

Canet d'en Berenguer espera a los visitantes con los brazos abiertos, listo para cautivar con su encanto mediterráneo. Descubre este rincón único en la costa valenciana y crea recuerdos inolvidables en un lugar donde la serenidad y la vitalidad se encuentran. ¡Canet d'en Berenguer te espera para ofrecerte una experiencia turística excepcional!

# Canet d'en Berenguer

*Canet te conecta*



## CURSO COMPETENCIAS DIGITALES AVANZADAS

curso PRESENCIAL de 60 horas + 40 de formación complementarias

**100% subvencionados para desempleados**



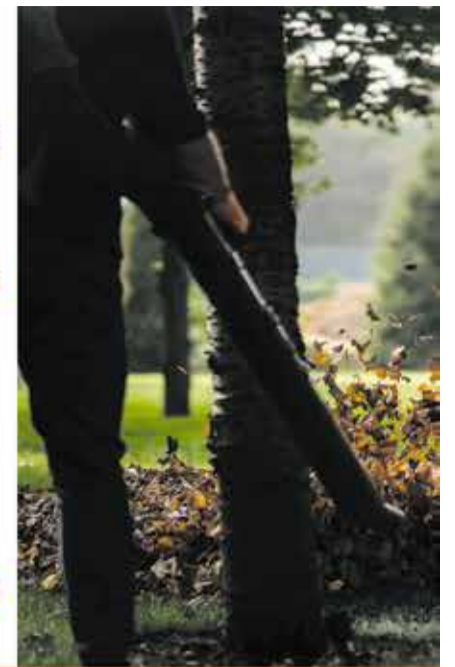
## LIMPIEZA EN ESPACIOS ABIERTOS E INSTALACIONES INDUSTRIALES

Curso de 210 horas + 40 horas de formación complementaria

## LIMPIEZA DE SUPERFICIES, MOBILIARIO EN EDIFICIOS Y LOCALES

Curso de 230 horas + 40 horas de formación complementaria PRESENCIALES

**100% subvencionados para desempleados**



## GESTION DE RESIDUOS URBANOS E INDUSTRIALES

Curso PRESENCIAL de 390 horas + 40 horas de formación complementaria

**100% subvencionados para desempleados**



GENERALITAT VALENCIANA

LABORA  
Servei Valencià d'Ocupació i Formació



## PRÓXIMOS CURSOS

DIRIGIDOS A PERSONAS OCUPADAS PARA mejorar competencias PROFESIONALES de ámbito estatal.

CURSOS 100% gratuitos para trabajadores y autónomos.

Sectores de Servicios Ambientales

## SECTOR CONSTRUCCIÓN SERVICIOS

- 50h. Limpieza de espacios abiertos
- 30h. Recogida y transporte de residuos urbanos o municipales
- 30h. Gestion de residuos inertes
- 50h. Caracterización de residuos industriales
- 40h. Operaciones para la gestión de residuos industriales



**100% subvencionados para ocupados**

**100% subvencionados para ocupados**

## teleformación

- 30h. Apoyo en la recepción y acogida en instituciones de personas dependientes
- 70h. Apoyo en la organización de actividades para personas dependientes en instituciones
- 30h. Animación social de personas dependientes en instituciones
- 50h. Mantenimiento y mejora de las actividades diarias de personas dependientes en instituciones
- 50h. Técnicas de comunicación con personas dependientes en instituciones



### PLAZAS LIMITADAS

- 50h. online Operaciones generales de jardinería
- 20h. presencial Abonos y fertilizantes
- 30h. online Básico de prevención de riesgos laborales
- 10h. online Equipos de protección individual (epi)
- 8h. presencial Prevención en trabajos en altura
- 30h. online Riesgos ambientales en el sector de la recuperación
- 30h. online Biocidas tipos y métodos de lucha

Formación Subvencionada por el Servicio Público de Empleo Estatal (SEPE), con el objetivo principal de mejorar el nivel académico y profesional.

- 50h. online Gestión de residuos industriales
- 150h. online Tratamiento de residuos y reciclaje
- 30h. online Tramitación electrónica datos ambientales de residuos
- 40h. online Formación básica para limpiezas generales
- 55h. online Limpieza e higienización
- 10h. presencial Limpieza y tratamiento de superficie
- 30h. online Estiba y carga de camiones en operaciones de recuperación



abierto plazo de PREINSCRIPCIÓN

C/ Antiguo Hospital, 14. PUERTO DE SAGUNTO | Valencia  
 cursos@oscomarcal.es | www.oscomarcal.es  
 Tel. 962 663 487 · Mov. 676 994 644