

Refrán popular: "Junio al principio lluvioso, anuncia verano caluroso".

AÑO XI  
JUNIO /  
JULIO  
DE 2024

# EL PERIÓDICO De aquí



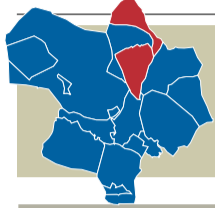
Camp de  
*Túria*

TIRADA: 15.000 EJEMPLARES/MES

ElPeriodicodeAqui.com

Nº 116

LA VOZ DE NUESTROS PUEBLOS, CIUDADES Y COMARCAS



**POLÍTICA.** El Partido Popular gana las elecciones europeas en 15 de los 17 municipios del Camp de Túria. ▶ P11

**LA POBLA DE VALLBONA.** El Ayuntamiento cede suelo público para la construcción del segundo centro de salud, anunciado por el conseller de Sanidad. ▶ P15

**GENERALITAT VALENCIANA**  
Conselleria d'Educació, Universitats i Ocupació

## ECONOMÍA



### El Camp de Túria cuenta con poco más de 300 viviendas públicas

LA DEMANDA CASI TRIPLICA LA OFERTA EN LA PROVINCIA CON MÁS DE 20.000 SOLICITUDES FRENTE A LOS CERCA DE 7.700 PISOS ▶ P4-5

**LLIRIA MOTORS**  
Ctra. Valencia-Ademús, km 23  
46188 Benissanjo (Valencia)  
Tel. 96 276 20 61

**TALLER MULTIMARCA**  
Especialistas en:



División Benissanjo Autavia Valencia Ademús s/n 21

## BENAGUASIL



**Conmoción en Benaguasil por el asesinato machista de una mujer y su hijo** ▶ P20

**TOMAS GIMENO**  
SERVICIOS FUNERARIOS

SERVICIOS: ASESORAMIENTO · PARTICULARES  
TRASLADOS · INCINERACIONES  
COMPAÑÍAS SEGUROS

**TANATORIOS**

Riba-Roja  
C/Séquia de Mestalla, 2  
**CREMATORIO**

Benaguasil  
C/Nàquera, 13

96 277 12 27 | 609 630 518  
funerariatomasgimeno@gmail.com | www.funerariaenribarroja.es

**S F** administradores

Administrador Fincas Colegiado

**ADMINISTRACIÓN DE FINCAS | INMOBILIARIA**

- Administración de fincas
- Gestión de patrimonio
- Compra-venta y alquiler de inmuebles
- Servicios jurídicos

**96 106 44 21**

www.sfadministradores.com  
www.sfinmobiliaria.com

Ctra. de Valencia, 32  
46190 Ribarroja del Túria

**CITROËN EDAUTO**

Tel: 961 34 48 44  
www.citroenedauto.com  
C/ Ciudad de Liria 38, Paterna



**Nuevo Citroën ë-C3**

POR SÓLO  
**99€/mes**  
ver condiciones en tienda

EL PERIÓDICO  
De aquí

© Medios Impresos y Digitales de Aquí S.L. no puede ser reproducida, distribuida, comunicada públicamente o utilizada, ni en todo ni en parte, ni registrada en, o transmitida por, un sistema de recuperación de información, en ninguna forma, ni por ningún medio, sea mecánico, fotoquímico, electrónico, magnético, electroóptico, por fotocopia o cualquier otro, ni modificada, alterada o almacenada sin la previa autorización por escrito de la sociedad editora. Queda expresamente prohibida la reproducción de los contenidos de Medios Impresos y Digitales de Aquí S.L. a través de recopilaciones de artículos periodísticos, conforme al Artículo 32.1 de la LEY 23/2006, texto refundido de la Ley de Propiedad Intelectual. Para autorizaciones: redaccion@elperiodicodeaqui.com.



**Polígono Alquería de Moret**  
Carrer Sèquia de Mestalla, 2,  
Piso 2,  
46210 Picanya (Valencia)

Teléfono: 96 266 56 71  
Publicidad: 666 411 185

redaccion@elperiodicodeaqui.com  
www.elperiodicodeaqui.com

**PRESIDENTE DEL GRUPO:**

PERE VALENCIANO

**CEO:**

DANI NAVARRO  
ceo@elperiodicodeaqui.com

**Delegados:**

**VALENCIA:**  
Dani Navarro  
valencia@elperiodicodeaqui.com

**CASTELLÓN:**  
Judith Celma  
castellon@elperiodicodeaqui.com

**ALICANTE:**  
alicante@elperiodicodeaqui.com

**CAMP DE MORVEDRE:**  
Borja Pedrós  
morvedre@elperiodicodeaqui.com

**L'HORTA NORD:**  
Ada Dasi  
horta@elperiodicodeaqui.com

**L'HORTA SUD:**  
Ada Dasi  
hortasud@elperiodicodeaqui.com

**CAMP DE TÚRIA / LA SERRANÍA:**  
Judith Celma  
turia@elperiodicodeaqui.com  
laserrania@elperiodicodeaqui.com

**LA SAFOR:**  
Juan Martos  
Gema Delgado  
Nerea Caudeli  
lasafor@elperiodicodeaqui.com

**PALANCIA / MIJARES:**  
palancia@elperiodicodeaqui.com

**LA PLANA DE UTIEL-REQUENA /  
LA HOYA DE BUÑOL-CHIVA /  
EL VALLE DE AYORA-COFRENTES**  
Laura Florentino  
requenautil@elperiodicodeaqui.com  
lahoya@elperiodicodeaqui.com  
elvalle@elperiodicodeaqui.com

**LA RIBERA ALTA / LA RIBERA BAIXA:**  
laribera@elperiodicodeaqui.com

**Comerciales:**  
publicidad@elperiodicodeaqui.com

**DIANA BALLESTAR**  
691 516 508  
web@elperiodicodeaqui.com

**DANI RIERA**  
636 713 236  
dani@elperiodicodeaqui.com

**OLGA ROGER**  
66441186  
olga@elperiodicodeaqui.com

**MIGUEL ÀNGEL MARTÍNEZ**  
637 59 09 35  
miguelangel@elperiodicodeaqui.com

**Coordinación:**

**Comercial:**  
DIANA BALLESTAR  
Tel. 691 516 508  
publicidad@elperiodicodeaqui.com

**Eventos:**  
MIRIAM SÁNCHEZ  
Tel. 611 62 41 92  
secretaria@elperiodicodeaqui.com

**Administración:**  
RUBÉN FERIA  
ruben@elperiodicodeaqui.com

**Diseño:**  
JAIME SORIANO  
arte@elperiodicodeaqui.com

**Diseño web:**  
KONOCER SOFTWARE

**EDITA:**  
Medios Impresos y Digitales de Aquí S.L.  
Depósito Legal: V-646-2014



## EDITORIAL

## Falta de vivienda pública

La Comunitat Valenciana se encuentra en una situación de falta de vivienda pública, una problemática que es más que evidente en la comarca del Camp de Túria. Mientras que la población en riesgo de pobreza o exclusión social incrementa, siendo una de las cuatro comarcas valencians donde más aumenta hasta alcanzar un 25,1% en 2023, la oferta de vivienda pública se sitúa en solo 322 techos disponibles.

El aumento del riesgo de pobreza y exclusión social en la Comunitat Valenciana no es un mero dato estadístico; es una realidad palpable que afecta a miles de familias que luchan por encontrar una vivienda digna y asequible. La falta de vivienda pública no solo agrava esta situación, sino que también perpetúa un ciclo de pobreza y exclusión que resulta difícil de romper sin una intervención decidida y concreta.

La vivienda pública es una herramienta fundamental para garantizar el derecho a una vivienda digna, un derecho recogido en la Constitución Española. Sin embargo, la oferta actual es claramente insuficiente para satisfacer la demanda creciente. La desproporción entre la necesidad urgente de vivienda y la oferta existente pone en evidencia la ineficacia de las políticas llevadas a cabo en los últimos años, que todavía se agrava más con el encarecimiento de la vida.

LA VIÑETA POR VICENTE J. GARCÍA NEBOT (@ZENTEJUAKIN)



## TRIBUNA ABIERTA

Amparo Navarro

PRESIDENTA DE LA MANCOMUNITAT CAMP DE TÚRIA I ALCALDESSA DE BENISSANÓ

## Ens retallen el dia a dia

Reforçar la neteja de carrers i espais públics, resoldre les incidències de manteniment i augmentar els recursos humans en l'atenció a la ciutadania són, entre d'altres, necessitats dels equips de govern de la comarca que cada vegada ofereixen més serveis als nostres veïns i veïnes en el seu dia a dia.

Hem pogut abordar estes necessitats, en gran mesura i durant les anteriors legislatures, gràcies al compromís i l'impuls dels governs progressistes del botànic de les diferents administracions supramunicipals que eren conscients i sensibles al fet que vivim en pobles i ciutats on cada vegada es donen més serveis amb els mateixos recursos i que comptem amb un sector de la població amb unes condicions d'atur o vulnerabilitat que necessita treballar per millorar la seua qualitat i condició de vida.

Ara ja no està el botànic i veiem amb preocupació que aquells programes finançats per la Ge-



**Programes com l'Explus i l'Emdona per a majors de 30 anys i per a les dones, que ens han resultat tan efectius i necessaris, no tornaran a ser possibles"**

neralitat valenciana (gràcies al fons social europeu), que aportaven ocupació a les persones que més ho necessiten i reforç als serveis essencials no ens els renoven. Programes com l'Explus i l'Emdona per a majors de 30 anys i per a les

dones, que ens han resultat tan efectius i necessaris, no tornaran a ser possibles.

Què podem fer els alcaldes, sobretot els dels pobles més xicotets, davant la incertesa i la inquietud que esta retallada d'ajudes suposa per als nostres municipis? En el cas de Benissanó fer mans i mànigues per poder tindre el personal necessari i fer malabarismes per atendre tots els serveis amb la millor qualitat possible.

Omplir-se la boca parlant de municipalisme des de les administracions supramunicipals a l'hora de fer política és d'allò més fàcil, però fer municipalisme acostant els recursos humans als pobles que més els necessiten i conèixer de primera mà la seua situació no ho sembla tant. I és una llàstima perquè agranar els carrers, atendre els xiquets d'una escoleta, netejar camins, arreglar jardins i una infinitat de coses més és el dia a dia d'un poble.... i eixe dia a dia ens l'estan retallant.



BIEN



► Constituida la Comisión de Vigilancia del Parque Natural del Túria, con el objetivo de incrementar la seguridad frente a los incendios. P8



MAL



► La demanda de vivienda pública casi triplica la oferta en la provincia de Valencia, con más de 20.000 demandantes frente a los poco más de 7.700 techos. P4-5

REDES



Seguidores del grupo

► TOTAL 86.000

@AquiTuria



► SEGUIDORES 1.900



► ME GUSTA 3.305



## TRIBUNA ABIERTA

Jesús Salmerón

ALCALDE DE GÁTOVA

### El agua, lo primero

**E**n el contexto de Crisis Climática, el cuidado del medio ambiente y, en particular, del agua, se ha convertido en una prioridad ineludible para los Ayuntamientos, ya que la sequía y el uso irresponsable del agua están llevando a límites insostenibles nuestros acuíferos y pozos.

En Gátova, nos hemos visto obligados a aprobar una serie de medidas destinadas a minorar el consumo de agua, restringiendo el riego de zonas verdes y jardines durante las horas de mayor consumo de agua y prohibiendo el llenado de piscinas particulares que no tengan depuradora, entre otras medidas.

En ocasiones, aunque incómodas, son necesarias medidas para asegurar el suministro de agua potable a la población, especialmente en los meses de verano, cuando el con-

sumo aumenta significativamente debido al incremento de la población flotante.

Las medidas que hemos aprobado en el Ayuntamiento de Gátova reflejan una verdad incontestable, por un lado que el agua es un recurso finito y que su gestión debe ser responsable, solidaria y sostenible.

El consumo excesivo de agua y la falta de lluvias nos han llevado a una situación crítica en la zona, donde los nacimientos de agua y acuíferos y no se recuperan de la sequía que sufren para abastecer adecuadamente al municipio.

El problema de Gátova es un reflejo de una crisis global. La escasez de agua afecta a millones de personas en todo el mundo, y se espera que esta situación se agrave con el cambio climático, por lo que cada gota vale oro y es imperativo que adoptemos una mentalidad de conservación y

uso racional y solidario del agua, todos, las administraciones y los vecinos.

El esfuerzo que hemos pedido a nuestros vecinos para reducir el consumo de agua puede parecer impopular e incluso una carga, pero es una inversión no solo para nuestro futuro, sino para nuestro presente, medidas esenciales para garantizar que nuestros hijos y amigos tengan acceso a este recurso vital que es el agua.

Las medidas que hemos tomado son un llamado a la solidaridad y a la responsabilidad compartida, ya que la responsabilidad de que no nos falte el agua no recae únicamente en quienes gobernamos, cada vecino debe contribuir a esta causa con acciones cotidianas que ahorren agua y minimicen el desperdicio. Solo con un compromiso real y sostenido en el tiempo, no un mero parche, podremos garantizarnos el agua.



## TRIBUNA ABIERTA

Abel Martí

ALCALDE DE LA POBLA DE VALLBONA

### Un año trabajando por la Pobla que vols

**T**ras un año de nuestro mandato iniciado el 17 de junio de 2023, es el momento perfecto para reflexionar sobre los logros y avances que hemos conseguido juntos en la Pobla de Vallbona. Nuestro compromiso ha sido y seguirá siendo trabajar incansablemente para mejorar la calidad de vida de nuestros ciudadanos y hacer de nuestra localidad un lugar más vivo, atractivo y dinámico.

Uno de los hitos más significativos de este primer año ha sido el avance para la construcción del segundo instituto. Sabemos lo importante que es para nuestras familias contar con infraestructuras educativas de calidad, y estamos orgullosos de los pasos dados para hacer realidad este proyecto, que atenderá las necesidades educativas de nuestros jóvenes y reducirá la saturación del instituto actual.

Además, hemos iniciado el proyecto para establecer un segundo Centro de Salud. Este avance es crucial para garantizar que todos nuestros vecinos tengan acceso rápido y eficaz a los servicios sanitarios, mejorando así la atención médica y la calidad de vida en nuestra comunidad. Algo que es una

realidad gracias a las gestiones realizadas durante este último año con la Conselleria de Sanidad y con el conseller, Marciano Gómez, el cual acudió personalmente para asegurar que la Pobla contará con un nuevo Centro de Salud.

La finca de la CNS, que durante tantos años ha sido un punto negro urbanístico de nuestro municipio, ha pasado a la historia gracias al trabajo realizado desde el Ayuntamiento, el cual ha permitido que nuestro municipio deje atrás un edificio en ruinas para ofrecer ahora un espacio seguro y abierto a los futuros proyectos de un pueblo en crecimiento progresivo.

Otro logro destacado ha sido conseguir que Correos inicie los trámites para el reparto a domicilio en nuevas urbanizaciones. Esta mejora en los servicios postales responde a una demanda histórica de nuestros residentes y facilita su día a día, demostrando nuestro compromiso con todas las urbanizaciones de la Pobla de Vallbona.

Estamos también en proceso de tramitación para que nuestras queridas fiestas patronales de San Sebastián sean declaradas Fiesta de Interés Turístico. Este reconocimiento no so-

lo enaltecerá nuestras tradiciones, sino que también atraerá visitantes y fomentará el turismo local.

La apertura del Espai Vallbona y la próxima inauguración de la Casa Bernal son otros ejemplos de nuestra dedicación por ofrecer espacios culturales y de encuentro para todos. Estos lugares se convertirán en epicentros de actividades y eventos que dinamizarán la vida social y cultural de nuestro municipio.

Desde el inicio de nuestro mandato, hemos trabajado incansablemente para que la Pobla de Vallbona sea un lugar donde vivir mejor, más vivo y con actividades para todos. Seguiremos apoyando la celebración de eventos y actividades que enriquezcan nuestra comunidad, promoviendo una agenda vibrante y diversa.

En resumen, este primer año ha sido testimonio de nuestro compromiso y esfuerzo por transformar la Pobla de Vallbona. Agradezco profundamente el apoyo y la confianza de todos los ciudadanos y les aseguro que continuaremos trabajando con la misma dedicación y pasión en los años venideros.



## TRIBUNA ABIERTA

Salva Torrent

ALCALDE DE L'ELIANA

### La importància de fer polítiques per a les persones

**C**ada dia cobra més importància la manera de fer política. No parlem de fer demagògia, ni de mentir o manipular... Parlem des del coneixement d'haver d'administrar l'entitat més pròxima a la ciutadania, la que ha de resoldre els problemes dels seus veïns i veïnes i a més ha de posar en pràctica polítiques i projectes que facen que el seu municipi cresca al so dels seus habitants.

Per això, és molt important fer polítiques dirigides a les persones. A les que recorren les nostres places i carrers diàriament, a les que alçaran les persianes dels seus establiments i oferiran a veïns i visitants els millors productes i serveis...

Aconseguir un municipi compromès amb el Medi Ambient, amb el seu entorn i amb el seu present i futur. Aquest

és l'objectiu de l'Eliana. Des que vam posar en marxa la nostra Agenda Urbana Local hem traçat unes línies que hem de seguir per a avançar.

Avançar cap a L'ELIANA QUE VOLEM I ESTIMEM, per a nosaltres i per a les futures generacions. Perquè som conscients dels nous reptes als quals haurem d'enfrontar-nos, però sempre sota l'atenta mirada a la nostra societat.

Una societat que ens ajudarà a traçar les línies per a millorar el nostre poble. El nou sistema de recollida de residus sòlids urbans, el nou servei de neteja viària, millorar l'accessibilitat del nostre municipi i seguir millorant la seguretat viària i la seguretat dels nostres veïns i veïnes.

Sense oblidar-nos, clar està, de la nostra cultura i el nostre esport. Fomentar totes dues disciplines són el compro-

mís d'aquest Ajuntament. Som exemple del bon fer en les nostres programacions culturals i esportives, mostra de la nostra preocupació per fer ciutadans lliures, en constant aprenentatge i fomentant els hàbits de vida saludables.

Això sí, sempre comptant amb la participació ciutadana, com he esmentat abans. Pressupostos participatius, consells de participació, consultes populars, Premis Ciutadania... Infinitat de moments en els quals escoltem i atenem la ciutadania perquè mai se'ns pot oblidar que l'Eliana som tots i totes.

En definitiva, continuem construint junts eixa ELIANA QUE VOLEM I QUE ESTIMEM. Eixa ELIANA SEMPRE EN POSITIU. Un municipi amable, respectuós, acollidor i sostenible.

## VIVIENDA

# La demanda de vivienda pública casi triplica la oferta en la provincia

■ MÁS DE 20.000 PERSONAS SOLICITAN UN TECHO EN VALENCIA FRENTE A LAS POCO MÁS DE 7.700 VIVIENDAS QUE CONSTITUYEN EL PARQUE

■ REPORTEJE ELABORADO POR:  
ADA DASÍ Y JUDITH CELMA

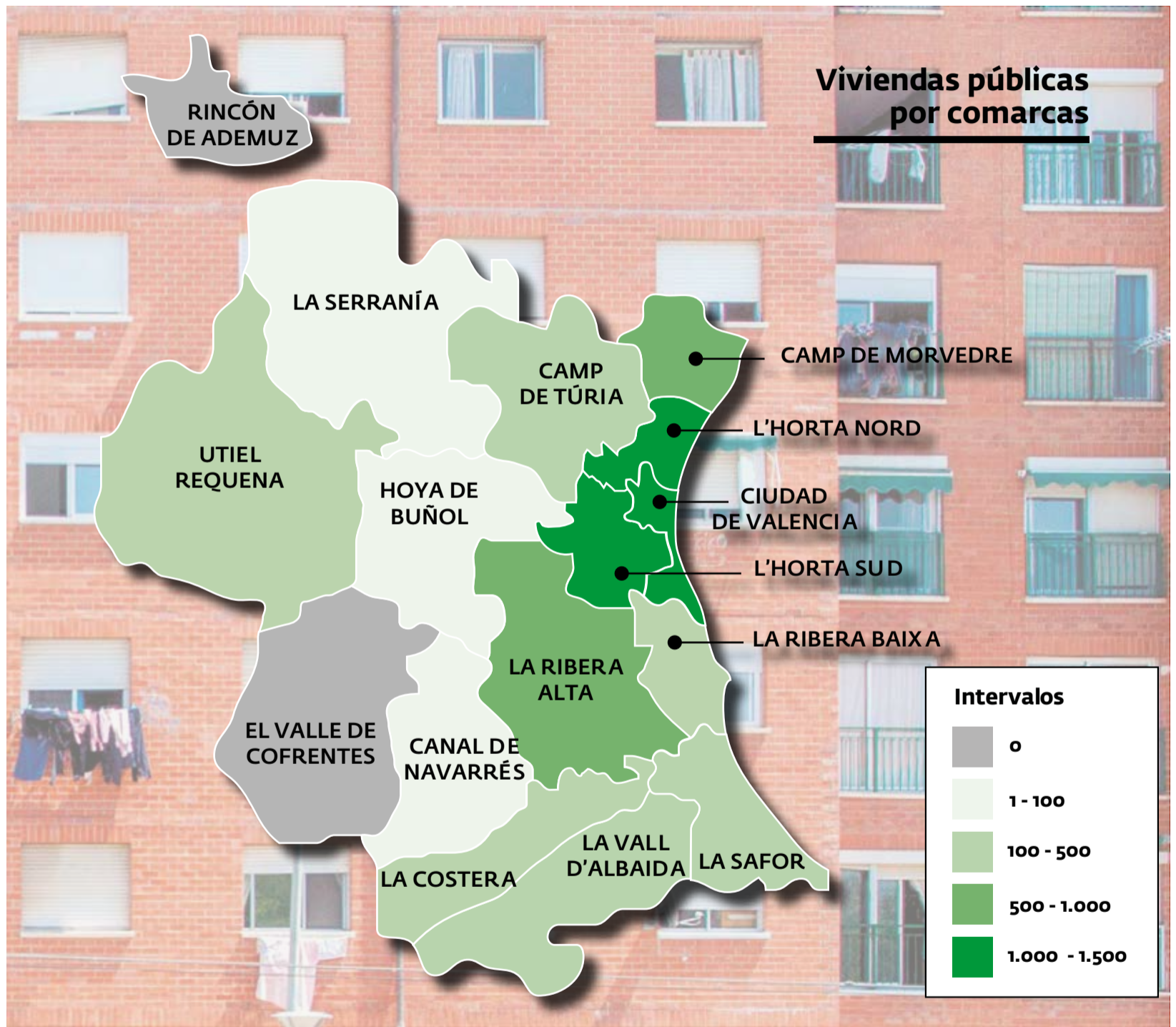
La vivienda sigue siendo uno de los problemas que más preocupan a la población, íntimamente relacionado con el nivel de vida, el salario mínimo o el desempleo. Hoy en día, la compra de una vivienda o un alquiler está fuera del alcance de la gran mayoría de ciudadanos por los precios desorbitados, fruto del aumento de la demanda. El tema se complica cuando la vivienda es una necesidad para familias o personas que están en situaciones delicadas y necesitan la ayuda de la administración para tener un techo bajo el que habitar.

En 2021 la Entitat Valenciana d'Habitatge (EVHA), dependiente de la Generalitat Valenciana, gestionó 14.024 viviendas, 9.351 de alquiler social en la Comunitat Valenciana, un 3,25% más que el año anterior (366), y atendió más de 56.000 consultas, según indica el organismo en su Memoria Anual de Actividades. En cuanto a la demanda, la EVHA tramitó 44 cambios de residentes y adjudicó 451 pisos con un incremento de más del 20% con respecto al año anterior.

En 2022 estos datos aumentan considerablemente con una ampliación del parque público por el cambio del régimen jurídico, alcanzando la cifra de 14.600 viviendas gestionadas por la entidad (802 más), 11.357 de ellas para el alquiler social. No obstante, el registro de demandantes creció en 10.972 nuevas solicitudes, frente a la formalización de 635 contratos.

El parque de vivienda pública en la Comunitat Valenciana a fecha del mes de mayo de 2024 y según los datos ofrecidos a este periódico por la Conselleria de Vivienda, asciende a 14.679. Por provincias, Valencia es la que más tiene con 7.711, le sigue Alicante con 5.764 y Castellón con 1.204.

En cuanto a la demanda, supera con creces la oferta en las tres provincias. Solo en Valencia, hay registradas 21.358 solicitudes de alquiler social o propiedad, casi



Número de viviendas públicas en la provincia de Valencia por comarcas. Foto: bloque de viviendas públicas en La Coma, Paterna. / EPDA / FUENTE: CONSELLERIA DE VIVIENDA



**Mientras existe este desfase entre oferta y demanda, los datos de población en riesgo de pobreza o exclusión social no dejan de aumentar**

triplicando la oferta. En Alicante son 11.955 y en Castellón 3.964. Con estos datos en la mano, es evidente que el parque público no puede dar respuesta a los demandantes, principalmente personas o familias en riesgo de exclusión social y mujeres víctimas de violencia de género que necesitan comenzar una nueva vida.

#### RIESGO DE POBREZA

Mientras existe este desfase entre oferta y demanda, los datos de población en riesgo de pobreza o exclusión (tasa

Arope) no dejan de aumentar. El año pasado, el porcentaje en la Comunitat Valenciana subió 2,1 puntos, hasta el 29,6%, y fue la tercera autonomía donde más empeoró, con tres puntos por encima de la media española (26,5%). Una cuestión a tener en cuenta para prever un incremento en las necesidades de la población.

El proceso para poder acceder a una de estas viviendas es un tanto farragoso. El demandante debe apuntarse como tal en el registro y es la entidad la que inicia la ad-

judicación dependiendo de las necesidades de las familias (si la vivienda se ajusta a ellas) y la baremación que se hace de la situación en la que se encuentra.

Aun así, se pueden dar casos de adjudicaciones directas en situaciones de emergencia en coordinación con los ayuntamientos. En esta línea, el consistorio puede solicitar la adjudicación de una vivienda por vía de urgencia, que siempre debe ir acompañada por un informe social en el que se acredite su situación. En estos casos, las

solicitudes pueden ser atendidas preferentemente y con independencia de la puntuación obtenida, en función de la disponibilidad y adecuación de las viviendas disponibles en cada municipio. En 2022 se adjudicaron 193 viviendas mediante este procedimiento.

Además, también se producen adjudicaciones excepcionales, en las que se reservan viviendas para colectivos específicos y, en general, siguiendo estas pautas: 20% jóvenes menores de 35 años; 10% mayores de 60 años; 5%

### VIVIENDAS PÚBLICAS POR MUNICIPIOS EN EL CAMP DE TÚRIA

MUNICIPIO	VIVIENDAS
Benaguasil	80
Benissanó	6
Bétera	59
l'Elia	6
Llíria	1
Marines	5
la Pobla de Vallbona	5
Vilamarxant	55



Bloque de viviendas públicas en Benaguasil. / EPDA

familias monomarentales; 10% mujeres víctimas de violencia de género; y 10% personas con diversidad funcional.

#### ÁREA METROPOLITANA

Respecto a la disponibilidad de pisos por comarcas, el área metropolitana de Valencia, que incluye la ciudad de Valencia, l'Horta Sud y l'Horta Nord, es la zona donde mayor es el parque público de viviendas, con el 59% del total de la oferta de la provincia. La capital cuenta con un total de 1.448.

Por su parte, l'Horta Sud es una de las comarcas que tiene una mayor disponibilidad con 13 municipios que cuentan con este tipo de viviendas, alcanzando una cifra global de 1.238, la mayoría de ellas en Aldaia, con 274. Manises registra 172, Silla 145, Picassent 132, y Torrent 110. Por detrás se sitúa Alfafar, con 99, Paiporta con 80, Quart de Poblet con 75, Alaquàs con 50, 40 en Xirivella, y 36 y 26 en Picanya y Albal, respectivamente.

En l'Horta Nord, una docena de municipios se reparten un parque público dotado

con 1.872 viviendas. Paterna, la capital de la comarca, acapara la mayoría de ellas con 1.244, seguida por Burjassot con 339 y después Tavernes Blanques con 94, Moncada con 78, Massamagrell con 43 y El Puig con 42. La Pobla de Farnals cuenta con 15 viviendas, Alboraya y Bonrepòs tienen siete cada uno, mientras que Alfara del Patriarca, Foios y Puçol cuentan con una.

#### CAMP DE TÚRIA

La comarca del Camp de Túria cuenta con un total de 322, en cualquiera de los regímenes, alquiler o propiedad. En Riba-roja de Túria se encuentran la mayoría de ellas, con 105. Le sigue Benaguasil con 80 y Bétera con 59. En Vilamarxant también hay 55 de estos pisos. El resto, se reparte en los municipios de Benissanó y l'Elia con seis cada uno, Marines y La Pobla de Vallbona con cinco, y uno en Lliria. Una oferta que choca con la realidad de la comarca, que se sitúa entre las cuatro en las que más ha incrementado la población en riesgo de pobreza o exclusión social, con un 25,1%, un 6% más en 2022.

#### LA SERRANÍA

Por su parte, La Serranía cuenta con un total de 49 viviendas públicas, 42 de ellas ubicadas en el municipio de Pedralba. En Chelva, son cuatro, dos en Benagéber y una en Losa del Bispo.

#### EL CAMP DE MORVEDRE

Después del área metropolitana de Valencia, el Camp de Morvedre es la comarca que cuenta con un mayor número de viviendas públicas, con un total de 828, aunque cabe destacar que la totalidad se ubican en su capital, Sagunt.

#### LA RIBERA ALTA

Al Camp de Morvedre le sigue la Ribera Alta con 777 viviendas públicas. Por municipios, en el primer puesto se encuentra Algemesí con 249, al que le siguen Carcaixent con 140 y Alberic con 118 y la capital, Alzira, con 97. El resto de municipios de la comarca que cuentan con viviendas públicas son Benifaió (35), Alginet (32), Castelló (31), Càrcer (18), Benimuslem (16), Massalavés (15), Carlet (14), Gavarda (5), Turís y la Pobla Llarga con dos



**El área metropolitana de Valencia concentra el 59% de la oferta del parque público de vivienda de la provincia**



**El Camp de Túria cuenta con poco más de 300 viviendas, pese a situarse entre las cuatro comarcas en las que más crece el porcentaje de población en riesgo de pobreza o exclusión social**

i l'Alcúdia, Montroi y Rafelguaraf con una en cada caso.

#### LA RIBERA BAIXA

Su vecina, la Ribera Baixa, cuenta con un total de 144 viviendas públicas. La oferta se concentra en Sollana y Almussafes, municipios que cuentan con 65 y 31 casas respectivamente. Les siguen Albalat de la Ribera con 19, Sueca con 13, Polinyà de Xúquer con nueve, Cullera con cinco y Corbera con una.

#### LA SAFOR

En la comarca de la Safor es su capital, Gandía, la que presenta una mayor oferta de vivienda pública, con un total de 145 pisos de los 239 que dispone en total. Tavernes de la Valldigna cuenta con 63 viviendas públicas, mientras que el resto del parque público de vivienda de la comarca se reparte entre la Font d'en Carròs (15), Oliva (11) y Ador, Bellreguard, Beniarjó, Benifairó de la Valldigna y Miramar, que cuantian cada uno con una vivienda.

#### LA VALL D'ALBAIDA

174 son las viviendas públicas que se encuentran en

la Vall d'Albaida, la mayoría concentradas en Ontinyent, que cuenta con 85, y Albaida con 65. A estos municipios les siguen l'Olleria con 21, Bocairent con dos y Castelló de Rugat con una.

#### LA COSTERA - LA CANAL

La comarca de la Costera cuenta con una oferta de 123 viviendas públicas. Su capital, Xàtiva, en la localidad que tiene un mayor número de pisos con 47, seguida de l'Alcúdia de Crespins con 32, Canals con 28 y Vallada con 16. Por su parte, la Canal de Navarrés cuenta con tan solo 17 viviendas públicas, que se reparten entre Quesa (14) y Enguera (3).

#### COMARCAS DE INTERIOR

La Plana de Utiel-Requena cuenta con un total de 125 viviendas públicas, repartidas entre Utiel, que concentra la oferta con 99 viviendas, y Requena, que cuenta con 26 casas. En el caso de la Hoya de Buñol-Chiva, el municipio de Chiva concentra prácticamente el parque público de vivienda, con 57, mientras que Buñol solo cuenta con una.



Ven a conocer el Nuevo  
**E-PEUGEOT 3008**  
100% ELÉCTRICO



Peugeot Edauto Paterna  
C/ de la Ciutat de Lliria,  
20, Paterna  
Tel: 961 22 88 22

Edauto Peugeot Benissanó  
Ctra. Valencia Ademuz,  
km. 22, Benissanó  
Tel: 962 78 03 04

## ESCUELAS OFICIALES

# Mega 'tijeretazo' de la Generalitat a las Escuelas Oficiales de Idiomas

LA EOI DE LLÍRIA, QUE DA SERVICIO AL CAMP DE TÚRIA, PERDERÁ 12 CURSOS DE INGLÉS Y DOS GRUPOS DE VALENCIANO

■ BORJA PEDRÓS | VALENCIA

La Conselleria de Educación ha anunciado un paquete de recortes en varias de las Escuelas Oficiales de Idiomas (EOI) de la Comunitat Valenciana de cara al próximo curso académico. Una nueva hoja de ruta que no ha sentado bien al profesorado, alumnado y sindicatos.

Para la Generalitat, se trata de una "reorganización", mientras que a ojos de los sindicatos los cambios son "recortes". Educación justifica el nuevo modelo argumentando la necesidad de ajustes tras un estudio sobre la oferta y matrícula del curso actual. Según un comunicado difundido, el departamento alega que un porcentaje significativo de plazas ofertadas quedaron desiertas, y en algunos casos, los grupos tenían una presencia mínima de estudiantes. Aunque ase-

guran que no se suprimirán plazas ni se desplazará a docentes, los sindicatos exigen mayor transparencia sobre el alcance de las modificaciones y sus implicaciones.

Ya han sido varias las concentraciones de las EOI en Valencia para clamar contra los recortes propuestos. Estas protestas han estado produciéndose las últimas semanas en las distintas provincias de la Comunitat Valenciana, exigiendo un paso atrás por parte de la Conselleria en su propuesta de eliminar 244 grupos de idiomas, lo cual estima la pérdida de 71 puestos de trabajo en las EOI.

**CAMP DE TÚRIA**

El Camp de Túria es una de las comarcas más afectadas por este hecho, ya que se prevé una drástica reducción de cursos que, en opinión de los mani-



Profesorado de la EOI de Valencia en una concentración. / BIEL ALBIÑO (EFE)

festantes que protagonizaron la última protesta, pondrá en serio peligro la capacidad de los vecinos de la comarca en poder formarse en idiomas para aspirar a un futuro mejor. Solo en la Escuela Oficial de Idiomas de Llíria, que da servicio a

toda la comarca, la Conselleria de Educación aspira a suprimir 12 cursos de inglés, uno de los mayores recortes de este idioma en la provincia de Valencia, y dos grupos de valenciano.

Añadiendo eso sí un nuevo grupo de clases de español.

**ADIÓS A LA EOI VIRTUAL**

La EOI Virtual Valenciana, por su parte, se desmantela y se eliminan 101 grupos de inglés,



Ya han sido varias las concentraciones de las EOI en Valencia para clamar contra los recortes propuestos, que eliminarían más de 240 grupos

38 de valenciano, cinco de alemán y cinco de francés.

**CRÍTICAS DE LA OPOSICIÓN**

El PSPV acusa al president de la Generalitat Valenciana, Carlos Mazón, de "decantarse por la privatización de las primeras etapas educativas" y alerta de que "con la eliminación de las aulas están en peligro más de 150 puestos de trabajo". "El Consell deja muy claras sus intenciones de mermar la educación pública en la Comunitat Valenciana", en palabras del portavoz de Educación del PSPV en Les Corts, José Luis Lorenz.

**[eoi]** escola oficial d'idiomes Llíria

**¿Por qué estudiar en la EOI de Llíria?**

- Los idiomas abren puertas
- Profesorado cualificado
- Certificado reconocido a nivel nacional
- Precio muy económico

*¡Nunca es tarde para estudiar idiomas!*

\*Niveles de A2 a C2 (C2 solo en valenciano)

**5 CENTROS**

Llíria  
La Pobla  
Bétera  
Chelva  
Riba-roja

Más información en

**¡No pierdas esta oportunidad, Matricúlate!**

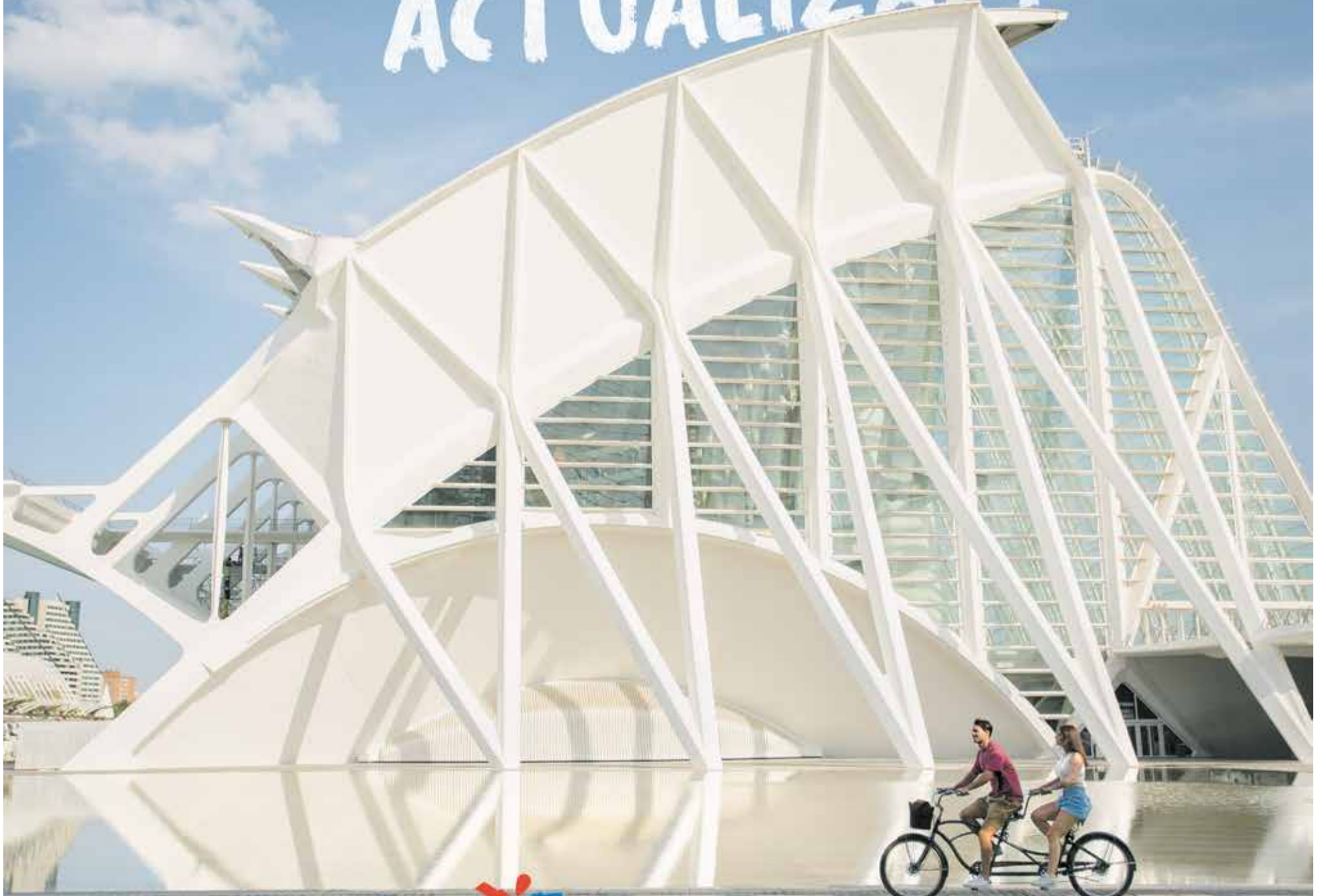
Preinscripción online: 17 de junio al 02 de julio  
Segundo periodo de preinscripción: 13 al 17 de septiembre



**962 71 83 75**  
46031313.info@edu.gva.es  
Calle del Alcalde Marcelino García, nº 4, 46160 Llíria



ACTUALIZAR,  
ACTUALIZAR,  
ACTUALIZAR,  
ACTUALIZAR.



ACTITUD  
MEDITERRÀNEA



PARC NATURAL DEL TÚRIA

# Els municipis del Parc Natural del Túria constituïxen la Comissió de Vigilància

📍 L'ORGANISME PRETÉN POSAR EN COMÚ IDEES TÈCNIQUES PER A PREVINDRE ACTUACIONS DELICTIVES, POSSIBLES ACCIDENTS AL RIU O INCENDIS

■ REDACCIÓ | RIBA-ROJA

El passat 31 de maig es va constituir a Riba-roja de Túria la Comissió de Vigilància del Parc Natural del Túria, després d'acordar-se la seua creació en l'Assemblea General de Municipis Vinculats al Parc Natural del Túria celebrada el 15 de maig, especialment lligada als últims incendis intencionats en la zona.

La Comissió va ser constituïda pel president de l'Associació de Municipis i alcalde de Riba-roja de Túria, Robert Raga; el subdelegat del Govern, José Rodríguez; i el director general de Prevenció d'Incendis Forestals, Francisco José Aparisi; així com membres de la Policia Autònoma, Guàrdia Civil, Policia Local i Guàrdia Rural i representants dels municipis de Vilamarxant, Manises, l'Eliana, Pedralba, Loriguilla, Paterna, Xest, Chulilla, Gestalgar, Mislata i Riba-roja de Túria.



Un instant després de la constitució de la Comissió a l'Espai d'Art Contemporani El Castell de Riba-roja./ EPDA

**INCENDIS INTENCIONATS**

Els últims incendis ocorreguts el 25 d'abril i 4 de maig en la zona de Masia de Traver i el 4 d'abril a Vilamarxant han alertat del perill existent al Parc Natural del Túria, que es veurà agreujat amb les altes temperatures que es preveuen per a este estiu. "En els últims anys hem patit en el nostre terme prop de 60 incendis, alguns d'ells afectant la interfície urbà-forestal, posant en perill les vivendes i la vida de les persones", va matisar el president de l'Associació i alcalde de Riba-roja de Túria.

Raga va fegir que "la convocatòria de creació de la comissió ha servit per a po-

sar en comú idees tècniques que puguen previndre qual-sevol actuació delictiva al parc, possibles accidents en el riu o incendis que puguen provocar-se". En esta línia, el president va afegir que "es va a treballar des de diferents taules tècniques en els problemes reals d'este parc amb prop d'un milió d'usuaris a l'any que afecta molts municipis, des de València fins a Gestalgar i Chulilla, i els veïns i veïnes han de saber que estem treballant sobre la seguretat integral per a poder gaudir d'este enclavament en les condicions adequades".



**La Generalitat es compromet a augmentar la vigilància i fomentar estratègies de l'extracció de la biomassa que reduïsquen la fortalesa dels incendis**

Els representants municipals van posar de nou sobre la taula la falta de mitjans tècnics i humans, tant per a la vigilància i seguretat del parc com per al manteniment i neteja del canyar. A més, en la Comissió es va esbossar la regulació d'usos i activitats al parc natural per a evitar incidents, la instal·lació de guals inundables que faciliten el pas dels vehicles d'emergències i la incorporació de serveis de seguretat ciutadana i soci sanitaris, com a aspectes rellevants.

El delegat del Govern, José Rodríguez, va valorar molt

positivament la convocatòria. "Unir forces i unificar criteris a l'hora d'enfrontar-se a un problema com són els incendis forestals, així com establir protocols i sumar sinergies que permeten actuar de manera conjunta en matèria de seguretat és clau per a elaborar polítiques futures que ens ajuden a intentar lluitar contra estos problemes", va explicar Rodríguez.

El director general de Prevenció d'Incendis va insistir en "la necessitat de prendre decisions excepcionals davant del risc, com la limitació d'activitats al parc natural, donada la situació extrema

de sequedat de la vegetació per la falta de pluges i les altes temperatures". Aparisi va anunciar que "augmentarem la vigilància al Parc Natural i volem fomentar estratègies de l'extracció de la biomassa que reduïsquen la fortalesa dels incendis i que la seua extinció siga molt més senzilla".

La Comissió va acordar també convocar, en el termini màxim de deu dies des de la celebració d'esta Comissió, una taula tècnica de seguretat per a establir accions conjuntes en favor de la seguretat i vigilància del Parc.



## La Bodega del Alto Turia

VEGAMAR



Cata Degusta Disfruta

Visitas, catas y comidas todos los fines de semana  
Camino de Garcesa, s/n, 46175 Calles, Valencia  
RESERVAS: vegamar.es

No acumulem aigua en superfícies i objectes

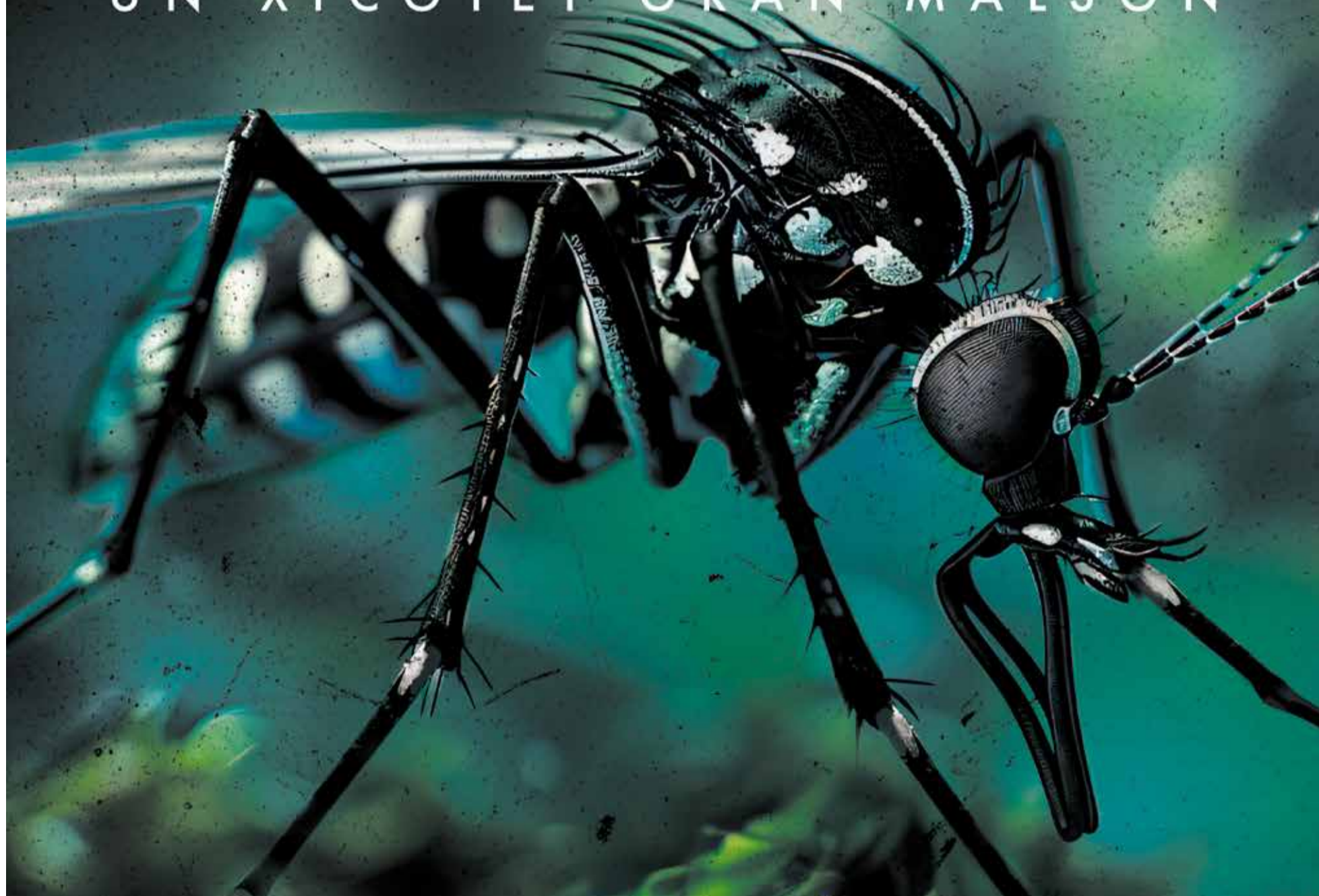
Buidem a sovint els abeuradors de mascotes

Netegem desaigües i canalons

MOSQUIT TIGRE

# L'INVASOR

UN XICOTET GRAN MALSON



**FRENEM LA SEUA PROLIFERACIÓ  
ELIMINANT ELS FOCUS DE CRIA**

EL MOSQUIT TIGRE ÉS UNA ESPÈCIE ASIÀTICA INVASORA.  
POT TRANSMETRE MALALTIES COM EL DENGUE, EL ZIKA I EL CHIKUNGUNYA.



GENERALITAT  
VALENCIANA  
Conselleria de Sanitat



## MONTSERRAT CERVERA

ALCALDESA DE LORIGUILLA

# “GRACIAS A TODAS LAS NEGOCIACIONES, LORIGUILLA TENDRÁ SU NUEVO COLEGIO”

■ CERVERA EXPONE EN ‘LÍDERES DE AQUÍ’ LOS PROYECTOS PUESTOS EN MARCHA EN LORIGUILLA

■ JUDITH CELMA | VALENCIA

La alcaldesa de Loriguilla, Montserrat Cervera, compartió recientemente con los oyentes del programa ‘Líderes de Aquí’ de la 99.9 Valencia Radio, importantes avances y planes para el futuro de la localidad.

Uno de los más destacados es el avance en las obras del nuevo CEIP W.A. Mozart. “Hace un año prácticamente estábamos en el punto de resolver el contrato con la empresa y, gracias a todas

las negociaciones que hemos tenido en este último año y la voluntad de todas las partes implicadas, esto ha salido adelante”, explicaba Cervera.

En esta línea, la primera edil celebró la “gran noticia” de la ampliación del proyecto por parte de la Conselleria de Educación, “por 1.160.000 euros y, gracias a esto, vamos a tener más infraestructuras en el nuevo colegio, como son el aula de dos a tres años, cambios de materiales, la adecuación del comedor y



La alcaldesa de Loriguilla, Montserrat Cervera, durante una entrevista. / J. CELMA

la cocina a la nueva normativa y también la instalación fotovoltaica y climatización”.

■ ACCESOS A LORIGUILLA

“En horas punta, se producen unos atascos muy importantes, de manera que ya está afectando tanto a los vecinos como a los trabajadores de las empresas y al servicio de transporte”, denunciaba Cervera. Por ello, desde el Consistorio ya han

puesto en marcha “una variante de la CV-374, a petición de la Diputación y con cargo a los sectores industriales de Loriguilla, el sector 11 y 12, que se están desarrollando”.

Por su parte, Riba-roja, también junto con la Diputación, ya ha “redactado el proyecto para hacer una rotonda que desvíe el tráfico hacia La Reva y hacia su sector industrial, y que evite atascos”.

La alcaldesa de Loriguilla quiso destacar el gran trabajo conjunto que se está realizando con los ayuntamientos de Riba-roja y Cheste, municipios aliados en la constitución de la Mancomunidad Industrial del Eje-A3.

■ MASÍA DEL CONDE

Durante la entrevista, también se mencionó el proyecto de rehabilitación de la Masía del Conde, “la joya de la co-



**En horas punta, se producen unos atascos muy importantes; por ello hemos puesto en marcha una variante de la CV-374”**

rona de Loriguilla”, según su alcaldesa. Una obra del siglo XIX, que estará integrada con los nuevos sectores industriales. Así, Cervera ha avanzado que hay diferentes empresas interesadas en poner en marcha el recinto con servicio de hostelería, por lo que el Consistorio está estudiando sacar una licitación.

■ LOCAL DE USO SOCIAL

El local de uso social de Loriguilla será pronto también una realidad. Un proyecto “con muchas posibilidades” impulsado desde el Consistorio, que se encuentra actualmente “barajando varias opciones para destinarlo tanto a actividades culturales como a mayores”, añadió Cervera.

## ANTONIO ROPERO

ALCALDE DE OLOCAU

# “OLOCAU ES SINÓNIMO DE CULTURA, PATRIMONIO Y TURISMO SOSTENIBLE”

■ ROPERO INVITA A VISITAR EL MUNICIPIO EL 14, 15 Y 16 DE JUNIO CON MOTIVO DE LA IBERFESTA

■ REDACCIÓN | VALENCIA

Antonio Roperó, alcalde de Olocau, animó a “todos los valencianos y valencianas” a visitar su municipio los días 14, 15 y 16 de junio con motivo de la Iberfesta, en el programa ‘Líderes de Aquí’ de la 99.9 Valencia Radio, presentado por Pere Valenciano. “Olocau es sinónimo de cultura, patrimonio y turismo sostenible”, explicaba el primer edil, para añadir que desde el año pasado Olocau es municipio turístico de la Comunitat Valenciana y municipio turístico inteligente.

Este reconocimiento se refleja en la celebración anual de la Iberfesta, un evento que es-

te año promete ser más grande y atractivo que nunca, con la participación de diversos yacimientos arqueológicos y novedades que animan tanto a residentes como a visitantes a disfrutar del patrimonio íbero.

Roperó subrayó el atractivo turístico de Olocau, mencionando que “solo el mes pasado más de mil personas visitaron el yacimiento del Puntal”. Las rutas naturales y culturales, junto con la gastronomía local, atraen a numerosos visitantes cada fin de semana. Además, el deporte, especialmente el ciclismo, juega un papel fundamental, con cientos de ciclistas disfrutando del en-



El alcalde de Olocau, Antonio Roperó. / EPDA

torno natural de la Sierra Calderona.

■ CRECIMIENTO SOSTENIBLE

En cuanto a la evolución demográfica, Roperó destacó que en menos de 10 años han doblado la población, haciendo de Olocau el municipio de la comarca del Camp de Túria con mayor crecimiento. Este incremento, según el alcalde, ha sido logrado “protegiendo el medio ambiente y creciendo de manera sostenible”. Con

una población proyectada de más de 3.500 personas en los próximos cinco años, el municipio se enfrenta al desafío de mantener un equilibrio entre desarrollo y conservación ambiental.

■ PROYECTOS

Uno de los proyectos más ambiciosos es la depuración de aguas, considerado por Roperó como “el proyecto estrella de Olocau”. En el ámbito educativo, el alcalde resaltó

la construcción de un gran colegio con capacidad para más de 130 niños y la iniciativa de crear aulas para los primeros cursos de la ESO, evitando que los estudiantes, tanto de Olocau como de Gátova, tengan que desplazarse a Llíria, reduciendo así la huella de carbono y mejorando la calidad de vida de las familias.

■ SERVICIOS PÚBLICOS

El primer edil también abogó por una mejor dotación de ser-



**Es fundamental proteger la Sierra Calderona en estos momentos que estamos tan preocupados por el cambio climático”**

vicios esenciales como transporte, educación y salud pública, haciendo un llamamiento a la Generalitat para que apoye a la comarca del Camp de Túria, reconociendo su crecimiento y su importancia como “el tercer cinturón de Valencia”.

■ FUTURAS INICIATIVAS

Entre los futuros proyectos, se incluye la construcción del Parque Rural de Emergencias de la Calderona y un centro de envejecimiento activo para personas mayores. Roperó enfatizó la importancia de hacer de Olocau un lugar más accesible y preservar su entorno natural: “Es fundamental proteger ese pulmón que tenemos en estos momentos que estamos todos tan preocupados y alarmados por lo que significa el cambio climático”.

ANÁLISIS ELECTORAL

# El PP gana las europeas en 15 de los 17 municipios del Camp de Túria

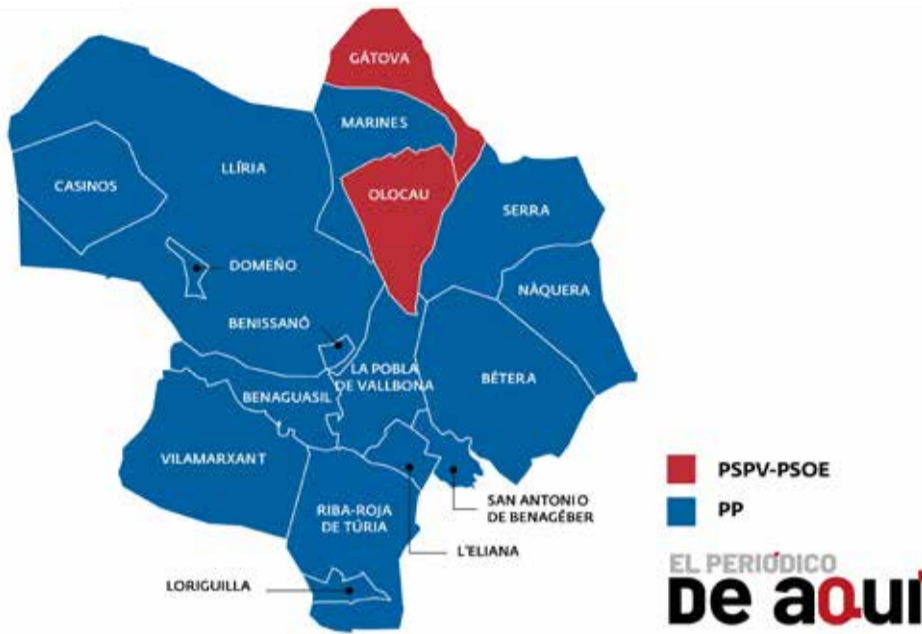
LOS SOCIALISTAS SOLO HAN LOGRADO SITUARSE COMO PRIMERA FUERZA EN LAS LOCALIDADES DE GÁTOVA Y OLOCAU

■ JUDITH CELMA | LLÍRIA

La victoria del Partido Popular en las elecciones europeas celebradas el pasado 9 de junio ha sido clara, consiguiendo el 34,2% de votos en España y el 35,9% en la Comunitat Valenciana. Una victoria que se ha dado también en el Camp de Túria. Los populares han sido la fuerza más votada en 15 de los 17 municipios que conforman la comarca, mientras que el PSOE ha logrado imponerse solo en Gátova y Olocau.

Los municipios en los que los populares han logrado hacerse con un mayor porcentaje de votos han sido Domeño (42%), San Antonio de Benagéber (40,5%) y Bétera (40%).

En la capital, Lliria, el PP ha obtenido el 35,4% de los



Partidos más votados en las europeas por municipios en el Camp de Túria. / EPDA

votos, seguido con bastante distancia por el PSOE, que se ha hecho con el 28,68%.

Cabe destacar la eclosión de Se Acabó La Fiesta, el partido de Alvise, que ha obtenido votos en todos los municipios, situándose como cuarta fuerza por delante de Compromís-Sumar en hasta nueve municipios. Donde el partido de Alvise no ha conseguido sobrepasar a la fuerza nacionalista es en aquellos municipios donde Compromís ostenta la alcaldía, como son Lliria y Casinos, además de l'eliana, Gátova, Marines, Olocau, Riba-roja de Túria y Serra.

Ciudadanos ha desaparecido del mapa de las primeras seis fuerzas, a excepción de Vilamarxant, municipio en el que Ciudadanos comparte alcaldía con el PP y



**El partido de Alvise se impone como cuarta fuerza por delante de Compromís-Sumar en hasta nueve localidades**

donde ha logrado situarse como sexta fuerza con el 3,53% de los votos.

En San Antonio de Benagéber y Loriguilla, donde el partido municipalista UCIN ostenta la alcaldía, la coalición con la que concurría a las europeas, EXISTE, no ha logrado colarse entre las fuerzas más votadas. En Loriguilla ha quedado en la séptima posición, con el 1,28% de los votos, mientras que en San Antonio de Benagéber ha quedado relegado a la décima posición, por detrás de Pacma, Ciudadanos o Frente Obrero.



## PREVENCIÓ D'INCENDIS

# El projecte 'Valencia BioValoriza' s'accelera per a previndre incendis

LA SEU DE LA MANCOMUNITAT CAMP DE TÚRIA ACULL UNA REUNIÓ DE TREBALL I COORDINACIÓ

■ REDACCIÓ | LLÍRIA

Personal tècnic de les diverses entitats que participen en el projecte 'Valencia BioValoriza' es van reunir en la seu de la Mancomunitat Camp de Túria per a realitzar una sessió de coordinació i seguiment del projecte. Una trobada que va servir per a potenciar els resultats d'una iniciativa, pionera a la Comunitat Valenciana, que busca protegir els boscos dels incendis mitjançant el tractament de la biomassa forestal per a l'obtenció d'energia.

Així, la Diputació de València, coordinadora del projecte; professores de la Universitat Politècnica de València, investigadores del projecte; la Mancomunitat Interior Tierra del Vino, Lliria, Serra i la Mancomunitat Camp de Túria, territori d'execució



Reunió de treball en la seu de la Mancomunitat. / EPDA

del projecte, van estar presents en la reunió.

'Valencia BioValoriza' compta amb el suport de la Fundació Biodiversidad, del Ministerio para la Transición Ecológica y el Reto Demográfico (MITECO) dins del marc del Plan de Recuperación, Transformación y Res-

iliencia (PRTR), finançat per la Unión Europea - i els fons Next Generation EU.

El projecte pretén reduir el risc d'incendis forestals i augmentar la resiliència integral del territori. Mitjançant la gestió forestal sostenible a la província de València, i de la capacitat de les seues mun-

tanyes per a generar activitat econòmica en zones rurals.

Per a aconseguir-ho, s'avaluaran i quantificaran els recursos forestals de la Mancomunitat Interior Tierra del Vino i Camp de Túria, i es desenvoluparan els seus plans d'aprofitament de biomassa. D'altra banda, es pretén millorar tot el procés de producció de la fusta, fent-lo més eficient i provant nous usos per a ella. A més, s'implementaran millores en la gestió dels boscos, tant públics com privats. I es capacitarà les persones que treballen en el sector forestal per a la prevenció d'incendis mitjançant l'ús de la biomassa. Finalment, es realitzaran activitats perquè tots compreguen la importància d'usar productes que provenen d'una gestió sostenible dels boscos.

## MOBILITAT

# 'Mobintelligent' s'implantarà enguany a Vilamarxant, Riba-roja i Loriguilla

LA INICIATIVA PRETÉN MILLORAR LA MOBILITAT AMB RADARS 5G PER AL COMPTATGE DE VEHICLES

■ REDACCIÓ | LLÍRIA

La Mancomunitat Camp de Túria ha fet un important pas cap a la modernització i sostenibilitat del transport a la comarca en reunir personal tècnic i polític de Vilamarxant, Loriguilla i Riba-roja de Túria juntament amb AVIA (Clúster de Mobilitat i Automoció) i l'empresa Fivecomm.

La reunió, enfocada en el control i coordinació de l'innovador projecte de mobilitat 'Mobintelligent', es va dur a terme per

a definir estratègies i assignar tècnics d'enllaç que facilitaran el desenvolupament de les instal·lacions.

El projecte, que serà implementat enguany, té a Fivecomm com a coordinador i líder tecnològic. Esta empresa s'encarregarà de desenvolupar les accions dirigides a les localitats de la Mancomunitat. AVIA, per part seua, participa com a entitat impulsora i oferirà la seua estructura per a la coordinació entre els diver-

sos agents involucrats, mentre que la Mancomunitat Camp de Túria, en el seu rol de facilitadora i usuària final, coordinarà als municipis on es desplegarà el projecte.

'Mobintelligent' se centra a millorar la mobilitat en dos escenaris diferents: la mobilitat interurbana en zones industrials i la mobilitat urbana a Vilamarxant. En el primer escenari, s'implementaran radars connectats per 5G en el Polígon La Reva, a Loriguilla i Ri-

ba-roja, per al comptatge de vehicles, optimitzant així la mobilitat interurbana en estes àrees industrials. A Vilamarxant, l'enfocament serà urbà, amb la instal·lació de radars en punts estratègics per a millorar el flux de trànsit.

Els equips estan dissenyats per a no recollir informació personal, garantint la protecció de dades. La informació recopilada serà integrada en els sistemes de gestió dels ajuntaments o la Mancomunitat.

## SERVEIS SOCIALS



Un instant durant la reunió en la mancomunitat. / EPDA

# La Mancomunitat Camp de Túria reforça els serveis socials

ESTUDIEN LA IMPLEMENTACIÓ DE DOS NOUS PROGRAMES

■ REDACCIÓ | LLÍRIA

La Mancomunitat Camp de Túria va celebrar una reunió de treball que ha ajuntat al personal tècnic de la Zona Bàsica Camp de Túria-Nàquera, i els nou municipis de menor població de la comarca, que són Casinos, Domeño, Gàtova, Benissanó, Marines, Loriguilla, Olocau, Serra i Nàquera. La cita va servir per a analitzar i realitzar el seguiment sobre la implementació

i l'evolució del contracte programa 2021-2024, destacant l'increment del personal tècnic que ha possibilitat oferir a la ciutadania nous recursos inclosos en la Llei de Serveis Socials de la Comunitat Valenciana.

Així mateix, es va valorar la possibilitat d'implementar dos nous programes, el Servei d'Atenció i Seguiment per a la Malaltia Mental (SASEM) i Itineraris de Renda Valenciana d'Inclusió, que podrien posar-se en marxa en l'últim trimestre de l'any, i si és el cas, incloure's en el pròxim contracte programa de l'any 2025 a 2028.

## ESPORTS



► Èxit en la festa de l'esport comarcal escolar del Camp de Túria. El poliesportiu de Bétera va acollir les finals de la Lliga intermunicipal de Futbol 8 querubí, mentre que la Lliga Intermunicipal de Tennis 'Escoles amigues' va tindre lloc a Riba-roja de Túria.

## PORTAL DE EMPLEO Y EMPRESA

MANCOMUNITAT CAMP DE TÚRIA

Ofertas de empleo de la comarca  
Camp de Túria



Llama al 664-533-570  
servicios gratuitos para  
la búsqueda de empleo

Soy Candidato/a

Envíanos tu curriculum y apúntate

Soy Empresa

¿Buscas candidatos/as?





# ESTANCIAS TEMPORALES

Residencia para mayores

*Unas vacaciones*

*llenas  
de cuidados*



Vida activa · Ocio y terapias · Bienestar

DomusVi Jardines de Lliria



📍 Partida Casa Carreres, s/n - Lliria

Tel. 962 782 172 | [domusvi.es](http://domusvi.es)

## PATRIMONI

# Llíria invertix més de 40.000 euros en la restauració de la muralla

ELS TREBALLS, A MÉS DE MILLORAR L'ASPECTE ESTÈTIC, CONTRIBUÏXEN A GARANTIR LA SEURETAT

## ■ REDACCIÓ | LLÍRIA

L'Ajuntament de Llíria ha finalitzat els treballs de restauració de la muralla medieval amb una inversió de al voltant de 43.000 euros.

Després de rebre la preceptiva autorització de la Conselleria de Cultura, "s'han dut a terme una sèrie d'intervencions mínimes per a consolidar-la i millorar l'aspecte estètic, mantenint la seua aparença original, així com per a garantir la seguretat i salubritat del seu entorn immediat", ha explicat la regidora de Patrimoni Històric, Reme Tordera.

La muralla presentava un estat de degradació elevat, que produïa un enfonsament de la capa de revestiment i afectava els edificis confrontants a cau-

sa de l'acció meteorològica i la falta de manteniment.

En esta intervenció, s'han fet tasques de neteja i consolidació de l'estat precari de la parcel·la i la muralla, cosit, reforç i reintegració volumètrica i, finalment actuacions de protecció de l'entorn.

L'estructura restaurada és un llenç de muralla que pertany al recinte de la Llíria medieval. En concret, és part de la primera ampliació que fan els cristians entre finals del segle XIII i començaments del segle XIV de la primitiva Lyria andalusina, els límits de la qual ja havien superat.

La muralla, que s'assenta sobre el nivell geològic, conserva el seu alçat complet, fet amb tàpia de maçoneria i de terra,



**El mur presentava un estat de degradació elevat, que produïa un enfonsament de la capa de revestiment i afectava els edificis confrontants**

i una crosta gruixuda molt rica en calç que denota la seua bona confecció arquitectònica. A diferència de la majoria de llenços de muralla preservats en molts altres llocs, esta conserva els merlons originals i els seus remats piramidals.

La regidora Reme Tordera ha assenyalat que esta intervenció "és una de les diferents actuacions que tenim previstes en la conservació i posada en valor del nostre ric patrimoni històric, entre les quals es troba el projecte de reforma del Museu Arqueològic de Llíria, que compta amb un pressupost aproximat de 170.000 euros, o la rehabilitació de la coberta dels Trulls de Daüd que s'està executant actualment".



Estat actual de la muralla medieval de Llíria. / EPDA

## ADMINISTRACIÓ ELECTRÒNICA

# Llíria implanta un sistema de cartelleria informativa digital

UN MONOPOST I CINQ PANELLS EN EDIFICIS PÚBLICS FORMEN LA NOVA XARXA DEL PROJECTE

## ■ REDACCIÓ | LLÍRIA

L'Ajuntament de Llíria, dins del seu pla de modernització i digitalització dels servicis que ofereix a la ciutadania per a millorar l'accessibilitat de la informació i acostar l'administració a les persones usuàries i empreses, ha implantat un sistema de cartelleria digital que ha sigut finançat al 100% a través del Pla de Recuperació, Transformació i Resiliència dels Fons Europeus Next Generation.

Segons ha explicat l'edil de Modernització i Noves Tecnologies, Andreu Badía, el Consistori "ha rebut dos subvencions per a projectes de modernització i digitalització en l'àmbit de les administracions de les entitats locals".

El primer d'ells, amb una inversió de 54.888 euros i que ja ha culminat la seua instal·lació, es tracta d'un nou mètode de comunicació a través de cartelleria digital, amb un monopost situat a la plaça Partidors i tòtems digitals en cinc edificis municipals, on l'Ajuntament oferirà informació d'activitats, tràmits admi-



Monopost instal·lat a la plaça Partidors. / EPDA

nistratius, avisos i altres servicis públics.

D'esta manera, "els veïns i veïnes podran accedir als continguts multimèdia que genere el Consistori, facilitant a través de vídeos i imatges la recepció d'informació a la ciutadania, amb una major flexibilitat i un major abast a persones que no usen mitjans digitals", ha afegit l'edil de Modernització.

A més, Badía ha assenyalat que estos punts d'informació digital "estaran en proves durant unes setmanes per a adaptar el seu funcionament i formar al personal en el seu maneig. I en un futur, podrien ser ampliat a nous centres municipals,

així com incorporats per altres administracions que hi ha en la localitat o centres socials o culturals que així ho sol·liciten a l'Ajuntament".

L'altra subvenció rebuda, amb un import de 107.690 euros, arreplega dos línies estratègiques d'actuació per a la modernització, connectivitat i ciberseguretat de l'administració electrònica. L'objectiu és dotar-la de noves infraestructures digitals per a garantir la seua disponibilitat en qualsevol circumstància i adaptar la capacitat de les ja existents. A més, servirà per a reforçar la interoperabilitat dels diferents servicis digitals bàsics de l'Ajuntament.

# FARMACIA VETERINARIA

Salud y Felicidad para tu Mejor Amigo

## Nuestros servicios

### Medicamentos

En Farma Animal Pobla encontrarás todo lo que que tu mascota necesita para su salud.

### Alimentación y suplementos

Consúltanos sobre piensos y suplementos para que tu peludo tenga una dieta completa y saludable.

### Servicios de emergencia para medicaciones urgentes y traslado a domicilio \*



C/ VICARIO CAMARENA 8, LA POBLA DE VALLBONA 46185 (VALENCIA)



623 475 449



farmaanimpobla

\*Consulta las condiciones de este servicio.

## SANIDAD

# La Pobla ofrece la cesión de un solar para su segundo centro de salud

EL TERRENO MUNICIPAL SE ENCUENTRA ENTRE VICARI CAMARENA Y EL NUEVO CENTRO DE DÍA Y CUENTA CON MÁS DE 4.000 METROS CUADRADOS

## ■ REDACCIÓN | LA POBLA

El Ayuntamiento de la Pobla de Vallbona ya ha ofrecido el que será el futuro emplazamiento del segundo centro de salud del municipio, el cual ya es un proyecto vivo después del anuncio del conseller de Sanidad, Marciano Gómez, a las instalaciones del actual ambulatorio local.

El espacio ofrecido por el Ayuntamiento es un solar de titularidad municipal ubicado al final de Vicari Camarena hasta la calle Ronda, quedando colindante al nuevo Centro de Día que abrirá en los próximos meses. En total, son 4.000 metros cuadrados de suelo público sobre los cuales ya han estado los técnicos de la Generalitat y cuyas valoraciones iniciales han sido positivas.

“Es una inversión irrenunciable y a la cual se ha comprometido la Generalitat, como con otros muchos proyectos que están en mar-

cha en la Pobla de Vallbona”, ha indicado Abel Martí, alcalde de la Pobla de Vallbona. “Ya han visitado y valorado la parcela, y ya hemos facilitado la documentación de la misma para que se construya el segundo centro de salud, por lo que estamos adelantando los pasos muy rápidamente”, ha reconocido Martí.

El concejal de Sanidad, Jaime Ruix, ha celebrado los rápidos avances que se están dando para que el nuevo centro de salud sea una realidad, haciendo hincapié en la idoneidad de la ubicación de la parcela elegida, ya que “la Pobla va a tener un nuevo centro de salud junto al Centro de Día y junto al punto permanente de ambulancias que hemos conseguido recientemente”, asegurando que “es una noticia muy positiva porque el actual centro de salud se queda pequeño para la población que tenemos”.



Visita al solar en el que se ubicará el nuevo centro de salud de la Pobla. / EPDA

## UNA SOLUCIÓN DOBLE

La construcción del segundo centro de salud de la Pobla de Vallbona es una oportunidad urbanística para el municipio. Así lo ha dejado claro Juan Aguilar, concejal de Urbanismo, durante la vi-

sita al solar donde se emplazará esta nueva infraestructura sanitaria.

Y es que la conocida como Unidad de ejecución C, se encuentra entre el núcleo urbano y la urbanización La Rascanya, creando un espa-

cio urbano vacío entre ambas zonas. “Hace tiempo que queríamos desarrollar esta zona, por lo que además de la construcción del nuevo centro de salud trabajamos para urbanizar su entorno, haciendo que esta sea un área



**El conseller de Sanidad, Marciano Gómez, anunció la construcción de la infraestructura el pasado mes de mayo**

del municipio más agradable y con un valor añadido extra, lo cual ayudará a eliminar un punto negro urbanístico de la Pobla de Vallbona, convirtiéndolo, gracias al nuevo centro de salud y a la próxima apertura del Centro de Día, en un lugar muy atractivo”, ha concluido Aguilar.

## GASTRONOMÍA

## ‘La hora del vermut’ llega a la Pobla para revolucionar el concepto de las rutas de tapas

## ■ REDACCIÓN | LA POBLA

Los próximos domingos 16, 23 y 30 de junio llega ‘A la Pobla l’hora del vermut’, un nuevo concepto para las rutas de tapas que durante años se han venido realizando tanto en el municipio como en otras poblaciones del entorno.

Durante los tres domingos que durará el concurso,

las personas que acudan a los locales adheridos al concurso podrán disfrutar desde las 11:00 y hasta las 14:00 horas de una tapa y la bebida por 3,5 euros, con el añadido de que entre aquellas que participen entrarán en el sorteo de un crucero.

El concepto de ‘l’hora del vermut’ llega para ofrecer “un concurso que sea bene-

ficioso para todas las partes, tanto la clientela que quiere probar nuevas tapas de una forma divertida, como para los comercios que forman parte de las tradicionales rutas de tapas”, ha indicado Marina Rubio, concejala de comercio de la Pobla de Vallbona. En este sentido, Rubio ha incidido en “el horario, que ha motivado a

que el nombre esté vinculado al vermut, significa que ofrecemos un modelo novedoso, invitando a toda la gente a que vengan a los locales de la Pobla de Vallbona a disfrutar de nuestro gran ambiente, nuestra gastronomía y, por supuesto, un buen vermut”.

Sin embargo, y a pesar de lo conveniente de la vincu-

lación con el vermut, aquellas personas que lo deseen podrán combinar la tapa con otro tipo de bebida, como cerveza o vino. Y es que “se trata de vincular algo tan tradicional para muchas personas como es el aperitivo o la hora del vermut, con los concursos de tapas. Fomentamos de este modo a que la Pobla de Vallbona continúe con el crecimiento y dinamización comercial que está teniendo durante el último año, en el cual nuestro municipio está viviendo una evolución para

ser un pueblo referente y en el que siempre hay algo que hacer, especialmente los fines de semana”, ha afirmado Marina Rubio.

Un nuevo concepto que vuelve a mostrar la apuesta firme del Ayuntamiento de la Pobla de Vallbona para que la localidad ofrezca a las personas residentes motivos para quedarse a pasar su tiempo de ocio, y a aquellas que viven en los pueblos cercanos, a tener una excusa para disfrutar del ambiente que cada fin de semana se respira en la Pobla.



16, 23 i 30 de juny

**PATRIMONI**

# Riba-roja aprova el pressupost per a rehabilitar la Casa de l'Advocat

L'EDIFICI DEL CARRER GARELLI I PASTOR ES CONVERTIRÀ EN LA NOVA SEU DEL MUSEU VISIGOT



Façana de la Casa de l'Advocat de Riba-roja de Túria. / EPDA

**REDACCIÓ | RIBA-ROJA**

L'Ajuntament de Riba-roja de Túria ha aprovat l'expedient administratiu per a la contractació de les obres de recuperació i posada en valor de la coneguda com a Casa de l'Advocat de la localitat per un valor de 461.471 euros en total, previ a la fase final d'adjudicació d'estes. El projecte es troba en la seua primera fase d'execució i està inclòs en el denominat Pla Conviure.

La contractació de les obres es du a terme mitjançant un procediment obert, simplificat i amb diversos criteris d'adjudicació, amb la condició d'execució de caràcter social i mediamiental, amb una especial dedicació a l'Objectiu de Desenvolupament Sostenible (ODS) número 11 sobre "Ciutats i comunitats sostenibles" contingut en les bases reguladores d'este projecte.

L'actuació municipal adequarà i convertirà l'edifici, situat al carrer Garelli i Pastor, com a futura seu del museu visigot del Pla de Nadal de Riba-roja de Túria, amb una exposició de la col·lecció arqueològica descoberta en este jaciment, així com un altre espai públic habilitat a este efecte per a la interpretació i l'estudi d'esta.

L'expedient justifica l'exigència de dur a terme este projecte "en la necessitat d'habilitar un espai propi per a les restes arqueològiques d'època visigoda trobades en la localitat i que es puguin acollir les futures troballes que es descobrisquen en les següents fases de l'excavació del Pla de Nadal". A més, remarca que s'incorporen nous usos i espais al museu, amb una ampliació de l'oferta actual en un espai com a punt de trobada social a Riba-roja de Túria.



**El projecte haurà de respectar l'arquitectura original i tots els aspectes relacionats amb el seu caràcter històric**

Cal recordar que la Casa de l'Advocat és considerada com a Bé de Rellevància Local, com a seu del Museu Visigot del Pla de Nadal (MUPLA), el Museu de Ceràmica del Castell (MUCA) i, finalment, la sala d'Estudis del Comte de Revillagigedo. La casa és una antiga casa de planta baixa i dos altures que agafa el seu

nom de la històrica vivenda lligada a l'"advocat" de Riba-roja de Túria que se situa en ple centre històric. La vivenda ha estat en desús durant anys, si bé, també va ser utilitzada com a enclavament per a desenvolupar diverses escoles taller en la seua modalitat d'obra i construcció.

L'expedient de contractació considera que este bé arquitectònic ha patit una gran quantitat de transformacions al llarg de la seua història que dificulten la comprensió dels seus espais, usos i materialitat, de manera que es fa imprescindible dur a terme el projecte de la forma més adequada possible amb l'objectiu de respectar l'arquitectura original i tots els aspectes relacionats amb el seu caràcter històric.

La partida està englobada en el Pla anual de contractació de 2024, mentre que s'ha fixat un termini d'execució de 12 mesos des de la firma.

**MEDI AMBIENT**

Inici de la campanya en la Fira de les Associacions. / EPDA

## Riba-roja llança la campanya 'Coneix, Sent i Participa en ODS'

**REDACCIÓ | RIBA-ROJA**

L'Ajuntament de Riba-roja de Túria ha posat en marxa la seua nova campanya 'Coneix, sent i participa en ODS Riba-roja'. Esta iniciativa té com a objectiu sensibilitzar a la ciutadania i a altres actors socials del territori sobre els Objectius de Desenvolupament Sostenible (ODS) de l'Agenda 2030, destacant les accions i projectes municipals que promouen la sostenibilitat econòmica, social i ambiental i fent participació als seus veïns i veïnes amb la consulta a través d'una enquesta.

La campanya va donar el tret d'eixida en la Fira de les Associacions del municipi, on cada visitant va rebre informació sobre les iniciatives que s'han dut a terme relaciona-

des amb l'Agenda 2030, destacant el Pla Riba-Plus, la Carta de Servicis Municipal, activitats relacionades amb Educació Ambiental en Ruta (EAR), la iniciativa de contractació pública Ribalicita/Ribalab o l'adhesió a la Xarxa d'Entitats Locals per a l'Agenda 2030 de la FEM.

A més de la informació, la campanya també pretén donar a conèixer els premis i distincions obtingudes pel consistori i les seues bones pràctiques, alguns recents com el reconeixement Go!ODS al projecte GUARDIAN, el premi Innovagloc 2022 i premi a la Innovació en la Gestió Pública 2023 per 'Ribalicita', el premi EAR 2022 per 'EcoRiba' o el reconeixement com a 'Ciutat Ciència i Innovació' en 2022.

**ESPORTS**

► El poble de Riba-roja de Túria va rendir un magnífic i merescut homenatge al seu benvolgut esportista Rubén Burgos, exjugador i entrenador del València Basket. L'esdeveniment va ser una mostra de l'afecte i respecte que els veïns i veïnes, així com els clubs esportius locals, tenen cap a Rubén.



## INFRAESTRUCTURAS

# San Antonio exige instalar nuevas pantallas acústicas en la CV-35

EL PLENO TAMBIÉN SOLICITA A LA GENERALITAT QUE AGILICE EL PROYECTO DEL CENTRO DE SALUD

■ REDACCIÓN | SAN ANTONIO

El pleno de mayo de San Antonio de Benagéber aprobó por unanimidad una declaración institucional para exigir a la Generalitat Valenciana la instalación de nuevas pantallas acústicas junto a la CV-35, con el objetivo de minimizar la contaminación acústica en algunas zonas residenciales.

La petición, que parte de una reivindicación de tres entidades vecinales, subraya la necesidad de rebajar los niveles de ruido en las zonas de Montesano y Colinas de San Antonio.

Concretamente, la declaración requiere la colocación de esta infraestructura en la franja de la autovía colindante con el recientemente construido CEIP La Sabina de Montesano y donde se prevé la instalación del nuevo instituto, alcanzando también



Reunión en el ayuntamiento de San Antonio. / EPDA

las urbanizaciones situadas en la Avenida Pobra de Vallbona. Asimismo, se demanda también la ampliación a la zona residencial de Colinas, donde se recuerda hay instaladas dos residencias de personas mayores.

En esta línea, la alcaldesa, Eva María Tejedor, y el pri-

mer teniente de alcalde, Luis Trejo, mantuvieron una reunión posterior a la aprobación de la declaración institucional, junto al personal técnico. En este encuentro, además de la instalación de las pantallas acústicas, también se trataron las posibles actuaciones a realizar en

puntos conflictivos en cuanto a movilidad, como son las rotondas de acceso a Montesano y San Vicente.

CENTRO DE SALUD

El pleno también aprobó una moción para solicitar a la Conselleria de Sanidad que agilice la licitación de la redacción del proyecto de construcción del Centro de Salud, así como al aumento de la dotación económica en los próximos presupuestos de la Generalitat, para garantizar su construcción.

En esta línea, el texto aprobado por el pleno denuncia que los presupuestos de 2023 incluían una dotación plurianual de 2,2 millones de euros, que se ha visto recortada en los de 2024 en un 90%, reduciendo la partida hasta los 150.000 euros.

## EDUCACIÓN



El gobierno municipal junto al president. / EPDA

## Mazón visita el Colegio San Vicente Ferrer

EL EQUIPO DE GOBIERNO RECIBE AL PRESIDENTE DE LA GENERALITAT VALENCIANA

■ REDACCIÓN | SAN ANTONIO

El equipo de gobierno de San Antonio de Benagéber recibió el pasado 4 de junio al presidente de la Generalitat, Carlos Mazón, en su visita al Colegio Imperial de Niños Huérfanos San Vicente Ferrer.

Mazón, que visitó las instalaciones del centro, estu-

vo acompañado por la alcaldesa de la localidad, Eva María Tejedor, así como por sus dos tenientes de alcaldía, Luis Trejo y Pedro Pérez Casas.

En el acto, en el cual también estuvo presente el conseller de Educación, Universidades y Empleo, José Antonio Rovira, se puso en valor la labor educativa de esta instalación, que atiende a núcleos familiares de carácter monoparental con escasos recursos económicos.

## LÍNEA VERDE

## San Antonio agiliza un 70% la resolución de incidencias

EL CONSISTORIO RESUELVE CINCO PROBLEMAS DIARIOS

■ REDACCIÓN | SAN ANTONIO

El Ayuntamiento de San Antonio de Benagéber, a través de la Concejalía de Servicios, ha agilizado la resolución de incidencias en la vía pública en el último año en más de un 70%. Así lo señalan los datos reportados por la aplicación de la línea verde, un servicio que permite a los vecinos comunicar problemas en las calles.

Los datos evidencian el esfuerzo del ejecutivo por cuidar la localidad. De esta manera, cogiendo como referencia los datos entre mayo de 2023 a mayo de 2024, el Ayuntamiento ha resuelto más de 2.000 incidencias (5,5 diarias) con un tiempo medio de resolución inferior a tres días.

Los datos distan mucho de los obtenidos en el mismo periodo, tan solo un año antes. Entre mayo de 2022 y mayo de 2023, el anterior ejecutivo resolvió poco más de 1.200 incidencias (3,3 diarias), con una media de espera muy superior,

hasta alcanzar los 10 días. Todo ello, pese a que el número de problemas reportados por la aplicación era mucho menor.

En esta línea, el concejal de Servicios, Luis Trejo, ha puesto en valor "el empeño de este equipo de gobierno por agilizar la resolución de las incidencias en la vía pública" y ha agradecido a los vecinos por utilizar la aplicación de la línea verde, "contribuyendo a evitar que los problemas se agraven". Asimismo, el edil ha puesto en valor el incremento de avisos trasladados por la aplicación.

## JUVENTUD

### El Ayuntamiento desatascó una deuda con nueve jóvenes

► El equipo de gobierno de San Antonio de Benagéber ha atendido una deuda de 1.300 euros que el Consistorio mantenía sin resolver con nueve jóvenes desde el año 2021, después de que estos participaran en varios programas municipales.

## FIESTAS

### San Antonio convoca un concurso para diseñar el cartel de fiestas

► La Concejalía de Fiestas de San Antonio de Benagéber ha lanzado la I edición del Concurso de diseño del cartel de las Fiestas de San Roque y San Isidro 2024. Las obras se pueden presentar hasta el 7 de julio y el ganador recibirá un premio de 100 euros.

## MANTENIMIENTO

### La Policía multará a los vecinos que no recojan las heces de sus perros

► El Ayuntamiento de San Antonio de Benagéber ultima, junto con la Policía Local, un plan de choque para erradicar el abandono indebido de las heces de las mascotas en la vía pública. La campaña tendrá dos fases: una informativa y otra sancionadora.



PATRIMONIO

# El hallazgo de nuevos restos de la Guerra Civil amenaza un PAI en Bétera

LOS VECINOS DENUNCIAN QUE "SE ESTÁN REALIZANDO INTERVENCIONES QUE AFECTAN A LA TRINCHERA Y A ALGUNOS DE LOS ELEMENTOS", MIENTRAS QUE EL AYUNTAMIENTO ASEGURA QUE LAS OBRAS CONTINÚAN PARALIZADAS HASTA QUE LA CONSELLERIA DE CULTURA SE PRONUNCIE

■ JUDITH CELMA | BÉTERA

Unos 300 metros de trinchera excavada, refugios antiaéreos y probablemente un almacén y varios fosos para nidos de ametralladora. Estos son los restos de la Guerra Civil hallados en el municipio de Bétera durante las obras de urbanización del Programa de Actuación Integrada (PAI) del sector R-13 en la urbanización Mas Camarena. Este proyecto abarca una superficie de más de 18 hectáreas, con una ejecución prevista de más de 200 viviendas, una zona de uso dotacional y más de 9.400 metros cuadrados de zonas verdes.

Aunque la Conselleria de Cultura trasladó el hallazgo al Ayuntamiento de Bétera hace tres meses, no se ha hecho público hasta ahora, tras la denuncia de la Asociación de Propietarios Mas Camarena. "Hasta el momento, ni el Ayuntamiento ni la Conselleria teníamos constancia de estos vestigios. Ni estaban localizados ni catalogados por ninguno de los dos", explican desde el Consistorio.

En esta línea, el Ayuntamiento asegura que las obras se paralizaron en el mismo momento en el que se tuvo constancia de los restos históricos en la zona afectada, mientras que los vecinos denuncian que, "sin autorización de Conselleria, se están realizando intervenciones que afectan a la trinchera y a algunos de los elementos". Unos trabajos que se han podido constatar en diferentes imágenes, en las que se observan "los viales pasando por encima de las trincheras", denuncia el historiador y experto en esta línea defensiva, José Durbán, quien añade que "debes esperar a que el Servicio Territorial [Conselleria de Cultura] decida qué se tiene que hacer antes de seguir adelante con las obras".

## BIEN DE RELEVANCIA LOCAL

Este tipo de restos son considerados Bien de Relevancia Local tras la modificación de la Ley de Patrimonio Cultural Valenciano en 2017, por lo que no pueden ser destruidos. Así, la Conselleria será la responsable de decidir el siguiente paso, que se encuen-



Trincheras halladas en el sector R-13 de Bétera. / EPDA

tra "en fase de estudio", según aseguran fuentes del organismo consultadas por este medio.

La decisión de la Conselleria podría pasar por proteger la totalidad del conjunto, conservar solo algún tramo o soterrar todo el conjunto. Los vecinos de Mas Camarena defienden la preservación de los hallazgos, ante "el riesgo de perder para siempre una parte invaluable de nuestro legado histórico, que no debemos permitir", por lo que proponen la creación de una zona verde que cuide el valor patrimonial, paisajístico y cultural de la zona. "Es de lo poquito que tienen y es una zona paisajística muy valiosa para ellos", añade Durbán, quien explica que "no es que nadie esté en contra de que se construya, sino que, antes de aprobar un proyecto, hay que contemplar el patrimonio existente e integrarlo en ese contexto".

El de Bétera no es el único caso. Una situación similar se da en el municipio vecino de San Antonio de Benagéber, donde continúa abierto un proceso por un PAI desde 2008. En este caso, aunque se siguen barajando diferen-



Uno de los refugios hallados en Bétera. / EPDA



La decisión de la Conselleria podría pasar por proteger la totalidad del conjunto, conservar solo algún tramo o soterrar todo el patrimonio



El proyecto de urbanización del sector R-13 abarca una superficie de más de 18 hectáreas, con una ejecución prevista de más de 200 viviendas

tes opciones, la principal es la de "conservar una superficie importante de trincheras en un espacio ajardinado protegido", explica Durbán.

Por su parte, el Ayuntamiento de Bétera defiende su compromiso en "proteger, conservar, mantener y rehabilitar" su patrimonio, ateniéndose al proyecto de 'Localización e identificación de los vestigios de la línea Puig-Carasols o Inmediata (1938) a su paso por Bétera' de 2021, "a través del cual se localizaron e identificaron seis centros de resistencia". Sin embargo, no se pronuncia ante los últimos hallazgos, argumentando que "es la Conselleria quien tiene que marcar las directrices y las pautas a seguir y quien tiene que pronunciarse".

Aun así, una vez la Conselleria se pronuncie ante el caso, el agente urbanizador deberá modificar el PAI del sector R-13, una modificación que tendrá que ser aprobada, o no, por el Consistorio.

## FIESTAS

# Bétera planta sus 'alfàbegues' para las Fiestas de Agosto

■ A MEDIADOS DEL MES DE JULIO, LAS CUATRO OBRERAS REALIZARÁN LA TRADICIONAL "DESULLÀ"

## ■ REDACCIÓN | BÉTERA

Las 'alfàbegues' son una de las señas de identidad más representativa de Bétera y uno de los símbolos de las Fiestas de Agosto. Por eso, su cultivo es tan importante para el municipio.

El pasado 8 de junio, las Obreras y los Mayoriales 2024 celebraron el acto simbólico de la "plantà de les alfàbegues". Un momento que, sin duda, marca el inicio de las fiestas.

"De una manera simbólica nuestras cuatro Obreras junto a los Mayoriales han sembrado hoy la Fiesta de 2024. Un momento único que ya guardan para el re-

cuerdo y que supone el punto de partida de lo que esperamos sean unas fiestas muy especiales y cargadas de tradición y convivencia", señaló la alcaldesa, Elia Verdevío.

Unas 'alfàbegues' que crecerán imparables hasta el próximo 15 de agosto, día en el que Bétera celebra su tradicional 'Rodà', uno de los actos más representativos y conocidos en la Comunitat Valenciana por pasear las 'alfàbegues' más grandes del mundo.

El secreto mejor guardado para que luzcan inmensas, frondosas y de una altura de récord lo sigue teniendo Ramón Asensi, el maestro alfa-



Varios instantes durante la 'Plantà de les alfàbegues' de Bétera. / EPDA



beguer de Bétera que lleva más de 25 años al frente de este huerto que, agosto tras agosto, cultiva en torno a 73 'alfàbegues' de distintos tamaños para 'la Rodà' del día 15, pero también, tal y como explica la alcaldesa del municipio, "para repartir por toda la Comunitat Valenciana y que muchos municipios e instituciones disfruten de este símbolo por excelencia y de su aroma de somni".

Se le ha visto, año tras año, regar con tesón, abonar con calma, preparar las cañas con tiento, elaborar un entramado con cuerda y además hablarles y cantarles con alegría, lo de Ramón y



**Ramón Asensi lleva más de 25 años cultivando estos ejemplares para la 'Rodà' del día 15**

su pequeño equipo es indescriptible hasta el punto de hace dos años superar el récord guinness hasta llegar a los 3,24 metros de altura. "Todo un arte que los de beteraños y beterañas admiramos

pero que deja asombrados a todos aquellos que pisan Bétera para conocer nuestras queridas Fiestas de Agosto", reseña José Vicente Martí.

Y no es para menos. En esta ocasión se ha celebrado la plantà simbólica, pero las 'alfàbegues' ya han comenzado su particular carrera con meta el próximo 15 de agosto.

Una misma prueba de fondo que encara el grupo de 22 Mayoriales que acompañan este año a las cuatro Obreras: Alba Aznar Zaragoza, primera Obrera Soltera; Pilar Ricart Ferrando, primera Obrera Casada; Sonia Amposta Pons, segunda Obrera

Soltera; y Pepi Morcillo González, segunda Obrera Casada.

"Hoy el Huerto de les Alfàbegues ha abierto sus puertas para escenificar esta 'plantà' y el próximo mes volverá a abrir las puertas a nuestras Obreras que vivirán la 'desullà'", ha explicado José Vicente Martí.

A mediados de julio, Obreras y Mayoriales se congregarán de nuevo en el Huerto para "quitar" las flores de las majestuosas plantas. Una acción que se realiza con tiento y que es fundamental para que las 'alfàbegues' no crezcan a lo ancho y alcancen una gran altura.

## SECTOR PRIMARIO

## El conseller José Luis Aguirre destaca el éxito del sector primario de Bétera

## ■ REDACCIÓN | BÉTERA

El conseller de Agricultura, Ganadería y Pesca, José Luis Aguirre, ha destacado el modelo de éxito de la agricultura y ganadería del municipio de Bétera. Así lo señaló Aguirre en una jornada de trabajo en la localidad el pasado 11 de junio.

La Comunidad de Regantes de Bétera fue la encargada de organizar la jornada, que comenzó en el ayuntamiento, donde la alcaldesa, Elia Verdevío, junto a miembros del equipo de gobierno, así como de la directiva de la Comunidad

de Regantes, recibieron al conseller.

Una visita que quedó plasmada con la firma del conseller en el libro de honor del Consistorio, en el que manifestó la importancia de devolver la ilusión al sector primario en Bétera y su comarca.

Por su parte, la alcaldesa agradeció la visita "para que conozca en primera persona las necesidades de Bétera en materia de agua, agricultura y ganadería, para así comprender nuestra realidad y poner en valor el trabajo y el esfuerzo de nuestros agricultores y ganaderos".



Visita del conseller de Agricultura a Bétera. / EPDA

## SEGURIDAD

## Bétera incorpora tres nuevos oficiales a su cuerpo de Policía Local

## ■ REDACCIÓN | BÉTERA

El cuerpo de la Policía Local de Bétera refuerza su estructura de mandos tras la toma de posesión de tres nuevos oficiales. El Ayuntamiento cuenta desde el pasado 5 de junio con tres nuevos oficiales trabajando por la seguridad y el bienestar de los vecinos y vecinas de la localidad.

La alcaldesa de Bétera, Elia Verdevío; junto al concejal de Seguridad Ciudadana, Manuel Pérez, la concejala de Personal, Marisa Silvestre y el Inspector Jefe, Juan Anto-



Recibimiento. / EPDA

nio Segura; dieron la bienvenida oficial a los tres agentes de Policía que, tras superar un concurso-oposición, se incorporan al servicio.

## VIOLENCIA DE GÉNERO



► Desde el pasado 5 de junio, Bétera ya cuenta con las señales de "municipio protegido contra la violencia de género" en dos puntos estratégicos de acceso al municipio, como son la rotonda de la CV-310 cercana al Parque Empresarial de l'Horta Vella y la rotonda de la CV-310 con acceso desde la avenida Diputación.

## COOPERACIÓN



► Bétera acogerá este verano a siete niñas y niños saharauis con diversidad funcional. La asociación local Calima, dedicada a la cooperación y al desarrollo internacional con redes de ayuda y diálogo entre la sociedad saharauí y valenciana, ha organizado un Campamento de Acogida durante los meses de julio y agosto.

## VIOLENCIA MACHISTA

# Luto en Benaguasil por el asesinato machista de una mujer y su hijo

EL AUTOR DEL CRIMEN TENÍA LICENCIA DE ARMAS Y NO EXISTÍAN DENUNCIAS PREVIAS

■ **JUDITH CELMA | BENAGUASIL**  
El municipio de Benaguasil está de luto tras un nuevo crimen machista. El pasado 7 de junio, un hombre asesinaba con una escopeta a su mujer, Florica, y el hijo de ella, Gabriel, en un domicilio situado en una partida rural cerca de la CV-50 en el término municipal de Benaguasil, y después se quitaba la vida.

Tras un aviso del 112, varios efectivos de la Guardia Civil se desplazaron hasta el lugar

de los hechos, donde hallaron los tres cadáveres y una escopeta de caza.

El autor del crimen tenía 64 años, mientras que la mujer tenía 55 y su hijo 26 y, según explicó la delegada del Gobierno en la Comunitat Valenciana, Pilar Bernabé, los tres vivían en la cercana localidad de Lliria junto a otra hija de la mujer –que ha recibido ayuda psicológica tras lo ocurrido–, también mayor de edad.



Minuto de silencio frente a las puertas del ayuntamiento de Benaguasil. / EPDA

El hombre tenía licencia de armas y no constaban denuncias previas contra él ni la mujer estaba en el sistema VioGén. Así lo confirmó Bernabé en declaraciones a los medios tras visitar el lugar donde se produjeron los hechos, que se investigaban desde el primer momento como violencia machista.

El pasado 10 de junio, el Ministerio de Igualdad confirmaba la naturaleza machista de este crimen, que eleva

ya a 14 las mujeres asesinadas a manos de sus parejas o exparejas en lo que va de año en España.

### TRES DÍAS DE LUTO

Tras conocer los hechos, el Ayuntamiento de Benaguasil decretó tres días de luto y convocó un minuto de silencio para el 10 de junio. Una cita a la que, además del alcalde, Ximo Segarra, y otros miembros del equipo de gobierno y la corpora-

ción, asistieron la delegada del Gobierno en la Comunitat Valenciana, Pilar Bernabé; la vicepresidenta segunda del Consell y consellera de Servicios Sociales, Igualdad y Vivienda, Susana Camarero; el subdelegado del Gobierno en Valencia, José Rodríguez Jurado; la secretaria autonómica de Igualdad y Diversidad, Asunción Quinzá; el comisionado para la Lucha contra la Violencia sobre la Mujer, Feli del Baño, entre otros.

"Expreso mi total repulsa hacia estos actos y espero que estas lacras no queden impunes y se erradiquen cuanto antes", añadía el alcalde de Benaguasil.

También el Ayuntamiento de Lliria decretó tres días de luto y convocó un minuto de silencio a las puertas de su casa consistorial el 8 de junio en señal de duelo por el asesinato de Florica y Gabriel, vecinos de la capital del Camp de Túria.

## FALLAS

# Benaguasil ya tiene nuevas Falleras Mayores y Presidente Infantil

JESSICA CONDES Y CELESTE SENA SERÁN LAS MÁXIMAS REPRESENTANTES JUNTO CON AITOR TARÍN

■ **REDACCIÓN | BENAGUASIL**  
Benaguasil ya conoce a las que serán las máximas autoridades falleras para el 2025, Jessica Condes Peris, Celeste Sena Navarro y Aitor Tarín Gimeno. Lo desvelaba el alcalde, Ximo Segarra, quien tras recibir de manos del inspector de la Policía Local el sobre con el veredicto del jurado, procedía a realizar las llamadas telefónicas para comunicarlos que habían sido elegidos como Fallera Mayor, Fallera Mayor Infantil y Presidente Infantil de Benaguasil.

En un emotivo acto celebrado en el salón de Plenos del Ayuntamiento, el alcalde, acompañado de la concejala de Fallas, Ana Aleixandre, dio la enhorabuena a los máximas representantes de la fiesta fallera para las próximas Fallas, que recibieron con emoción las palabras de felicitación del primer edil.

Jessica, Celeste y Aitor visiblemente emocionados, agradecieron el apoyo reci-



Representantes de las Fallas 2025 de Benaguasil en el salón de plenos. / EPDA

do y expresaron su compromiso de representar a Benaguasil y sus tradiciones con el máximo orgullo y responsabilidad.

Jessica Condes que pertenece a la comisión de Cervantes, estará acompañada por su Corte de Honor formada por Miriam Barberá, Car-

men Campos, Kassandra Castillejo, Alicia Camps y Aitana Benjumea.

Como Fallera Mayor Infantil, Celeste Sena, fallera de la comisión El Picaor, estará acompañada de Xenia Peris, Mariam Arnal y Paula Blay.

Por su parte, Izhan Carrasco y Kevin Gorrís acompaña-

rán a Aitor Tarín, que pertenece a la comisión Plaça de Bous.

El acto contó con la presencia de la Junta Local Fallera y de representantes de las comisiones falleras que no quisieron perderse la oportunidad de aplaudir a sus representantes.

## DEPORTES

# Benaguasil acogerá el Clinic de fútbol femenino 'Valenta'

### ■ REDACCIÓN | BENAGUASIL

La Federació de Futbol de la Comunitat Valenciana organiza en Benaguasil un Clinic Valenta dirigido a niñas y jóvenes de entre 8 y 14 años para promocionar el fútbol femenino.

El evento, organizado en colaboración con el FC Benaguasil y el Ayuntamiento, ten-

drá lugar el 18 de junio en el Camp El Barranquet.

Desde las 17:30 las seleccionadoras y técnicas de la FFCV compartirán una tarde de iniciación al fútbol con las niñas de la zona que se inscriban. Las participantes recibirán una camiseta oficial Valenta en recuerdo de esta actividad de la FFCV.

## DEPORTES



► La Pujada a la Montieleta de Benaguasil estará de nuevo en el Circuito de Carreras Populares de la Diputación de Valencia, a cuya presentación asistió el concejal de Deportes, Rubén Araque. La prueba de Benaguasil tendrá lugar el sábado 21 de septiembre.

## MOVILIDAD



Visita a la parcela en la que se ubicará el aparcamiento. / EPDA

## Benaguasil inicia las obras del nuevo parking disuasorio

### LA INFRAESTRUCTURA CONTARÁ CON 240 PLAZAS

#### REDACCIÓN | BENAGUASIL

El Ayuntamiento inició a finales de mayo los trabajos para dotar a Benaguasil de un nuevo aparcamiento en la zona de Beniario, en la calle de L'aigüa.

El aparcamiento disuasorio estará ubicado en un terreno

de 5.000 metros cuadrados y tendrá el acceso principal desde la glorieta de la calle Valencia, por la calle Molí Quelo.

El concejal, Pedro Peris, visitó la parcela en la que se están realizando los trabajos de adecuación de este nuevo parking que tendrá capacidad para 240 vehículos.

Las actuaciones consisten en la adecuación de las parcelas

y de los accesos rodados a la misma y tendrán una duración de aproximadamente un mes.

Este proyecto se suma a otros que ya ha realizado el Ayuntamiento de Benaguasil para la mejora del aparcamiento en el municipio, como la nueva zona de estacionamiento junto al Polideportivo Municipal, que ya está operativa.

## SEGURIDAD



Calle Pedralba de Benaguasil. / EPDA

## Benaguasil mejorará la seguridad vial en entornos escolares

### EL CONSISTORIO RECIBE UNA AYUDA DE 35.000 EUROS DE LA DIPUTACIÓN

#### REDACCIÓN | BENAGUASIL

El Ayuntamiento de Benaguasil ha recibido una subvención de la Diputación de València, por importe de 35.000 euros, para la sensorización de un paso de peatones inteligente y un radar pedagógico disuasorio.

La actuación se llevará a cabo en una de las vías con mayor tráfico rodado, la calle

Pedralba, con el objetivo de mejorar la seguridad de acceso al centro educativo Asunción de peatones y conductores. Esta ayuda se enmarca dentro del programa Reacción 2023 dirigida a entornos escolares libres de tráfico.

El edil de Seguridad, Rubén Araque, ha señalado que "seguimos dando pasos para mejorar la seguridad vial, sobre todo en uno de los puntos que acumula más tránsito tanto de vehículos como de peatones al ser una ruta de paso de escolares hacia su colegio".

## SALUD

## Benaguasil potencia la actividad física con 'Salut al teu barri'

#### REDACCIÓN | BENAGUASIL

El Ayuntamiento de Benaguasil ha puesto en marcha una nueva edición de 'Salut al teu barri', un programa de actividades pensadas para fomentar la práctica de ejercicio físico al aire libre entre la ciudadanía e incorporar hábitos deportivos.

Las sesiones se llevarán a cabo los sábados por la mañana y la actividad, impartida por monitores del Centro Deportivo Hidrotermal, está abierta a participantes de todas las edades.

El programa, de carácter gratuito, arrancó el 8 de junio y se desarrollará hasta el 13 de julio en el parque de Les Eres e incluye sesiones de pilates, yoga y stretching.

Desde el Ayuntamiento han señalado que "un año más ponemos en marcha este programa para promocionar el ejercicio físico como uno de los componentes fundamentales de un estilo de vida saludable". El objetivo es animar a los vecinos y vecinas a realizar actividad física y deporte al aire libre, potenciando las zonas verdes municipales.

## SERVICIOS



Un operario realiza tareas de mejora en la piscina de Benaguasil. / EPDA

## Benaguasil pone a punto la piscina para su apertura

### LA TEMPORADA ARRANCA EL 17 DE JUNIO

#### REDACCIÓN | BENAGUASIL

El Ayuntamiento de Benaguasil trabaja en la puesta a punto de la piscina municipal, con el fin de que los usuarios puedan disfrutar de ella en las mejores condiciones.

Las actuaciones han consistido en la mejora del rejun-

tado de la piscina y la reparación del gresite, la colocación de duchas nuevas y el cambio de suelo por azulejo porcelánico antideslizante.

Por otro lado, se han llevado a cabo trabajos de pintura, se va a sustituir el módulo de juegos infantil, se colocarán nuevos bancos de colores y también se están realizando trabajos de mantenimiento de la jardinería.

Asimismo se ha intervenido en la mejora de las condiciones técnicas, como son el cambio de las válvulas del sistema de depurado y filtración del agua.

La piscina municipal, que se abrirá al público el próximo 17 de junio, prestará servicio hasta el 31 de agosto, y su horario será de 10:30 a 19:30 horas, ininterrumpidamente, de lunes a domingo.



# SALUT AL TEU BARRI

Parque Les Eres  
9:00h

8 JUNIO - PILATES  
15 JUNIO - YOGA  
22 JUNIO - STRETCHING  
29 JUNIO - PILATES  
6 JULIO - YOGA  
13 JULIO - STRETCHING



www.benaguasil.eu

**INFRAESTRUCTURAS**

# Loriguilla pide que se agilice el proyecto del nuevo puente de la C3

LA ALCALDESA SE REÚNE CON LA VICEPRESIDENTA DE LA DIPUTACIÓN DE VALENCIA, NATALIA ENGUIX

■ REDACCIÓN | **LORIGUILLA**

La alcaldesa de Loriguilla, Montse Cervera, se reunió el pasado 15 de mayo, junto con el secretario interventor y los técnicos municipales, con la vicepresidenta de la Diputación de Valencia, Natalia Enguix. Un encuentro cuya motivación principal era trasladar el interés del Ayuntamiento en que se agilice la licitación del proyecto de ampliación del puente, situado sobre la vía de ferrocarril, que tiene que ejecutar la Diputación y que conectará la nueva rotonda con la nueva carretera.

“Estoy convencida de que la Diputación agilizará la ampliación del puente sobre el ferrocarril en la CV-374 con un carril ciclo peatonal y que conectará ambas obras y ambos términos y, no solo eso, sino que reducirá muchísimo los atascos que venimos sufriendo los vecinos y trabajadores de Loriguilla y REVA en horas punta”, ha explicado la alcaldesa.



Un instante durante la reunión en la Diputación de Valencia. / EPDA

Asimismo, la primera edil ha mostrado a la vicepresidenta el proyecto de desdoblamiento de la CV-374 que Loriguilla está llevando a cabo y que alejará el tráfico del casco urbano, redirigiéndolo hacia la futura área industrial. Según las previsiones, la carretera estará finalizada en verano.

Otra de las infraestructuras importantes es la que ejecutará Riba-roja para aliviar el tráfico en la entrada y salida de la urbanización REVA y los sectores industriales.

Cervera ha querido agradecer a la vicepresidenta “su empatía y su predisposición para agilizar y hacer el se-

guimiento de esta necesidad de Loriguilla”.

Por su parte, Enguix se ha comprometido a “ayudar en todo lo que podamos para que esa dinamización económica sea una realidad y Loriguilla consiga que sectores económicos importantes se instalen en su municipio”.

**ECONOMÍA**

Jornada informativa sobre la EGM. / EPDA

# Loriguilla aprueba la creación de la EGM

■ REDACCIÓN | **LORIGUILLA**

El pleno del Ayuntamiento de Loriguilla aprobó, el pasado 3 de junio y de forma provisional, la creación de la Entidad de Gestión y Modernización (EGM) del parque empresarial. Este avance, que contó con el apoyo de UCIN, PSOE, Grupo Mixto y la abstención del PP, permite la aprobación provisional de estatutos, plan inicial de actuación y presupuesto, marcando un paso significativo que demuestra el respaldo del Consistorio a la propuesta presentada por la entidad promotora de la EGM.

Ahora, los promotores de la EGM deberán recabar el apoyo del 51% de los propietarios y de la superficie catastral, convocando llegado el momento una Asamblea de Ratificación para confirmar dicho consenso. Una vez alcanzado este respaldo, el expediente volverá al Pleno del Ayuntamiento para su aprobación definitiva, consolidando así un proyecto en el que la Federación de Parques Empresariales de la Comunitat Valenciana, FEPEVAL, ha tenido una implicación directa, asesorando a las partes involucradas.

**MEDIO AMBIENTE**

# Loriguilla estrena el primer camión eléctrico de baldeo

EL PROYECTO BUSCA PROMOVER PRÁCTICAS MÁS SOSTENIBLES

■ REDACCIÓN | **LORIGUILLA**

En el marco de la apuesta del Ayuntamiento de Loriguilla hacia la sostenibilidad y la innovación tecnológica, el municipio ha estrenado hoy el primer camión eléctrico de baldeo de España. Este vehículo, un FUSO eCanter 100% eléctrico, recorrerá las calles del municipio durante una semana.

El nuevo camión, proporcionado por la empresa VALDISA, está equipado con una cuba de limpieza viaria, especialmente diseñada para optimizar las tareas de baldeo. Este proyecto no solo busca mantener la salubridad y la limpieza de Loriguilla, sino también promover prácticas más ecológicas y sostenibles.

Innovación, sostenibilidad y salubridad



Camión eléctrico de baldeo de Loriguilla. / EPDA

El FUSO eCanter reduce considerablemente las emisiones de CO<sub>2</sub> y otros contaminantes, contribuyendo a la mejora de la calidad del aire y fomentando una movilidad urbana más respetuosa con el medio ambiente.

El despliegue de este camión eléctrico no solo se en-

foca en la limpieza urbana, sino también en sensibilizar a la población sobre la importancia de adoptar tecnologías limpias y sostenibles. Con esta iniciativa, Loriguilla se posiciona como un referente en la implementación de soluciones innovadoras para el cuidado del medio ambiente.

**FIESTAS**

► Más de 300 vecinos y vecinas de Loriguilla participaron el pasado 26 de mayo en la Romería al Pueblo Viejo, un acto que no celebraba desde hace seis años. El Pueblo Viejo volvió a renacer de sus cenizas con anécdotas, recuerdos y lágrimas, y las mismas gentes que bailaban por sus calles hace más de 50 años pudieron rememorar aquellos maravillosos años y bailar nuevamente frente a la iglesia.

**DEPORTES**

► La vecina de Loriguilla, María Soto, se ha proclamado campeona de España en el XII Spanish Open (V Copa de Europa y XXXVIII Campeonato de España Juvenil, Junior y Absoluto de Primavera) celebrado en Elche. A pesar de estar sufriendo una lesión de cadera que le impedía dar los mejores resultados, María estuvo compitiendo logrando grandes puestos y consiguiendo valiosos puntos para el equipo.

## PATRIMONI

# Ixen a licitació les obres de restauració de l'ermita de Serra

LA PRIMERA FASE D'INTERVENCIÓ COMPTA AMB UN PRESSUPOST TOTAL DE 60.000 EUROS

■ REDACCIÓ | SERRA

L'Ajuntament de Serra ha tret a licitació de les obres de restauració de l'ermita de Sant Josep i la Creu. Un edifici emblemàtic del municipi, enclavat al cor de la Serra Calderona, catalogat com a Bé de Rellevància Local. L'edifici del s. XIX necessita una intervenció per consolidar l'estructura.

Les obres, per valor de 60.000 euros en esta primera fase d'intervenció, preveuen consolidar la cimentació del mur oest mitjançant injeccions resinoses en la seua base, la reparació de la teulada, reparació d'esclètxes i de fissures. La duració de les obres s'estimen en dos mesos des del seu començament, després de l'adjudicació.

En paraules de l'alcalde, d'Alicia Tusón: "Restaurar l'ermita és un compromís



Ermita de Serra. / EPDA

adquirit amb la ciutadania i que sufraguem amb fons propis. Recuperem este espai tan emblemàtic perquè totes i tots puguem disfrutar-lo." L'alcalde, afegix: "Esta restauració serà possible gràcies al conveni signat amb la parròquia que ha facilitat molt les coses."

L'Ajuntament de Serra continua la seua senda de recuperació del patrimoni monumental de la localitat que compta amb diferents béns d'interès cultural com les torres i el castell i també diferents béns de rellevància local com ara l'ermita, el calvari o l'església del s. XVIII.



**Els treballs consolidaran la cimentació del mur oest amb injeccions resinoses en la base**

L'ermita de Sant Josep i la Creu és una construcció senzilla de 1894 que al cim d'un tossal corona el singular calvari, construït també al segle XIX, un passeig d'inigualables camins i vistes sobre murs de pedra en sec. L'ermita està situada al costat de la torre àrab del s. XII restaurada pel consistori en els últims anys.

## PARCS



Nou parc infantil a Torre de Portaceli. / EPDA

## Torre de Portaceli ja té un nou parc infantil

■ REDACCIÓ | SERRA

L'Ajuntament de Serra ja ha finalitzat les obres de construcció del nou parc infantil al carrer Madrid de la urbanització Torre de Portaceli. Amb una inversió de 121.724,20 euros, l'obra s'ha realitzat per satisfer la necessitat d'un equipament d'estes característiques per a la gent més menuda.

El projecte inclou la intervenció en prop de 1000 metres quadrats i la construcció de camins de formigó que connectaran les diferents instal·lacions del parc El Palmeral com són la zo-

na infantil, el skate park i la zona de cal·listènia. El projecte està finançat amb el Pla d'Inversions de la Diputació de València i té en compte criteris d'accessibilitat, inclusió, seguretat, l'entorn i el foment del joc cooperatiu.

En paraules de l'alcalde: "Era una necessitat invertir en una zona de jocs per a la gent més menuda en un espai que és un referent en la urbanització Torre de Portaceli. A més a més, comuniquem els diferents espais lúdics amb què compta tota la zona."

## EDUCACIÓ

## Serra convoca 15 beques formatives per a estudiants

EL CONSISTORI AUGMENTA LA PARTIDA FINS ALS 10.000 EUROS

■ REDACCIÓ | SERRA

L'Ajuntament de Serra convoca el programa 'Serra et beca', una iniciativa municipal que ofereix pràctiques formatives remunerades per a estudiants de cicles formatius i universitaris. En la seua cinquena edició, la convocatòria preveu fins a

un màxim de 15 beques, d'un a dos mesos de duració, per a les àrees de monitors educatius i de temps lliure i l'àrea d'administració.

El programa té com a objectiu primordial la formació dels estudiants en l'àmbit local mitjançant l'aplicació pràctica dels coneixements adquirits al llarg de la seua formació. Les beques es disfrutaran entre el 24 de juny i el 31 d'agost.

En paraules de l'alcalde, Alicia Tusón.

"Volem que els nostres joves continuen formant-se a l'ajuntament i que siguen retribuïts pel seu treball. Per això enguany hem augmentat la partida de Serra et beca fins als 10.000 euros, 3.500 euros més que l'any passat." Tusón afegix: "També hem augmentat la partida de beques al transport per al curs vinent. En total més de 16.000 euros per ajudar les economies de les famílies amb joves estudiants."

## CONCURS DE FOTOGRAFIA



1



2

Una panoràmica del capvespre (1) des del castell de Serra s'ha proclamat guanyadora de la 9a edició del concurs de fotografia Pascual Navarro. Amb 298 "likes", la fotografia nú-

mero 12 realitzada per Míriam Gómez Navarro es convertix en la més votada per les persones que han donat el seu "m'agrada" a la pàgina institucional de Facebook de l'Ajuntament. En segon lloc, com a finalista, ha resultat l'obra de Carlos Muñoz Grau (2) i que també té com a protagonista el castell de Serra. Esta foto ha estat votada per 184 persones.

## 4t FESTIVAL DE MÚSICA DE CAMBRA DE LA CALDERONA

Moméntum  
Direcció artística: **Salvador Bolón**

> del 4 al 13 de juliol 2024 <

<p><b>4 juliol</b> MAR BRASS QUINTET "Impetu" Ermita Sant Josep i la Creu ○ 20.15 hores</p>	<p><b>10 juliol</b> CONCERT EDUCATIU Ceip Sant Josep, per a l'alumnat</p>
<p><b>5 juliol</b> KAIRÓS PROJECT ENSEMBLE "Inflexió" Església Mare de Déu dels Àngels ○ 20.15 hores</p>	<p><b>12 juliol</b> BENEDICTE PALKO I ENSEMBLES MASTERCLASS Casa de la Cultura ○ 20:00 hores</p>
<p><b>6 juliol</b> BENEDICTE PALKO I ENSEMBLE DEL FESTIVAL "Dedicació" Casa de la Cultura ○ 20:00 hores</p>	<p><b>13 juliol</b> MOVE QUARTET JAZZ "Moméntum" Plaça Sant Isidre ○ 22:30 hores</p>

**CASINOS**

# Casinos firma la convención de hermanamiento con La Garnache

UNA DELEGACIÓN DE JÓVENES VIAJARÁ AL MUNICIPIO FRANCÉS DURANTE EL MES DE JULIO

**REDACCIÓN | CASINOS**

Una delegación del Ayuntamiento de Casinos ha viajado a La Garnache (Francia) para firmar la convención de hermanamiento con dicha localidad, tras haberla firmado el alcalde de La Garnache en Casinos el pasado 11 de mayo.

La delegación estuvo formada por el alcalde de Casinos de Casinos, Miguel Navarré, concejales del equipo de gobierno y un concejal de la oposición.

Como ha explicado el primer edil, el hermanamiento entre pueblos es un instrumento que habilita la Unión Europea para favorecer los intercambios de los pueblos y ciudades a todos los niveles. Una iniciativa positiva para ambas localidades, porque la ciudadanía se ve beneficiada por los intercambios educativos, culturales, económicos deportivos o asociativos.

"En las decisiones y políticas importantes queremos contar con todos los grupos del Ayuntamiento, tengan la ideología que tengan, porque una política de hermanamiento se consolida en el tiempo y afecta a todas las vecinas y vecinos del municipio", ha explicado Navarré.

**INTERCAMBIOS**

Ambos municipios se han declarado entusiastas con la idea de fomentar los intercambios, así como de buscar intereses comunes que redunden en una mejor calidad de vida de las vecinas y vecinos de las dos localidades.

En este sentido, está previsto que el próximo mes de julio viaje a La Garnache una delegación de jóvenes casinenses para participar en las olimpiadas deportivas que tienen lugar en la localidad gala.



Delegación de Casinos en La Garnache. / EPDA

**CASINOS**

# Casinos recibe una ayuda para crear una vía ciclopeatonal

LA DIPUTACIÓN CONCEDE 60.000 EUROS AL AYUNTAMIENTO

**REDACCIÓN | CASINOS**

El Ayuntamiento de Casinos construirá una vía ciclopeatonal para vertebrar el núcleo urbano y favorecer la movilidad sostenible.

En esta línea, el Consistorio ha recibido una subvención de 60.000 euros por parte de la Diputación de Valencia, en el marco del Plan Reacción 2023.

Como ha explicado el primer edil, Miguel Navarré, "al importe de esta subvención se le sumarán fondos propios para ejecutar la primera fase de la vía ciclopeatonal desde el inicio del término, cerca de la rotonda de Terens, hasta la entrada de la población, en la ermita de San Roque".

Casinos actualmente no cuenta con ninguna vía ciclopeatonal. De hecho, en la le-



Vía ciclopeatonal. / EPDA

gislatura pasada, el Consistorio impulsó la realización del proyecto de la vía ciclopeatonal cuyo primer tramo va a realizarse próximamente.

También se ha explicado que desde el área de urbanismo se está trabajando en mejorar los perfiles del pueblo, pues se han marcado como uno de los objetivos de la legislatura, mejorar la ordenación del municipio y actuar en el camino de la Rambla de Artaj para mejorar el firme.



**14 de junio**  
**Festival de Jazz 'Pop in jazz' de Première chic Musique.**  
19:30 horas. Plaza Padre Manuel Navarro.

**26 de junio**  
**Festival 'Un estiu de contes'**  
**Roba estesa a cargo de Eva Andujar**  
19:30 horas. Plaza Padre Manuel Navarro.  
Organiza Concejalía de Cultura y SARC Diputación de Valencia.

**28 de junio**  
**Cine de verano**  
A las 22:30 horas. Plaza Padre Manuel Navarro.  
Organiza Concejalía de Cultura.

**29 de junio**  
**Actuación del Grup de Danses La Calderona de Nàquera**  
20:00 horas. Plaza del Ayuntamiento.

**1 de julio**  
**Taller de baile en familia**  
A las 19:00 horas. Piscina municipal. Plazas limitadas.  
Inscripción por WhatsApp 619 73 14 58.  
Organiza Concejalía de Cultura y SARC Diputación de Valencia.

**3 de julio**  
**Festival de cuentos 'Un estiu de contes'**  
**Contes de la bruixa xocolata, Silvia Colomer**  
19:30 horas. Plaza Padre Manuel Navarro.  
Organiza Concejalía de Cultura y SARC Diputación de Valencia.

**4 de julio**  
**Taller de Pompas gigantes**  
19:00 horas. Piscina municipal. Plazas limitadas.  
Inscripción por WhatsApp 619 73 14 58.  
Organiza Concejalía de Cultura y SARC Diputación de Valencia.

**10 de julio**  
**Festival 'Un estiu de contes'**  
**Historias Irrisórias, a cargo de Ameba Teatre**  
A las 19:30h. Plaza Padre Manuel Navarro. Organiza Concejalía de Cultura y SARC Diputación de Valencia.

**12 de julio**  
**Actuación de la Tia Visantica**  
A las 20:00 horas. Salón de actos.  
12€ a cargo de los Clavarios del Niño Jesús.  
**Concierto de la Sociedad Musical Santa Cecilia de Nàquera**  
Plaza de la Iglesia

**17 de julio**  
**Festival de cuentos 'Un estiu de contes'**  
**Espectáculo de títeres a cargo de En tu cole**  
19:30 horas. Plaza Padre Manuel Navarro.  
Organiza Concejalía de Cultura y SARC Diputación de Valencia

**18 de julio**  
**Holli familiar**  
19:30 horas. Plaza Jaume I.  
Organiza Concejalía de Cultura

**19 de julio**  
**Cine de verano**  
22:30 horas. Plaza Padre Manuel Navarro.  
Organiza Concejalía de Cultura

**25 de julio**  
**Holli joven**  
A las 19:30 horas. Plaza Jaume I.  
Organiza Concejalía de Cultura.

**26 de julio**  
**Cine de verano**  
22:30 horas. Plaza Padre Manuel Navarro.  
Organiza Concejalía de Cultura.

**28 de julio**  
**Grand Prix**  
18:00 horas. Plaza Jaume I.



Ajuntament de  
**Nàquera**

VILAMARXANT

# Vilamarxant participa en una taula per a atraure empreses

ELS MUNICIPIS PLANTEGEN LA CREACIÓ D'UN BANC DE SÒL

■ REDACCIÓ | VILAMARXANT

El passat 4 de juny, des de les regidories de Promoció Econòmica i Innovació de l'Ajuntament de Vilamarxant, dirigides per Víctor Sanchis i Xavier Jorge, van participar en la taula de treball constituïda per a afavorir la implantació d'empreses en les àrees industrials consolidades.

A més de la representació local, la jornada va comptar amb la presència dels integrants de la futura Mancomunitat Industrial A3, els alcaldes de Riba-roja, Loriguilla i Cheste, la consultora TPF, l'entitat inversora Afi i l'Institut Valencià de Finances.

Després de l'anàlisi de la situació de les àrees industrials consolidades presents en els municipis participants, es va posar de manifest el problema del palanquejament del



Un instant durant la taula de treball. / EPDA

sòl industrial i la seua escassa comercialització, la qual cosa perjudica la instal·lació de les pimes i micropymes.

Els assistents es van comprometre a treballar de manera conjunta i coordinada per a minimitzar la problemàtica i afavorir la instal·lació d'empreses.

Durant la reunió, també es van esbossar les principals línies d'actuació, la crea-

ció d'un possible banc de sòl, la bonificació de les futures edificacions, la promoció conjuntament d'estes àrees industrials concretes i la creació de línies de finançament i creditícies específiques i avantatjoses per als emprenedors i micropymes, entre moltes altres propostes sobre les quals es treballarà durant els pròxims mesos.

L'ELIANA



Biblioteca de la nova Casa de la Cultura de l'Eliana. / EPDA

# L'Eliana estrena nova Casa de la Cultura

LA INSTAL·LACIÓ COMPTA AMB MÉS DE 500 METRES QUADRATS

■ REDACCIÓ | L'ELIANA

L'Ajuntament de l'Eliana ha obert recentment les portes de la nova biblioteca i la sala d'estudi, situades a la remodelada Casa de la Cultura Josep Maria Àngel.

A la biblioteca, a més de la consulta i préstecs de llibres, també s'ha habilitat una acollidora zona per a la lectura, que estarà oberta al públic de dilluns a divendres de 09:00 a 14:00 hores i en

horari de vesprada de 16:00 a 20:00 hores. La nova infraestructura comptarà, a més, amb beboteca i biblioteca infantil.

Per altra banda, la sala d'estudi podrà utilitzar-se 24 hores al dia durant el període d'exàmens. Un nou espai de més de 500 metres quadrats que facilitarà la concentració i l'estudi dels veïns i veïnes de l'Eliana.

"Estem molt contents de poder obrir la remodelada biblioteca. Oferim així un espai concorde al segle XXI i que dona servei a tots els elianers i elianeres", ha explicat l'alcalde, Salva Torrent.

L'ELIANA



Senyal d'advertència. / EPDA

# Més de 100 càmeres protegeixen l'Eliana

■ REDACCIÓ | L'ELIANA

L'Ajuntament de l'Eliana continua el seu compromís amb la seguretat en tot el terme municipal. D'esta manera, la localitat ha augmentat fins als 118 sistemes de videovigilància, més 10 més que estan en curs i que vetlen per protegir la ciutadania i servixen per a dissuadir de cometre infraccions i delictes.

Cal destacar que hi ha instal·lades càmeres en els tres aparcaments públics de l'Eliana. En la zona d'Entrepins i El Valle el nombre augmenta fins als 11 dispositius, que delimiten el perímetre de tota la zona est. Igual que estan delimitats els accessos a la població, així com els punts en altres zones que es consideren estratègics i necessaris. El poliesportiu i la piscina municipal també compten amb esta mesura de seguretat.

VILAMARXANT

# L'Ajuntament de Vilamarxant es reuneix amb Confecomerc

■ REDACCIÓ | VILAMARXANT

L'Ajuntament de Vilamarxant, a través de la regidoria de Promoció Econòmica, es va reunir amb la Confederació de Comerç d'Alacant, Castelló i València (Confecomerc) per a abordar diferents actuacions relatives al comerç local.

Victor Sanchis, regidor de Promoció Econòmica, junt el president de l'Associació de Comerciants i Professionals de Vilamarxant, Ximo Escamilla, i la tècnica de comerç municipal, Silvia Asensi, es van citar amb la tècnica de Confecomerc, María Jesús Torres, i la secretària general, Amparo Barroso.

Durant la cita es va abordar la redacció del primer informe sectorial biennal del comerç local de Vilamarxant, un treball estadístic que porta recollint-se per part de l'àrea municipal des de fa un any. També es va tractar l'accés a la plataforma de formació en línia i als cursos presencials



Reunió. / EPDA

que oferix la Confederació als comerços i dels avantatges d'associar la nostra associació local dins de Confecomerc.

Així mateix, tant els tècnics com la regidoria de Promoció Econòmica van compartir experiències, estratègies comercials i coneixement sobre la problemàtica del comerç local, les eines i accions per a potenciar-lo i els objectius comuns que s'haurien d'impulsar per a assegurar el seu protagonisme.

VILAMARXANT



Noves escales. / EPDA

# Finalitzen les obres de l'escala del carrer Buenos Aires de Vilamarxant

■ REDACCIÓ | VILAMARXANT

Després de molts treballs amb l'objectiu que el resultat fora el millor possible, les obres de remodelació de l'escala del carrer Buenos Aires de Vilamarxant han arribat a la seua fi.

L'alcalde, Héctor Troyano; el regidor d'Urbanisme, Miguel Navarro; i l'arquitecte tècnic de l'Ajuntament van retirar les barres que tancaven l'accés a esta escala, obrint de manera oficial esta via de pas per a tot el veïnat de Vilamarxant.

OLOCAU

## Olocau acull la Trobada de Bandes del Camp de Túria

UNES 450 MÚSICS DE LA COMARCA OMLIN DE CULTURA ELS CARRERS DEL MUNICIPI

■ REDACCIÓ | OLOCAU

Olocau va viure, el passat 26 de maig, la gran celebració de la música del Camp de Túria amb la Trobada de Bandes 2024, una jornada festiva que va servir per a reconèixer el gran treball que realitzen les societats musicals.

L'acte, organitzat per la Federació de Societats Musicals de la Comunitat Valenciana amb la col·laboració de l'Ajuntament d'Olocau i de l'Agrupació Musical 'La Melodia', va congrega uns 450 músics de huit bandes de la comarca. Així, es van reunir membres de la Societat Musical 'La Marinense' de Marines, la Unió Artística Musical de Vilamarxant, la Societat Musical Sant Antoni de Benaixeve, el Centre Artístic Musical de Bétera, la Corporació Musical de la Poble de Vallbona, la Unió Musical de Benaguasil, la Societat Musical 'Santa Cecília' de Gàtova i, com a amfitriona, 'La Melodia' d'Olocau.



Trobada de Bandes del Camp de Túria a Olocau. / EPDA

La Trobada va començar a la Casa de la Senyoria, des d'on va partir la desfilada de bandes fins a la plaça Cervantes, on totes elles van rebre les cintes commemoratives i van interpretar diferents composicions. El president de 'La Melodia', Guillermo Berga, i l'alcalde d'Olocau, Antonio Roperó, van realitzar dos breus discursos. Berga va voler agrair l'assistència de totes les societats musicals, va transmetre el seu desig que seguisquen amb la seua tasca i "que la música no pare", i va recordar a Rafa Montesinos, el seu predeces-

or en el càrrec, qui va morir en 2021 i va ser una persona molt volguda en la localitat.

Per la seua part, Roperó va destacar "la importància social i cultural de la música i de les societats musicals", així com el fet que "la vitalitat d'un poble depèn en gran mesura de tindre una banda, que és el que fa que el seu cor bategue". Per això, va voler donar-los les gràcies, en nom del municipi, pel seu treball i la seua dedicació.

Per a finalitzar la jornada, tots els participants van gaudir d'un dinar de germanor a la Plaça Major.

OLOCAU



Participants en la formació teoricopràctica. / EPDA

## Èxit del Curs d'Obediència Canina Urbana d'Olocau

UNES 50 PERSONES PARTICIPEN EN LES TRES SESSIONS FORMATIVES

■ REDACCIÓ | OLOCAU

El passat 4 de juny va concloure a Olocau el Curs d'Obediència Canina Urbana, organitzat per CIM Grupo de Formació i l'Ajuntament a través de la seua Regidoria de Benestar Animal. Esta formació va comptar amb un gran èxit d'acollida i de satisfacció dels participants, els qui van poder aprendre diferents continguts relacionats amb els gossos i practicar exercicis juntament amb els seus animals al llarg de tres sessions.

Així, unes 50 persones van formar part d'este curs teoricopràctic, l'objectiu principal del qual era promoure el respecte i la convivència amb els animals. Entre elles, hi van estar durant els tres dies la regidora de Benestar Animal, Olga Brinquez, i l'alcalde, Antonio Roperó, qui, a més, va participar activament en la formació.

Amb esta iniciativa, s'ha posat de manifest la importància que totes les persones que desitgen adoptar o acollir un gos a les seues cases es formen prèviament en cursos com el que ha tingut lloc en el municipi perquè la convivència en la llar i en l'entorn urbà siguen òptimes.

OLOCAU



Moment de la firma. / EPDA

## Arranquen les obres del Llavador d'Olocau

■ REDACCIÓ | OLOCAU

Olocau ja ha iniciat les obres de condicionament del Llavador d'Olocau per a la seua habilitació com a espai d'exposició, que es dividiran en dos fases.

L'alcalde, Antonio Roperó, i l'arquitecte tècnic, Juan Luis Grau, van visitar el passat 10 de juny la instal·lació amb representants de l'empresa Llop Proyectos Integrales, S.L., encarregada de la primera fase. Allí, es va realitzar la firma de l'acta de replanteig i inici d'obra.

La restauració i la recuperació de l'interior tindran un cost de 56.386 euros, que seran finançats, igual que la segona fase (per a la qual s'ha dotat una partida pressupostària de 40.000 euros), amb fons propis de l'Ajuntament.

BENISSANÓ



Actuació de la comparsa 'Ciudad de la Alhambra'. / EPDA

## El teatre de Benissanó acull una gala benèfica a favor de 'Xarxa Cuide'

LA COMPARSA 'CIUDAD DE LA ALHAMBRA' ACTUA AL TEATRE MUNICIPAL

■ REDACCIÓ | BENISSANÓ

La comparsa granadina 'Ciudad de la Alhambra', actuà el passat 8 de juny al teatre municipal de Benissanó amb l'única finalitat de recaptar fons destinats a l'associació valenciana 'Xarxa Cuide'. Esta és una associació sense ànim de lucre, que s'esforça a millorar la qualitat de vida de les per-

sones amb necessitats de ser ajudades, així com a les seues cuidadores, acompanyant-les en tot allò que puguen necessitar en el seu dia a dia.

A l'acte, organitzat per Mónica Balaguer amb la col·laboració de l'Ajuntament i de l'empresa Navarro y Darder, va assistir un gran nombre de públic. Els assistents van acollir amb satisfacció l'actuació de la comparsa del carnaval de Granada, que amb les seues excel·lents veus es va guanyar el reconeixement de tot el públic.

BENISSANÓ

## Benissanó presenta la VIII edició del FIM

■ REDACCIÓ | BENISSANÓ

La VIII edició del Festival Internacional de Música 'Castell de Benissanó', que se celebrarà del 28 de juny al 20 de juliol, presenta enguany una programació musical dirigida a un públic variat i amb gustos musicals diversos.

La qualitat dels intèrprets d'esta edició és ressenyable, amb músics de talla internacional com ara el violinista rus, Mikhail Spivak; el trompa solista de la WDR Orquestra de Colònia, Iago Bernat; o el clarinet alt solista de l'òpera de Berlín, Thomas Byka. També hi ha programat un concert de cinc arpes, o un duo de guitarra i veu.

Per a tancar esta edició del FIM, el dissabte 13 de juliol actuarà a la plaça del Castell, el grup de fusió de flamenc i clàssic, 'Enclavedeclot' que representarà l'espectacle 'Reencuentros'.

Com cada edició, tots els concerts són al Castell i l'entrada és gratuïta fins a completar l'aforament. Com a novetat d'esta edició destaca el FIM OUT, on s'ha programat un concert de música electrònica per al dissabte 20 de juliol.

# 8<sup>è</sup>

## FESTIVAL INTERNACIONAL DE MÚSICA CASTELL DE BENISSANÓ

Juliol 2024

**DIVENDRES 28 JUNY**  
Quartet de cordes "ESCORIAL"  
Mikhail Spivak, Alexander Nikolayev (violins) Andriy Vlytovych (viola) Arne Neckelmann (violoncel)  
22.30 h Terrassa del Castell

**DISSABTE 6 JULIOL**  
Recital "Cine Arpes"  
22.30 h Terrassa del Castell

**DIUMENGE 7 JULIOL**  
Milan Petrov: Guitarra  
Angela Lindo: veu  
22.30 h Terrassa del Castell

**DIVENDRES 12 JULIOL**  
Iago Bernat: Trompa  
Thomas Byka: Clarinet  
Javier Manuel Obrer Valero: Pianista acompanyant  
22.30 h Terrassa del Castell

**DISSABTE 13 JULIOL**  
REENCONTRES (espectacle Flamenc)  
22.30 h Plaça del Castell

Ajuntament de Benissanó

BENISSANÓ  
un poble amb història.

## GÁTOVA

# Gátova celebrará el 6 de julio el IX Orgullo Rural 2024

LA ASOCIACIÓN LA PEÑA LA CEPA ES LA ENCARGADA DE LA ORGANIZACIÓN

■ REDACCIÓN | GÁTOVA

El próximo sábado, 6 de julio, Gátova celebrará su popular Orgullo Rural con una amplia programación para todas las edades, organizada por la Asociación Cultural de la Peña de La Cepa y que este año cuenta con la colaboración del Ayuntamiento de Gátova y la Generalitat Valenciana.

El alcalde, Jesús Salmerón, ha querido resaltar el compromiso de la corporación municipal con la diversidad: "Es un honor para nosotros ayudar a la Peña de la Cepa en la organización. Este evento no solo celebra el amor y la diversidad, sino que también marca un importante paso adelante en la lucha por la igualdad y el respeto en todas las partes del mundo, incluidas las zonas rurales".

"La celebración del Orgullo Rural en Gátova es un hi-

to significativo en el esfuerzo continuo de Gátova por garantizar que las voces de las personas LGTBI se escuchen en todos los rincones de España y, como no puede ser de otra manera, estamos encantados de apoyar este evento y esperamos que siga celebrándose en el futuro", ha añadido Salmerón.

La programación comenzará el viernes con la inauguración de la exposición de la Generalitat Valenciana, 'El armario de la memoria', y ya el sábado a primera hora, habrá una jornada cultural y de senderismo al Yacimiento íbero El Torrejón. Durante el sábado, se han organizado castillos hinchables para los más pequeños y una jornada de quinto y tapa. Por la tarde, para cerrar el día, tendrá lugar la manifestación reivindicativa de los derechos de las personas LGTBI, contando con tractores en vez de carrozas, para dotar al evento de la ruralidad que se persigue, ya que personas LGTBI las hay en toda España, también en

los pueblos de interior. Para acabar el día, habrá una gran disco móvil, con un invitado de lujo, Albert Barranco, y el DJ Jesús Ciges.

Rafa Martínez, miembro de la Junta Directiva y uno de los promotores del Orgullo Rural, afirma que "es un honor para la Peña de la Cepa volver a organizar el Pride Rural de Gátova un año más. Ya van nueve siendo el Orgullo rural pionero de España, un ámbito, el rural, que hace más ambiciosa aún esta reivindicación de igualdad, amor y respeto. Hemos preparado una amplia programación para todo el mundo, y queremos agradecer que este año contamos con el apoyo extraordinario del Ayuntamiento y de la Generalitat Valenciana, por lo que queremos invitar a todo el mundo a acompañarnos, ya que además, el Orgullo Rural de Gátova, ofrecerá una excelente oportunidad para que tanto habitantes como visitantes disfruten del entorno del municipio".

## MARINES

# Marines abrirá su piscina el 22 de junio

EL AYUNTAMIENTO PONE EN MARCHA CURSOS DE NATACIÓN INFANTIL Y PARA ADULTOS

■ REDACCIÓN | MARINES

El Ayuntamiento de Marines está ultimando los preparativos para tener adecuada su piscina municipal y abrirla al baño el próximo sábado 22 de junio.

Además, el martes 25 darán comienzo los cursos de natación, tanto en su modalidad infantil como para adultos. En la primera de estas existen dos tipos de actividad, de iniciación y de perfeccionamiento, mientras que los adultos pueden optar entre natación o aquagym.

En cuanto a los precios, existe una bonificación si la persona está empadronada en Marines y para los niños y niñas que participen en el Campus de Verano, que es compatible con los cursos de natación (más información en [www.marines.es](http://www.marines.es)).

"El objetivo es dar un servicio a nuestro vecindario, tan-



Piscina de Marines. / EPDA

to para disfrutar de la piscina en baño libre como para motivar al aprendizaje de la natación de nuestros niños y niñas, aprovechando además que muchos de ellos formarán parte del Campus de Verano", destaca Lola Celda, alcaldesa de Marines.

También se están ultimando los trámites para la adjudicación de la explotación del bar-cafetería del Polideportivo. Tras presentarse las bases y la convocatoria, se hará cargo de este servicio una persona interesada junto a su equipo.

## MARINES

# El Ayuntamiento de Marines presenta su Campus de Verano

■ REDACCIÓN | MARINES

El Ayuntamiento de Marines, con el objetivo de facilitar la conciliación familiar y aportar a los más jóvenes una opción lúdica y educativa para los días estivales, ha preparado un Campus de Verano dirigido a niños y niñas desde los 3 hasta los 16 años. El horario abarca desde las 9 hasta las 14 horas y, al contar con plazas limitadas, existe prioridad para personas empadronadas.

El Campus se desarrollará del 24 de junio al 12 de julio y de 15 al 26 de julio, con opción de escoger una de las dos quincenas o la totalidad de semanas. El plazo de inscripción finaliza el 18 de junio.

Además, el Ayuntamiento ofrece este verano la posibilidad de obtener los títulos de Monitor/a o Director/a de Actividades de Tiempo Libre Educativo Infantil y Juvenil por medio de la empresa Avast Animació. Se trata de cursos oficiales acreditados por el IVAJ (Institut Valencià de la Joventut).

**GÁTOVA**  
**Pride**  
**2024**

VIERNES 5 DE JULIO:  
19:30h - Inauguración de la exposición de la G.V. "el Armario de la Memoria" en la planta baja del edificio el Hoyo.

SÁBADO 6 DE JULIO:  
8:00h - Excursión Senderista pro colectivo LGTBIQ+ al yacimiento de Torrejón desde el Lavadero Municipal.  
12:00h - Castillos Hinchables infantiles en el local de La Cepa.  
13:00h - Comida de "Quinto y Tapa".  
16:00h - Tardeo y montaje de tractores en la calle València.  
19:30h - Manifestación festiva y reivindicativa por el recorrido de costumbre con los famosos tractores, en la que contaremos con la música de Action Music, la batucada Alí Maimó de Olocau y la Charanga la Paxanka de Gátova.  
22:00h - Cena de socios en el salón del edificio el Hoyo.  
23:59h - Gran fiesta Pride en el local de La Cepa con discomóvil, dj Jesús Ciges, camareros de luxe y contaremos con la presencia y el apoyo de nuestro invitado especial de este año: ALBERT BARRANCO.

DOMINGO 7 DE JULIO:  
11:00h - Pool Relax con entrada gratuita a la Piscina Municipal.

**SÁBADO 6 DE JULIO 2024**

**CAMPUS DE VERANO**  
**INFANTIL, PRIMARIA Y SECUNDARIA**

24 DE JUNIO AL 12 DE JULIO  
200€ NO EMPADRONADO/A 150€ EMPADRONADO/A

15 DE JULIO AL 26 DE JULIO  
133,32€ NO EMPADRONADO/A 100€ EMPADRONADO/A

Inscripciones del 07 al 18 de junio en el Ayuntamiento

Más información en el Ayuntamiento

Lugar de realización:  
infantil y primaria: Polideportivo Municipal (compatible con los cursos de natación)  
Secundaria: Centro Socio Cultural

¡Plazas limitadas!  
Prioridad empadronados/as.

GENERALITAT VALENCIANA  
Ayuntamiento de Marines  
Nacidos de la Tierra  
SUMADE LANGUAGE GROUP



## REPORTAJE



# Oasis para escapar del calor en Valencia

Varias personas realizan kayak en el Embalse de Benagéber. / CENTRO DE VACACIONES EMBALSE DE BENAGÉBER

■ HACEMOS UN RECORRIDO POR LAS COMARCAS VALENCIANAS EN BUSCA DE ZONAS EN LAS QUE PROTEGERSE DE LAS ALTAS TEMPERATURAS EN VERANO

■ REPORTAJE ELABORADO POR:  
JUDITH CELMA, BORJA PEDRÓS, LAURA FLORENTINO, DANIEL NAVARRO, ADA DASÍ, RAFA MARTÍN

**A**tan solo unas semanas de que empiece oficialmente el verano, las altas temperaturas ya han empezado a notarse en Valencia, donde los veranos pueden ser realmente abrasadores. Para huir del calor, la provincia nos ofrece numerosos oasis para darse un respiro refrescante y emocionante. Desde actividades de aventura en el río Turia o el río Cabriel, hasta las aguas cristalinas de las playas de Canet d'En Berenguer o una piscina en uno de los espacios verdes más distintivos y concurridos de la ciudad, Valencia brinda una amplia variedad de escapadas para combatir el calor. Este reportaje explora los mejores lugares para disfrutar de la naturaleza, la adrenalina y el frescor en la provincia, garantizando experiencias inolvidables para todos los gustos.

#### PISCINA NATURAL EN RIBA-ROJA

El Parque Natural del Túria es un verdadero oasis dentro del área metropolitana

de Valencia, con una superficie de 4.692 hectáreas. Son varias las zonas del parque en las que se puede escapar de las altas temperaturas de las ciudades, entre las que destaca el área recreativa l'Explanada en Riba-roja de Túria, una auténtica piscina natural. Se trata de una zona ideal para disfrutar de la naturaleza en compañía de la familia o amigos y ofrece la posibilidad de pasar el día con comodidad, ya que cuenta con mesas y bancos, además de baños, una fuente con agua potable y estacionamiento. Además de darse un chapuzón para escapar del calor, los más pequeños pueden jugar y distraerse con columpios y toboganes y hay habilitada una zona para hacer deporte.

#### KAYAK EN BENAGÉBER

El entorno natural que envuelve la comarca de La Serranía es su principal atractivo, especialmente en verano, cuando la sombra de sus montes y el agua del río Turia se convierten en un verdadero refugio contra el calor, a unos pocos kilómetros de Valencia ciudad. Son muchas las zonas recreativas que se pueden visitar en la



**El Embalse de Benagéber tiene un gran valor paisajístico y es un lugar fantástico para practicar un buen número de deportes al aire libre como kayak**



**El área recreativa l'Explanada en Riba-roja de Túria es una zona perfecta para disfrutar de la naturaleza en compañía de la familia o amigos**

comarca para huir de las altas temperaturas, desde las zonas de baño de Bugarra, Chelva o Chulilla, hasta el Embalse de Benagéber. Se trata de una presa que se eleva unos 90 metros sobre el río Turia y que tiene una capacidad para almacenar nada menos que 228 millones de metros cúbicos de agua. El Pantano de Benagéber tiene un gran valor paisajístico y es un lugar fantástico para practicar un buen número de deportes al aire libre como senderismo o kayak.

#### PARQUE DE BENICALAP

El Parque de Benicalap se ha consolidado, desde su inauguración en 1983, en uno de los espacios verdes más distintivos y concurridos de la ciudad de Valencia. Con una extensión de 80.000 metros cuadrados, este espacio se encuentra en la periferia de la ciudad, entre la avenida de Burjasot y las calles Luis Braile y Francisco Morote Greus. Construido con innovaciones tecnológicas, el jardín está compuesto por dos colinas de una altura considerable, de las que bajan dos torrentes de agua conformando vistosas cascadas. Además la zona está in-

tegrada por una gran cantidad de árboles de enormes proporciones, dando una sensación de bosque ideal para resguardarse del sol durante los meses de verano.

La instalación ofrece una variedad de entornos, cuidadosamente diseñados para satisfacer las necesidades de visitantes de todas las edades. Durante la temporada estival es el lugar ideal para escapar del calor gracias a la Piscina de Benicalap, una piscina lúdica con toboganes acuáticos que proporciona diversión frente al calor. Asimismo, diferentes parques infantiles, instalaciones deportivas y un anfiteatro donde esporádicamente se ofrece programación cultural completan la oferta.

#### LA CHARCA DEL CARRAIXET

Si buscamos un lugar fuera de los cascos urbanos en l'Horta Nord, estos son sin duda sus espacios naturales. Además de las playas, todavía hay rincones que se salvan de la urbanización y donde se puede disfrutar de actividades al aire libre. En Moncada se esconde una zona conocida como la Charca o las cascadas del Carraixet, donde el cauce del barranco

hace como unas pequeñas lagunas y cae el agua por la depresión del terreno, a modo de cascada. Se trata de un rincón con encanto que pocos conocen pero que es ideal para pasar un buen rato, ya que si no se quiere nadar, porque el agua proviene de varias acequias, es agradable sentarse a la sombra junto a la orilla.

#### RUTA DEL REG MILLENARI

En l'Horta Sud, los barrancos también son una buena opción para escapar del bullicio veraniego de las ciudades, buscando la sombra y el contacto con la naturaleza. En Torrent, son múltiples las zonas que se pueden encontrar con estas características en los cauces de los barrancos. Siguiendo la ruta del Reg Mil·lenari, que está indicada con señalización, encontramos el Clot del Bailon y la Font de la Teula, como microreservas de fauna en el barranco de Horteta y, aunque el baño no es aconsejable, se puede disfrutar del paisaje con vegetación de ribera, que da una sombra refrescante para los días de calor más sofocante. También se puede seguir la senda y descubrir otros espacios



Área recreativa l'Explanada en Riba-roja. / EPDA

naturales como la Fuente de Sant Lluís o el azud del Pantano. La vegetación te acompaña en todo el recorrido, y hay momentos en los que se parece un túnel donde bajan considerablemente los grados de la temperatura.

**AGUAS CRISTALINAS EN CANET**

Del Camp de Morvedre, lo mejor para escapar del calor son sus playas. En concreto, la de Canet d'en Berenguer, conocida como Racó de Mar, se ha consolidado como uno de los destinos turísticos más atractivos de la costa valenciana en estas fechas. Es un lugar ideal para quienes buscan disfrutar de un entorno tranquilo y seguro, donde la calidad del agua

y la limpieza de la playa son prioritarias. Es, por cierto, una de las únicas playas habilitadas con todos los servicios para personas con movilidad reducida. Además de su belleza, este destino destaca por la amplia gama de actividades que el Ayuntamiento ofrece para enriquecer la estancia de los visitantes. Propuestas deportivas al aire libre, cine nocturno en la arena, talleres culturales, eventos festivos para animar las noches de verano o 'foodtrucks' son algunas de las propuestas. Y no sólo eso. Canet cuenta con una excelente infraestructura turística, con hoteles y restaurantes de alta calidad y para todos los gustos y bolsillos.



Charca del Carraixet en Moncada. / EPDA

**AVENTURA EN EL RÍO CABRIEL**

El Parque Natural de las Hoces del Cabriel se encuentra en la comarca de Utiel-Requena, entre los términos municipales de Villargordo del Cabriel, Venta del Moro y Requena. Cuenta con una extensión de 31.446 hectáreas y es el mayor paraje protegido de toda la Comunidad Valenciana. Es un paraje con multitud de rutas y senderos homologados donde además puedes vivir experiencias ofertadas por distintas empresas como, kayak, canoa raft, barranquismo seco y acuático, rafting e incluso puenting. Uno de lugares que destacan para llevar a cabo alguna de estas actividades es el caso de Casas



**Durante la temporada estival, el Parque de Benicalap es el lugar ideal para refugiarse de las altas temperaturas en la capital del Turia, gracias a su piscina lúdica con toboganes acuáticos**



Playa Racó de Mar de Canet d'En Berenguer. / EPDA

del Río, una pequeña aldea de Requena que tiene una zona de baño con pequeñas cascadas, pozas, merendero y una noria hidráulica con tres siglos de antigüedad que continúa abasteciendo a las huertas de las aldeas cercanas. En la zona de Casas del Río, al río Cabriel le queda poco por desembocar en el embalse de Cofrentes, donde abastecerá el cauce del Júcar.

**LA MURTA Y LA CASELLA**

En pleno corazón de la Ribera Alta, el Parque Natural de La Murta y la Casella en Alzira emerge como un oasis de frescura, ideal para escapar del calor veraniego. Este enclave natural es co-

nocido por su vegetación y sus paisajes. La Murta, con sus bosques verdes y el histórico Monasterio de los Jerónimos, invita a explorar senderos sombreados y a disfrutar de la tranquilidad que solo la naturaleza puede ofrecer. Sus rutas de senderismo, como la que lleva al Cavall Bernat, ofrecen vistas panorámicas espectaculares y son perfectas para los amantes de la aventura. La Casella, por su parte, es famosa por su fauna y flora diversa, incluyendo la observación de muflones. Sus áreas de descanso y merenderos permiten disfrutar de un picnic al aire libre rodeado de frescura y belleza natural.



Parque Natural de las Hoces del Cabriel. / EPDA



Piscina en el Parque de Benicalap en Valencia. / EPDA



Clot del Bailén de Torrent. / EPDA

**TODOJUGUETE®**  
**Playa o Piscina**  
[www.todojuguete.es](http://www.todojuguete.es)

TODO EL CATALOGO EN ESTE QR