

Cançó de Raimon: "Al meu país la pluja no sap ploure: o plou poc o plou massa; si plou poc és la sequera, si plou massa és la catàstrofe."

ANY IV
NOVIEMBRE
DE 2024



EL PERIÒDICO De aquí



La Ribera
Alta i Baixa



Nº 46

LA VOZ DE NUESTROS PUEBLOS, CIUDADES Y COMARCAS

ElPeriodicodeAqui.com

INIGUALABLES



LA RIBERA: El nou Palau de la Justícia d'Alzira, ara en obres, posarà fi a una demanda històrica per a la comarca a partir de l'any 2025. ▶ P17

ENTREVISTA. L'alcaldeessa de Benifaió, Marta Ortiz, fa un balanç de la seua gestió i avança els principals projectes per al municipi. ▶ P12-13



Especial DANA

Tota la informació sobre la gota freda en la comarca ▶ P4-11



Commmoció per la catàstrofe

SOLIDARITAT



Onada solidària amb els municipis afectats per les inundacions ▶ P6

AGRICULTURA

Les conseqüències de les pluges en el camp són milionàries ▶ P9

'PANTANÀ DE TOUS'

La comarca viu la tragèdia amb una mirada inevitable i agra al passat ▶ P11

Alzira



NUESTROS

**PRECIOS
BAJOS**

LLEGAN
PARA QUEDARSE

Avenida Alcalde
Francisco Blasco, 7



EL PERIÓDICO
De aquí

© Medios Impresos y Digitales de Aquí S.L. no puede ser reproducida, distribuida, comunicada públicamente o utilizada, ni en todo ni en parte, ni registrada en, o transmitida por, un sistema de recuperación de información, en ninguna forma, ni por ningún medio, sea mecánico, fotoquímico, electrónico, magnético, electroóptico, por fotocopia o cualquier otro, ni modificada, alterada o almacenada sin la previa autorización por escrito de la sociedad editora. Queda expresamente prohibida la reproducción de los contenidos de artículos periodísticos y Digitales de Aquí S.L. a través de recopilaciones de artículos periodísticos, conforme al Artículo 32.1 de la LEY 23/2006, texto refundido de la Ley de Propiedad Intelectual. Para autorizaciones: redaccion@elperiodicodeaqui.com



Carrer Pintor Rafael Sorbes, 12.
46017 València (Valencia)

Teléfono: 691 516 509
Publicidad: 691 516 508

redaccion@elperiodicodeaqui.com
www.elperiodicodeaqui.com

PRESIDENTE DEL GRUPO:**PERE VALENCIANO****CEO:****DANI NAVARRO**

ceo@elperiodicodeaqui.com

Delegados:**VALENCIA:**Dani Navarro
valencia@elperiodicodeaqui.com**CASTELLÓ:**Judith Celma
castellon@elperiodicodeaqui.com**ALICANTE:**

alicante@elperiodicodeaqui.com

CAMP DE MORVEDRE:Borja Pedrós
morvedre@elperiodicodeaqui.com**L'HORTA NORD:**Ada Dasí
horta@elperiodicodeaqui.com**L'HORTA SUD:**Ada Dasí
hortasud@elperiodicodeaqui.com**CAMP DE TÚRIA / LA SERRANIA:**Judith Celma
turia@elperiodicodeaqui.com

laserrania@elperiodicodeaqui.com

LA SAFOR:Juan Martos
Gema Delgado
Nerea Caudeli
lasafor@elperiodicodeaqui.com**PALANCIA / MIJARES:**Jonathan Ginés
palancia@elperiodicodeaqui.com**LA PLANA DE UTIEL-REQUENA / LA HOYA DE BUÑOL-CHIVA / EL VALLE DE AYORA-COFRENTES**Laura Florentino
requenautil@elperiodicodeaqui.com

lahoya@elperiodicodeaqui.com

elvalle@elperiodicodeaqui.com

LA RIBERA ALTA / LA RIBERA BAIXA:

laribera@elperiodicodeaqui.com

Comerciales:

publicidad@elperiodicodeaqui.com

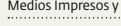
DIANA BALLESTAR691 516 508
web@elperiodicodeaqui.com**DANI RIERA**636 713 236
dani@elperiodicodeaqui.com**OLGA ROGER**664 411 186
olga@elperiodicodeaqui.com**RUBÉN FERIA**Tel. 656 878 031
ruben@elperiodicodeaqui.com**Coordinación:****Comercial:**DIANA BALLESTAR
Tel. 691 516 508
web@elperiodicodeaqui.com**Eventos:**MIRIAM SÁNCHEZ
Tel. 611 62 41 92
secretaria@elperiodicodeaqui.com**Diseño:**JAIME SORIANO
arte@elperiodicodeaqui.com**Diseño web:**

KONOCER SOFTWARE

Administración:RUBÉN FERIA
Tel. 656 878 031
ruben@elperiodicodeaqui.com**EDITA:**

Medios Impresos y Digitales de Aquí S.L.

Depósito Legal: V-340-2021.

**TRIBUNA OBERTA****Reflexiones sobre la DANA**

La alarma a la población del extraordinario peligro llegó tarde. Y la respuesta coordinada a los municipios damnificados está siendo excesivamente lenta. Por favor, desde Utiel y municipios de la comarca del interior, Chiva y otras localidades de La Hoya de Buñol, como Chestre; pasando por La Ribera y especialmente hasta la comarca de l'Horta Sud o varias pedanías del sur de la ciudad de Valencia, no han recibido la atención urgente, lo más inmediata posible, y no pueden esperar: la retirada de vehículos de las calles y bajos comerciales, para poder encontrar los cientos de cadáveres que todavía van a aparecer, y poder comenzar el lento y doloroso proceso de reconstrucción.

Cuando hay una tragedia, todo son buenas palabras. Pero la sociedad quiere y necesita hechos:

- mayor coordinación.
- rapidez en la limpieza y reconstrucción de carreteras, comercios, hogares.
- inmediata indemnización a todas las personas que lo necesiten. No rápida, INMEDIATA.

Estas comarcas valencianas y toda la Comunitat Valenciana y España necesitan pasar página lo antes posible. Hacer duelo y rehacer sus vidas.

El golpe económico es tremendo, incalculable. Señores de la Generalitat Valenciana, Gobierno de España Y TAMBIÉN DE LA UNIÓN EUROPEA, pónganse manos a la obra y que sea en cuestión de semanas, como muy tarde, la imprescindible inyección económica. El Gobierno de España ya ha hecho un anuncio importante, pero debe agilizarse y no dejar a nadie fuera.

En este sentido, tendrán que habilitar ayudas a empresas que han sido destruidas, a sus empresarios y cobertura a sus trabajadores. Y en cuanto a infraestructuras, el Gobierno de España y la Unión Europea deben poner más recursos y agilizar al máximo. Es imprescindible reconstruir carreteras secundarias, autonómicas, nacionales, autovías y autopistas; y las conexiones dañadas de transporte público, como los trenes de cercanías C1, C2 y C3, arrasadas totalmente; el AVE Madrid-Valencia y, por supuesto, Metrovalencia y la red de autobuses

En el caso de La Ribera llueve sobre mojado. Es una comarca que ha sufrido en las últimas décadas numerosos daños por fenómenos de la gota fría y riadas, como la pantanà de Tous.

**TRIBUNA OBERTA****Susana Gisbert**

FISCAL Y ESCRITORIA (X @GISB_SUS)

Riada de solidaridad

En estos momentos, es imposible hablar de otra cosa en Valencia que no sea de esa DANA que nos ha sumido en un infierno de agua, destrucción y barro. Es imposible no tener encogido el corazón, e imposible también no conocer a nadie afectado, se trate de pérdidas humanas o materiales, o ambas un tiempo. Todavía hay personas de las que aún no sabemos nada, e ignoramos sin es porque no pueden comunicar o por algo peor.

Y entre todo eso, por difícil que parezca, hay algo bueno que sacar, o que entresacar al menos. Desde que el cielo se rompió en pedazos y el agua lo destruyó todo, las muestras de solidaridad no han parado. Recogidas de alimentos, de todo tipo de objetos de primera necesidad, aportaciones de dinero, y colaboración en especie, con personas dispuestas

a hacer cualquier cosa por ayudar, florecen por todas partes. Fallas, asociaciones de vecinos, grupos organizados o espontáneos se ponen en marcha para echar una mano, andando lo que sea preciso porque las comunicaciones están cortadas.

Confieso que a mí me emociona mucho ver grupos de jóvenes armados con palas y poco más, yendo donde haga falta y desde donde haga falta a quitar barro y limpiar calles. Son jóvenes que, probablemente, tenían otros planes para este puente. Se habrían marchado de escapada, o habrían ido a alguna fiesta de Halloween, esa celebración anglosajona que ya hace tiempo que se ha incrustado entre nuestras costumbres. Sin embargo, hoy el miedo no viene disfrazado de bruja o de zombi. Ha llegado en forma de agua. Y esos mismos jóvenes que se iban a disfrazar hoy se ponen botas y ropas de emergencia para

tratar de ayudar. Y su actitud nos devuelve la esperanza en el ser humano, en momentos en que esa esperanza es más necesaria que nunca.

En estos tiempos en que tantas veces denostamos a la juventud actual, nos damos cuenta de que el futuro no es tan negro como nos lo pintaban. Que cuando hace falta, la gente arrima el hombro hasta desbordarse como hizo la maldita agua. Ojalá los poderes públicos estén a la altura de la lección que le está dando la población. Y ojalá, también, que esto no sea flor de un día, porque la recuperación va a ser dura y larga, muy larga.

Lo que ha ocurrido es horroroso, tanto que nadie podía habérselo imaginado. Pero lo de la solidaridad si que era fácil de imaginar, porque la gente, cuando toca, sabe dar la talla. Y con eso es con lo que hemos de quedarnos.

LA VIÑETA: 'HALLOWEEN EN VALENCIA'

Desde **El Periódico de Aquí** expresamos todo nuestro apoyo a los municipios afectados por la DANA y nuestras condolencias a las familias de los fallecidos

EL PERIÓDICO
De aquí**EL PERIÓDICO**
De aquí

Toda la información
de tu comarca



elperiodicodeaqui.com

XARXES
SOCIALS**Seguidors del grup**

▶ TOTAL 125.000

Seguidors de @elperiodicodeaqui

▶ 11.100



▶ 17.500

HI HA MOLTS MOTIUS PER A VACUNAR-SE DE GRIP I COVID-19

QUIN ÉS EL TEU MOTIU?

Coneix els de Victor i Olga



Protegir els altres comença per tu



**GENERALITAT
VALENCIANA**
Conselleria de Sanitat

Contagiar-se de la grip o de la COVID-19 pot causar problemes greus de salut com pneumònia, complicacions cardiovasculars o sèpsia.



INUNDACIONS



Diversos instants que va deixar la DANA al seu pas per alguns punts de la Ribera. / EPDA

Catàstrofe a la Ribera

LA COMARCA TRACTA DE RECUPERAR-SE D'UNA GOTA FREDA QUE DEIXA LA PITJOR DEVASTACIÓ DES DE LA 'PANTANÀ' DE TOUS: PLUGES TORRENCIALS, VÍCTIMES MORTALS, DESENES DE CASES INUNDADES, CARRERS CONVERTITS EN RIUS I DANYS MATERIALS AMB MAGNITUTS QUE ENCARA S'AVALUEN

■ BORJA PEDRÓS | LA RIBERA

La Ribera tracta de recuperar-se de la pitjor catàstrofe que ha viscut després de la 'Pantanà de Tous'. La comarca va ser una de les més afectades per la DANA que va colpejar la província de València el passat 29 d'octubre. Una data tràgica que quedarà marcada per sempre en les nostres memòries. La gota freda ha deixat desenes de municipis afectats, cases, carrers i infraestructures per construir de nou i, el pi-



Durant la jornada del 29 d'octubre, la comarca va registrar xifres de rècord: a Torís varen caure 772 l/m² en poques hores

tjor, moltes víctimes mortals.

La matinada d'aquell fatídic dimarts ja deixava registres històrics. La Ribera estava en alerta roja. Vora 200 litres per metre quadrat a municipis com Tous, Rafelguaraf, Alberic, la Pobla Llarga o Catadau. Els carrers eren vertaders rius. Moltes cases ja estaven inundades i alguns cotxes ja navegaven com barques. El barranc de Barxeta baixava desbordat. A l'Alcúdia, Alzira, Carlet, Carcaixent, Massalavés o Caste-

lló també plovia molt. Es produïen els primers rescats.

L'ANÀLISI METEOROLÒGICA

En tot el matí no va deixar de ploure. Una llarga línia de tempesta s'anava autocarregant quasi immòbil des del sud-est, començant a Alzira, cap al nord-oest. La configuració atmosfèrica estava marcada per un pronunciat vent de gregal en superfície que aportava molta humitat. En altura, vent de xaloc que fa que es formaren eixes tempestes que s'anaven arrosse-

gant cap a l'interior (la Foia de Bunyol i la Plana d'Utiel-Requena).

En este tipus de tempestes, no és estrany que es mantinguen immòbils en un mateix punt descarregant aigua durant unes hores. El que és menys usual és que ho fera durant tantes hores seguides. Concretament, des de la matinada fins que es va fer de nit, amb una xicoteta tregua en alguns punts a migdia. Este va ser el motiu de la catàstrofe que va arrasar diverses comarques valencianes.

L'observatori que més pluja va registrar eixe dia està, precisament, a la Ribera. Va ser el de Torís-Canyapar, de la xarxa d'Avamet. Allí varen caure 771,8 l/m² en poques hores, segons Aemet, una dada especialment cridanera tenint en compte que la mitjana anual de precipitacions a la població és de 515 l/m².

DESBORDAMENT DEL MAGRE

Només fins migdia, els bombers ja havien actuat en vora un centenar d'emergències. La gran majoria d'elles es



El desbordament del riu Magre, del Xúquer i diversos barrancs varen ser la causa de les inundacions en moltes localitats



En molts municipis de la Ribera, l'aigua va arribar a punts més alts que després del trencament de la Presa de Tous l'any 1982



A més de les precipitacions, vora set tornados varen assotar les localitats de Carlet i Alginet, causant danys en vivendes, mobiliari urbà i zones industrials

concentraven a la Ribera. El riu Magre portava més aigua del que molts recordaven i el seu desbordament era cada vegada més imminent. Diverses localitats de la seua conca estaven ben alerta. Pel que fa al riu Xúquer, a les dos del migdia d'eixe dimarts 29, el seu cabal ja septuplicava els seus registres normals.

VORA SET TORNADOS

A banda de les pluges intenses, el vent també va provocar tota una sèrie d'incidències. Vora set tornados es registraren. El més fort va afectar els municipis de Carlet i Alginet, provocant greus destrosses. El fenomen, inusual en la zona, va provocar importants desperfectes en polígons industrials, mobiliari urbà i diverses vivendes. Afortunadament, no va provocar cap dany personal. La situació va deixar sense llum algunes zones.

A primera hora del dia 30, les destrosses en la província

ja estaven fetes. Tots els ulls estaven centrats en la comarca de l'Horta Sud, especialment, on la crecuda de la rambla del Poio havia inundat la immensa majoria dels seus municipis. A la Ribera, l'atenció es dirigia en Carlet. El desbordament del Magre, que ja afectava una gran quantitat de municipis de la comarca, s'havia emportat per davant el pont. A més, Algemesí ja havia desallotjat un miler de veïns.

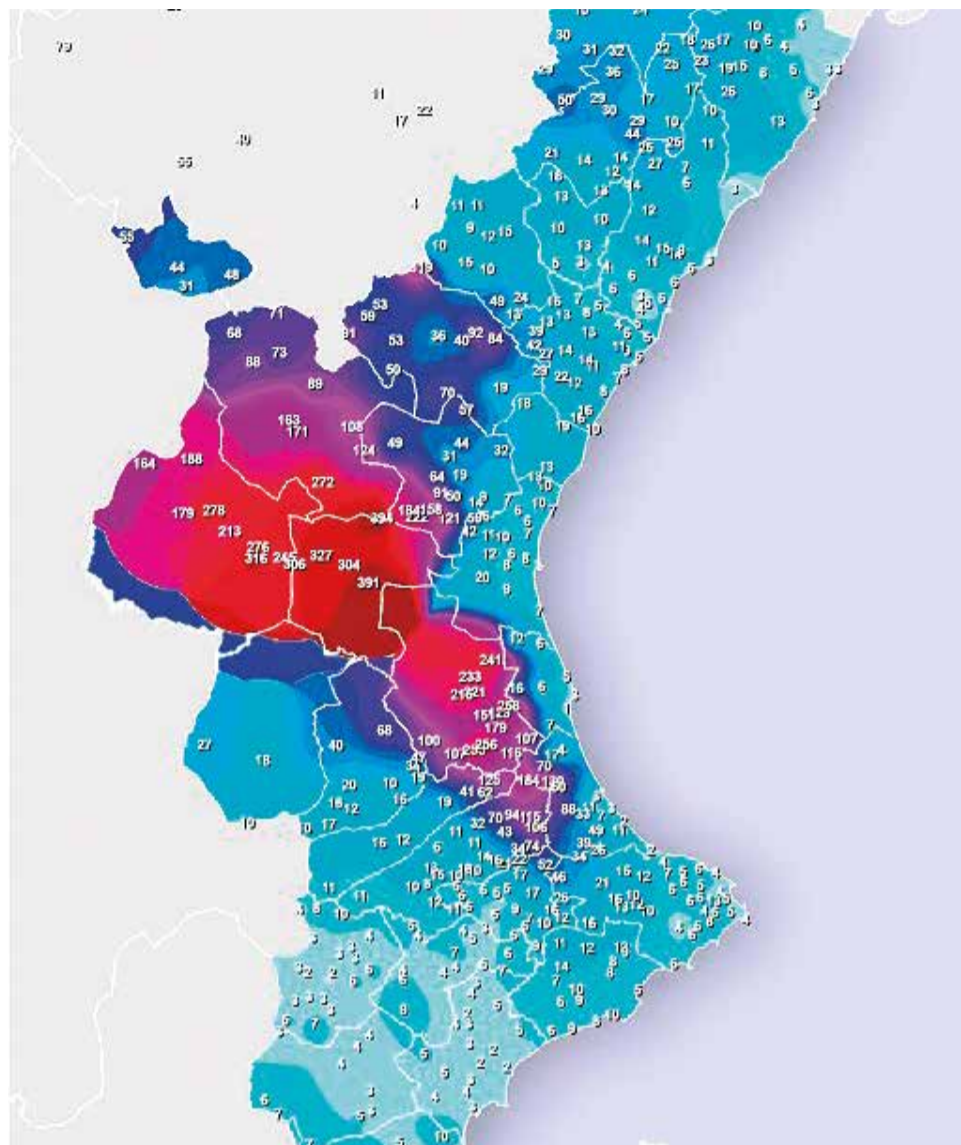
La crecuda del Magre va impedir al Xúquer desaguuar amb normalitat. L'eixida de les escorrenties que baixen pel barranc de la Casella estaven bloquejades. Precisament, a Alzira s'havien ja tancat les comportes de Les Basses per la crecuda del Casella. Oberetes hagueren provocat inundacions al casc urbà, encara que alguns punts de la capital sí que es varen inundar. Es varen efectuar diversos rescats durant eixa nit i matí per part dels cossos d'emergències.

El desbordament del Xúquer va tindre en vil diversos municipis, com Cullera, Albalat de la Ribera, Fortaleny o Sueca. Per la seua banda, Riola es va inundar en la seua totalitat. El riu se'n va eixir de la seua conca durant la matinada del dia 30 a l'altura de l'Assut de la Marquesa, afectant als disseminats de diferents partides. L'Ajuntament de Cullera va alertar la població de no anar prop del riu. Esta població va evacuar zones, com les partides de l'Estany, el Marenyet o el Brosquil.

Una altra de les poblacions que més va patir els efectes de la DANA va ser Guadassuar. La localitat es va quedar totalment incomunicada i sense llum durant moltes hores a conseqüència del desbordament del Magre.

Algemesí, per la seua banda, va viure un caos semblant al de molts municipis de l'Horta Sud. Centenars de vehicles inutilitzats, carrers amb tones de fang, cases destrossades i, el pitjor, víctimes mortals. La inundació que va patir este municipi de la Ribera va ser molt pitjor que en altres ocasions. L'aigua va arribar a zones de la localitat on no va aplegar en altres episodis com la Pantanà.

Les majors inundacions que durant este episodi inundaren la Ribera varen tindre lloc pel desbordament del Magre i no pel Xúquer. L'afluent no acostuma a dur grans quantitats d'aigua. Per això, molts veïns es varen sorprendre per la crecuda.



Registre de pluges a les comarques valencianes durant el dia 29 d'octubre. / AVAMET



Inundació a Algemesí. / EPDA



Una cotxera de Guadassuar. / CRISTIAN AÑO



Tornado a Carlet. / EPDA



Estat de Polinyà del Xúquer. / EPDA



INUNDACIONS

Onada solidària als municipis afectats per les inundacions

ELS VEÏNS DE DIVERSOS PUNTS DE LA COMUNITAT VALENCIANA AJUDEN LES LOCALITATS MÉS AFECTADES PER LA DANA A TRAVÉS DE DESENES DE PUNTS DE RECOLLIDA I VOLUNTARIAT

■ BORJA PEDRÓS | LA RIBERA

La tràgica DANA va afectar més de la meitat dels municipis de la Ribera. El 53% de les localitats de les dos comarques varen sofrir de manera total o parcial les conseqüències de les greus inundacions del dia 29 d'octubre. Es tracta de Turís, Montroi, Real, Llombai, Catadau, Alfarb, Carlet, L'Alcúdia, Guadassuar, Algemesí, Albalat de la Ribera, Polinyà del Xúquer, Benicull, Corbera, Llaurí, Favara, Cullera, Fortaleny, Riola, Sueca, Sollana, Alginet, Benifaió i Montserrat.

En resposta a les greus inundacions que afectaren estes localitats, així com algunes zones de l'Horta Sud, la plana d'Utiel-Requena, la Foia de Bunyol o el Camp de Túria, l'ajuda de la ciutadania, empreses i organismes va ser i està sent essencial per a donar suport a les poblacions més danyades. La gran majoria de municipis de la província de València i molts altres punts de la Comunitat Valenciana i Espanya han creat punts de recollida d'aliments, aigua, roba, productes de neteja i ferramentes com aixades i rasclats, essencials per a ajudar en les tasques de neteja i reconstrucció.

En localitats com Algemesí, Alzira i Carlet, la cooperativa Consum coordina amb la Generalitat la distribució de productes bàsics per a residències de majors i centres de menors. La mobilització també ha sigut notable a les xarxes socials, on veïns de municipis com Alginet organitzen grups de voluntaris per a netejar carrers i habitatges afectats. No obstant això, a causa del trànsit generat i la necessitat de mantindre les vies lliures, la Generalitat ha sol·licitat als voluntaris que eviten desplaçar-se a les zones més aïllades. També han animat les persones que disposen de vehicles de càrrega o furgonetes a sumar-se a les tasques de transport i distribució.



Les poblacions que més varen patir els efectes de la DANA s'ompliren de voluntaris durant el pont de Tots Sants per a tractar de restablir la normalitat

Ajuntaments com el d'Almussafes varen fer una crida perquè els comerços es mantingueren oberts, fins i tot en dies festius, per facilitar l'accés als productes bàsics, demostrant així l'esperit solidari en este moment crític. L'atípic pont de Tots Sants va plenar alguns dels municipis més afectats de la Ribera de centenars de voluntaris desplaçats de molts punts de la Comunitat Valenciana i, inclús, altres zones properes d'Espanya.

La reconstrucció de les comarques valencianes de la Ribera Alta i la Ribera Baixa, devastades per la DANA del passat 29 d'octubre, serà un procés llarg i complex que implicarà un esforç humà, logístic i econòmic de gran envergadura. Els danys estructurals a habitatges, infraestructures públiques, carreteres, així com a camps i cultius, faran necessària una inversió milionària per a restablir la normalitat.

Les primeres estimacions assenyalen que els costos de la reparació seran elevats. Moltes vivendes han quedat inhabilitades i requeriran obres importants per a tornar a ser habitables, mentre que els carrers, equipaments públics i infraestructures de subministrament, com ara el sistema de clavegueram i xarxes elèctriques, hauran de ser reemplaçats o rehabilitats.



Recollida a Albalat de la Ribera. / EPDA



Centenars de litres d'aigua a Llombai. / EPDA



Mantes proporcionades pels veïns de Tous. / EPDA



Tones de menjar a Sueca. / EPDA

Municipis afectats totalment o parcialment

Turís
 Montroi
 Real
 Llombai
 Catadau
 Alfarb
 Carlet
 L'Alcúdia
 Guadassuar
 Algemesí
 Albalat de la Ribera
 Polinyà del Xúquer
 Benicull
 Corbera
 Llaurí
 Favara
 Cullera
 Fortaleny
 Riola
 Sueca
 Sollana
 Alginet
 Benifaió
 Montserrat
 Tous



Els agricultors de Sueca ajuden amb els seus tractors. / EPDA



Alguns voluntaris a Algemesí. / EPDA

ALMUSSAFES

Almussafes es convertix en centre logístic d'ajuda a les zones inundades

LA LOCALITAT VA SER UNA DE LES PRIMERES D'ESPANYA EN CREAR UN DISPOSITIU D'AJUDA IMMEDIATA ALS DAMNIFICATS

■ BORJA PEDRÓS | ALMUSSAFES

En resposta a la devastadora DANA del passat 29 d'octubre, el municipi d'Almussafes, que no ha patit danys significatius, ha canalitzat tots els seus recursos i el compromís de la seua població per ajudar a les localitats valencianes més afectades. Des del primer moment, l'Ajuntament d'esta localitat de la Ribera Baixa, amb el suport de veïns, voluntaris i entitats locals, ha posat en marxa un dispositiu logístic d'ajuda humanitària, convertint-se en un punt clau de distribució per la zona zero de la catàstrofe.

RECONVERSIÓ DELS ESPAIS

L'alcalde d'Almussafes, Toni González, ha destacat, precisament, el compromís de la localitat en esta situació d'emergència: "Vàrem ser pràcticament el primer municipi d'Espanya que va posar en marxa esta campanya d'ajuda humanitària". Des del primer moment, el pavelló municipal es va transformar en un centre logístic de recollida de materials, que arriba de tots els punts d'Espanya a través de tràilers enviats per ajuntaments, associacions, empreses i comerços.

A més del pavelló, altres espais municipals s'han destinat a l'emmagatzematge i distribució de l'ajuda humanitària. Entre ells, la seu de Protecció Civil d'Almussafes, que es troba també plena de subministraments essencials. L'equip de Protecció Civil, juntament amb la Policia Local i la Guàrdia Civil, està treballant sense descans per a coordinar i transportar esta ajuda cap als municipis afectats, generalment de la comarca veïna de l'Horta Sud. Les tasques d'entrega i distribució es fan de forma constant, amb l'ús de vehicles municipals, així com amb el suport de particulars que s'han unit per a facilitar el transport.

"La nostra ajuda està sent efectiva perquè, en molts casos, els camions varen trobar dificultats per descarregar en els municipis més afectats; som nosaltres qui ens encarreguem de la distribució directa", explica González. Els equips d'Almussafes distribueixen una gran varietat de materials, que inclouen roba, aliments, productes de nete-



Guàrdies Civils fora de servei d'Arroyomolinos, entre els combois d'ajuda humanitària que arriben de tota Espanya. / A.A.



La solidaritat d'Almussafes amb els municipis valencians afectats per les inundacions. / A.A.



ja, pales per a llevar el fang, botes d'aigua i altres equipaments que les localitats afectades necessiten urgentment.

AJUDA DIRECTA EN CASES

També s'estan atenent necessitats específiques i sobre comanda, per a aquelles persones amb diversitat funcional o majors que no poden desplaçar-se i han vist trastocat el seu dia a dia després de la tragèdia. "Estem enviant vehicles específics per ajudar estes persones a través d'entregues directes a les seues vivendes amb tot el que puguen necessitar", ha afegit l'alcalde.

La resposta a l'ajuda rebuda ha sigut tan positiva en Almussafes que s'ha habilitat un segon centre logístic en un edifici municipal del Parc Industrial Joan Carles I. En este centre, s'emmagatzemen i es classifiquen les donacions per agilitzar-ne la distribució. Així mateix, el camp de futbol del municipi ha servit com a base per a la descàrrega de material per part de l'exèrcit, incloent ajudes transportades en helicòpter, que arriben de forma regular i són després distribuïdes a les zones més necessitades.

CONFECIÓ D'ENTREPANS

El municipi compta també amb un espai destinat a la confecció d'entrepans, que s'envien directament als punts més afectats. Este esforç solidari ha sigut possible gràcies a la implicació de centenars de veïns d'Almussafes, que no sols col·laboren en la preparació de l'ajuda, sinó que alguns s'han desplaçat directament a pobles com Catarroja i Algemés per participar en les tasques de neteja. "Com s'estan bolcant els veïns d'Almussafes és un autèntic orgull. Clubs, associacions, empreses, establiments comercials i particulars. Tots han mobilitzat recursos, i fins i tot aporten menjar directament per a les persones afectades. Fem tot el que està a les nostres mans i així serà fins que siga necessari", ha afirmat González.

Per facilitar esta resposta coordinada, el Consistori ha anul·lat totes les activitats de l'agenda municipal, destinant tots els seus efectius a esta emergència. "Tenim ple compromís des del govern d'Almussafes amb la desgràcia, estem en contacte constant amb els alcaldes dels municipis afectats i anem a continuar col·laborant fins que siga necessari", ha assegurat González. En estos moments, la pista central del pavelló municipal i El Cantell estan completament plens de subministraments, reflectint l'abast de l'ajuda acumulada i la seua efectivitat.



CARCAIXENT

Carcaixent mobilitza un enorme desplegament solidari

■ L'ALCALDESSA DE LA LOCALITAT AGRAÏX ALS VEÏNS LA SEUA "GENEROSITAT I DISPOSICIÓ"

■ REDACCIÓ | CARCAIXENT

La devastació causada per la recent DANA ha desencadenat una impressionant resposta solidària a Carcaixent. Centenars de veïns, associacions i voluntaris s'han mobilitzat de manera immediata per oferir suport a les poblacions veïnes, colpejades durament pel temporal. Des de fa dies, el municipi s'ha convertit en un punt estratègic de recollida de productes de primera necessitat, amb l'objectiu de fer arribar menjar, roba, aigua i altres subministra-

ments essencials als pobles més afectats.

Cada dia, desenes de voluntaris treballen intensament en la recollida i classificació dels materials aportats, que després són transportats en camions i furgonetes cap a les zones més necessitades. La solidaritat de Carcaixent no sols es queda en la donació de recursos: grups organitzats de voluntaris ixen diàriament des del municipi per participar activament en les tasques de neteja i assistència en les localitats properes,



Polícia Local de Carcaixent ajudant. / EPDA



Solidaritat a Carcaixent. / EPDA



La Policia Local de Carcaixent ha enviat efectius a poblacions afectades com l'Alcúdia, Algemesí, Picanya, Albal i Sedaví

on la destrucció i el fang encara marquen el paisatge.

A més, la Policia Local de Carcaixent ha reforçat la seua col·laboració amb les poblacions veïnes, enviant efectius per ajudar a mantenir la seguretat en punts com l'Alcúdia, Algemesí, Picanya, Albal i Sedaví. Els agents s'encarreguen de tasques com la vigilància per evitar possibles saquejos i de prestar ajuda directa als ciutadans afectats. També l'Agrupació de Voluntaris de Protecció Civil de Carcaixent ha posat a disposi-

ció de Paiporta un vehicle per a suport logístic, responent a la crida d'assistència de les zones afectades.

Davant aquesta onada de solidaritat, les autoritats sanitàries han llançat una crida a la precaució entre els voluntaris que es desplacen a les zones més afectades, recomanant l'ús de guants i mascaretes per protegir-se del contacte amb fang i deixalles arrossegades per les inundacions, que han estat exposats durant dies i podrien comportar riscos per a la salut.

L'alcaldeessa de Carcaixent, Carolina Almiñana, ha volgut agrair la "generositat i disposició" de tota la població i ha destacat la importància de mantenir la prudència en les actuacions. "La solidaritat dels nostres veïns és incommensurable en un moment tan difícil, però també fem una crida a la responsabilitat davant tanta desgràcia i desolació. Carcaixent demostra, una vegada més, que està a l'altura en moments de necessitat", ha declarat Almiñana.

L'ALCÚDIA

L'Alcúdia implementa mesures de suport a les persones afectades

■ REDACCIÓ | L'ALCÚDIA

Després de la devastació provocada per l'episodi de DANA del passat 29 d'octubre, l'Ajuntament de l'Alcúdia ha posat en marxa diverses mesures per ajudar els veïns afectats. Estes primeres accions s'han centrat en l'assessorament a persones consumidores i en la gestió dels pagaments fraccionats domiciliats.

Per a aquelles persones que han necessitat assessorament o no tenen asseguran-

ces, el Consistori va habilitar un servei especial a la Casa del Llaurador, situada a la Plaça del País Valencià, 8. A més, l'Ajuntament ha augmentat l'horari de les oficines municipals per a assessorar i informar a les persones amb vivendes damnificades, així com expedir la documentació necessària per a demanar ajudes.

A més, per alleujar la situació econòmica dels veïns afectats, s'han ajornat els rebuts fraccionats domiciliats previs-

tos per al passat 5 de novembre. L'Ajuntament està estudiant la manera més ràpida i eficient de gestionar els pagaments i s'informarà a la població quan s'aclarisca el procés.

Finalment, el servei ordinari del centre col·laborador amb Labora, ubicat també a la Casa del Llaurador, continuarà operatiu en el seu horari habitual. Amb estes accions, l'Ajuntament de l'Alcúdia busca donar suport a la seua ciutadania davant les greus conseqüències del temporal.

L'ALCÚDIA

Nou servei d'autobús a València després de la suspensió ferroviària

■ LA LÍNIA ESTÀ ACTIVA DES DE LES SIS DEL MATÍ FINS LES NOU DE LA NIT

■ REDACCIÓ | L'ALCÚDIA

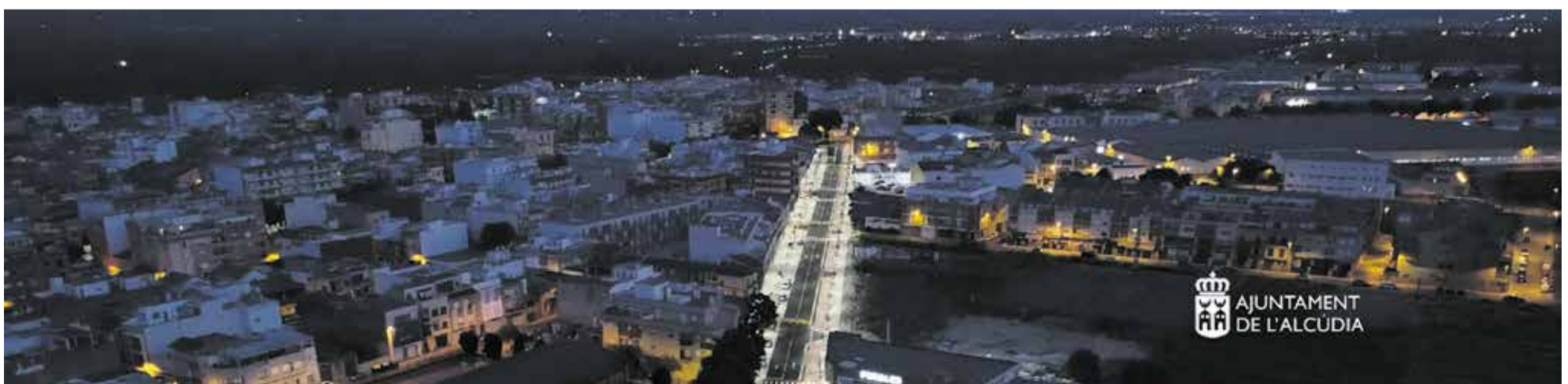
Després de la suspensió del servei ferroviari a causa dels efectes de la DANA, la Generalitat Valenciana ha activat un servei d'autobusos per connectar l'Alcúdia amb València. Aquest nou servei, que substituirà temporalment el

transport ferroviari, permetrà als veïns de la localitat continuar desplaçant-se a la capital.

El servei d'autobusos tindrà com a punt d'eixida l'Avinguda Antoni Almela, a la zona de Mercadona, i el retorn es realitzarà també en aquesta mateixa avinguda, a una altra parada de la zona. En València, els autobusos realitzaran parades a la rotonda dels "hamets" i a l'encreuament entre el carrer

Ausiàs March i l'Avinguda Peris i Valero.

L'horari de funcionament serà ininterromput de 6 del matí a 9 de la nit, tot i que la freqüència de pas dependrà de les condicions de trànsit, de manera que encara no s'ha establert un horari definit. Aquesta mesura s'ha posat en marxa per facilitar la mobilitat dels veïns de l'Alcúdia, després dels danys ocasionats pel temporal i la interrupció temporal del servei ferroviari.





AGRICULTURA

Les conseqüències agrícoles de la DANA són “milionàries” a la Ribera

LA COMARCA AFRONTA LA PÈRDUA DE 10.866 HECTÀREES EN UN MOMENT CLAU: LA RECOLECCIÓ DEL CAQUI I LA TARONJA

■ BORJA PEDRÓS / EFE | LA RIBERA

La gota freda que va afectar la província de València el passat 29 d'octubre ha deixat una empremta devastadora. També en el camp. A banda de les víctimes mortals i els innumerables danys materials, l'impacte en l'agricultura és catastròfic. La Ribera és, sens dubte, una de les zones més afectades. La DANA ha coincidit, a més, en un moment crucial: la temporada de recol·lecció del caqui i la taronja.

Segons l'Associació Valenciana d'Agricultors (AVA-ASA-JA), les pèrdues en l'agricultura són “catastròfiques i de conseqüències incalculables”. Encara és d'hora per a quantificar la superfície afectada i l'impacte econòmic, però s'anticipa que milers d'hectàrees de cítrics, caquis, hortalisses, vinyes i altres cultius perdran la collita d'esta campanya, i alguns fins i tot poden patir danys irreparables per excés d'humitat que portarà a la mort de les plantacions.

La situació és especialment greu en les explotacions de cítrics i caquis, que es trobaven en ple període de recol·lecció. Els agricultors estan preocupats, ja que les fortes pluges i les inundacions han provocat que les terres estiguen completament anegades, un fenomen que, si persisteix, podria resultar fatal per als arbres fruiters. En municipis com Alfarp, Catau, Llombai, Carlet o Godella, la pedregada ha causat danys del 100% en les collites, mentre que tornados han augmentat encara més les pèrdues en zones com Alginet, Benifaió i Carlet.

La pèrdua de cultius es veu acompanyada de problemes en el sector de la ramaderia. AVA ha alertat que les explotacions podrien afrontar seriosos inconvenients per a alimentar i proporcionar aigua als animals, i fins i tot s'han registrat morts de bestiar. La retirada immediata dels cadàvers d'animals va ser necessària per evitar un potencial problema de salut pública.

Els danys no només s'han limitat a les collites; les infraestructures agrícoles també han patit. Camins rurals, instal·lacions de reg i altres serveis essencials per a l'agricultura han resultat seriosament afectats, amb una necessitat urgent d'intervenció per part de les administracions. La Unió Llauradora i Ra-



Un agricultor comprova els danys provocats per les inundacions en el camp. / EFE



Un camp d'Alcàntara del Xúquer. / EPDA



Un camp de caquis de la Ribera. / ANA ESCOBAR (EFE)

madera va ser de les primeres en demanar la declaració de “zona catastròfica” per a les àrees afectades, i ha instat al govern espanyol a aprovar un paquet de mesures d'ajuda que

inclou suport directe i mesures fiscals i laborals per als afectats.

“Les pèrdues seran quantioses i encara incomptables per al camp”, ha advertit la Unió, que espera que les administra-



Tones de cítrics, caquis, hortalisses i vinyes de la collita actual són irrecuperables; la humitat excessiva podria portar a la mort de moltes plantacions

cions s'adeqüen a la magnitud del desastre. La quantificació dels danys es realitzarà un cop les condicions meteorològiques millorin i els productors puguin accedir a les seues terres.

Els agricultors valencians, en un gest de solidaritat, comencen a col·laborar des del minut zero amb els seus tractors en les tasques de neteja dels municipis afectats, mostrant un fort sentiment comunitari en moments de crisi. Això, no obstant, no amaga la gravetat de la situació. Les pèrdues es preveuen “multimilionàries”, amb un impacte que s'estendrà a les pròximes campanyes. Hi ha arbres que “directament van a morir”.

[eoi]

escola oficial
d'idiomes
Alzira

Algemesí, Carlet, Carcaixent



anglès, francès,
alemany,
valencià i italià
de A2 a C2

**MATRÍCULA
Oberta
Presencial
2024/2025**



Informa't a la
nostra web.



GENERALITAT
VALENCIANA

- personal qualificat
- metodologia comunicativa
- certificats reconeguts
- preus econòmics (100€/any)
- cursos presencials i semipresencials



SUBVENCIONS



Els Reis d'Espanya, el president del Govern i el president de la Generalitat durant una reunió en el Centre d'Emergències. / EFE

EL GOVERN D'ESPANYA APROVA 10.600 MILIONS D'EUROS PER ALS AFECTATS I LA GENERALITAT ALTRES 200 MILIONS

Les primeres ajudes d'emergència arriben als afectats per la gota freda

■ B. PEDRÓS | LA RIBERA

El Govern d'Espanya ha aprovat un paquet d'ajudes urgents que ascendix a 10.600 milions d'euros per a persones, empreses i institucions dels 75 municipis valencians afectats per la DANA. Estes ajudes inclouen suport directe, exencions i ajornaments d'impostos, moratòria de hipoteques i avals per a préstecs, amb l'objectiu de pal·liar els danys causats per les inundacions.

El president del Govern, Pedro Sánchez, ha anunciat que les ajudes directes inclouran fins a 72.000 euros per a casos d'incapacitat, entre 20.000 i 60.000 euros per a cada vivenda afectada, fins a 10.300 euros per a mobles i ensers danyats, i fins a 37.000 euros per a la reparació d'elements en comunitats de veïns. Estes ajudes seran universals, sense un límit d'ingressos, quadruplicant les quanti-

tats que ja estaven previstes en la legislació anterior.

Per a les xicotetes i mitjanes empreses (pimes) i autònoms de les zones més afectades, s'han destinat 838 milions d'euros en ajudes directes, que s'assignaran en funció del volum de negoci, amb quantitats que van des dels 5.000 euros per a autònoms fins a 150.000 euros per a empreses. Les ajudes es poden sol·licitar fàcilment, amb només proporcionar el número de compte bancari, i

es preveu que els primers pagaments s'efectuïn en menys d'un mes, beneficiant al voltant de 65.000 autònoms i 30.000 empreses.

A més, s'ha creat una "línia d'aval DANA" de 5.000 milions d'euros per a empreses i autònoms, amb un primer tram aprovat de 1.000 milions. També s'han arribat a acords amb entitats financeres per permetre que aquells amb hipoteques o préstecs al consum puguen ajornar els pagaments durant tres

mesos, pagant només els interessos durant nou mesos addicionals.

En l'àmbit laboral, s'activaran ERTE per força major amb una bonificació del 100% en les cotitzacions a la Seguretat Social, mentre que els autònoms podran sol·licitar una prestació per cessament d'activitat que correspondrà al 70% de la seva base de cotització, independentment de si han complert els 12 mesos mínims requereits.

Pel que fa a la renda mínima vital (IMV) i altres prestacions no contributives, aquestes s'incrementaran un 15% durant els pròxims tres mesos, amb possibilitat de pròrroga en funció de les necessitats. Sánchez ha destacat que el Consorci de Compensació de Seguros començarà a abonar les primeres indemnitzacions per a aquelles famílies i empreses que han perdut vehicles, amb un increment del 20% sobre el valor de taxació de cada vehicle.

AJUDES DE LA GENERALITAT

El Consell també ha aprovat ajudes urgents de concessió directa per als ciutadans afectats. Amb un acumulat de més de 400 litres per metre quadrat en múltiples localitats, així com vents que han causat danys greus a vivendes, infraestructures i béns essencials, el temporal ha deixat conseqüències catastròfiques, incloent pèrdues de vides humanes.

La Generalitat ha establert un fons de 200 milions d'euros per a aquesta finalitat, dels quals 60 milions s'executaran en el pressupost de 2024 i 140 milions en 2025. Cada vivenda afectada podrà rebre fins a 6.000 euros per cobrir els danys soferts. Les persones elegibles han de ser residents en algun dels municipis inclosos en l'annex del decret i podran presentar una única sol·licitud per vivenda.

A més de les ajudes del Govern, la Diputació de València ha anunciat un primer pla d'acció destinat a la reconstrucció de la xarxa provincial de carreteres, amb una inversió inicial de 25 milions d'euros, dels quals 13 es destinaran a carreteres i 12 a ponts. El president de la Diputació, Vicent Mompó, ha explicat que aquest pla és el punt de partida d'una sèrie d'actuacions que busquen ajudar els ajuntaments en la recuperació de la major catàstrofe natural que ha patit la província en anys.

ALMUSSAFES

La DANA, un nou colp per a Ford

LA FACTORIA APLICA UN ERTA A LA PLANTILLA FINS EL 30 DE NOVEMBRE

■ B. P. / EFE | ALMUSSAFES

Als problemes que arrossegava la factoria de Ford a Almuñes, ara se li suma la DANA. Les inundacions han colpejat amb força les

instal·lacions de la planta. A conseqüència d'això, la multinacional aplicarà un expedient de regulació d'ocupació (ERTO) per "força major", que tindrà efecte des del passat 29 d'octubre fins al 30 de novembre.

L'empresa s'ha compromés a complementar el 100% de tots els conceptes salarials mentre estiga en vigor este ERTA. La factoria està sen-

se activitat des de dimecres passat, 30 d'octubre, ja que primer es va declarar el tancament de les instal·lacions per "força major" i després es va enllaçar amb un ERTA programat amb anterioritat d'una setmana de parada de la producció, que es calculava que s'esperava poder reprendre el 12 de novembre.

Este ERTA per causa de força major pot desactivar-se en

qualsevol moment abans del 30 de novembre, expliquen des d'UGT, que assenyalen que quan això ocorrega es tornarà a la realitat que es tenia anteriorment a la fàbrica, amb un ERTA pactat fins al 31 de desembre.

La factoria ja es trobava en ERTA temporal pel fet de mantindre únicament la producció d'un únic model de vehicle, el Kuga.



Exterior de la fàbrica de Ford. / EFE



COLEGIO
NOTARIAL
VALENCIA

EL COLEGIO NOTARIAL DE VALENCIA ACTIVA UNA PLATAFORMA TELEMÁTICA PARA QUE TODOS LOS AFECTADOS POR LA DANA PUEDAN OBTENER SUS ACTAS NOTARIALES SIN NECESIDAD DE DESPLAZAMIENTOS

PLATAFORMA ELECTRÓNICA Y GRATUITA PARA QUE LAS PERSONAS AFECTADAS POR LA DANA PUEDAN REMITIR DIRECTAMENTE AL NOTARIO LAS FOTOGRAFÍAS DE SUS INMUEBLES O VEHÍCULOS DAÑADOS.

Solicitar el acta notarial gratuita de los daños por la DANA:

El acceso a esta plataforma telemática estará habilitado en El Portal Notarial del Ciudadano (portalnotarial.es) y en la página web de inicio del Colegio Notarial de Valencia (valencia.notariado.org).

Todas aquellas personas que por cualquier causa no puedan acceder a esta plataforma electrónica o que necesiten ayuda para poder cumplimentar dicha solicitud para obtener el acta notarial, podrán acudir a cualquier notaría de la Comunitat Valenciana, donde recibirán toda la ayuda necesaria para realizar su tramitación.

LAS PERSONAS DE LA C.V. AFECTADAS POR LAS INUNDACIONES DISPONEN TAMBIÉN, MEDIANTE CITA PREVIA, DE UN SERVICIO NOTARIAL GRATUITO DE ATENCIÓN PARA LOCALIZAR LAS COPIAS PERDIDAS DE LAS ESCRITURAS DE SUS PROPIEDADES*.

*En la web del Colegio Notarial de Valencia dispone de un localizador de escrituras, así como un buscador con los datos de contacto de todos los notarios de la C.V. Si conoce la notaría donde firmó, póngase directamente en contacto con ellos. De lo contrario, solicite cita previa para que el servicio notarial pueda ayudarle a localizarla.

CITA PREVIA EN LA WEB: valencia.notariado.org

MAIL AFECTADOS: afectadosdana@valencia.notariado.org

Este servicio notarial se establece por un tiempo ilimitado mientras sea necesario



COLEGIO
NOTARIAL
VALENCIA



Desde el Colegio Notarial de Valencia queremos trasladar nuestras más sinceras condolencias a las familias de las víctimas fallecidas por los efectos de la DANA a su paso por la Provincia de Valencia.

Nos unimos al dolor de todos los damnificados y de sus familiares. Ante esta tragedia, les trasladamos el apoyo y la solidaridad del Notariado en estos duros momentos.

Colegio Notarial de Valencia, Calle Pascual y Genís, 21



TOUS

La Ribera, zona d'inundacions: una tragèdia que recorda a la 'Pantanà'

LES IMATGES QUE DEIXA L'ÚLTIMA DANA SÓN SEMBLANTS A LES DEL SUCCÉS QUE VA CANVIAR LA VIDA DE LA COMARCA AQUELL 20 D'OCTUBRE DE 1982

■ BORJA PEDRÓS | TOUS

La comparació és inevitable. La Ribera ha tornat a viure una tragèdia provocada per l'aigua. La catàstrofe que ha assotat la província de València ha deixat unes imatges massa similars a les que va deixar la Pantanà de Tous aquell fatídic 20 d'octubre de l'any 1982. Una data que la comarca recorda amb una tremenda amargor.

Les pluges torrencials, que van superar els 600 litres per metre quadrat en algunes localitats, han deixat un rastre de destrucció, mentre els valencians lamenten les pèrdues i els danys materials ocasionats. La situació és semblant a la posterior al trencament de la Presa de Tous, fa ara 42 anys. Passades les set de la vesprada d'aquell dia, els municipis del Xúquer visqueren una de les catàstrofes més devastadores de la Comunitat Valenciana.

"LA PRESA HA REVENTADO"

"Abandonen sus hogares, marchando en familias agrupadas y sin usar vehículos hacia los lugares más altos de las inmediaciones. La presa de Tous ha reventado", ressavien les emissores de ràdio. Aquell dia, la presa de Tous va cedir davant la força de les pluges torrencials, alliberant una onada d'aigua que arrasà diversos municipis de la Ribera Alta i Baixa, deixant huit víctimes mortals i danys materials incalculables.

La 'Pantanà' va deixar un buit irreparable. La vida dels veïns de Beneixida, Gavarda, Sumacàrcer, Alzira, Carcaixent, Alberic, Càrcer, Tous, Antella, Alcàntera i Algemesí va canviar per a sempre. Tant, que alguns pobles van desaparèixer.

La tragèdia de Tous va ser el resultat d'un cúmul de desgràcies. La tempesta, qualificada com a fenomen meteorològic extrem, o 'gota freda', va descarregar més de 1.000 litres per metre quadrat en un sol dia a la Muela de Cortes, incrementant la pressió sobre la presa fins que, a les 19:15 hores, un dels seus murs va cedir. Una onada d'entre 15.000 i 16.000 metres cúbics d'aigua per segon va inundar ràpidament localitats com Be-



neixida, Gavarda i Sumacàrcer, on l'aigua va arribar fins a huit metres d'altura en alguns punts, destruint parcialment o totalment cases i infraestructures a mesura que avançava.

Milers de persones varen viure com les seues llars i records quedaven submergits baix l'aigua. Beneixida, un dels municipis més afectats, va quedar pràcticament destruït, i els seus habitants van haver de traslladar-se a una nova ubicació. Per a molts supervivents, la nit del 20 d'octubre de 1982 és encara un record dolorós. Alguns es van salvar pujant als sostres de les cases, mentre que altres van haver de fugir amb el que duïen posat. La manca d'energia elèctrica i la interrupció de les comunicacions van complicar enormement les tasques de rescat i evacuació. Huit persones varen morir.

Malgrat les dificultats, la solidaritat es va convertir en un raig d'esperança. Poblacions veïnes com Castelló de la Ribera o Alcàntera de Xúquer es van bolcar en ajudar els damnificats, oferint-los refugi, aliments i suport en els dies posteriors a la catàstrofe.

EL LLEGAT DE LA 'PANTANÀ'

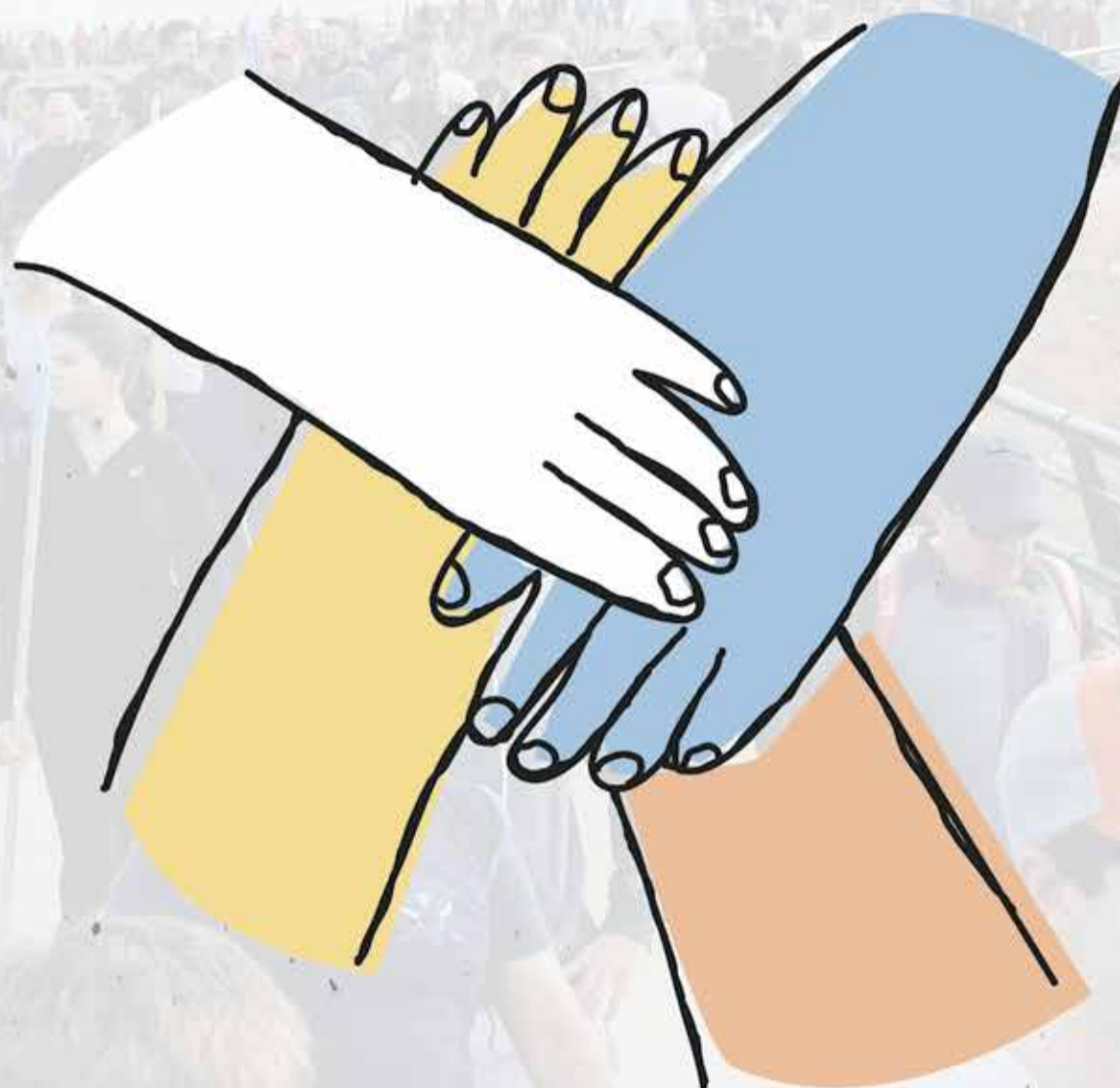
La pantanada de Tous no sols va portar destrucció i mort, sinó que també va ensenyar valuoses lliçons que van canviar per sempre la gestió de les emergències i les infraestructures hídriques a Espanya. Una d'elles va ser la necessitat de millorar els sistemes d'alerta hidrològica i la recollida de dades en temps real. Fins aquell moment, el desconeixement de la magnitud de les pluges torrencials fou un dels factors que impediren una resposta ràpida i eficaç. Després de la 'Pantanà', Espanya va instal·lar nous radars meteorològics.

Diversos municipis de la Ribera organitzen cada 20 d'octubre actes commemoratius per recordar les víctimes i mantindre viva la memòria d'aquell succés. A Beneixida, l'ajuntament ha reconegut la tasca de tres veïns fonamentals durant i després de la tragèdia: Ana Semper Sancatalina, Concordia Guillem Sales i Manuel Palencia. Estos homenajes busquen no només recordar el dolor de la tragèdia, sinó també posar en valor la solidaritat i la fortalesa de la comarca.

Diverses imatges que va deixar la inundació provocada pel trencament de la Presa de Tous. / ARXIU EPDA



EL PERIÓDICO De aquí



PUBLICACIÓN ESPECIAL SOLIDARIA Guía de acciones y ayudas por la DANA

*Participa en una iniciativa solidaria elaborada por el grupo
El Periódico de Aquí en apoyo a los municipios y comarcas afectados.*

+ INFO: web@elperiodicodeaqui.com

MARTA ORTIZ

Alcaldeessa de Benifaió (la Ribera Alta)

“ELS POLÍGONS INDUSTRIALS ESTAN SENT UNA PRIORITAT EN ESTA LEGISLATURA; SÓN UN MOTOR CLAU”

▣ L'ALCALDESSA DESTACA ELS AVANÇOS EN ELS PROJECTES MÉS IMPORTATS PER AL MUNICIPI, SUBRATLLA MÀXIMES DEMANDES I DIFICULTATS EN ESTOS MOMENTS I SITUA LA GESTIÓ PROPERA COM A FONAMENTAL EN EL SEU CÀRREC

▣ BORJA PEDRÓS | BENIFAIÓ

Entrevista realitzada abans de la DANA. Quan acabe la legislatura, serà l'alcaldeessa més longeva de la història democràtica de Benifaió. Dona, jove, compromesa i amb vocació de gestora municipal. Marta Ortiz (PSPV-PSOE) ha dedicat els últims anys de la seua vida a la política del seu poble. El seu lideratge està caracteritzat per la proximitat amb el veïnat, la seguretat i la capacitat de resposta. Ella i el seu equip es reuneixen cada dimarts a primera no, primeríssima hora del matí, per a fer més fàcil la vida de la ciutadania, el que més reconforta a Ortiz.

► Com està, alcaldessa? Com va Benifaió?

► Bé, la veritat és que bé. Hem començat la tercera legislatura, que l'encarem amb un equip motivat i amb ganes de continuar millorant el poble.

► La seua és de les alcaldies més llargues de la història de Benifaió. Des de fora, se la veu una dona segura, amb els peus en terra i que sap el que vol. És així?

► L'experiència et fa ser fort i aprendre. No soc la mateixa persona ara que quan vaig començar, fa nou anys. Tinc la sort que m'acompanya molt bon equip. L'altre dia em comentaven que quan acabe la legislatura seré l'alcaldeessa que més anys ha estat en el càrrec de la història democràtica de Benifaió. Em fa molta il·lusió, tenint en compte que soc jove i dona. Els veïns i veïnes de Benifaió ho han triat aixina, cosa que recompensa el nostre treball.

► Clar. Si és així deu ser perquè la gent confia en el vostre projecte.

► Sí. I, a més, és una cosa que no perd de vista. La dinàmica de gestió municipal, els problemes del dia a dia i les dificultats que ens podem trobar en l'administració amb els pocs recursos que tenim fan que este treball no siga fàcil. No obstant això, som conscients que som un servei públic i, per tant, hem de posar tots els nostres esforços en tractar de solucionar les adversitats. Així ho entenem i així ho executem. En este sentit, tracte com a alcaldessa d'estar implicada socialment en totes les iniciatives i projectes del nostre poble, donant el suport que puc des del meu càrrec i la institució municipal.

► És cert que a Benifaió es fan moltes coses.

► Som un poble amb iniciativa. Les associacions, els col·lectius i les entitats fan un treball molt gran al llarg de l'any. Tenen un esperit que es bolca en el poble. A més, des dels diferents departaments de l'Ajuntament es tracta de tindre un poble actiu i participar en les activitats que es fan. La implicació i la presència de la política és una manera de donar suport. Estar, interactuar, aprendre, conèixer. Som un equip que ix al carrer i està al costat de la gent. Som un equip de molta presència, siga el dia i l'hora que siga.

► Com valora el progrés dels projectes que mencionava fa un any de la Plaça del Progrés o les inversions en el polígon industrial? S'han pogut culminar, tal com preveia?



L'alcaldeessa de Benifaió, Marta Ortiz. / EPDA

► L'últim any abans de les eleccions, vàrem desenvolupar molt projectes relacionats amb la millora de carrers o la creació d'infraestructures municipals. Molts d'ells es varen culminar o s'estan culminant ara. Respecte al projecte de la Plaça del Progrés, hem tingut certes dificultats una vegada executat. De fet, en estos moments la te-

nim en obra: en una jardineria, va aparèixer un buit que està sent sotmés a proves d'excavació arqueològica. S'està comprovant si té algun interès i, a partir d'ahí, es prendran decisions. L'obra de la plaça no està com ens agradaria, però estes coses passen i els temps no són sempre tan ràpids com voldríem. Estem segurs que en pocs mesos tin-

drem una altra imatge de la placeta.

Quant al polígon industrial, ja férem unes actuacions per segon any consecutiu. Hem tingut subvencions de l'IVACE, a més de l'important esforç que s'ha fet des de l'Ajuntament. Estem abordant des de renovacions del clavegueram, connexions amb xarxa

d'aigua potable, asfaltat, millora de voreres, zones verdes, càmeres de seguretat, enllumenat, etc. Una de les màximes prioritats d'esta legislatura està sent la de millorar els nostres polígons industrials com a un motor econòmic del municipi. En eixe sentit, està previst que ens els pròxims mesos s'executen una sèrie de ac-

tuacions de millora, a banda de totes les que ja s'han acomés.

D'altra banda, estem treballant en la millora de carrers. En tenim tres importants en marxa: el carrer Drassanes, el carrer Trullàs i el carrer Sant Antoni. A banda de millorar l'estètica, voreres i qüestions superficials, s'han fet inversions en els tres per a renovar les connexions i canonades d'aigua potable. Estes inversions, particularment, les finalitzarem a final d'any.

Hem liquidat un romanent econòmic municipal. És estalvi que generem per la bona situació econòmica i ens ha permès invertir en infraestructures municipals. La llar del jubilat, el centre cultural, la Llimera. Inversions estructurals i que ara, per la situació econòmica, hem pogut executar. Estem ja treballant en els projectes per als dos següents anys; ja els tenim arrodinats.

► **Quins són eixos projectes futurs a què es refereix?**

► Un projecte que em fa molta il·lusió, personalment, és continuar amb la millora de la zona verda en La Sau. Treballem en la creació d'un parc infantil molt espectacular. La inversió està dins del pla trienal de la Diputació de València i esperem que es puga culminar durant esta legislatura. A més, com comentàvem abans, volem continuar millorant els nostres polígons. També, estem actualment treballant en unes reparacions estructurals de la piscina coberta. Tenim uns anys de molta feina. La vivenda és un dels grans reptes que tenim com a Ajuntament. Finalment, continuarem amb la millora d'infraestructures i carrers.

► **Què necessita Benifaió?**

► Benifaió té una necessitat molt important; cosa en



Una de les necessitats més importants per a Benifaió és la creació d'un nou centre polivalent que permeta dinamitzar la gent jove i acollir activitats diverses; comptem amb el solar i estem treballant en una inversió milionària"



Hem culminat moltes obres relacionades amb la millora de carrers i infraestructures municipals, però el projecte de la Plaça del Progrés ha trobat entrebancs"



El nou institut és una prioritat per a nosaltres, ja tenim el projecte i estem treballant amb la Conselleria d'Educació per a construir-lo"

què estem treballant ja molts anys. És un nou centre polivalent. Comptem amb un centre cultural, molt funcional, però no permet desenvolupar altres activitats. No tenim la infraestructura que necessitem, tal com també ens ho demanen les associacions. Hem adquirit un solar al costat del centre cultural, adquirit per l'Ajuntament. Ho estem fent a poc a poc, ja que és un projecte ambiciós. Estem en disponibilitat de començar en la redacció de l'esborrany del projecte per a construir eixe edifici. No obstant, comportarà temps, ja que parlem d'una inversió important, de milions d'euros. Permetrà dinamitzar la gent jove i desenvolupar tota classe d'activitats i actes.

► **Tenint en compte el gir a la dreta de les principals institucions fa un any i quasi mig, com ha evolucionat la relació amb la Diputació de València i la Generalitat Valenciana? Hi ha hagut canvis en el finançament o en les prioritats d'inversions?**

► El fons de cooperació de la Diputació de València es manté. S'ha respectat. En certs programes d'ocupació s'ha retallat molt econòmicament, però bé. Tinc clar el partit que represente, però també tinc clar el paper institucional que tinc. Per tant, les relacions institucionals les he de mantindre pel bé del meu poble.

► **Un dels seus objectius era culminar el nou institut. Hi ha hagut avanços significatius en este projecte? Quines expectatives té sobre la seua finalització?**

► A través del Pla Edificant varem començar a treballar en una remodelació integral de l'institut que ja tenim. Amb una memòria de necessitats a la ma, ens varem dirigir a la Conselleria, a l'anterior del Botànic i a la nova del PP. La diferència econòmica entre



L'equip de govern que acompanya l'alcaldesa. / EPDA

executar un nou institut no era molta. Efectivament, ambdues conselleries ens recomanaren construir-ne un nou. Esta qüestió no ha quedat en l'oblit. Estem treballant en este sentit i ja tenim el projecte.

► **L'any passat destacava que el seu equip tenia energies renovades gràcies a noves incorporacions. Un any després, com valora el treball d'este equip i la seua contribució als projectes municipals?**

► Molt bé. Hem incorporat dos persones noves. La resta de l'equip es manté. Parlem de persones lliberades; treballen amb mi braç a braç. Treballem en equip. La gestió i les iniciatives després de diversos anys no són les mateixes que només arribar. El canvi de visió i l'energia que té la gent que acaba d'arribar és fonamental. El meu equip és gent molt implicada. Fem les juntes de govern a les 7 del matí els dimarts. Els altres dimarts que no tenim junta de govern, ens reunim a les 6:30 del matí en l'ajuntament per a treballar prompte i que alguns després puguen anar al seu treball. Això demostra les ganes, la implicació i la voluntat.

► **Quines necessitats veu en la comarca?**

► Com deia abans, als ajuntaments, sobretot als més menuts, ens ha afectat la reducció dels programes d'ocupació. Veníem d'un sistema que dotava els ajuntaments de certa quantitat econòmica en este sentit per a poder contractar personal. Hem alçat la veu; cada vegada tenim més serveis a donar, però menys recursos.

No podem perdre de vista les reivindicacions de l'Hospital de la Ribera. D'altra banda, els ajuntaments tenim un altre problema comú: la neteja dels barrancs. Per la situació climàtica que patim, esta hauria de ser una prioritat. Lòrgan pertinent no ho està executant. Els ajuntaments no podem actuar en estes zones; no se'ns deixa, no depén de nosaltres i la situació no és bona.

Un altre problema de la comarca a abordar és el de l'agricultura. Molts treballadors i pobles de la comarca depenen d'ella. Fa uns dies, es presentava la campanya del caqui persimó a la comarca. És essencial que des de l'administració pública s'aborden els problemes que afronten els llauradors valencians actualment. Precisament, a Benifaió, en esta nova

legislatura, hem fet un canvi de criteri quant a les inversions. Hem decidit abordar estes qüestions i problemes de l'agricultura de manera integral amb inversions en este sentit. Esta àrea la gestione jo directament. Hem executat una inversió molt important, d'uns 200.000 euros, en un camí rural molt demandat pels llauradors.

► **Sempre m'agrada fer esta pregunta. Què és el que més li agrada de ser alcaldessa?**

► El servei públic. La possibilitat que dins dels recursos que tens, limitats o il·limitats, pugues resoldre conflictes de la ciutadania, implantar iniciatives o desenvolupar projectes. Això em motiva. El fet de tindre una vocació pública, una possibilitat de millorar la vida de la gent. A vegades no podem, però sempre ho intentem. Això fa que m'alce cada dia. També, la relació amb les persones.

► **Es tornarà a presentar en 2027?**

► Em queda lluny en estos moments. Estic focalitzada en el projecte actual. Decidiré en altre moment, no ara (riu).



@huertoribera

huertoribera.com

DESCUBRE UNA
Experiencia
ENTRE NARANJOS

VISITAS TURÍSTICAS

en la cuna de las Naranjas - Carcaixent, Valencia

Pollgono Nº 53, 5, 46740 Carcaixent, Valencia

INVERSIONS



Aprovació del Fons de Cooperació. / ABULAILA (DIP. VAL.)

La Ribera rep més de 25 milions d'euros de la Diputació

■ L'ÒRGAN SUPRAMUNICIPAL PRESENTA UN FONS DE COOPERACIÓ QUE PROTEGIX ELS MUNICIPIES MÉS MENUTS DE LES COMARQUES

■ BORJA PEDRÓS | LA RIBERA

La Diputació de València completa les entregues dels Fons de Cooperació Municipal per a enguany. El ple celebrat este dilluns ha aprovat per unanimitat la tercera entrega per als municipis. La Ribera Alta percep 11.035.144 euros i la Ribera Baixa 4.233.910 euros.

En el cas de la Ribera Alta, els municipis que tenen una assignació major són Alzira, 854.229 euros; Algemesí, 699.709 i Carcaixent, 642.826. Les quantitats menors són per a Cotes, Sellent i Sant Joanet, que no arriben als 150.000 euros.

Pel que es referix la Ribera Baixa, Sueca, amb 682.570, i Cullera, amb 668.240, reben les majors assignacions. Mentre que la injecció menor és per a Fortaleny, 174.978 euros, i el Mareny de Barraquetes, 151.635 euros.

En total, per a totes les comarques de la província i València capital, s'han repartit 80 milions d'euros, que complementen les partides del Pla d'Inversions i altres inversions específiques per als municipis de la província de València.

"Hem complit amb la nostra paraula, aprovem hui la tercera entrega del Fons de Cooperació per 20 milions d'euros, 80 milions en total; tenim molt clara la llei i sabem que hem d'estar al costat dels municipis

més xicotets perquè són els que més el necessiten", ha explicat la diputada d'Hisenda, Laura Sáez, qui ha detallat que "en la primera entrega va haver-hi quatre milions per als municipis de més de 50.000 habitants i la resta es repartixen entre municipis de menys de 50.000 habitants".

Per part seua, el president de la Diputació de València, Vicent Mompó, ha afegit que "a més del Pla Obert d'Inversions i el Fons de Cooperació, l'entrega del qual es completa hui, els ajuntaments també comptaran amb fons addicionals per a la recuperació de patrimoni històric, la millora del cicle integral de l'aigua o la garantia dels servicis socials". Així mateix, ha subratllat que "l'obertura d'oficines comarcals permetrà als ajuntaments convertir estos diners en inversions reals que repercutiran directament en la millora de la qualitat de vida de les valencianes i dels valencians".

Mompó ha assegurat que "durant esta legislatura, els ajuntaments no sols disposaran de més recursos per a mantindre les seues infraestructures i servicis, sinó que a més comptaran amb el suport constant d'esta corporació perquè eixos fons es queden en els municipis i no tornen a la Diputació".

MUNICIPI	QUANTITAT (euros)
Almussafes	429.726
Benifaió	497.768
Sueca	682.570
Montserrat	435.463
Alzira	854.229
Benimodo	231.246
Cullera	668.240
L'Alcúdia	500.862
Guadassuar	356.039
Algemesí	699.709
Corbera	271.444
Sollana	321.061
Alfarp	197.272
Carlet	558.143
Alberic	480.790
Alginet	533.467
Turís	384.316
Carcaixent	642.826
Llombai	243.098
Catadau	250.418
Favara	242.430
Benicull de Xúquer	179.698
Manuel	237.666
Polinyà de Xúquer	239.118
Fortaleny	174.978
Montroi	276.325
Albalat de la Ribera	279.524
Real	235.052
Tous	187.614
La Pobla Llarga	310.132
Castelló	376.299
Càrcer	204.824
Llaurí	182.385
Benimuslem	148.237
Gavarda	176.939
Senyera	179.263
Sellent	148.237
Sumacàrcer	177.084
Rafelguaraf	233.338
Massalavés	201.665
Alcàntera de Xúquer	189.865

Quantitat que rebran alguns municipis de la Ribera per municipis en els Fons de Cooperació. / DIPUTACIÓ DE VALÈNCIA

ALZIRA



Visita de les autoritats a les obres del nou Palau de la Justícia d'Alzira / EPDA

■ AMB UNA INVERSIÓ DE 21 MILIONS D'EUROS, LES OBRES PERMETRAN CONCENTRAR ELS JUTJATS DISPERSOS DE LA RIBERA

El nou Palau de la Justícia d'Alzira estarà acabat a mitjan de 2025

■ BORJA PEDRÓS | ALZIRA

Les obres del futur Palau de la Justícia d'Alzira avancen a bon ritme. L'edifici estarà operatiu per al seu ús en el segon trimestre de l'any que ve. Així ho va confirmar fa uns dies la consellera de Justícia i Interior de la Generalitat Valenciana, Salomé Pradas, que va visitar les obres junt amb autoritats locals i comarcals.

La inversió, de 21,1 milions d'euros, farà possible la modernització de les infraestructures judicials de la Comunitat Valenciana. El

projecte s'erigix com una resposta per a solucionar el problema de la dispersió de les seus judicials a la Ribera Alta, un partit judicial que abasta 23 municipis i dona servei a una població d'al voltant de 140.000 habitants.

Els treballs inclouen la finalització de l'estructura i les cobertes de l'edifici. Actualment, s'està treballant en les façanes, el barandat i les particions internes de les instal·lacions. L'obra té prevista la seua conclusió per al segon trimestre de 2025.

La consellera va subratllar la importància del nou edifici, no sols per la magnitud de la inversió, sinó també pel que representa per a la modernització de la justícia a la Comunitat Valenciana. Segons Pradas, el Palau de Justícia d'Alzira es convertirà en un "símbol d'una Administració de Justícia moderna, de qualitat, sostenible i accessible", proporcionant un servei més eficient i pròxim tant als professionals de l'àmbit jurídic com a la ciutadania en general.

FINA A 13 JUTJATS

L'edifici, que s'està alçant en el número 35 de l'avinguda Luis Súnier en una parcel·la de 4.800 metres quadrats cedida per l'Ajuntament, comptarà amb cinc plantes i un àtic, sumant un total de 11.000 metres quadrats. Encara que inicialment acollirà els set jutjats que actualment operen a la comarca, el disseny permet albergar fins a tretze jutjats en el futur.

Entre les seues característiques, el Palau disposarà de 43 sales per a diferents usos,

71 despatxos i un aparcament amb 65 places. S'ha dissenyat amb un aforament màxim de 900 persones, que inclou a 200 professionals que treballaran en les instal·lacions i 700 usuaris. L'edifici serà completament accessible i estarà dotat de moderns sistemes de seguretat i confort tèrmic, respectant criteris de sostenibilitat.

En la planta baixa del nou Palau de Justícia s'habilitarà un jutjat de guàrdia amb accés independent les 24 hores i una sala de bodes. Des del vestíbul principal es po-



Les instal·lacions tindran cinc plantes, un àtic i un total de 11.000 metres quadrats, amb 43 sales, 71 despatxos i un aparcament per a 65 vehicles

drà accedir al Registre Civil, que estarà situat en el primer pis al costat de sis sales de visites amb accessos diferenciats. Estes sales comptaran amb espais específics per a testimonis i àrees protegides perquè les víctimes puguin preservar la seua identitat.

La primera planta també albergarà serveis com l'Advocacia i la Procura, el Servei d'Orientació Jurídica, l'Oficina d'Assistència a les Víctimes del Delicte, l'Institut de Medicina Legal, la Unitat de Valoració Integral Forense, el Gabinet Psicosocial i una Cambra Gesell per a entrevistes a menors o testimonis vulnerables. En les plantes superiors se situaran els tretze jutjats previstos i les dependències de la Fiscalia.

MODERNITZACIÓ DE LA JUSTÍCIA

El projecte del Palau de Justícia d'Alzira s'emmarca en el pla de la Conselleria de Justícia i Interior per a modernitzar les infraestructures judicials en la Comunitat Valenciana. Segons Salomé Pradas, la nova seu no sols resoldrà els problemes actuals de dispersió, sinó que està dissenyada pensant en el futur per a oferir un servei més eficient i pròxim a la ciutadania.

La consellera va destacar que este tipus d'infraestructures són essencials per a garantir un accés a la justícia més àgil i còmode per als usuaris, al mateix temps que milloren les condicions de treball dels operadors jurídics.

MONTSERRAT



► El passat 18 d'octubre, Montserrat es va convertir en l'escenari de la Mostra Internacional de Cinema Educatiu (MICE). La jornada va comptar amb la presència del seu director, el responsable de l'animació de dracs de 'Juego de Tronos' o la creadora de la pel·lícula 'Geòrgia'. A més, l'alumnat de l'IES Alcalans va fer una actuació musical.

LLOMBAI



► Llombai ha iniciat els tràmits per a la protecció de la tradicional 'Baixà' i impulsar la declaració de Bé d'Interès Cultural (BIC) a tot el conjunt de la festa, que inclou també la processó i la 'Pujà'. El Consistori pretén així protegir, conservar, fomentar i investigar una de les seues tradicions més arrelades.

ALZIRA

Alzira realiza visitas guiadas al cementerio por primera vez

LA INICIATIVA TIENE EL OBJETIVO DE PONER EN VALOR EL PATRIMONIO HISTÓRICO, ARTÍSTICO Y CULTURAL DEL CAMPOSANTO

■ REDACCIÓ | ALZIRA

El Ayuntamiento de Alzira, a través de su Área de Agricultura y Servicios para la Ciudad, ha puesto en marcha una iniciativa innovadora que ha captado el interés de numerosos vecinos: visitas guiadas al cementerio municipal. Esta actividad no solo brinda una oportunidad para conocer el patrimonio histórico y cultural de la ciudad, sino que también sirve para rendir homenaje a quienes han dejado su huella en la historia de Alzira.

La iniciativa ha contado con tres jornadas de visitas en grupos de 25 personas, durante las cuales los participantes pudieron descubrir la riqueza artística, escultórica y arquitectónica del Cementerio Municipal, una faceta que para muchos visitantes cotidianos pasa desapercibida. Con una duración aproximada de dos horas, las visitas resultaron tan interesantes que se hicieron cortas para la mayoría de los asistentes, que quedaron fascinados con las historias y leyendas compartidas.

Durante los recorridos, dirigidos por Esmeralda Pons, Conservadora y Restauradora de Bienes Culturales, se destacó la vida y obra de personajes locales que dejaron una marca en la historia de la ciudad. Entre los más recordados se incluyó al conocido empresario Luis Suñer, así como a otros personajes históricos cuyo legado sigue vivo. También se visitó el primer panteón construido en el cementerio, y se relataron curiosidades y detalles sobre la evolución de este espacio funerario.

El concejal de Agricultura y Servicios para la Ciudad, Enrique Montalvá, expresó su satisfacción por el éxito de esta iniciativa, cuyas 100 pla-



Diverses instantànies de les visites guiades al cementeri d'Alzira. / EPDA



Durante las rutas se destacó la historia de personajes locales y curiosidades sobre la necrópolis



La actividad agotó sus 100 plazas en menos de 24 horas, lo que lleva al Ayuntamiento a repetirla

zas se agotaron en menos de 24 horas. Ante la demanda, el Ayuntamiento ya contempla organizar nuevas visitas para permitir a más alzireños disfrutar de esta experiencia de conexión con la historia local

Desde el Área, recalcan la relevancia de esta actividad en la promoción del respeto y conocimiento del patrimonio funerario local. Además, en línea con este esfuerzo de recuperación histórica, se ha anunciado la próxima rehabilitación de la Capilla del Cementerio, dañada recientemente por un rayo. La restauración de este espacio permitirá que en el futuro los visitantes y familiares puedan acceder a la capilla en sus visitas al cementerio, contribuyendo al esplendor y puesta en valor de este patrimonio tan singular de la ciudad.

La respuesta de la ciudadanía confirma el interés de los alzireños por redescubrir su historia y rendir homenaje a las vidas que precedieron la suya, en una experiencia enriquecedora que se perfila como una tradición que honra y preserva la memoria colectiva de Alzira.

Tenemos el compromiso de construir un entorno más sostenible

Ajuntament d'Alzira
Regidoria d'Agricultura i
Serveis per a la Ciutat

Fovasa
medioambiente

ALFARB / CATADAU / LLOMBAI

Més de 8.000 veïns d'Alfarb, Catadau i Llombai, sense metge de vesprada

ELS MUNICIPIS DEL MARQUESAT PORTEN SENSE ATENCIÓ SANITÀRIA DES DE DESPRÉS DE L'ESTIU

■ BORJA PEDRÓS | CATADAU

Els municipis d'Alfarb, Catadau i Llombai, que conformen la subcomarca del Marquesat, s'han quedat sense servei mèdic vesperí en el Centre de Salut de Catadau. Esta suspensió, a causa de la falta de personal, s'ha produït després de més de vint anys de funcionament. Els alcaldes dels tres municipis han reclamat recentment la restitució d'este servei considerat un "dret adquirit".

Durant una reunió amb els responsables del Departament de Salut de la Ribera, els representants municipals varen expressar el seu malestar pel manteniment del tancament vesperí. Els responsables sanitaris van argumentar que han optat per "optimitzar recursos" i concentrar l'atenció en el CSI de Carlet, situat a pocs minuts de Catadau. Esta decisió no ha satisfet als més de 8.000 veïns, que ara han de desplaçar-se a Carlet per rebre atenció mèdica a partir de les tres de la vesprada.

Segons els responsables del Departament de Salut, la prestació del servei vesperí a Catadau era una "excepció" en la comarca, i han destacat que hi ha altres zones



Centre de Salut de Catadau. / EPDA

dins del departament en pitjors condicions. També han reconegut que en el seu moment va ser una "equivocació" dotar a estos tres municipis d'un servei mèdic per les vesprades, tot i que els alcaldes rebutgen esta afirmació, insistint que esta atenció ha sigut essencial per descomptar l'Àrea de Salut de Carlet i per oferir un millor servei als veïns.

Els alcaldes han mostrat el seu descontent pel fet que no hagen rebut cap notificació oficial sobre el manteniment del tancament vesperí del centre de Catadau. A més, s'han oposat fermament a la proposta de concentrar totes les consultes a Catadau i suprimir els consultors auxiliars d'Alfarb i Llombai, ja que això empitjoraria tant la quantitat com la qualitat de l'atenció sanitària en la



Els alcaldes exigixen a Sanitat la restitució del servei, mentre els ciutadans han de desplaçar-se a Carlet

zona. Consideren que aquest canvi suposaria un "retall encobert" i agreujaria encara més la situació.

Els representants municipals tenen previst reunir-se pròximament amb la Conselleria de Sanitat per traslladar les seues reclamacions i buscar solucions per recuperar el servei mèdic de vesprades.

Per altra banda, l'Ajuntament d'Alfarb ha reiterat la seua petició perquè s'amplie l'horari de l'administratiu del consultori local, ja que actualment finalitza la seua jornada a les dotze del migdia, malgrat que el centre roman obert fins a les tres de la vesprada, fet que provoca retards i inconvenients per als sanitaris.

RAFELGUARAF

Rafelguaraf simplifica la burocràcia gràcies a un innovador sistema

EL PROJECTE PILOT FUNCIONA AMB INTEL·LIGÈNCIA ARTIFICIAL

■ BORJA PEDRÓS | RAFELGUARAF

L'Ajuntament de Rafelguaraf ha posat en marxa un innovador projecte pilot d'intel·ligència artificial per a la simplificació administrativa en l'àmbit urbanístic. La iniciativa, finançada per la Unió Europea a través del Fons Europeu de Desenvolupament Regional (FEDER) de la Comunitat Valenciana 2021-2027, compta amb un pressupost total de 186.964,15 euros, els quals permetran desenvolupar una eina que agilitarà els procediments urbanístics i oferirà informació personalitzada al veïnat.

L'alcaldesa, Rafaela Aliaga, ha explicat que el projecte pretén "utilitzar les noves eines tecnològiques per aconseguir una major agilitat administrativa", així com millorar la comunicació amb la ciutadania. L'objectiu és implementar un mòdul a la pàgina web municipal que permetrà a veïns i interessats formular consultes sobre les possibilitats d'un immoble per establir activitats econòmiques, així com els procediments legals necessaris.

El desenvolupament d'este prototip s'iniciarà durant la primera meitat de l'any que ve, amb la previsió de tindre operatiu el mòdul abans de finalitzar el 2025. A més de la creació de l'eina, el projecte inclourà un període de capacitaació per al personal municipal i per a les persones usuàries, amb l'objectiu de garantir que el nou sistema siga realment útil i accessible.

Aliaga ha expressat la seua satisfacció pel fet que Rafelguaraf haja aconseguit esta ajuda, destacant la importància de la planificació a futur basada en la voluntat ciutadana. La proposta va començar a gestar-se al maig amb una enquesta interna entre el personal i una consulta pública al mercat, que va mostrar l'interés de diverses empreses en el projecte.

El llançament públic del nou mòdul coincidirà amb l'aprovació del nou Pla General Urbanístic de Rafelguaraf, actualment en fase de revisió per part de la Generalitat Valenciana. Esta coincidència crearà "noves finestres d'oportunitat per a l'establiment de noves activitats econòmiques" a la localitat, tal com ha conclòs Aliaga, qui ha subratllat la importància d'avançar cap a una normativa clara i adaptada al context actual.

BENIFAÍÓ

Benifaió elimina els contenidors subterranis de la localitat

L'AJUNTAMENT PRETÉN IMPULSAR EL RECICLATGE

■ REDACCIÓ | BENIFAÍÓ

L'Ajuntament de Benifaió, mitjançant la regidoria de Medi Ambient, ha iniciat la retirada de contenidors enterrats per a facilitar la separació de residus i fomentar el reciclatge en el municipi. En total, es retiraran 34 contenidors ubicats en diversos punts, incloent la Plaça Blasco Ibáñez, el carrer Major 29, el carrer Portelles I, l'Avinguda Miguel Hernández, el carrer Juan José Llorca 8 i l'Avinguda Marcelina I.

Ledil Andrés Blázquez explicava que la gestió de residus urbans ha evolucionat en els darrers anys, passant de la simple utilització d'una única bossa de brossa a un



Eliminació dels contenidors. / EPDA

model que prioritza la separació i el reciclatge. "La Unió Europea ha marcat la pauta i és imprescindible que els municipis adapten la seua gestió", afirmava Blázquez. Així, els ciutadans ara han d'utilitzar diferents contenidors per a residus com paper, envasos, vidre, roba usada, oli i, recentment, residus orgànics.

Amb esta actuació, el Consistori invertirà un total de 39.983,41 euros en la retirada dels contenidors enterrats i la repavimentació de les zones afectades. La alcaldessa de Benifaió, Marta Ortiz, destacava que este canvi respon a la necessitat de crear hàbits més sostenibles i a la voluntat de facilitar la correcta separació de residus.

BENIFAÍÓ

Autoritats d'Equador aprenen de les polítiques de Benifaió

UNA DELEGACIÓ DEL PAÍS VISITA LA LOCALITAT PER A NUTRIR-SE DE LES ACCIONS EN MATÈRIA D'IGUALTAT

■ REDACCIÓ | BENIFAÍÓ

Benifaió va acollir fa uns dies una jornada amb una delegació de vicealcaldes i conselleres de sis localitats d'Ecuador, juntament amb representants del Centre Ecuatorià per a la Promoció i Acció de la Dona (CEPAM). Aquesta activitat forma part del projecte del Fons Valencià per la Solidaritat, "Tejiendo el empoderamiento de mujeres autoridades locales".

L'objectiu de la jornada va ser empoderar els lideratges femenins i fomentar la participació política de les dones. L'alcaldesa de Benifaió, Mar-



Autoritats equatorianes a Benifaió. / EPDA

ta Ortiz, destacava la importància dels plans d'igualtat i la superació de les barres de gènere. El projecte ha beneficiat directament 120 dones autoritats locals i ha

arribat a prop d'un miler de persones en total. El Fons Valencià promou la cooperació internacional amb un enfocament en la igualtat de gènere.

GUADASSUAR

Guadassuar triomfa amb l'esport, la cultura i el comerç

LA LOCALITAT CELEBRA LES FINALS DE LA COPA VALENCIANA FBCV 2024

REDACCIÓ | GUADASSUAR

Este mes d'octubre, Guadassuar va viure una jornada inoblidable amb la celebració de les Finals de la Copa Valenciana FBCV 2024 al Pavelló Municipal. El Club de Bàsquet Guadassuar va destacar amb una memorable victòria en la categoria Senior Masculí Segona, cosa que representa un gran èxit per al club local i reforça el seu lideratge en l'escena esportiva de la Comunitat Valenciana.

L'alcalde Vicent Estruch, juntament amb el regidor d'Esports, Arturo Almazán, i la regidora de Benestar Social i Sanitat, Mabel López, van estar presents en l'entrega dels premis. Esta cita esportiva va consolidar, una vegada més, el bàsquet com un dels esports més seguits a la regió, i va reafirmar el compromís de Gua-

dassuar amb el foment de l'esport.

A més de l'èxit esportiu, el municipi de Guadassuar també va celebrar amb gran entusiasme el Dia de la Comunitat Valenciana el 9 d'octubre. Els veïns van participar activament als actes programats per l'Ajuntament, a més d'una paella que feren els jubilats, i una emotiva cerimònia que va començar amb la baixada de la bandera i va continuar amb una sèrie d'actuacions culturals.

La jornada va estar marcada per la participació de la Muixeranga, el Grup de Danses Bolero de Guadassuar i la Societat Unió Musical Santa Cecília, que van donar vida a una sèrie d'actuacions tradicionals, entre elles també el Bolero de Guadassuar. Els presidents i les falleres de la Falla La Barraca 2005 van acompanyar els veïns en esta celebració, que va culminar amb l'emotiu homenatge a Jaume I al carrer que porta el seu nom. L'acte va concloure amb un concert i el

lliurament del premi del Cartell de Fira 2025, així com el nomenament del Personatge de l'Any 2024, a Carme Pastor Villalba, directora acadèmica de l'Institut Cervantes, una figura destacada del municipi. Per últim, l'himne regional va posar el colofó a esta jornada festiva.

Ara, Guadassuar es prepara per a una altra cita important: la Gala del Comerç Local el proper divendres 25 d'octubre. En el marc del Dia del Comerç Local, l'Ajuntament vol reconèixer la mà d'obra i l'esforç dels comerciants que, dia a dia, contribueixen al desenvolupament econòmic del municipi. En esta gala, es lliurarà un premi especial a l'ús del valencià al comerç, destacant el compromís dels negocis locals amb la cultura i la llengua de la Comunitat Valenciana.

Guadassuar continua així demostrant el seu dinamisme i capacitat per conjugar l'esport, la cultura i el desenvolupament econòmic, en benefici de tota la població.



Diversos instants del partit. / FBCV

ALZIRA / ALBERIC / BENIMODO

Llum roja a una central fotovoltaica prevista a Alzira, Alberic i Benimodo

LA CONSELLERIA DESESTIMA EL PROJECTE PER CONSIDERAR EL SEU IMPACTE AMBIENTAL "DESFAVORABLE"

B. P. | LA RIBERA

La Ribera Alta ha vist frustrada una central fotovoltaica. El projecte de la planta d'energia solar ISRA 3, que pretenia ubicar-se en els municipis d'Alzira, Alberic i Benimodo, ha sigut desestimat per part de la Conselleria d'Indústria. La instal·lació, impulsada per Inversiones Solares Ribera Alta, estava dissenyada per generar 4,62 megavatios (MW) i comptava amb un pressupost de vora 3 milions d'euros.

La decisió de la Generalitat ha estat motivada per informes desfavorables que apunten a l'impacte ambiental del projecte. L'àrea seleccionada es considera vulnerable a inundacions i interferia amb un corredor territorial terrestre, la qual cosa ha generat preocupació entre les autoritats locals i mediambientals. A més, el consistori d'Alzira



Un parc solar fotovoltaic. / EFE

havia expressat la seva oposició al projecte, subratllant les potencials conseqüències negatives per al paisatge i l'ecosistema local.

Es tracta de la segona planta solar de les tres que l'empresa havia proposat que ha sigut rebutjada; la primera, ISRA 2, va ser desestima-

da a finals d'agost, també per raons ambientals. Malgrat estes dues desestimacions, la companyia manté el projecte ISRA 1 en marxa, que ja ha superat algunes fases del seu procés administratiu. Fonts de l'empresa han indicat que esperen obtenir la declaració d'impacte ambiental en els pròxims mesos, un pas crucial que facilitarà la seva construcció.

Els promotors defensen que, a diferència de les grans instal·lacions fotovoltaiques d'entre 50 i 70 MW que s'estan desenvolupant a la zona, estos parcs menuts podrien proporcionar energia suficient per abastir unes 2.900 llars cadascun. A més, la ubicació dels projectes s'ha elegit per evitar interferències amb altres infraestructures i per garantir que els sistemes de generació d'energia renovable s'integrin de manera sostenible en el territori.

CARCAIXENT



CEIP Navarro Daràs de Carcaixent. / EPDA

Carcaixent reprén les obres del col·legi Navarro Daràs

L'ACTUACIÓ CONTEMPLA LA RECUPERACIÓ DE DIVERSES RESTES ARQUEOLÒGIQUES

REDACCIÓ | CARCAIXENT

Les obres al CEIP Navarro Daràs es reprendran després d'un any paralitzades gràcies al desbloqueig del projecte per part de la Conselleria d'Educació, que ha aprovat l'ampliació del pressupost dins del Pla Edificant. Amb aquesta ampliació, el projec-

te comptarà amb una inversió global de 1.627.013,19 euros, incloent 370.180,83 euros addicionals per a la conservació dels restes arqueològics trobats durant els treballs inicials.

La Corporació Municipal ha aprovat per unanimitat la delegació de competències per a continuar les obres, que inclouen, a més de la millora de les instal·lacions del centre, la posada en valor dels restes arqueològics descoberts el maig de 2023, relacionats amb l'antic trenet de via estreta.

ALBERIC

Alberic premia l'excel·lència local

VICENTE GEA, RAMÓN PALOMAR, SOFÁS VALENCIA I EL CLUB DE GIMNASIA RÍTMICA, ELS GUARDONATS DELS PREMIS 9 D'OCTUBRE

■ REDACCIÓ | ALBERIC

El 9 d'octubre és un dia especial per a totes i tots els valencians, i també ho és per al poble d'Alberic. Des de fa onze anys, l'Ajuntament d'esta localitat de la Ribera entrega els Premis 9 d'Octubre a les veïnes, veïns i entitats que han destacat per la seua carrera professional, dedicació, compromís i valentia a l'hora de fer front a nous reptes.

enguany, amb estos guardos s'ha volgut reconèixer la trajectòria de Vicente Gea Caballero, Ramón Palomar Chalver, l'empresa Sofás Valencia i el Club Gimnasia Rítmica Alberic. Com bé apuntava l'alcalde d'Alberic, Toño Carratalá, al seu discurs, "en cap dels quatre casos este premi s'argumenta en un fet puntual, sinó que reconeguem trajectòries molt externes. Tenim hui amb nosaltres persones que han dedicat la seua vida a allò que els ha dut ací, bé per professió o bé per l'únic interès d'oferir al poble noves oportunitats".

VICENTE GEA

Vicente Gea Caballero és diplomad en Infermeria per la Universitat de València i graduat en Infermeria per la Universitat Europea. Màster en Ciències de la Infermeria per la Universitat Rovira Virgili de Tarragona, Doctor Cum Laude amb menció a Ciències de la Salut per la Universitat d'Alacant i Expert Universitari en Gestió de Serveis d'Infermeria pel Departament d'Economia Aplicada de la Uned. Gea ha sigut infermer assistencial durant 25 anys, tant d'atenció primària al departament de Salut-Xàtiva Ontinyent, com d'atenció hospitalària als hospitals Doctor Peset i La Fe de València, treballant en serveis com urgències i plantes quirúrgiques i en les unitats d'ictus i hemorràgies ce-



L'alcalde de la localitat, Toño Carratalá, va destacar que els guardons no són per un fet puntual, sinó pel treball continuat al llarg dels anys

rebrals i de trasplant renal. Actualment, és Degà en la Facultat de Ciències de la Salut en la Universitat Internacional de València i investigador. Esta última faceta l'ha permès publicar un centenar d'articles en revistes científiques de prestigi i alt impacte, així com diferents llibres i capítols de llibre relacionats amb l'infermeria i les ciències de la Salut.

RAMÓN PALOMAR

Ramón Palomar Chalver apareix cada dia en antena i en les pàgines dels diaris per a informar, i també per opinar, amb una ploma molt afilada i un marcat caràcter que podem definir de políticament incorrecte. Palomar escriu actualment als diaris ABC i Las Provincias, plasmant en cada línia i en cadascuna de les seues expressions la seua particular mirada del món. Amb la ironia com a senya d'identitat, però sempre amb un llenguatge proper que atrapa les lectores i els lectors. En 2023, Ramón Palomar va signar la seua tercera novel·la com a escriptor, titulada 'El novio de la Muerte'. Este treball de 320 pàgines, on ens parla de legionaris, corrupció i drogues, el va fer mereixedor de Premi a Millor Novel·la Valencia Negra



Totes les persones reconegudes en els Premis 9 d'Octubre d'Alberic. / EPDA

2024. Este reconeixement se suma al Premi Valencianos para el Siglo XXI que, també enguany, li ha entregat el diari Las Provincias.

SOFÁS VALENCIA

La història de Sofás Valencia s'explica a partir de l'esforç, el sacrifici i la dedicació. Per a parlar de la història de l'empresa hem de remuntar-nos a quan Joaquin Murillo, pare d'Álvaro Murillo (CEO de Sofás Valencia) es dedicava a la fabricació de sofàs de manera artesanal i amb l'ajuda puntual d'algun treballador. Álvaro va començar ajudant a son pare els caps de setmana i els dies festius, ja que les seues obligacions d'estudiant universitari no ho permetien d'altra manera. Amb els anys, Álvaro va posar nom a Sofás Valencia, empresa que actualment compta amb 20 tendes pròpies, una nau de 4.000 metres quadrats dedicada a la fabricació, una nau de 1.600 metres quadrats per al tall i la confecció i un magatzem de 1.000 metres quadrats. L'empresa i les seues instal·lacions continuen creixent fins al punt d'oferir treball a més de 200 famílies de manera directa i més de 500 famílies de manera indirecta.

EL CLUB DE GIMNASIA

El Club de Gimnasia Rítmica d'Alberic va nàixer en juny del 2014 i complix enguany 10 anys. Des del primer moment, es va presentar com una entitat esportiva dedicada a la promoció i a la pràctica d'este esport que es caracteritza per l'harmonia i la bellesa, però també per la disciplina, l'esforç i el respecte cap a la resta de companyes i companys. El Club va ser fundat amb l'objectiu d'oferir a la ciutadania d'Alberic un nou esport que, fins al moment, no es practicava al nostre racó de la Ribera. Des de la seua creació, el club ha treballat per a oferir a les gimnastes un entorn on poder desenvolupar les seues habilitats gimnàstiques i personals de manera segura i en un ambient distés i familiar.



ALBERIC ES COMPROMET
AMB ELS OBJECTIUS DE
DESENVOLUPAMENT
SOSTENIBLE

ALBERIC
2030



SOLLANA

Nova estació d'ITV a la comarca

EL SERVICI ANUNCIAT PER LA GENERALITAT ESTARÀ UBICAT EN SOLLANA I ENTRARÀ EN FUNCIONAMENT A FINALS DE 2025

■ BORJA PEDRÓS | SOLLANA

El municipi de Sollana es prepara per a albergar una nova estació d'ITV que donarà servei a la Ribera Baixa. La consellera d'Innovació, Indústria, Comerç i Turisme, Nuria Montes, en representació de SITVAL, i l'alcalde de Sollana, Vicente Codoñer, han firmat un protocol d'intencions per a la construcció d'esta nova infraestructura, amb l'objectiu de millorar l'accessibilitat i els serveis tècnics de la inspecció de vehicles a la comarca.

El conveni entre l'Ajuntament de Sollana i la societat pública SITVAL estipula que el consistori modificarà el Pla General d'Ordenació Urbana (PGOU) per a posar a disposició de l'empresa pública una parcel·la situada al polígon industrial Olivarons, al carrer Bèlgica, nº 3-A. Esta parcel·la, de més de 3.000 metres quadrats, es considera idònia per a la nova estació d'ITV gràcies a la seua ubicació i condicions.



L'instant de la signatura entre la consellera, Nuria Montes, i l'alcalde de Sollana, Vicente Codoñer. / EPDA

Segons destacava la consellera Nuria Montes, el calendari previst és que les obres s'inicien com més prompte millor, amb la intenció que l'estació estiga en funcionament a finals de 2025 o, com a molt tard, a

principis de 2026. "La nova estació suposarà un avanç per a la mobilitat i seguretat de la ciutadania de la Ribera Baixa", assenyalava Montes.

Per la seua banda, l'alcalde Vicente Codoñer expres-

sava la seua satisfacció amb l'acord, destacant que esta estació no sols millorarà els serveis per als veïns de Sollana, sinó que atraurà gent de tota la comarca. "Això reforçarà el dinamisme econòmic del nostre municipi i consoli-

darà el polígon com un centre d'activitat empresarial clau", afirmava.

El protocol signat entre ambdues parts té una durada inicial de tres anys, amb la possibilitat de prorrogar-lo per dos anys més. Totes



El punt es construirà en una parcel·la de més de 3.000 metres quadrats al polígon industrial Olivarons, en el terme del municipi de la Ribera Baixa



L'alcalde, Vicente Codoñer, destaca que s'atrauran usuaris de tota la comarca

dues institucions designaran responsables per a garantir la coordinació i supervisió del projecte, i es comprometen a mantindre la confidencialitat de la informació intercanviada durant el procés.

CORBERA

La dolça recompensa de comprar al comerç local de Corbera

■ REDACCIÓ | CORBERA

Amb l'objectiu d'incentivar les compres locals i donar suport als comerços de proximitat, l'Ajuntament de Corbera ha posat en marxa la campanya 'El Comerç a Corbera és Mel'. La iniciativa, presentada el passat 25 d'octubre en el Dia del Comerç Local, anima la ciutadania a comprar o contractar serveis en cinc establiments diferents de la localitat, per tal de promocionar la varietat de comerços i serveis del municipi i impulsar la compra en estos establiments.

Els participants que realitzen compres en cinc llocs diferents obtindran un segell en cada establiment. Una vegada completat el full amb els cinc segells, podran portar-lo

a la Biblioteca Municipal per a rebre un pot de mel de Corbera de mig quilo com a obsequi i entrar en el sorteig de deu cistelles-regal valorades en 60 euros cadascuna.

La campanya posada en marxa per l'Ajuntament de la localitat es va presentar durant l'acte de lliurament dels Premis a l'Ús del Valencià en el Comerç Local 2024, impulsats per la Diputació de València, que reconeixen l'esforç dels comerços de Corbera per mantindre la llengua valenciana viva en els seus negocis. Esta nova acció busca atraure més veïns als comerços locals i recordar la importància d'un consum responsable i pròxim, que ajuda a dinamitzar el municipi i fomenta el comerç sostenible.



Qui compre en cinc establiments diferents rebrà un segell en cada un d'ells



Es podrà obtindre un pot de mel de Corbera i participar en un sorteig de deu cistelles valorades en 60 euros

TOT EL QUE BUSQUES AL TEU COMERÇ LOCAL

100%

ALLÒ NOSTRE
SI ET SUMES SOM MÉS

El comerç a Corbera és mel

Campanya de suport al comerç local de l'Ajuntament de Corbera 2024.

Regidoria de promoció econòmica i comerç. Ajuntament de Corbera

CULLERA

Crítiques al govern de Cullera per la pujada de la taxa de fem

■ EL PP CARREGA CONTRA L'ALCALDE, JORDI MAYOR: "ELS VEÏNS QUE ABANS PAGAVEN 65,45 EUROS, EN PAGARAN ARA UNA MITJANA DE 98,18

■ REDACCIÓ | CULLERA

El govern municipal de Cullera, encapçalat pel socialista Jordi Mayor, ha aprovat una nova pujada de la taxa de fem per a la gestió de residus. Una mesura que tindrà un impacte significatiu tant en les vivendes habituals com en els comerços, les terrasses i les festes locals. "Amb esta decisió, els veïns que anteriorment pagaven 65,45 euros veuran incrementada la seva factura fins a una mitjana de 98,18 euros", critiquen des de l'oposició.

A més, segons denuncien fonts del Partit Popular de la localitat, els bars que disposen de taules a l'exterior hauran d'assumir una taxa de 40 euros per cada taula, la qual cosa "suposa una càrrega addicional per

a l'activitat econòmica local". El govern socialista "ha advertit que estes pujades poden continuar cada any, deixant entreveure una política fiscal que genera inquietud entre la ciutadania i el sector comercial".

■ LES FALLES TAMBÉ PAGARAN

Les comissions falleres, importants per a la cultura local, "no quedaran exemptes d'esta nova fiscalitat, ja que hauran de pagar 350 euros anuals. Els festivals locals, que són un motor per al turisme i l'economia de Cullera, també veuran augmentades les seves despeses, amb una taxa anual de 4.700 euros", expliquen des del PP.

El PP ha criticat Jordi Mayor "d'imcomplir" les seues promeses electorals. I és que, en una entrevista a un



L'alcalde de Cullera, Jordi Mayor. / EPDA



La formació denuncia que l'encariment de l'impost afectarà a vivendes habituals, festes, comerços i terrasses



Els populars discrepen amb l'alcalde: "Ja ha anunciat que els preus pujaran més"

mitjà de comunicació durant la campanya electoral, va afirmar: "La meua primera mesura com alcalde serà suprimir la injusta taxa de fem a ciutadans i empreses." Esta promesa ara contrasta amb les recents decisions del govern, la qual cosa ha provocat un sentiment de descontentament entre els veïns.

Este increment fiscal s'ha convertit en una preocupació per als veïns i comerciants de Cullera, que ja fa temps que denuncien les pujades que perjudiquen el teixit econòmic i social del municipi.

El govern municipal de Cullera també ha augmentat la taxa de residus als pisos de lloguer turístic. L'augment anunciat és d'entre un 240 i un 410%.

POLINYÀ DEL XÚQUER



Una de les activitats de la programació. / EPDA

El festival Polinyà Íntim reflexiona sobre la família

■ B. PEDRÓS | POLINYÀ

El festival Polinyà Íntim ha celebrat la seua setena edició amb gran èxit a Polinyà del Xúquer. Durant tres dies, el municipi va acollir una programació d'arts escèniques que ha reflexionat sobre la família des de diferents perspectives artístiques. Amb obres destacades com Valpa-

raíso, de Dacsa Produccions, i Olea, de la companyia Visitants, el festival ha transformat espais emblemàtics de la localitat en escenaris per a teatre, dansa i música. El recorregut Passejant Polinyà i activitats familiars com la Nit a la Biblioteca han completat una oferta cultural que ha atret a públic de tota la comarca.

■ LLaurí / CORBERA / SUECA

Robatoris amb força en Llaurí, Corbera i Sueca

■ REDACCIÓ | SUECA

La Guàrdia Civil de València ha detingut un home de 43 anys acusat de cometre nou robatoris amb força en cases de camp i dos delictes d'estafa. L'individu robava maquinària i altres objectes en parcel·les agrícoles de Llaurí, Corbera i Sueca, per

després vendre'ls en chatarreries. La investigació va avançar gràcies a les denúncies de les víctimes i va culminar amb la seua detenció en una caseta agrícola. Les diligències s'han entregat al jutjat de Primera Instància i Instrucció número 2 de Sueca.

CULLERA

Denuncien l'estat "lamentable" d'un parc municipal de Cullera: "Està ple de perills"

■ REDACCIÓ | CULLERA

Crítiques al govern socialista de Cullera encapçalat per l'alcalde, Jordi Mayor. Veïns han denunciat el mal estat del parc situat al voltant de l'Església de Sant Francesc. L'espai s'ha convertit en un lloc ple de perills per als xiquets, els que freqüenten les instal·lacions. El grup municipal del PP també ha fet públic el seu malestar respecte d'esta situació. El partit ha posat en relleu la "falta de manteniment i la deterioració" del parc, que, en comptes de ser un lloc segur i adequat per a l'oci infantil, ara representa un risc per als usuaris més menuts.

El parc presenta diverses deficiències greus. Entre les

més destacades, les valles de protecció estan doblades, amb puntes de ferro sobreeixint, fet que suposa un perill per a qualsevol que hi jugue a prop, especialment els xiquets xicotets. També critiquen l'estat dels columpios, on s'han detectat forats a terra, amb la zona acolxada completament trencada, la qual cosa augmenta el risc de lesions en cas de caiguda. A més, alguns dels balancons estan trencats i inservibles.

La portaveu del PP local, Gemma Part, ha expressat la seua preocupació: "Una vegada més, podem vore com per a l'alcalde existixen veïns de primera i veïns de segona. No entenem per què un espai tan



El PP critica la "falta de manteniment i el deteriorament" de les instal·lacions: les puntes de ferro, els balancons en terra o l'encoixinat trencat fan que siga tot menys un espai segur per als xiquets i xiquetes"

freqüentat i important per als nostres xiquets es troba en este estat". Els populars reclamen una actuació immediata per garantir la seguretat al parc i alerten que no es pot esperar més temps per evitar accidents.

Esta situació ha desencadenat crítiques cap a la gestió de l'alcalde, acusant-lo de "prioritzar altres projectes en lloc de garantir que els espais públics estiguen en condicions". "Fins quan hem d'aguantar açò?", publicava en xarxes el PP, al·ludint a la sensació d'abandonament que, segons ells, senten alguns veïns respecte a la cura de determinats barris del municipi.



L'estat del parc. / EPDA



El **CONSORCI RIBERA I VALLDIGNA**
fomenta la **reducció de residus, recuperació**
i economia circular dels nostres pobles de
la Ribera i la Vall d'igna