

**ECONOMÍA.** Los últimos datos de paro: El Camp de Morvedre encara el final del 2024 con un 20% menys de personas sin trabajo que hace cinco años. ▶ P8-9

**LA BARONIA.** Petrés tendrá un mercado medieval, recreaciones históricas, torneos eqüestres en sus II Jornadas Templarias los días 6, 7 i 8. ▶ P18-19



## POLÍTICA



**El PP pierde hasta siete diputados en Les Corts tras la gestión de la DANA** ▶ P4

## TRIBUNALES

**Así participó la mujer de Sancho en la trama de la asesorías de Canet** ▶ P10

## LES VALLS

**Faura se prepara para vivir su Fira: consulta la programación** ▶ P21

## ECONOMÍA



**TANATORIO CREMATORIO SAGUNTO**  
SERVICIOS FUNERARIOS  
Guardia +34 699 078 810  
Tanatorio +34 962 683 441  
Oficina +34 962 670 301  
ATENDEMOS TODAS LAS COMPAÑIAS

**SEL**  
DISTRIBUIDORES DE GASOL  
Consigue puntos, con ellos regalos en calefacción  
www.selsel.com / sel@selsel.com  
96 265 04 00

**¡MUCHO MÁS DE LO QUE IMAGINAS!**

¡CELEBRA CON NOSOTROS EL BLACK FRIDAY Y LLÉVATE UNA SMART TV\*!

**VidaNova Parc**

Entra en [www.vidanovaparc.com](http://www.vidanovaparc.com) e infórmate.

**EL PERIÓDICO De aquí**

© Medios Impresos y Digitales de Aquí S.L. no puede ser reproducida, distribuida, comunicada públicamente o utilizada, ni en todo ni en parte, ni registrada en, o transmitida por, un sistema de recuperación de información, en ninguna forma, ni por ningún medio, sea mecánico, fotoquímico, electrónico, magnético, electroóptico, por fotocopia o cualquier otro, ni modificada, alterada o almacenada sin la previa autorización por escrito de la sociedad editora. Queda expresamente prohibida la reproducción de los contenidos de artículos periodísticos, conforme al Artículo 32.1 de la LEY 23/2006, texto refundido de la Ley de Propiedad Intelectual. Para autorizaciones: redaccion@elperiodicodeaquí.com

**Carrer Pintor Rafael Solbes, 12.**  
46017 València (Valencia)

Teléfono: 691 516 509  
Publicidad: 691 516 508

redaccion@elperiodicodeaquí.com  
[www.elperiodicodeaquí.com](http://www.elperiodicodeaquí.com)

**PRESIDENTE DEL GRUPO:**

PERE VALENCIANO

**CEO:**

DANI NAVARRO

ceo@elperiodicodeaquí.com

**Delegados:****VALENCIA:**Dani Navarro  
valencia@elperiodicodeaquí.com**CASTELLÓ:**Judith Celma  
castellon@elperiodicodeaquí.com**ALICANTE:**

alicante@elperiodicodeaquí.com

**CAMP DE MORVEDRE:**Borja Pedrós  
morvedre@elperiodicodeaquí.com**L'HORTA NORD:**Ada Dasí  
horta@elperiodicodeaquí.com**L'HORTA SUD:**Ada Dasí  
hortasud@elperiodicodeaquí.com**CAMP DE TÚRIA / LA SERRANIA:**Judith Celma  
laserrania@elperiodicodeaquí.com**LA SAFOR:**Juan Martos  
Gema Delgado  
Nerea Caudeli  
lasafor@elperiodicodeaquí.com**PALANCIA / MIJARES:**Jonathan Ginés  
palancia@elperiodicodeaquí.com**LA PLANA DE UTIEL-REQUENA / LA HOYA DE BUÑOL-CHIVA / EL VALLE DE AVORA-COFRENTES**Laura Florentino  
requenautil@elperiodicodeaquí.com  
lahoya@elperiodicodeaquí.com  
elvalle@elperiodicodeaquí.com**LA RIBERA ALTA / LA RIBERA BAIXA:**Borja Pedrós  
laribera@elperiodicodeaquí.com**Comerciales:**

publicidad@elperiodicodeaquí.com

**DIANA BALLESTAR**691 516 508  
web@elperiodicodeaquí.com**DANI RIERA**636 713 236  
dani@elperiodicodeaquí.com**OLGA ROGER**664 411 186  
olga@elperiodicodeaquí.com**RUBÉN FERIA**Tel. 656 878 031  
ruben@elperiodicodeaquí.com**Coordinación:****Comercial:**DIANA BALLESTAR  
Tel. 691 516 508  
web@elperiodicodeaquí.com**Eventos:**MIRIAM SÁNCHEZ  
Tel. 611 62 41 92  
secretaria@elperiodicodeaquí.com**Diseño:**JAIME SORIANO  
arte@elperiodicodeaquí.com**Diseño web:**

KONOCER SOFTWARE

**Administración:**RUBÉN FERIA  
Tel. 656 878 031  
ruben@elperiodicodeaquí.com**EDITA:**

Medios Impresos y Digitales de Aquí S.L.

Depósito Legal: V-3531-2012

**Administración:**RUBÉN FERIA  
Tel. 656 878 031  
ruben@elperiodicodeaquí.com**EDITA:**

Medios Impresos y Digitales de Aquí S.L.

Depósito Legal: V-3531-2012

**Administración:**RUBÉN FERIA  
Tel. 656 878 031  
ruben@elperiodicodeaquí.com**MORVEDRE40**

Albert Lluca

MILITANT DE COMPROMÍS

**Audiència pública vs Alcalde de Barri**

**U**na audiència pública i una reunió de l'alcalde amb gent del barri són dues formes de participació ciutadana, però tenen algunes diferències clau.

Una audiència pública és una trobada formal on els responsables municipals es reuneixen amb la ciutadania per informar, presentar i debatre propostes sobre actuacions públiques, activitats o programes. Aquestes sessions solen estar regulades per normes específiques i tenen una estructura més formal. En l'última de pressupostos, en Sagunt, vam assistir 2 persones com a públic en un nucli de població de més de 20000 persones, feu vosaltres sols els càlculs.

A més, en una audiència pública es redacta un acta oficial que recull els acords i compromisos adquirits, la qual cosa garanteix un seguiment i una responsabilitat més clara per part de les autoritats.

En canvi, una reunió de l'alcalde amb gent del barri sol ser una trobada més informal i directa, on l'alcalde escolta les preocupacions i suggeriments dels residents del barri. Aquestes reunions poden ser menys estructurades i permeten una interacció més personalitzada. No obstant això, a diferència de les audiències públiques, en aquestes reunions no es redacta un acta oficial ni es formalitzen compromisos, cosa que pot dificultar el seguiment de les accions acordades.

Pel que fa a la participació i els resultats, una audiència pública facilita el treball en grup de tots els implicats i millora les relacions entre la ciutadania, els polítics i els tècnics municipals. Sovint es busca una resolució positiva dels conflictes i les demandes veïnals a través del debat i la presentació de propostes.

D'altra banda, una reunió de l'alcalde amb gent del barri permet una interacció més immediata i

personalitzada, on els residents poden expressar directament les seues preocupacions a l'alcalde. Els resultats poden ser més immediats, amb compromisos directes per part de l'alcalde per abordar els problemes plantejats, però la manca d'un registre formal pot dificultar la transparència i la rendició de comptes.

Mentre que les audiències públiques són trobades més formals i estructurades amb un registre oficial dels compromisos adquirits, les reunions de l'alcalde amb gent del barri són més informals i flexibles, cosa que permet una interacció més directa i personalitzada amb els residents, però amb menys garanties de seguiment i compliment dels acords. Tot açò arrelat en la Carta de Participació ciutadana que l'Ajuntament va aprovar als anys 90... deuríem d'actualitzar-la?

**25 LÍNIES I UN PAPER**

Lluís Mesa i Reig

CRONISTA OFICIAL D'ESTIVELLA

**Entre el fang, solidaritat i voluntariat**

**E**n estos dies voldria reivindicar el patrimoni, la cultura i la comarca. Habitualment, és el que faig en les 25 línies. Però, en esta ocasió, el gran nombre de morts per la desgràcia del 29 d'octubre m'impedix encara, com a moltes persones, recuperar la normalitat anímica. La situació costa més de remuntar quan s'observa com la classe política es manifesta entre confrontacions i interessos personalistes, sense assumir que la paraula dimissió existix. Mentrimentres passa el temps, continue preguntant-me què quedarà de tanta vivència tràgica en la qual col·laboren els habitants de la comarca, directament o indirectament.

He participat del voluntariat que ha anat pels carrers amb l'humil desig d'ajudar. He viscut el llenguatge solidari i sobretot com les actituds modestes menegen grans accions. La granera i el pont de la solidaritat són uns símbols que mai oblidaré. En el camí, m'he trobat a jòvens d'Estivella que han vingut es-



Voluntariat d'Estivella. / EPDA

d'Estivella. De fet, l'escut de Baltasar Escrivà d'Íxer Monsoriu es troba en l'església. Ara, passats els segles, els dos municipis s'han tornat a unir per a ajudar-se. També he sigut testimoni de com el món associatiu i les persones de la comarca hi han estat. Les entitats esportives, associacions culturals, societats musicals i tants altres han demostrat la proximitat en el patiment.

Després de totes les experiències viscudes i conegudes, el cor demana dir que el poble salva el poble. Crec en eixa frase, però m'agrada matisar-la dient que també ho són les persones gestores que treballen exclusivament pel poble. Entre elles, alcaldes i alcaldesses especialment en formen part. Així que em quede, entre tant de fang físic, emocional i polític, amb els valors del voluntariat i de la solidaritat. Trobe que la nostra comarca ho ha demostrat. Amb eixos dos ingredients, algun dia, encara que passe molt de temps, ho superarem.

pontàniament. Un altre exemple que conec és el gran treball realitzat per Protecció Civil d'Estivella en la població de l'Alcúdia. En la història, el comte de l'Alcúdia va ser baró

**LA VIÑETA: 'PERÒ D'ESTA EIXIREM'**

**EL PERIÓDICO De aquí**

Toda la información de tu comarca

elperiodicodeaquí.com

**RRSS****Seguidores del grupo**▶ TOTAL **125.000**

@AquíMorvedre

▶ SEGUIDORES **2.257**▶ SEGUIDORES **5.200**▶ SEGUIDORES **25.000**

## OPINIONES DE AQUÍ

## El Trinquet de Sagunt

El trinquet de Sagunt és un símbol de la tradició de la pilota valenciana, un esport que ha estat part integral de la cultura i la història del País Valencià. Durant molts anys, aquest trinquet va ser l'escenari de grans duels del Campionat Individual d'escala i corda. Va ser aquí on Genovés, en el crepuscle de la seua carrera, va aconseguir una de les seues victòries més emocionants, i on jugadors com Grau i Álvaro van deixar la seua empremta inesborrable. Aquestes parets van ser testimonis de moments d'intensa emoció i competició, convertint-se en un lloc sagrat per als amants de la pilota.

Avui dia, el trinquet de Sagunt es troba en un estat lamentable, abandonat i oblidat per molts. La vegetació ha envaït les seues instal·lacions, i les muralles, abans blanques i imponents, estan ara descolorades i deteriorades. La recuperació d'aquest espai no és només una qüestió de preservar un lloc físic, sinó de mantenir viva una part essencial de la nostra identitat cultural i esportiva. La pilota valenciana necessita espais com aquest per continuar inspirant les noves generacions i mantenir viva la flama d'un esport que és molt més que un joc: és una tradició.

L'any 2017, l'Ajuntament de Sagunt va aprovar l'adjudicació del contracte de serveis per a la redacció del projecte de reforma i adequació del trinquet. Aquest projecte representa una oportunitat única per revitalitzar un espai emblemàtic i tornar-lo a la seua antiga esplendor. La reforma no només milloraria les instal·lacions, sinó que també podria convertir el trinquet en un centre d'activitat cultural i esportiva, atraient tant a locals com a visitants.

La pilota valenciana és molt més que un esport; és un símbol de la identitat del poble valencià. Malgrat això, la pilota ha estat sovint menystinguda per les institucions polítiques. Tant el PSOE com el PP han mostrat una falta de compromís en la seua promoció i protecció. Aquesta desídia política ha contribuït a la decadència de molts trinquets i a la pèrdua de visibilitat d'un esport que mereix ser reconegut i valorat.

La recuperació del trinquet de Sagunt és una tasca urgent i necessària. No només per preservar un lloc històric, sinó per revitalitzar una part fonamental de la nostra cultura. És una crida a l'acció per a les autoritats, la ciutadania i els amants de la pilota valenciana. Junts, podem assegurar que el trinquet de Sagunt torne a ser un lloc de trobada, competició i celebració de la nostra rica tradició esportiva.



Pepe Gil

PORTAVEU DE COMPROMÍS PER SAGUNT



## POR SI ACASO

Paco Novella

## 200 y más (II)

Creo que debo hacer algunas aclaraciones porque me expliqué mal en el número pasado, dando lugar a malentendidos y no sólo porque se repitieran párrafos enteros varias veces que desconozco cómo ocurrió pero que sucedió por lo cual pido disculpas a mis queridos lectores. La primera aclaración es muy sencilla. Cuando me refería a la responsabilidad del presidente Mazón no quería en ningún momento decir que él fuera el causante de tantas muertes y tantas desgracias, personales y materiales. Los efectos materiales de la Dana no se hubieran podido evitar - aunque hay quien lo dude hechas las obras correspondientes - y hubieran sido las mismas. Pueblos y ciudades destruidas. Pero si hubieran lanzado las alarmas mucho antes como se podía adivinar por todos los indicios existentes se hubiera salvado mucha más gente que no cifras que alarman y que ya huelen a tierra y a traje de madera. El presidente Mazón no actuó bien sino imprudentemente y eso hay que decirlo se sea de derechas o no porque es algo tan evidente que asusta. Mazón hizo bien en cesar a las consejeras Montes y Pradas. De Montes ya hablé en el número pasado pero no de Salomé Pradas que es cosa fina para la colección de

los horrores en un museo del terror o en el Museo funerario de Viena. La consejera Pradas no sirve ni para encender una vela a san Nicolás los lunes como hace mi madre en la parroquia del Buen Suceso. Que una consejera de Interior no supiera que existía un sistema de Alarma que avisa por medio de los móviles y que se lo tuviera que decir un técnico es posiblemente el mayor insulto que se le puede hacer a las víctimas. Eso a las ocho de la tarde cuando ya l'Horta Sud era una piscina pero a lo grande, sin avisar a la población. ¿Le faltan motivos a Mazón para irse? Además de pedir perdón debería coger los trastos y despedirse de la política pues en el PP hay gente extraordinaria que lo haría bastante mejor y no cometería semejantes irresponsabilidades. Que un presidente de la Generalitat estuviera ilocalizable durante cinco horas da cuenta de la enorme preocupación y pesar que le embargaban, de jarana en un restaurante con un nombre poco lírico. Joan Baldoví, que no me hace mucho pero a quien veo una persona íntegra, le preguntó en las Cortes al presidente si podía mirarse en un espejo sin bajar la cabeza. Yo creo que no. Todos cometemos errores - yo el primero y perdón por personalizar - pero no suelen salir tan caros.

## VEINTICUATRO VERSOS

## Un camino

Es la vida un camino que comienza al nacer, sin saber a dónde lleva, un camino que todo ser humano tendrá que recorrer, quiera o no quiera.

Nadie sabe qué habrá en ese camino, ni si es la distancia larga o corta, ni tampoco si habrá triunfo o fracaso a lo largo de su trayectoria.

Habrà quien haga feliz el recorrido sin haber tenido ni un percance, por haber conseguido sus deseos, al obtenerlos sin esfuerzo y a su alcance.

Otros verán que el camino se hace largo al tener que afrontar dificultades, porque nadie conoce ese camino del que todo se ignora y nadie sabe.

Tal vez alguno llegará contento si consiguió algo más que su vecino, y llegará por fin hasta la meta cuando llegue al final de su camino.

Lo que es seguro es que, en el trayecto, habrá dejado jirones de su vida, que es difícil vivir en una guerra sin sufrir un rasguño ni una herida.



Juan Picazo

EL POETA DEL PUEBLO



## LO NO EVIDENTE

Carolina Fuertes

PROFESORA

## La puerta violeta

La Ley Orgánica 1/2004, de 28 de diciembre, de Medidas de Protección Integral contra la Violencia de Género en su artículo 1.1, define la violencia de género "como manifestación de la discriminación, la situación de desigualdad y las relaciones de poder de los hombres sobre las mujeres, se ejerce sobre éstas por parte de quienes sean o hayan sido sus cónyuges o de quienes estén o hayan estado ligados a ellas por relaciones similares de afectividad, aun sin convivencia", y "comprende todo acto de violencia física y psicológica, incluidas las agresiones a la libertad sexual, las amenazas, las coacciones o la privación arbitraria de libertad".

Esta semana comenzaba con el 25N. Como todos bien sabemos, el 25N representa, y cada vez más -desafortunadamente- el día en que todos debemos de seguir reivindicando la eliminación contra la violencia de las mujeres. De hecho, según ONU Mujeres, la violencia contra las mujeres y las niñas sigue siendo la violación de los derechos humanos más extendida de todo el mundo. Se estima que 736 millones de mujeres -casi una de cada tres- han sufrido violencia física o sexual por parte de la pareja, violencia sexual fuera de la pareja, o ambas formas, al menos



**Se estima que 736 millones de mujeres —casi una de cada tres— han sufrido violencia física o sexual por parte de la pareja, violencia sexual fuera de la pareja, o ambas formas, al menos una vez en su vida"**

una vez en su vida. Más de cuatro de cada cinco mujeres y niñas (el 86%) viven en países sin una sólida protección legal o en países que no disponen fácilmente de los datos.

Este Día Internacional de la Eliminación de la Violencia contra la Mujer se celebra anualmente el 25 de noviembre para denunciar la violencia que se ejerce sobre las mujeres en todo el mundo y reclamar políticas en todos los países

para su erradicación. Cabe destacar que en 2023, alrededor de 51.100 mujeres y niñas de todo el mundo murieron a manos de sus parejas u otros miembros de su familia. Es decir, se asesinó a una mujer cada 10 minutos. Se trata de una lacra que se ha intensificado en diferentes entornos, incluidos el lugar de trabajo y los espacios en línea.

A pesar de que se siga conmemorando este día en todos los ayuntamientos de diferentes países, desgraciadamente, seguimos leyendo noticias a nivel nacional e internacional como que "el Tribunal Supremo condena a prisión permanente revisable al asesino de Marta Calvo y otras dos mujeres" o que "el ministerio público reclama 20 años de cárcel para el acusado "por sus conductas abyectas", en el caso Dominique Pelicot, que tanto ha sacudido a la sociedad. Tanto y tanto, pero las leyes siguen siendo las mismas, y las que no lo son, sólo rebajan su estado en lo penal.

Estas situaciones nos deberían hacer reflexionar acerca de la sociedad no sólo que somos, sino que queremos para las nuevas generaciones que, afortunadamente, poseen unas cualidades sobre naturales de justicia y condenan todos estos actos dando y posicionando a la mujer con el respeto que merece.

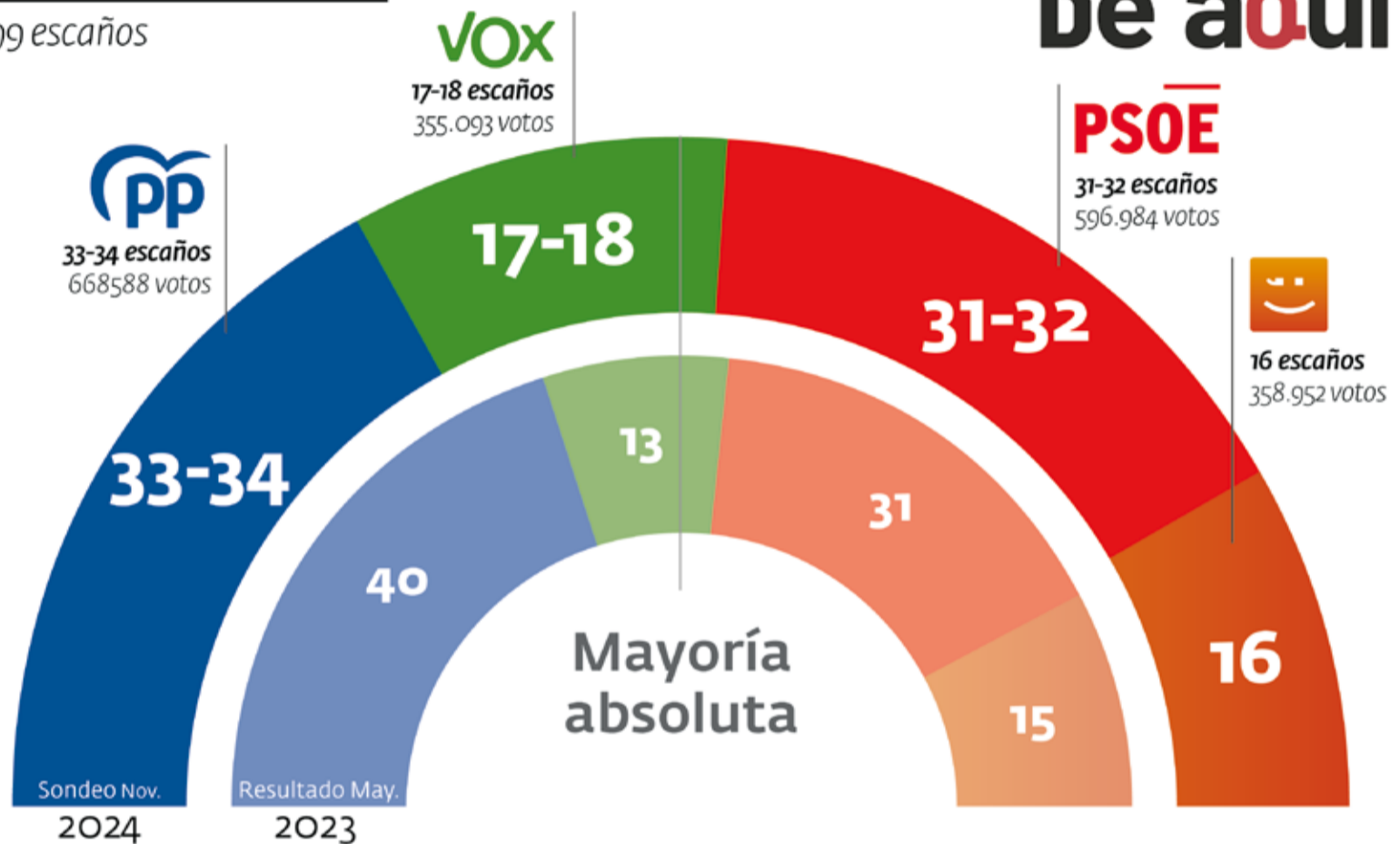
SYM CONSULTING

# El PP pierde hasta siete diputados en Les Corts tras la gestión de la DANA

SEGÚN UNA ENCUESTA DE SYM CONSULTING, VOX SE CONSOLIDARÍA COMO TERCERA FUERZA EN LA COMUNITAT VALENCIANA

## Elecciones Autonómicas Comunitat Valenciana

99 escaños



Comparación de los resultados de la encuesta de SyM Consulting con los de las elecciones autonómicas de mayo de 2023. / JAIME SORIANO

### JUDITH CELMA | VALENCIA

El PP, el partido del Consell, perdería entre seis y siete diputados en Les Corts si hoy se celebraran elecciones. Así se desprende de una encuesta de SyM Consulting a la que ha tenido acceso El Periódico de Aquí, realizada entre el 8 y el 11 de noviembre, tras la catastrófica DANA que ha azotado principalmente a la provincia de Valencia. El estudio cuenta con 2.267 encuestas válidas en las tres provincias valencianas, con un margen de error del 3%.

El PP, que actualmente cuenta con 40 escaños en Les Corts, podría ver su representación reducida a entre 33 y 34 diputados. Esta caída, que viene acompañada de una pérdida de respaldo en las tres provincias de la Comunitat Valenciana, beneficiaría directamente a Vox, que vería incrementada su representación de 13 a 18 escaños, consolidándose como la tercera fuerza.

Los populares se mantendrían como el partido más

votado en la Comunitat Valenciana, con un total de entre 33 y 34 diputados autonómicos, frente a los 40 actuales, y 668.588 votos. Así, la derecha continuaría teniendo la mayoría en la Comunitat Valenciana, aunque solamente por dos escaños, ya que Vox y PP sumarían un total de 52, frente a los 47 de la izquierda.

En el bloque progresista, tanto el PSOE como Compromís mantendrían prácticamente sus escaños. El PSOE se quedaría con sus 31 diputados actuales, mientras que Compromís conseguiría uno más hasta llegar a los 16.

### VALENCIA

En la provincia de Valencia, el PP seguiría siendo la principal fuerza política con el 28% de los votos, pero con una pérdida de dos escaños que pasarían directamente a la ultraderecha. Así, los populares se quedarían con 13 diputados, frente a sus 15 actuales, y no perderían un ter-

## Elecciones Autonómicas Provincia de Valencia

40 diputados



Comparación de resultados en la provincia de Valencia. / JAIME SORIANO

cero en favor del PSOE por 4.087 votos.

Por su parte, Vox pasaría de cinco a siete diputados en Les Corts, aunque se mantendría como cuarta fuerza en la provincia con el 17% de los votos, por detrás de Compromís, que se sitúa como

tercera fuerza con el 21% de los votos.

Respecto al bloque de la izquierda, los socialistas perderían un escaño respecto a los comicios de mayo de 2023, que ganaría directamente Compromís. En esta línea, el PSOE se que-

daría con sus 11 diputados, mientras que la formación valencianista obtendría un total de nueve.

### CASTELLÓN

En la provincia de Castellón, Vox se beneficiaría del desgaste del PP, ganando dos



La izquierda repetería sus resultados en el parlamento valenciano, con tan solo un escaño más para Compromís



En la provincia de Valencia, la derecha subiría en número de votos gracias a Vox, que ganaría dos escaños a costa del PP respecto a las elecciones de mayo de 2023

escaños adicionales, uno de ellos con una ventaja mínima de 1.981 votos sobre los populares. Así, la ultraderecha se quedaría con un total de cinco escaños y con el 18% de los votos como tercera fuerza, mientras que el PP se quedaría con ocho, frente a sus 10 actuales, aunque se mantiene como primera fuerza con el 33% de los votos.

En el bloque de la izquierda, ambas fuerzas se quedarían igual. Los socialistas mantendrían sus ocho escaños con el 30% de los votos como segunda fuerza, mientras que Compromís se quedaría con sus tres diputados y el 12% de los votos y última fuerza.

### ALICANTE

Muy similar sería la situación en la provincia de Alicante. Aquí, el PP también vería reducida su representación en dos escaños, cediendo uno a Vox y otro al PSOE, y quedándose con 13. Vox, por su parte, consolidaría su presencia como tercera fuerza política con el 15% de los votos y un total de seis diputados.

Respecto a la izquierda, el PSOE lograría robarle un escaño al PP por 6317 votos, y así sumar uno respecto al 2023 con un total de 12. Por su parte, Compromís se mantendría igual, con cuatro escaños y como cuarta fuerza en la provincia, con el 11% de los votos.



# 25N

VINTÉ

**ANIVERSARI**  
de la Llei contra  
la violència  
de gènere



XARXA DE MUNICIPIS  
PROTEGITS CONTRA LA  
**VIOLÈNCIA**  
DE GÈNERE  
DIPUTACIÓ DE VALÈNCIA

**D** | Diputació  
**V** | de València | Igualtat

## INUNDACIONES

# ¿Resistiría Morvedre una DANA?

LOS PRINCIPALES RIESGOS LOS CONCENTRAN EL PORT DE SAGUNT, CANET Y LES VALLS, SEGÚN LOS DATOS DEL INSTITUTO GEOGRÁFICO NACIONAL

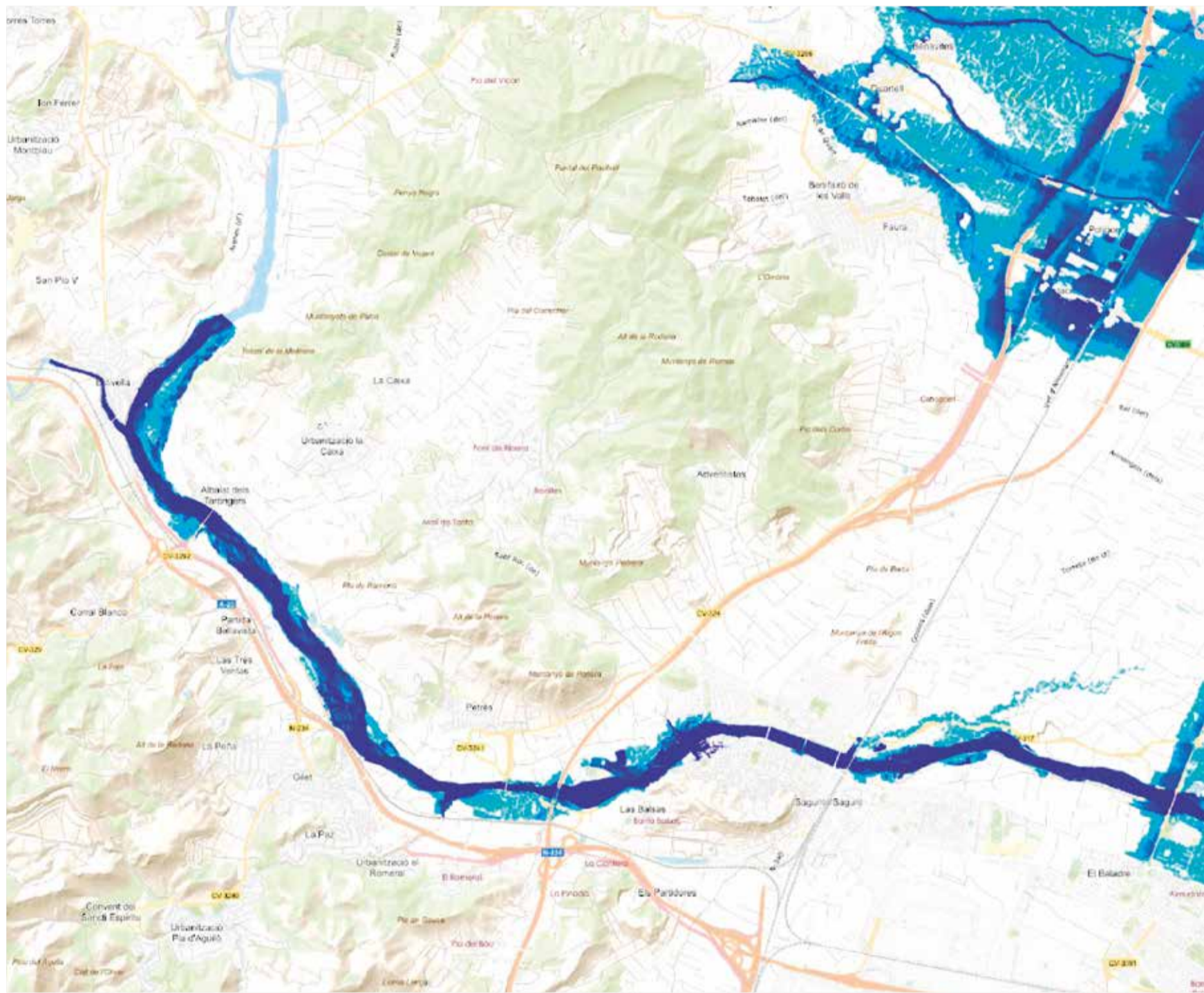
## ■ BORJA PEDRÓS | SAGUNT

Las inundaciones del pasado 29 de octubre no tienen precedentes. Las lluvias torrenciales, de casi 1.000 litros por metro cuadrado registradas en muy pocas horas en algunos puntos, provocaron riadas de millones de metros cúbicos por segundo en barrancos que acostumbran a estar completamente secos. El del Poyo cuadruplicó el caudal medio del río Ebro a su paso por Zaragoza. ¿Podría darse una situación parecida en el Camp de Morvedre?, ¿resistirían el río Palancia y sus barrancos a una DANA como la que hace un mes destruyó decenas de municipios de la provincia de Valencia?

Lo cierto es que situaciones de inundaciones graves como la de hace unas semanas no son una constante, pero se están volviendo cada vez más frecuentes debido al cambio climático y la intensidad de fenómenos como las DANA – Depresión Aislada en Niveles Altos–. Si bien las gotas frías no son un fenómeno desconocido en el Mediterráneo, su frecuencia e intensidad han aumentado en las últimas décadas, especialmente en nuestra zona.

Las tormentas registradas a lo largo de la jornada del 29 de octubre se encadenaron en lo que se conoce como ‘tren de tormentas’, una sucesión de núcleos de lluvia que se generaban justo donde había caído la anterior. Este ciclo de lluvias se prolongó durante horas. Es común que la lluvia descargue sobre un punto en concreto en situación de gota fría, lo que ya no lo es tanto es que lo haga de manera anclada y constante durante horas y horas.

**UNA DANA EN MORVEDRE**  
Por supuesto, una DANA podría afectar de manera grave al Camp de Morvedre. De hecho, no sería la primera vez. La comarca ha sufrido inundaciones importantes en los últimos años. Uno de los eventos más destacables fue el de agosto de 2021, cuando Sagunt y el litoral cercano registraron lluvias torrenciales debido a una masa de aire fresco que favoreció la formación de tormentas estacionarias. Este fenómeno provocó intensas precipitaciones y fuertes vientos, alcanzando hasta 111,6 mm de lluvia en Sagunt en solo 24 horas, lo que causó desborda-



Peligrosidad de inundación fluvial en el Camp de Morvedre: estimación de probabilidad cada 500 años. / DATOS: INSTITUTO GEOGRÁFICO NACIONAL

mientos en algunas zonas, como el Port y Almadà.

Otro episodio relevante ocurrió en marzo de 2022, con lluvias torrenciales que afectaron las zonas inundables, especialmente en Sagunt y Canet, y en noviembre de 2015, cuando la cuenca del río Palancia experimentó desbordamientos debido a precipitaciones superiores a los 360 mm en la zona alta del río. Solo tres de los múltiples desbordamientos que ha sufrido el río Palancia a lo largo de su historia.

### LA PRESA DE ALGAR

La construcción de la presa de Algar a principios de los años 2000 fue una de las

principales medidas adoptadas en el Camp de Morvedre para controlar los flujos de agua en la zona, especialmente en la cuenca del río Palancia. La infraestructura contó con un presupuesto de varios millones de euros y fue pensada para evitar inundaciones repentinas durante episodios de lluvias intensas. De hecho, en el episodio de DANA del 29 de octubre –como en muchos otros–, las compuertas de la presa se abrieron para drenar agua.

No obstante, algunos expertos aseguran que la capacidad de la presa, aunque importante, no es suficiente para manejar grandes episodios de llu-

vias torrenciales. Eso se debe a varios factores, como su limitación en la capacidad de almacenamiento de agua y las posibles dificultades derivadas del deterioro de la acequia que alimenta la presa.

A continuación, hacemos un análisis de cuáles son las zonas de la comarca con más vulnerabilidad a inundaciones, según el Instituto Geográfico Nacional. Los datos mostrados en las imágenes y texto de esta doble página muestran las zonas con probabilidad de anegarse ante un episodio que se calcula ocurre, de media, cada 500 años.

Es cierta la importancia de tener en cuenta estos datos, pe-

ro también es necesario destacar que las inundaciones del pasado 29 de octubre dejaron cifras tan altas y fueron tan devastadoras que superaron con creces los parámetros del Instituto Geográfico Nacional e inundaron zonas no contempladas. No obstante, se reitera, el episodio fue extraordinariamente inusual.

### SIN RIESGO EN LA BARONÍA

La orografía del Camp de Morvedre hace a la comarca particularmente vulnerable a fenómenos meteorológicos extremos ligados a lluvias torrenciales. Algunas zonas tienen más peligros que otras, claro está.

El principal temor en la zona de la Baronía –Algar de Palància, Algímia d'Alfara, Alfara de la Baronía, Torres Torres, Estivella, Gilet, Albalat dels Tarongers, Petrés y Segart– es el río Palancia. No obstante, los principales núcleos poblacionales están a una altura considerable, sin llanuras marcadas, lo que los salvaría de grandes avenidas de agua.

Aunque los barrancos acumulasen grandes cantidades de agua ante hipotéticas lluvias torrenciales, no pondrían en peligro ningún núcleo poblacional de la Baronía, más allá de cortes de carreteras y pasos, como el que une Gilet y Petrés, por ejemplo.

► **GOTA FRÍA.** La comarca sería especialmente vulnerable ante una posible DANA por la orografía de su terreno.

► **LA PRESA.** La presa de Algar ayuda a controlar las crecidas, pero expertos advierten que no sería suficiente en lluvias extremas.

► **ANTEPASADOS.** En agosto de 2021, marzo del 22 o noviembre del 2015, las lluvias torrenciales provocaron inundaciones importantes.



afectada ha resultado en episodios de lluvias anteriores.

**PELIGRO EN LA COSTA**

El término municipal de Canet sufriría graves daños. La localidad tiene un riesgo de inundación alto por su geografía llana. Únicamente el pequeño núcleo histórico podría llegar a salvarse. Una gran parte tanto de las zonas nuevas como del núcleo de la playa podrían ver sus calles con una cantidad importante de agua.

Lo mismo ocurriría en el núcleo de l'Almardà, una zona que comúnmente se inunda en episodios de lluvias torrenciales. Menor riesgo de inundación tienen Corinto y Malvarrosa.

**LES VALLS, EN RIESGO**

Ante inundaciones graves, la zona de Les Valls se vería afectada de manera importante. Si bien en Canet el peligro estaría directamente a la puerta de las casas –siempre según los datos del Instituto Geográfico Nacional–, en los municipios de Les Valls –Benavites, Benifairó, Faura, Quartell y Quart– el problema estaría en los campos. La zona agrícola, gran parte perteneciente al término de Sagunt, sufriría gravísimas consecuencias.

Les Valls miraría con preocupación el Barranc de La Font y el Barranc de l'Arquet. A pesar de que los campos podrían quedar anegados, los estudios no ven peligro grave en las zonas urbanas de la zona, más allá de puntos concretos como las inmediaciones a la carretera que une Quart de les Valls y Torres Torres a su paso por Quartell y las casas de sus inmediaciones. También algún punto del noroeste de Benavites, la gola de Queralt y la gola de l'Estany.

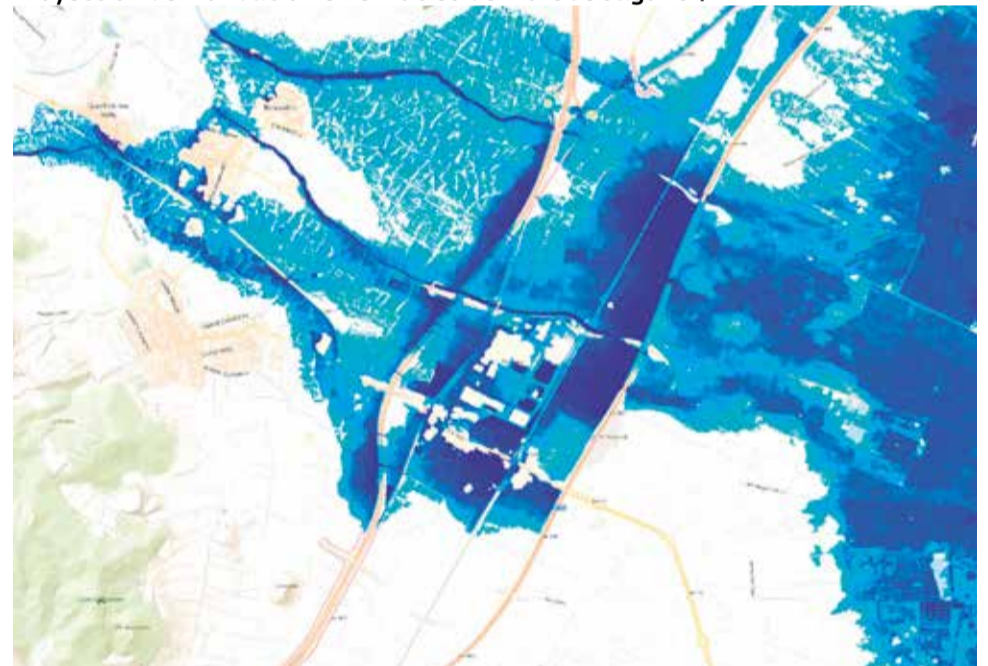
Sí que se vería muy afectado de manera importante el Polígono Industrial la Foia y viviendas enclavadas en la zona delimitada dentro de la Marjal d'Almenara.

**PLANES DE INUNDACIONES**

En el Camp de Morvedre, las localidades de Les Valls con riesgo medio de inundación avanzan en sus planes de actuación. Faura ya lo tiene aprobado y homologado desde 2023, mientras que Quartell y Benavites aún están en tramitación. En el caso de Sagunt, con riesgo alto al igual que Canet d'en Berenguer, su plan fue aprobado en junio pero espera homologación de la Generalitat, mientras Canet lo tiene desde 2014, aunque en revisión.



Proyección de inundación en el núcleo del Port de Sagunt. / EPDA



Zonas que quedarían anegadas en la subcomarca de Les Valls. / EPDA



Calles de Sagunt afectadas ante una hipotética crecida del río Palancia. / EPDA

**NÚCLEO DE SAGUNT**

Una crecida del Palancia sería la mayor amenaza que tendría el núcleo histórico de Sagunt ante lluvias torrenciales. Si bien no afectaría a municipios anteriores en su cuenca, el río sí que podría desbordar en algunos puntos a su paso por la ciudad. Anegaría gran parte de Sants de la Pedra y las calles Emilio Llopis, calle Segart, Estivella e incluso un tramo de la Avenida Doctor Palos. A la otra parte del río, afectaría solo a la rotonda del Obelisco.

**NÚCLEO DEL PORT**

El Port de Sagunt estaría claramente más afectado ante una inundación. Quedarían

anegadas decenas de calles del norte del núcleo. Entre ellas, el hospital y sus alrededores, la avenida Alfredo Simón y las calles cercanas, las calles de las Sierras (Cazorla, Irta, Penáguila, etc.), también las calles de los compositores (Bach, Chopin, Beethoven, etc.). El agua llegaría incluso hasta Alcalá Galiano e inundaría la zona que envuelve la calle Isla de Menorca. La Avenida del Mediterráneo también se inundaría, entre muchas otras vías.

Y es que, el peligro en el Port puede ser más grave debido a su orografía prácticamente plana. De hecho, es la zona del Camp de Morvedre que más

## OCUPACIÓ



Vista de Sagunt, la capital comarcal del Camp de Morvere. / BORJA PEDRÓS

# Morvedre encara la fi del 2024 amb un 20% menys d'aturats que fa cinc anys

LA COMARCA TANCA OCTUBRE AMB 5.928 PERSONES SENSE TREBALL, UNA XIFRA QUE SUPOSA UNA LLEUGERA REDUCCIÓ RESPECTE DEL MES ANTERIOR

## ■ BORJA PEDRÓS | SAGUNT

El Camp de Morvedre encara la recta final de l'any amb un 20% menys de persones aturades que fa cinc anys. La comarca ha tancat el mes d'octubre amb 5.928 persones en condicions per a treballar, és a dir, actives, però sense feina, segons

les dades facilitades pel SEPE. Esta xifra representa una lleugera disminució del 0,7% respecte al setembre d'enguany, quan el nombre de persones desocupades ascendia a 5.970. No obstant això, la comparativa interanual –octubre de 2024 i octubre de 2023– oferix una al-

tra perspectiva, amb un increment del 0,9% respecte a eixe mes de l'any passat, quan la comarca comptava amb 5.874 persones sense feina.

### A LA CAPITAL

A Sagunt, el municipi més gran de la comarca i amb

molta diferència el que més habitants aglutina, s'ha registrat una reducció mensual del 0,9%, equivalent a 39 persones menys a l'atur. Tot i això, les dades interanuals mostren un increment del 3,6%, situant el total d'aturats en 4.301. Esta situació reflectix els desa-

fiaments del municipi, amb una alta dependència del sector industrial i de serveis, els quals es veuen afectats per la fluctuació econòmica global.

### CANET D'EN BERENGUER

Pel que fa a la capital turística de la comarca i segon mu-

nicipi en volum de població, Canet presenta xifres pràcticament estables. Amb 277 persones a l'atur, ha experimentat un augment mínim d'una persona respecte al mes passat i un increment més notable del 4,1% respecte al mateix període de l'any an-

## 3.995 €

Promoció vàlida hasta el 15 de dic. de 2024

PUERTO  
ENERGIA  
RENOVABLE

www.puertoenergia.es

KIT SOLAR AUTOCONSUMO 3 KW

- 8 módulos solares fotovoltaicos de 400 Wp
- 1 inversor solar monofásico de 3 kw
- Estructura coplanar
- Instalación, cableado, protecciones, legalización
- IVA incluido

DEDUCCIÓN  
EN RENTA DEL IRVACE **40%**

fenie energia

EMPRESA DELEGADA

NUEVA UBICACIÓN: C/ Rey San Luis, 19. Puerto Sagunto · Tel. 961 188 996 · info@puertoenergia.es

terior. Esta tendència podria estar relacionada amb la natura estacional de l'ocupació vinculada al turisme, especialment durant l'estiu.

**LA RESTA DE MUNICIPIOS**

La resta dels municipis mostren comportaments dispersos. Faura ha reduït l'atur un 2% respecte a l'any anterior, amb 149 aturats. Tot i que presenta una lleugera pujada mensual (0,6%), les seues xifres són molt més baixes que les registrades en anys anteriors, amb una reducció destacada del 28,7% respecte al 2020, any en què la pandèmia va impactar fortament l'economia local. D'altra banda, Gilet, amb 168 aturats, ha aconseguit una reducció del 5% respecte al setembre, però l'augment interanual és del 2,9%.

Benifairó de les Valls destaca amb una reducció del 10,3% respecte al mes anterior, passant de 86 a 78 aturats, i una millora també en comparació amb el 2023, quan eren 84. Segart és un dels municipis amb una caiguda més pronunciada en l'atur, amb una disminució del 16,7%, passant de 18 a 15 aturats, una millora significativa respecte a les xifres de la pandèmia.

Tot i que molts municipis han millorat, Torres Torres ha experimentat l'increment més gran en l'atur del 17,1%, passant de 35 a 41 aturats, un fenomen que pot estar relacionat amb les característiques específiques del seu mercat laboral. Albalat dels Tarongers, amb 80 aturats, no presenta grans variacions respecte al setembre ni respecte a l'any anterior, tot i que la xifra segueix sent elevada en comparació amb altres municipis de la comarca.

Municipis com Alfara de la Baronia (32 aturats) han experimentat xicotetes disminucions mensuals (-5,9%) i es mantenen estables en comparació amb l'any passat. Algar de Palància, també amb 32 aturats, no ha



**Durant l'octubre de 2024, l'atur ha disminuït lleugerament un 0,7% respecte al setembre (de 5.970 a 5.928 persones)**



**Sagunt, la capital comarcal, ha augmentat el número de persones sense treball en un 3,6% en un any**



**Benifairó de les Valls presenta una de les millors evolucions mensuals, amb una reducció del 10,3%, passant de 86 a 78 aturats**



**Torres Torres: És un dels municipis amb un augment més significatiu de l'atur mensual, amb un increment del 17,1%**

**Dades d'atur per municipis**

	Oct. 2024	Set. 2024	Oct. 2023	Oct. 2020
Algar de Palància	32	32	12	28
Alfara de la Baronia	32	34	30	47
Algímia d'Alfara	50	56	47	55
Petrés	62	61	62	65
Albalat dels Tarongers	80	84	79	89
Estivella	74	67	66	71
Gilet	168	160	173	217
Segart	15	18	18	16
Quart de les Valls	46	40	37	49
Quartell	58	58	49	66
Faura	149	148	152	209
Benavites	20	21	21	40
Sagunt	4301	4262	4461	5680
Canet d'en Berenguer	277	276	266	277
Torres Torres	41	35	36	342
Benifairó de les Valls	86	78	84	125

Comparativa entre diversos mesos de les dades d'atur per municipis en la comarca. / FONT: SEPE

mostrat canvis significatius ni mensuals ni interanuals. Algímia d'Alfara (50 aturats) ha millorat un 10,7% respecte al setembre, però mostra un augment interanual del 6,3%. Petrés, amb 62 aturats, es manté pràcticament igual tant respecte al mes anterior com a l'any passat.

En el cas de Quart de les Valls (46 aturats) i Quartell (58 aturats), les xifres es mantenen estables respecte al setembre, tot i que hi ha un lleuger augment en el cas de Quart de les Valls (+15%). A Benavites, l'atur ha disminuït lleugerament un 4,7%, amb 21 aturats, igual que Estivella, que ha vist una lleugera pujada de l'atur fins a 74 persones (+10,4%).

FA CINQ ANYS  
Comparant les dades actuals amb les d'octubre de 2020, immediatament després de l'impacte de la pandèmia, es constata una reducció general del 18,8% en l'atur comarcal. En aquell moment, el Camp de Morvedre comptava amb 7.296 persones desocupades. Sagunt liderava les xifres amb 5.680 aturats, se-

guit de Faura amb 209 i Gilet amb 217. Ara, quatre anys després, estes xifres s'han reduït en un 24,3%, 28,7% i 22,6%, respectivament, destacant l'impacte positiu de la recuperació econòmica en la majoria de municipis. No obstant això, alguns reptes persisteixen. Torres Torres, per exemple, ha registrat un increment mensual significatiu del 17,1%, arribant a 41 aturats. A més, municipis com Canet d'en Berenguer o Albalat dels Tarongers encara no han recuperat del tot les xifres pre-pandèmiques.



**La comparativa interanual a Canet d'en Berenguer entre octubre de 2023 i el mateix mes de 2024 reflexa un increment de l'atur del 4,1%**

guit de Faura amb 209 i Gilet amb 217. Ara, quatre anys després, estes xifres s'han reduït en un 24,3%, 28,7% i 22,6%, respectivament, destacant l'impacte positiu de la recuperació econòmica en la majoria de municipis.

No obstant això, alguns reptes persisteixen. Torres Torres, per exemple, ha registrat un increment mensual significatiu del 17,1%, arribant a 41 aturats. A més, municipis com Canet d'en Berenguer o Albalat dels Tarongers encara no han recuperat del tot les xifres pre-pandèmiques.

Restaurante  
**La Perla**  
en el Club Náutico de Canet d'En Berenguer  
Innovar · Sorprender · Seducir

De Martes a Viernes  
Los menús Frescos de la Perla  
Todos los Martes Cocido La Perla



Tu terraza en el mar

Lunes: cerrado  
Martes-Miércoles-Domingo de 08.00 a 17.00h.  
Jueves-Viernes-Sábado de 08.00 a 00.00 h.

Tel. 960 825 603 | Paseo Marítimo 9 d'Octubre, 2, Canet d'en Berenguer, Valencia

## TRAMA DE LAS ASESORÍAS

# La 'famiglia' (I): Así participó la mujer de Sancho en la trama corrupta de Canet

LA GUARDIA CIVIL ACREDITÓ SU VINCULACIÓN CON LA ACADEMIA DE JURISTAS, ASESORES PROFESIONALES, MILLENA O CONSORCIO PANGEA

## ■ PERE VALENCIANO | CANET

La 'famiglia': Así participó en la trama de las asesorías la mujer del ex secretario municipal de Canet, José Antonio Sancho Sempere, Amparo González Sanchis. Según las conversaciones telefónicas intervenidas por la Guardia Civil, estaba muy involucrada en firmas como la Academia Valenciana de Juristas, Asesores Profesionales, Millena III Milenio, Consorcio Pangea y la Asociación Agropecuaria de la Serranía

El ex secretario municipal, con la intervención y colaboración de su mujer, Amparo González Sanchis y de sus hijos Carmen, Amparo, María Inda y José Antonio Sancho González, se sirvieron de varios chiringuitos financieros para desviar fondos públicos y quedarse con el dinero obtenido en la trama de las asesorías. En este artículo se analiza la participación de Amparo González, quien llegó a presentarse en un concurso negociado sin publicidad junto a la Academia Valenciana de Juristas controlada por Sancho estando en Contratación su hija Carmina.

## ASCO DE CORRUPCIÓN

La corrupción es uno de los fenómenos más perturbadores de la sociedad española ya que, según las recientes estadísticas socio económicas, aparece como el cuarto asunto más preocupante por la ciudadanía española después de la crisis económica, la sanidad y el empleo.

Dejando al margen la corrupción política, nos referiremos ahora a la corrupción cometida por grupos familiares que se aprovechan de las instituciones públicas para enriquecerse, sin ningún tipo de escrúpulo.

Es público y notorio que uno de los casos más conocidos de los últimos años es la denominada "trama de las asesorías" que desde los inicios de la década de los ochenta del siglo pasado hasta el año 2013, se instaló en la comunidad valenciana y que tuvo como epicentro la localidad de Canet y como protagonista absoluto su entonces secretario, José Antonio Sancho Sempere.

Este siniestro personaje diseñó un plan, según el cual, obtuvo cientos de miles de euros a base de lograr contratos amañados entre otras muchas tropelías que El Periódico de Aquí viene denunciando durante mucho tiempo.

El saqueo de los fondos públicos que durante años perpetró Sancho Sempere, como capo de la denominada "trama de las asesorías",

tenía como objetivo esquilmar dinero público de diversos ayuntamientos y otras entidades públicas de la comunidad valenciana con la colaboración de todos los miembros de su extensa familia.

La citada familia, según los informes elaborados por el Equipo de Delitos Económicos y Urbanísticos de la Comandancia de Valencia, de la Dirección General de la Guardia Civil, está compuesta por las siguientes personas:

-JOSE ANTONIO SANCHO SEMPERE

-AMPARO GONZALEZ SANCHIS

-JOSE ANTONIO SANCHO GONZALEZ

-CARMEN SANCHO GONZALEZ

-AMPARO SANCHO GONZALEZ

-MARIA INDA SANCHO GONZALEZ

De alguna u otra forma y en mayor o menor medida, todos los miembros de la familia tuvieron relación con el entramado de la trama de las asesorías. El presente artículo se centra en la figura de la esposa de Sancho, Amparo González Sanchis.

Se trata de la esposa de Sancho Sempere y, como se verá a continuación, ha tenido una participación esencial en toda la trama que, tras más de veinte años, se enriqueció a costa del erario público.

Sancho Sempere para obtener ilícitamente dinero público de varias entidades creó, dirigió y administró los siguientes chiringuitos particulares:

-ACADEMIA VALENCIANA DE JURISTAS

-ASESORES PROFESIONALES

-MILLENA III MILENIO

-FEDERACION PROFESIONAL VALENCIANA

-JOSE ANTONIO SANCHO ABOGADOS SLP

-ASOCIACION AGROPECUARIA DE LA SERRANIA

En todas las citadas entidades había unas notas comunes:

1. Fueron creadas, controladas, gestionadas y dirigidas desde el primer momento por Sancho.
2. Puso al frente de las mismas como miembros de las juntas directivas a terceras personas (testaferros) y en algunas ocasiones a su mujer y a sus propios hijos, para que hicieran los trabajos del objeto social de cada una, en general asesoramientos legales o participasen en la actividad o representación de los referidos chiringuitos.
3. El objetivo, como queda dicho, era conseguir contratos de prestación de servicios con Ayuntamientos y otras entidades públicas, bien con adjudicaciones directas, bien con concursos amañados.



La mujer de Sancho en un pleno de Canet, saludando.

4. Quien se llevaba los íntegros ingresos de las facturas que emitían dichas entidades era el propio Sancho Sempere que ingresaba el dinero en alguna de las 57 cuentas bancarias que usaba para tal fin.

Cuando en el año 2013 la justicia tomó cartas en el asunto y por orden del Juzgado y de la Fiscalía anticorrupción, el Equipo de Delitos Económicos y Urbanísticos de la Comandancia de Valencia, de la Dirección General de la Guardia Civil la comandancia de la Guardia Civil, elaboró un exhaustivo y detallado informe sobre las actividades de Sancho Sempere en el periodo comprendido entre los años 2007 a 2013.

En dicho informe se afirma que la trama afectó, entre otras, a las siguientes entidades públicas:

-Canet d'En Berenguer.  
-Cheste  
-San Antonio de Benagéber  
-Real de Gandia  
-Consorcio de Museos  
-Junta de Andalucía  
-Egevasa

## VINCULACIÓN CON FIRMAS

La intervención, colaboración y estrecha conexión de Amparo González Sanchis con todas las actividades corruptas de su marido a través de las citadas empresas privadas, viene probada por los siguientes hechos constatados por la Guardia Civil dentro de las investigaciones judiciales de la trama de las asesorías: Amparo González Sanchis, según las conversaciones telefónicas intervenidas por la Guardia Civil, estaba permanentemente en contacto con una persona con nombre LG, acerca de las deudas que mantenían algunos ayuntamientos de Andalucía con el Consorcio Pangea Mediterráneo una de los chiringuitos de su marido Sancho Sempere.

En esas conversaciones Amparo González Sanchis le informa a LG que va a participar para el cobro de tales deudas (cuotas)

Amparo González Sanchis, en otra de las conversaciones intervenidas por la Guardia Civil, habla con una persona llamada A. sobre temas de contabilidad de varias de las entidades que tienen su razón social en la calle Almirante 1 bajo de Valencia como Academia Valenciana de Juristas, Asesores Profesionales y Millena III Milenio. En el caso de la Academia Valenciana de Juristas, además, se da el caso que la propia Amparo González Sanchis se presentó en uno de los concursos públicos junto a la Academia Valenciana de Juristas y otro abogado del entorno de Sancho estando en el departamento de Contratación la hija de ambos, Carmina. Un paripé para lograr un halo ficticio de legalidad.

Amparo González Sanchis, según la documentación obtenida de los registros públicos, es la secretaria de la Junta directiva de la Asociación Agropecuaria de la Serranía, uno de los chiringuitos de la familia para la compra de inmuebles urbanos y fincas rústicas en la provincia de Alicante.

Como letrada en ejercicio, su domicilio profesional estaba ubicado precisamente en la calle Almirante bajo donde estaban también instalados varios de los chiringuitos de la familia. Se podía leer el cartelito María Amparo González Sanchis. Abogado. Almirante, 1-bajo 2 Valencia.

Aparece como colaboradora y trabajadora en la Federación Profesional Valenciana, otra de las entidades diseñadas por Sancho Sempere para el enriquecimiento personal y familiar a costa del erario público.

Porque en todas las entidades constituidas por Sancho Sempere y antes citadas hay unas notas comunes:

1. Fueron creadas, controladas, gestionadas y dirigidas desde el primer momento por Sancho Sempere con la cooperación de su mujer y de sus hijos.

2. Puso al frente de las mismas como miembros de las juntas directivas a terceras personas (testaferros) pero también a su mujer y a sus hijos, para que hicieran los trabajos del objeto social de cada una de ellas, en general asesoramientos legales o participasen en la actividad o representación de los referidos chiringuitos corruptos.

3. El objetivo, como queda dicho, era conseguir contratos de prestación de servicios con Ayuntamientos y corporaciones públicas, bien con adjudicaciones directas, bien con concursos amañados.

4. Quien se llevaba los íntegros ingresos de las facturas que emitían dichas entidades era el propio Sancho Sempere para su beneficio personal y el de su familia e ingresaba el dinero en alguna de las 57 cuentas bancarias que usaba para tal fin.

5. Vulnerando la Ley de Asociaciones vigente en aquel momento Sancho, su mujer y sus hijos incumplieron de forma grosera el artículo 13 de la Ley de Asociaciones que dice que los beneficios obtenidos por las asociaciones, derivados del ejercicio de actividades económicas, incluidas las prestaciones de servicios, deberán destinarse, exclusivamente, al cumplimiento de sus fines, sin que quepa en ningún caso su reparto entre los asociados ni entre sus cónyuges o personas que convivan con aquéllos con análoga relación de afectividad, ni entre sus parientes, ni su cesión gratuita a personas físicas o jurídicas con interés lucrativo.

## ESTRUCTURA PARA ROBAR

En definitiva los informes de la Guardia Civil concluyen que José Antonio Sancho Sempere creó una trama empresarial estructurada para obtener fondos públicos de varios ayuntamientos y otras entidades del sector público, sirviéndose para ello de varias asociaciones privadas fundadas, gestionadas y dirigidas por Sancho Sempere para su propio beneficio personal, el de su mujer Amparo González Sanchis y el de sus cuatro hijos.

Sancho Sempere como consecuencia de las graves irregularidades observadas fue encausado judicialmente y posteriormente condenado a pena de prisión, como este medio periodístico ha informado anteriormente.

1.- Fue condenado por la Sección Tercera de la Audiencia Provincial de Valencia, que también condenó a la ex alcaldesa de La Poblada de Farnals, Natividad García Castellar.



**Aparece como colaboradora y trabajadora de Federación Profesional Valenciana**



**Se presentó en uno de los concursos públicos amañados junto a la Academia Valenciana de Juristas**

Ambos fueron condenados por el delito de cohecho.

Esta sentencia de la Sección Tercera de la Audiencia Provincial de Valencia fue recurrida por vía de recurso de Casación ante el Tribunal Supremo que resolvió de forma definitiva la cuestión en la Sentencia de fecha 18 de noviembre de 2016, desestimando el recurso de casación interpuesto por Sancho Sempere y ratificando la sentencia de la Audiencia que decía:

"Debemos condenar y condenamos a José Antonio Sancho Sempere y Natividad García Castellar, como responsables criminalmente en concepto de autores de sendos delitos de cohecho, sin la concurrencia de circunstancias modificativas, a las penas de 2 años de prisión, multa de 13 meses a razón de 20 euros diarios e inhabilitación especial del derecho de sufragio pasivo durante la condena para Sancho Sempere, y a las penas de 2 años de prisión, multa de 13 meses con 20 euros diarios e inhabilitación especial de empleo y cargo público y derecho de sufragio pasivo durante 4 años para Natividad García (ex alcaldesa de La Poblada de Farnals); imponiendo a ambos el pago de costas procesales proporcionalmente devengadas".

2.- Fue condenado por el Juzgado de lo Penal 18 de Valencia que en virtud de sentencia de fecha 21 de julio de 2022 por delito continuado de prevaricación administrativa en concurso con otro delito también continuado de negociaciones prohibidas a los funcionarios públicos y actividades prohibidas.

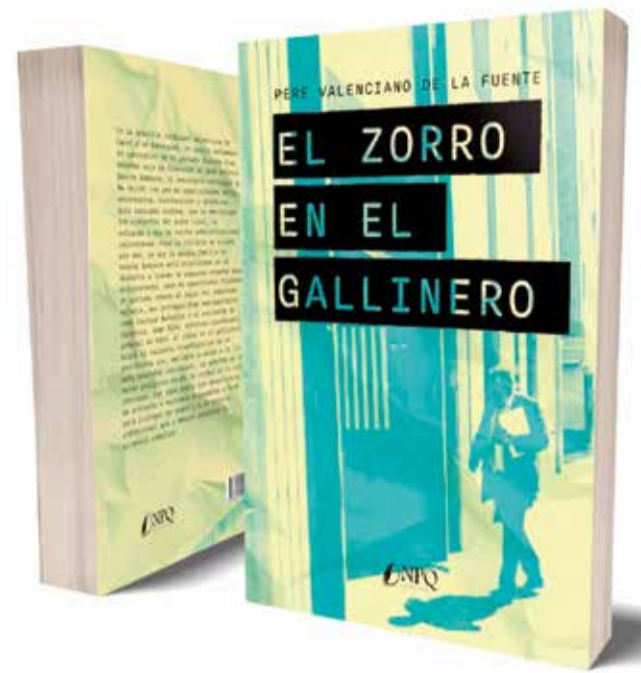
PERIODISMO

# Ya a la venta 'El zorro en el gallinero', una investigación sobre la trama corrupta en Canet

EL LIBRO DE PERE VALENCIANO SACA A LA LUZ EL ENTRAMADO QUE DURANTE TRES DÉCADAS TEJIÓ EL EXSECRETARIO MUNICIPAL, J. A. SANCHO



Disponible en Amazon y NPQ Editores y en librerías a partir de la semana que viene



El autor del libro y presidente del Grupo El Periódico de Aquí y la portada del libro. / EPDA

REDACCIÓN | CANET

El periodista Pere Valenciano presenta su nueva obra *El zorro en el gallinero*, publicada bajo el sello NPQ Editores del Grupo Editorial Sargantana. Este libro saca a la luz un entramado de corrupción que, durante tres décadas, tejió el exsecretario municipal de Canet d'en Berenguer, José Antonio Sancho Sempere, manipulan-

do el poder local y extendiendo sus tentáculos a más de veinte administraciones públicas valencianas.

Valenciano, con casi 30 años de experiencia en el periodismo, describe cómo Sancho lideró un sistema de corrupción basado en urbanismo descontrolado, oposiciones manipuladas y la creación de empresas para el

enriquecimiento ilícito, involucrando a empresarios, funcionarios y políticos. *El zorro en el gallinero* no solo narra la investigación periodística que llevó al descubrimiento de estos hechos, sino también las amenazas y la persecución que el autor enfrentó en su lucha por la verdad.

El libro ya está a la venta en Amazon y a través de NPQ

Editores, y estará disponible en librerías físicas a partir de la semana que viene. Además, el autor realizará presentaciones públicas de la obra en fechas que se anunciarán próximamente.

Valenciano, conocido por su carrera al frente de *El Periódico de Aquí* y otras contribuciones al periodismo y la televisión en la Comunitat Va-

lenciana, aborda con valentía la podredumbre de un sistema que califica como "un reflejo de la corrupción que recuerda a Marbella". Además, describe su enfrentamiento con mafias dispuestas a todo por proteger su poder y un entorno profesional marcado por el silencio cómplice.

Esta obra, además de ser un relato de corrupción,

es también una defensa de la transparencia y la ética, con un llamado a combatir la impunidad en las administraciones públicas. Valenciano destaca que el libro "invita a los lectores a ser testigos directos de una investigación que, más allá de las instituciones, es un acto de resistencia periodística".

*Programa Nochevieja*

**21:30**  
COMIENZO DE LA CENA CUANDO EL CLIENTE LO DESEE

**23:30**  
SORTEO DE LOTES Y FINES DE SEMANA EN CAMPING SIERRA CALDERONA

**00:00**  
CAMPANADAS

**02:30**  
RESOPÓN Y CHOCOLATE

ORQUESTA Y DISCO

*Rest. Els Pins*

*Nochevieja 2024*

**ENTRANTE**  
TARTAR DE ATÚN Y AGUACATE

**PRIMERO**  
MERLUZA A LA MARINERA Y VERDURITAS

**SEGUNDO**  
CARRILLERA DE CERDO SALSA DE SETAS

**POSTRE**  
ESPECIAL FIN DE AÑO

CAVA + UVAS + COTILLÓN

**75€ PERSONA**  
BEBIDAS INCLUIDAS DURANTE LA CENA

*Rest. Els Pins*

COPAS EN BARRA A 5€

POLÍTICA

# Traspàs de carteres a Sagunt

■ DIVERSES REGIDORIES DE L'AJUNTAMENT CANVIEN DE MANS DESPRÉS DE LA REORGANITZACIÓ DEL GOVERN LOCAL

■ B. P. / REDACCIÓ | SAGUNT

Diverses carteres de l'Ajuntament de Sagunt han canviat de mans. L'alcalde, Darío Moreno, ha introduït una sèrie de modificacions en les delegacions especials del govern municipal. Es tracta dels primers moviments significatius des de la constitució de l'equip – conformat per 12 edils del PSPV-PSOE i un d'EU-Unides Podem – en juny de 2023. Estos canvis, que s'han formalitzat en els últims dies, reflectixen una reestructuració interna que busca optimitzar la gestió i resposta de l'Ajuntament.

Un dels canvis més rellevants ha sigut l'expansió de competències de la regidora Natalia Antonino. L'edil, a més de gestionar Comerç i Mercats, Consum i Turisme, ara assumix també la delegació de Patrimoni Cultural i Industrial. Esta última cartera, fins al moment sota la responsabilitat de Patricia Sánchez, s'incorpora a les funcions d'Antonino, ampliant el seu camp d'actuació.

D'altra banda, s'ha produït un intercanvi de delegacions entre les regidores María José Carrera i Ana María Quesada. Carrera assumix la delegació de Servei d'Atenció i Informació Ciutadana (SAIC) i Serveis Generals, mentre que Quesada es fa càrrec de Transparència, àrea que abans estava sota la gestió de Carrera. A més, Quesada afegirà esta nova cartera a les responsabilitats que ja tenia d'Agricultura, Arxiu Municipal i Cultura, les quals li van ser assignades a l'inici del mandat.

El procés de delegació es va formalitzar mitjançant decrets signats el 8 i el 18 de novembre, respectiva-

ment. En estos documents s'especifica que les delegacions impliquen la direcció interna i la gestió dels serveis, però exclouen la facultat de dictar actes administratius que afecten tercers. Així mateix, cada regidor delegat haurà de respondre de la seua gestió directament davant l'alcalde.

Les modificacions en les delegacions es donaran a conèixer formalment en el pròxim ple municipal, completant així este procés de reorganització interna de l'equip de govern. Esta reestructuració té com a objectiu millorar l'eficiència administrativa i enfortir la capacitat de resposta del govern local davant els desafiaments que enfronta el municipi.

A més d'estos canvis, la resta de regidors mantenen les seues àrees assignades en l'equip de govern. Roberto Rovira segueix al capdavant de Joventut i Infància, Memòria Democràtica, Biblioteques i Platges. Javier Raro continua gestionant Urbanisme, Activitats, Mobilitat Urbana, Manteniment, Aigües, Contractació i Inversions. Núria Afra Carbó manté Serveis Socials, Majors i Habitatge. Raúl Palmero continua amb les àrees d'Educació, Universitat Popular, Promoció Econòmica, Polítiques LGTBIQ+ i Protecció Civil. Jorge Vidal segueix a càrrec de Medi Ambient i Transició Energètica. Francisco Javier Timón manté les delegacions de Salut Laboral, Activitat Física, Salut i Esports, Sanitat, Cementeris i Benestar Animal. Patricia Sánchez continua gestionant Festes i Cultura Popular, Agermanament i Promoció del Valencià. Antonio Iborra manté les delegacions de Noves Tecnologies, Hisenda, Intervenció, Oficina Pressupostària, Tresoreria, Recaptació, Gestió Tributària, Indústria, i Universitat, Ciència i Innovació. Finalment, María Rubio és responsable de Participació Ciutadana, Cooperació i Agenda 2030.



**Darío Moreno**  
ALCALDE  
IGUALDAD Y COMUNICACIÓN



**Roberto Rovira**  
TENIENTE DE ALCALDE DEL PORT  
CONCEJAL DE JUVENTUD E INFANCIA,  
MEMORIA DEMOCRÁTICA,  
BIBLIOTECAS Y PLAYAS



**Javier Raro**  
CONCEJAL DE URBANISMO, ACTIVIDADES,  
MOVILIDAD URBANA,  
MANTENIMIENTO, AGUAS Y CONTRATACIÓN E INVERSIONES



**Antonio Iborra**  
CONCEJAL DE NUEVAS TECNOLOGÍAS,  
HACIENDA, INDUSTRIA, UNIVERSIDAD,  
CIENCIA E INNOVACIÓN



**María José Carrera**

PRIMERA TENIENTE DE ALCALDE  
CONCEJALA DE PERSONAL Y RÉGIMEN INTERIOR,  
POLICÍA LOCAL Y PATRIMONIO

**DEIXA:** TRANSPARÈNCIA

**S'AFIG:** SAIC I  
SERVEIS GENERALS



**Nuria Afra Carbó**  
TENIENTE DE ALCALDE DE ALMARDA  
CONCEJAL DE SERVICIOS SOCIALES,  
MAYORES Y VIVIENDA



**Raúl Palmero**  
TENIENTE DE ALCALDE DE BALADRE  
CONCEJAL DE EDUCACIÓN, UNIVERSIDAD POPULAR,  
PROMOCIÓN, POLÍTICAS LGTB Y PROTECCIÓN CIVIL



**Ana M. Quesada**

CONCEJALA DE ARCHIVO MUNICIPAL  
Y CULTURA

**DEIXA:** SAIC I  
SERVEIS GENERALS

**S'AFIG:**  
TRANSPARÈNCIA



**Jorge Vidal**  
CONCEJAL DE MEDIO AMBIENTE Y  
TRANSICIÓN ENERGÉTICA



**Francisco Timón**  
CONCEJAL DE SALUD LABORAL,  
ACTIVIDAD FÍSICA, SALUD Y DEPORTES,  
SANIDAD, CEMENTERIOS Y BIENESTAR ANIMAL



**Natalia Antonino**

CONCEJALA DE COMERCIO Y MERCADOS (AFIC), CONSUMO (OMIC) Y TURISMO

**S'AFIG:** PATRIMONI  
CULTURAL I INDUSTRIAL



**Patricia Sánchez**  
CONCEJALA DE FIESTAS Y CULTURA POPULAR,  
PROMOCIÓN DEL VALENCIANO Y HERMANAMIENTO



**María Rubio**  
CONCEJALA DE PARTICIPACIÓN CIUDADANA,  
COOPERACIÓN Y AGENDA 2030

Repartiment dels departaments municipals després dels últims canvis. / BORJA PEDRÓS

Escáneres 3D

Impresoras 3D

Software 3D

Servicios 3D

RV/RA



**beropaper**

Soluciones 3D personalizadas

[www.beropaper.es](http://www.beropaper.es)

PARTNER OFICIAL

**IT3D**  
GROUP

Tumaker

IT3D SCAN

SCANTECH

CoLiBo

KYOCERA

hp

C/ Sierra Calderona, 1. Puerto de Sagunto

Tlf: 962 690 722

## EMPRESSES

# Un nou centre logístic afiança l'auge de Parc Sagunt

EL GRUP SVAN DUPLICA LES SEUES INFRAESTRUCTURES I ANUNCIA LA CREACIÓ D'UN CENTRE FORMATIU REFERENT EN REPARACIÓ D'ELECTRODOMÈSTICS

■ BORJA PEDRÓS | SAGUNT

Parc Sagunt està de moda. Aferrant l'enlairament de la zona empresarial, emfatitzada amb l'arribada de la gigafactoria de Volkswagen, el Grup Svan ha fet un pas decisiu en la seua estratègia de creixement amb l'inici de les obres d'un nou centre logístic de 10.000 metres quadrats en este parc empresarial. La nova infraestructura se suma als 10.000 metres quadrats amb els quals el grup ja comptava en este mateix parc industrial, aconseguint un total de 20.000 metres quadrats dedicats a millorar les seues operacions tant a nivell nacional com internacional.

El projecte, que va començar el passat 30 de setembre i la inversió del qual supera els 7 milions d'euros, està previst que concloga a

principis del segon trimestre de 2025. Una vegada finalitzat, el nou centre logístic permetrà al grup optimitzar els seus processos i generar sinergies anuals superiors a mig milió d'euros.

L'expansió no es limita només al Parc Sagunt, ja que Grup Svan també disposa de 10.000 m<sup>2</sup> addicionals en uns terrenys a Almenara on se situarà el nou centre de formació, la qual cosa eleva la seua capacitat total d'emmagatzematge i operacions a 30.000 m<sup>2</sup>. Estes noves instal·lacions enfortiran la gestió de les seues actuals marques –Svan, Hyundai, Aspes i Wonder–, a les quals se sumarà una nova marca en el primer semestre de 2025, ampliant el seu portfoli i consolidant la seua presència en el sector



**La construcció se suma als 10.000 metres quadrats amb els quals el grup ja comptava en este mateix parc industrial, aconseguint un total de 20.000 m<sup>2</sup>**

d'electrodomèstics i tecnologia per a la llar.

#### UN CENTRE FORMATIU

A més, en línia amb el seu compromís amb la formació i l'excel·lència, Grup Svan in-



Instal·lacions del grup Svan a Sagunt. / EPDA

augurarà un nou centre de formació en el primer trimestre de 2025. Aquest espai, situat, en la veïna localitat d'Almenara, serà un referent en la capacita-

ció tècnica per a la reparació d'electrodomèstics i el manteniment de sistemes d'aigua sanitària, aire condicionat i tecnologies fotovoltaiques. Amb aquesta inicia-

tiva, el grup reforça la seua capacitat per a formar professionals altament qualificats i garantir un servei tècnic d'excel·lència als seus clients.

## ESPORTS

# L'Atlético Saguntino tindrà un terreny de joc totalment renovat

ARRANQUEN ELS TREBALLS DE SUBSTITUCIÓ DE LA GESPA ARTIFICIAL I EL SISTEMA DE REG

■ REDACCIÓ | SAGUNT

L'Ajuntament de Sagunt ha iniciat les obres de remodelació del terreny de joc de l'estadi Nou Camp de Morvedre, seu del Club Atlético Saguntino. Han començat este dimecres amb la retirada de la gespa artificial que hi ha instal·lada actualment i l'obertura de rases per a la col·locació del nou sistema de reg.

Les màquines i el personal operari de l'empresa Obres i Paviments Especials S.A., adjudicatària del contracte, ja es troben en el recinte treballant en la primera fase d'esta obra, el cost de la qual ascendirà a 306.442 euros, IVA inclòs.

La intervenció constarà de cinc fases i està previst que s'execute en un termini de dos mesos. En primer lloc, es retirarà la gespa artificial i el sistema de reg que hi havia fins ara (fases 1 i 2, les que s'estan duent a terme actualment). A continuació, es comprovarà la planimetria del camp i, en



Treballs de renovació de la gespa de l'estadi. / EPDA

cas de ser necessari, es repararà la mateixa. Tot seguit es procedirà a l'obertura de rases al llarg de tot l'anell del camp per a la instal·lació del nou sistema de reg mitjançant canons, i finalment es col·locarà la nova gespa artificial.

Una vegada conculsa l'actuació, en eixe termi-

ni estimat de dos mesos, el Club Atlético Saguntino podrà tornar al seu camp per a disputar els seus enfrontaments en un terreny de joc totalment renovat. Mentrestant, disputarà els seus compromisos com a local en l'estadi municipal del Fornàs.



## CIMENTOS PARA UN FUTURO DESCARBONIZADO

Desde Holcim España, y especialmente desde el equipo de Holcim en Sagunto, contamos con una estrategia clara para acelerar el crecimiento verde en la Comunidad Valenciana.

Nos guiamos por unos objetivos centrados en descarbonizar el sector de la construcción, a la vez que estamos contribuyendo a construir progreso para las personas y el planeta.

Apostamos por construir mejor con menos, por descarbonizar nuestras operaciones mediante el uso de energías renovables o la formulación de soluciones bajas en CO<sub>2</sub>.

Impulsamos la construcción circular, construyendo lo nuevo a partir de lo viejo y haciendo posible que los edificios sean más sostenibles desde su diseño hasta el final de su vida útil.

Nos comprometemos con la sostenibilidad del sector, convirtiendo los retos en oportunidades.

**En Holcim, esto solo acaba de empezar.**

[www.holcim.es](http://www.holcim.es)



## CINE

# Sagunt es convertix en plató

UNA SÈRIE D'ATRESMEDIA I UN DOCUMENTAL PER A TELEVISIÓ ESPANYOLA, LES ÚLTIMES GRAVACIONS

## REDACCIÓ | SAGUNT

La delegació de Turisme de Sagunt vol posicionar Sagunt com a escenari de produccions audiovisuals a través de l'oficina de cinema Sagunt Film Office. I després d'estos anys de treball, creant continguts, fam trips, gestionant localitzacions i permisos de rodatge, en col·laboració amb els diferents departaments de l'Ajuntament, el resultat és molt favorable, tal com expliquen des del departament.

Estos dies s'han estat rodant a la platja de Port de Sagunt diverses escenes de la sèrie d'Atresmedia, La Ruta Eivissa. Esta segona temporada, ambientada a Eivissa, de la Ruta Destroy, que també va rodar diverses escenes al Grau Vell de Sagunt.

D'altra banda, diumenge passat 24 de novembre, es va emetre en La 2 de Televisió Espanyola, el documental Camins de Sefarad, diari d'una ciclista II, conduït per la ciclista i periodista especialitzada en ciclisme, Aina Hernández.



Rodatge recent a la platja del Port de Sagunt. / EPDA

Este programa consta de 13 capítols, en els quals es recorren amb bicicleta llocs amb vestigis sefardites que ens mostren tot el relacionat amb la seua cultura, història, gastronomia. El capítol del passat divendres ens va portar en un viatge fascinant cap al passat sefardita de Sagunt.

Amb tot això la delegació de Turisme està apostant pel turisme cinematogràfic amb un altre al·licient per a situar a Sagunt com a destinació turística de primer nivell. En este sentit, la regidora de Turisme, Natalia Antonino, assenyalava: "Dins del multiproducció

te que oferix la nostra ciutat, la Film Office de Sagunt és una finestra promocional al món. Cada any contribueix a la consolidació del nostre destí, millorant l'economia local i promocionant els seus escenaris patrimonials, culturals i de naturalesa".

## ESPORTS

# Sagunt busca la seua excel·lència esportiva

L'AJUNTAMENT OBRI EL TERMINI PER A PRESENTAR CANDIDATURES ALS XIII PREMIS DE L'ESPORT

## REDACCIÓ | SAGUNT

La regidoria d'Activitat Física, Salut i Esports de l'Ajuntament de Sagunt ha obert el termini per a presentar candidatures als premis de la XXIII Gala de l'Esport, que tindrà lloc el 20 de febrer de 2025 a la Casa Municipal de Cultura del Port de Sagunt. Les candidatures es poden enviar fins al 19 de desembre de 2024 i es poden

presentar en una de les 10 categories establertes, com ara millor esportista masculí i femení, millor entitat esportiva local, i guardons per la trajectòria esportiva i els valors humans. Els interessats han de presentar les propostes a través del correu galadeporte@aytosagunto.es, amb la justificació i dades de contacte. El regidor d'Activitat Física, Salut i Esports, Javier Timón, ha destacat la importància d'aquesta fase per reconèixer els èxits de l'esport local i ha animat a presentar les candidatures amb la documentació més completa possible per facilitar la seua avaluació.



Gala de l'any passat. / EPDA

## REMODELACIÓ DE L'ECONOMAT



►Avança la remodelació de l'antic Economat d'Alts Forns del Mediterrani a Port de Sagunt per a convertir-lo en un Centre Especialitzat d'Atenció a Majors (CEAM) i Centre de Dia. Deu empreses han presentat ofertes per a executar l'obra, que compta amb un pressupost de més de 5,2 milions d'euros i un termini d'execució de 18 mesos. El projecte preveu una remodelació completa de l'edifici, amb accessos diferenciats per a cada servei, la construcció de patis coberts, noves escales i un ascensor.

## BARRI DEL RAVAL

# Exigixen solucions urgents per al consultori mèdic del Raval

## B. PEDRÓS | SAGUNT

El grup municipal de Compromís a Sagunt ha criticat durament l'equip de govern per la seua "inacció" en el barri del Raval. El portaveu de la formació valencianista, Pepe Gil, ha denunciat la situació del consultori mèdic del barri, que es troba, segons les seues paraules, "en unes condicions deplorables tant per als pacients com per al personal sanitari".

Gil ha qualificat de "vergonyós" que, després de més d'un any i mig pagant el lloguer de

dos locals a la plaça de l'Antiga Moreria, l'Ajuntament no haja avançat en la construcció del nou centre de salut que havia d'acollir el consultori mèdic i un centre de salut reproductiva i sexual. "Este servei tampoc existeix al nucli de Sagunt perquè el senyor alcalde no fa allò que té que fer, que és invertir", ha declarat el portaveu de Compromís.

Compromís ha posat en dubte que enguany es produïsquen avanços per solucionar esta problemàtica, ja que, segons

ha assegurat Gil, "en els pressupostos no hi ha cap partida per a tal fi". També ha destacat que, legalment, la Conselleria no pot intervenir en immobles que no són de la seua propietat, la qual cosa complica encara més la situació.

Gil ha exigít accions immediates: "És necessari adequar les condicions del consultori actual o traslladar-lo als locals que ja s'havien destinat a este ús. No poden continuar ignorant les necessitats dels veïns del Raval".



## 2025 SAGUNT XXIII GALA DE L'ESPORT

Tornem a premiar els mèrits d'esportistes i clubs de Sagunt en la XXIII Gala de l'Esport.

Si coneixes algun/a esportista o club que mereix este guardó, presenta la seua candidatura enviant un correu a [galadeporte@aytosagunto.es](mailto:galadeporte@aytosagunto.es) amb el nom proposat, categoria on es presenta, justificació i dades de contacte.

Les categories de premis són:

Millor Esportista Femení  
Millor Esportista Masculí  
Millor Entitat Esportiva Local  
Mencions Especials  
Guardó al Foment Esportiu  
Guardó a l'afany de superació

Guardó DORSAL 261, al reconeixement de la visibilitat de l'esport femení  
Guardó a l'esportista novell  
Guardó al mèrit esportiu més destacat de la comarca  
Guardó al reconeixement a la trajectòria esportiva  
Guardó valors humans

Termini del 20 de novembre al 19 de desembre 2024

Cada persona/club només es podrà presentar en una categoria. El jurat de la Gala de l'Esport avaluàrà totes les candidatures presentades a temps i escollirà les premiades.



## MEMÒRIA HISTÒRICA

# Un documental desterra els secrets de la Guerra Civil a la capital comarcal

■ HISTORIADORS I TESTIMONIS DE PERSONES QUE VAREN VIURE EL CONFLICTE BÈL·LIC NARREN ELS BOMBARDEJOS I COM ERA LA VIDA QUOTIDIANA A SAGUNT I EL PORT

## ■ REDACCIÓ | SAGUNT

L'Ajuntament de Sagunt ha llançat una sèrie documental dedicada a la Guerra Civil Espanyola, titulada La Guerra Civil a Sagunt, amb l'objectiu de preservar la memòria històrica de la ciutat i el seu entorn durant este conflicte bèl·lic. La sèrie, coproduïda per l'associació Esfera Morvedre i finançada per la Regidoria de Memòria Històrica i Democràtica, va ser presentada el passat 28 de novembre al Centre Cultural Mario Monreal, on es va projectar el primer capítol davant un públic atent i interessat.

El projecte ofereix una mirada detallada sobre com la Guerra Civil va afectar Sagunt, un punt estratègic clau a causa de la seua important indústria siderúrgica. La ciutat va ser un dels objectius prioritaris de l'aviació franquista, que va dur a terme diversos bombardejos devastadors. La sèrie documental explora estos fets, així com altres aspectes del conflicte, com les mesures de defensa adoptades a la ciutat, el paper dels Alts Forns del Mediterrani, la vida quotidiana a la rereguarda, l'evacuació de la població i les conseqüències que la guerra va deixar en les famílies de Sagunt.

Els huit capítols de la sèrie, amb una durada aproximada de 20 minuts cadascun, compten amb la participació d'historiadors, investigadors i testimonis de persones que van viure en primera persona els esdeveniments. Cada capítol s'anirà publicant de manera gradual al canal de YouTube del Gabinet de Comunicació de l'Ajuntament de Sagunt (AytoSaguntovideos), començant el 5 de desembre, amb un nou episodi cada dues setmanes fins al març de 2025.

La sèrie documental està dirigida per Juanfran Gómez, qui també ha estat responsable de la coordinació, el guió i la idea original. La direcció tècnica ha estat a càrrec de José Luis Lozano Redondo, mentre que l'edició i postproducció han estat realitzades per Lucas Gallego García i Francisco Valls Sánchez. Els gravats i entrevistes han estat capturats per l'equip del Gabinet de Comunicació, amb el suport de periodistes locals. La música original de la sèrie ha estat composta i muntada per Rafael Doménech, i l'equip d'investigació ha estat format per José Ángel Baños, Eduardo Bravo, José Ramón Carbonell i Juanfran Gómez.

En l'acte de presentació, l'alcalde de Sagunt, Darío



Algunes imatges que va deixar la guerra a Sagunt. / EPDA



**La sèrie té 8 capítols de 20 minuts que s'estrenaran progressivament a partir del 5 de desembre**

Moreno, va destacar que la sèrie busca posar en relleu l'impacte de la Guerra Civil sobre la ciutat i la importància de recuperar les històries de vida de les persones que la van viure. Moreno va recordar que Sagunt va ser un objectiu estratègic per la seua indústria siderúrgica, i va subratllar que este tipus de projectes són imprescindibles per evitar que els horrors de la guerra es repeteixin en el futur. "És fonamental recuperar la memòria per reconèixer i reparar els danys que van patir centenars de saguntins i saguntines", va afirmar l'alcalde.

Per la seua banda, el regidor de Memòria Històrica i Democràtica, Roberto Rovira, va remarcar la rellevància d'esta sèrie com una eina per recuperar la memòria històrica de Sagunt i els seus habitants. "Treballar per la memòria històrica no és només un deure amb el passat, sinó també un compromís amb un futur més conscient i democràtic", va declarar Rovira.

La sèrie es tancarà amb un acte especial el 21 de març de 2025 al Casal Jove del Port de Sagunt, un esdeveniment que pretén consolidar el procés de recuperació de la memòria i el reconeixement de les víctimes del conflicte.

Amb La Guerra Civil a Sagunt, l'Ajuntament de Sagunt vol contribuir a una major comprensió del passat per a poder construir un futur més just i conscient. Els veïns de la ciutat i altres interessats podran seguir el desenvolupament de la sèrie i conèixer més sobre este període clau de la història local.

EL PERIÒDICO De aquí [elperiodicodeaqui.com](http://elperiodicodeaqui.com)

líderes en prensa local y comarcal

f i t y v

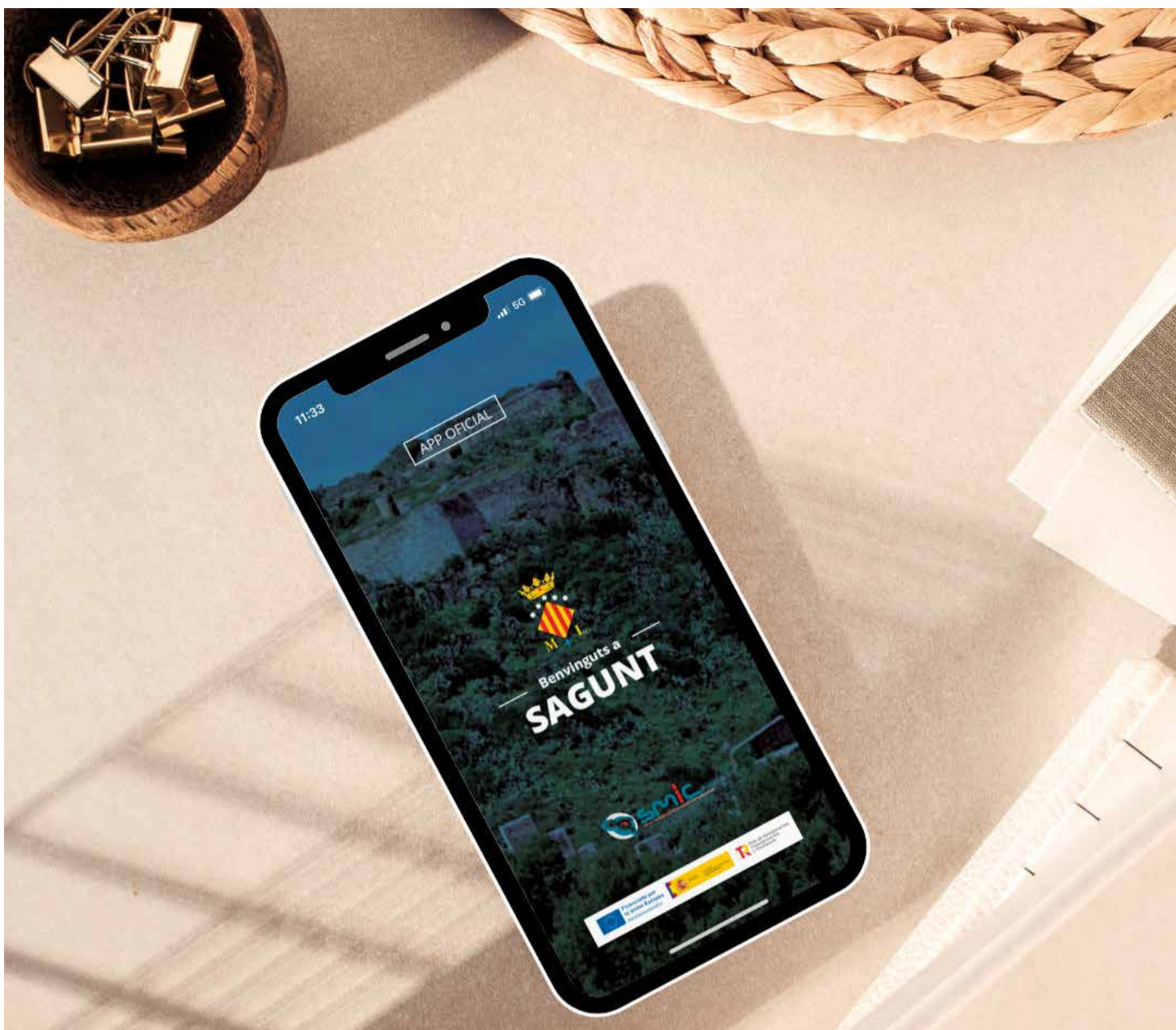
VISTALIA<sup>®</sup>

ÓPTICA ARIZA

ALTA TECNOLOGÍA ÓPTICA

**Segundas Lentes DE REGALO con tu compra**

V. ARQUITECTO ALFREDO SIMÓN N°46  
PORT DE SAGUNT 96 082 23 10



# LA APP SAGUNT TE CONECTA FÁCILMENTE CON LA CIUDAD

**REPORTA INCIDENCIAS, ACCEDE A INFORMACIÓN ÚTIL Y  
COLABORA PARA MANTENER EL MUNICIPIO EN LAS MEJORES  
CONDICIONES. ¡DESCÁRGALA Y FORMA PARTE DEL CAMBIO!**

## ■ REDACCIÓN | SAGUNT

La APP Sagunt, desarrollada por el Servicio Municipal de Informática y Comunicaciones (SMIC), está revolucionando la manera en que la ciudadanía de Sagunto puede interactuar con su Ayuntamiento. Esta herramienta no solo facilita el acceso a la información y a la gestión de servicios municipales, sino que también permite que los vecinos y vecinas colaboren activamente en la mejora del municipio reportando incidencias de forma directa y rápida.

Desde su lanzamiento en 2022, la APP Sagunt ha sido descargada por más de 7.000

personas, consolidándose como una herramienta clave para facilitar la interacción entre la ciudadanía y el Ayuntamiento. A través de ella, la ciudadanía ha podido reportar incidencias y gestionar diversos trámites con mayor facilidad. El Ayuntamiento de Sagunto anima a que cada vez más ciudadanos se sumen a esta iniciativa, aprovechando las múltiples utilidades que la app ofrece para contribuir al bienestar y desarrollo del municipio.

Una de las funcionalidades más destacadas de esta aplicación es la posibilidad de notificar cualquier incidencia relacionada con limpieza, alumbrado, plagas, sanidad ur-

bana, o el estado de las vías públicas, entre otros. Esta función convierte a la ciudadanía en los ojos y oídos del municipio, facilitando una respuesta más ágil por parte de los servicios municipales. Además, los usuarios y usuarias pueden adjuntar fotos y la ubicación exacta de la incidencia, lo que permite que los problemas se gestionen de forma más eficiente y directa.

El alcalde de Sagunto, Darío Moreno, subraya la importancia de esta función: «La APP Sagunt es una herramienta que permite al vecindario comunicar de manera sencilla las problemáticas que encuentran en su día a día. Queremos que el Ayuntamiento esté

más cerca de la gente, y que los ciudadanos y ciudadanas se sientan parte activa en la gestión y mejora de la ciudad». Además, Moreno destaca que esta app representa «un paso más hacia la participación ciudadana, donde la comunicación entre el Ayuntamiento y la ciudadanía fluye mejor que nunca».

Para quienes deseen descargar la aplicación, está disponible tanto en Google Play como en la App Store. Con ella, no solo se pueden reportar incidencias, sino que también se accede a una amplia gama de servicios: desde la programación de eventos culturales hasta la solicitud de citas previas o la información meteorológica. Todo, al alcance de un clic.



**Participación ciudadana activa:** La APP Sagunt permite que la ciudadanía de la ciudad sea un agente activo en la gestión municipal, facilitando la notificación de incidencias en áreas como limpieza, alumbrado, sanidad urbana y estado de las vías públicas



**Impacto y aceptación:** Desde su lanzamiento en 2022, la aplicación ha sido descargada por más de 7.000 personas, consolidándose como una herramienta clave que conecta a los vecinos y vecinas con el Ayuntamiento



**Respuesta ágil y directa:** Gracias a la posibilidad de adjuntar fotos y ubicación exacta de las incidencias, la aplicación facilita una gestión municipal más rápida y efectiva



**Amplitud de servicios:** Además de reportar incidencias, la app ofrece acceso a numerosos servicios municipales, como programación cultural, solicitud de citas previas o información meteorológica, haciendo más accesible la gestión del Ayuntamiento para los habitantes de Sagunto

## GESTIÓN DE RESIDUOS

# LA PLANTA DE TRATAMIENTO DE RESIDUOS DE ALGÍMIA D'ALFARA INCORPORA UN ROBOT DE INTELIGENCIA ARTIFICIAL

LA NUEVA HERRAMIENTA ES CAPAZ DE RECUPERAR 50 KILOGRAMOS DE MATERIALES POR HORA, LO QUE PERMITE AUMENTAR LA EFICIENCIA DEL PROCESO Y REDUCIR COSTES, MAXIMIZANDO EL VALOR EXTRAÍDO

## ■ REDACCIÓN | ALGÍMIA

El Consorcio de residuos C3/V1 ha incorporado un robot con inteligencia artificial (IA) en una de las líneas de rechazo de la Planta de valorización y eliminación de residuos domésticos y municipales de Algímia d' Alfara. Este robot, financiado íntegramente por la Consejería de Medio Ambiente, Infraestructuras y Territorio, clasifica y recoge de manera precisa los materiales reciclables que quedan en el rechazo, para su posterior valorización, evitando con ello, el depósito en el vertedero.

Con este robot de triaje inteligente, instalado por la empresa gestora, Recicladors Palancia Belcaire, del grupo Urbaser, se está consiguiendo aumentar la eficiencia del proceso de tratamiento, reduciendo costes de clasificación y maximizando el valor extraído, además de disminuir los residuos que acaban en vertedero y su impacto ambiental, generando a su vez ahorros económicos fiscales. De esta manera, recupera un promedio de 50 kg de materiales por hora, con una separación de 1.500 materiales por hora, con destino a valorización.

En concreto, el robot separa los residuos en cuatro categorías: botellas de PET (sin aplastar o llenas de líquido, que los ópticos tradicionales tienen dificultades para de-



El robot incorporado en la planta de Algímia d'Alfara que trabaja con inteligencia artificial. / EPDA

tectar), envases de PEAD, latas de aluminio, y papel y cartón. Para lograrlo, utiliza un sistema de visión artificial que escanea cada objeto en la cinta y lo identifica, basándose

en características aprendidas a través de un algoritmo de aprendizaje automático entrenado con un conjunto de datos de 1.000 millones de imágenes. Una vez identifi-

cado el material, el brazo robótico lo recoge y lo deposita en el contenedor correspondiente.

Además, la capacidad de la IA para diferenciar los residuos no

solo por material, sino también por tipo de objeto, ha permitido extraer únicamente latas de bebidas de aluminio, dejando en la cinta otros objetos de aluminio de menor valor, como bandejas o láminas que a menudo contienen residuos orgánicos contaminantes. Esto ha mejorado la pureza y el valor de la fracción de latas de aluminio recuperadas.

## ■ PIONEROS EN ESPAÑA

La presidenta del Consorcio Palancia Belcaire, área de gestión C3/V1, Carmen Climent, se ha mostrado satisfecha por ser "una de las primeras plantas de tratamiento de residuos en España en adoptar esta tecnología que permite incrementar la recuperación de los materiales reciclables, permitiéndonos ofrecer un servicio de reciclaje más eficiente dentro de nuestra área de gestión".

El Consorcio Palancia Belcaire está formado por 56 municipios de las comarcas del Camp de Morvedre, Alto Palancia y Plana Baixa. Los ayuntamientos de esos 56 municipios, junto a la Diputación de Castellón, la Diputación de Valencia y la Generalitat Valenciana, gestionan de la manera más eficiente posible los residuos urbanos del Plan Zonal C3/V1.

## SEMANA EUROPEA

### de la PREVENCIÓN DE RESIDUOS

16-24 noviembre 2024

EL BUEN GUSTO NO TIENE DESPERDICIO



## Reduce, Reutiliza y Recicla tus envases

C3/V1  
Consorcio Plan Zonal Residuos



RPB  
Recicladors Palancia Belcaire

urbaser

PETRÉS

# Petrés obri les portes a l'època medieval i reviu l'esplendor templari

EL MUNICIPI DEL CAMP DE MORVEDRE ES PREPARA PER A VIATJAR EN EL TEMPS DURANT EL PONT DE LA PURÍSSIMA AMB RECREACIONS HISTÒRIQUES, TORNEJOS DE CAVALLERS, PROCESSIONS SOLEMNES I UN MERCAT MEDIEVAL

■ **BORJA PEDRÓS | PETRÉS**

El municipi de Petrés es prepara per a viatjar en el temps del 6 al 8 de desembre amb la celebració de la segona edició de les seues Jornades Templàries. Després de l'èxit rotund de l'any passat, esta cita s'ha consolidat com un esdeveniment únic en el Camp de Morvedre, oferint a visitants de tots els llocs una immersió en els segles XII, XIII i XIV amb activitats que aprofiten per a celebrar la incorporació del municipi a la Ruta del Sant Grial.

El programa d'este any, carregat d'activitats per a totes les edats, inclou recreacions històriques, tornejos de cavallers, processons solemnes i un mercat medieval. A més, el castell de Petrés, una fortalesa del segle XIV que va reobrir les seues portes l'any passat després de dècades d'abandonament, serà un dels epicentres de la festa, destacant pel seu pati d'armes i la torre de guaita amb vistes de 360 graus.

■ **UN INICI ESPECTACULAR EL 6**

Les jornades començaran el divendres 6 de desembre a les 10:30 hores amb la inauguració oficial del mercat medieval. Les parades d'artesans i tavernes ompliran els carrers del poble d'aromes, colors i sabors de l'edat mitjana. A les 11:00 hores, el castell obrirà les seues portes per a visites obertes al públic fins a les 14:00 hores.

Un dels moments més esperats serà el desfilada de cavallers templaris al migdia, seguit pel nomenament

honorífic de Moisés Ponc com a membre de l'orde templari en el pati d'armes del castell. Per la vesprada, a les 19:00 hores, un passacarrer templari des del castell fins a l'Ermita de Sant Domènec donarà pas a una cerimònia solemne de nomenament de nous cavallers templaris.

■ **DISSABTE 7 DE DESEMBRE**

El dissabte 7 de desembre començarà a les 10:30 hores amb l'obertura del mercat. A les 12:00 hores, el pati d'armes del castell acollirà

una interessant xarrada dels escriptors Sergio Solsona Palma i Jorge Chillón, sobre 'Petrés en el camí del Sant Grial'.

Entre els esdeveniments destacats del dia trobem un espectacle de falconeria a les 13:00 hores i una recreació històrica titulada "El xiquet Jaume" a les 17:00 hores en el pati d'armes. Per la vesprada, els carrers de Petrés viuran una solemne processó on els templaris custodiaran la imatge de la Mare de Déu i el Calze Pelegrí. La jornada es tancarà

amb una actuació musical de Pablo Monleón a les 23:00 hores.

■ **DIUMENGE DIA 8**

El diumenge 8, dia de la Immaculada Concepció, les jornades conclouran amb una agenda plena d'activitats. El mercat medieval tornarà a obrir a les 10:30 hores, mentre que al migdia, a les 12:00, el gran torneig de cavallers medievals es convertirà en l'activitat central, amb justes a cavall i exhibicions eqüestres als peus del castell. A les 13:00 hores, els templa-



**El castell, una fortalesa del segle XIV restaurada l'any passat després d'anys d'abandonament, es convertix en el lloc central de les activitats**



Mercat Medieval pels carrers de Petrés.



Un torneig de cavallers durant les jornades templàries de l'any passat. / EPDA

ris recorreran el poble en un últim desfilada de comiat, i a les 17:00 hores el mercat abaixarà les seues portes fins a la pròxima edició.

■ **CELEBRACIÓ DEL PATRIMONI**

Les Jornades Templàries ofereixen una experiència immersiva en l'Edat Mitjana, però, a més també reivindiquen el patrimoni històric de Petrés i el Camp de Morvedre. El seu castell, recuperat recentment després d'un intens treball per part de l'Ajuntament en col·laboració amb altres administracions, es convertix en l'element central de l'esdeveniment, oferint un escenari únic per a les activitats.

A més, la festivitat de la Puríssima, patrona de Petrés, conferix un significat especial a estes jornades, enllaçant la història religiosa i cultural del municipi amb el present. Durant els tres dies, el poble comptarà amb animació, música, tallers d'oficis, espectacles de falco-

**Esta Navidad haz crecer tus ventas**

Autónomo, empresa, comercio, restaurante, asociación, colegio, clínica...

**ANÚNCIATE CON NOSOTROS aquí**

**CONTÁCTANOS**

691 51 65 08

web@elperiodicodeaqui.com

www.elperiodicodeaqui.com



Després de l'any passat. / EPDA

neria, una granja d'animals i molt més per al gaudi de grans i menuts.

**EL CAMÍ DEL SANT GREAL**

La Ruta del Sant Greal, en què es troba el municipi de Petrés, té una gran rellevància en estes jornades templàries. Es tracta d'un itinerari cultural, espiritual i històric que traça el camí del llegendari calze utilitzat en l'Últim Sopar de Jesucrist, un objecte sagrat que ara es conserva a la Catedral de València. El recorregut passa per nombrosos indrets de la Comunitat Valenciana, connectant paisatges, monuments i tradicions que evocuen segles d'història i llegenda. Al Camp de Morvedre, la ruta hi té un paper significatiu gràcies a la riquesa patrimonial i natural de la comarca.

La capital de la comarca, Sagunt, és un dels punts neuràlgics de la ruta. Durant l'Edat Mitjana, la ciutat va ser un enclavament estratègic, ja que connectava les terres de l'interior amb la costa mediterrània.

A més de Sagunt, altres pobles com Gilet i Torres Torres contribueixen al valor de la ruta. Gilet acull el Monestir del Sant Esperit, fundat al segle XV, un espai de pau i reflexió situat a la Serra Calderona. Torres Torres, amb el seu passat vinculat a l'antiga via romana i a estructures defensives medievals, també s'alinea amb l'esperit de la ruta. Aquest poble ofereix un viatge al passat mitjançant les seues restes històriques i el seu entorn rural.



**Dia 6: inauguració del mercat medieval, visites al Castell, desfilada templària i nomenament honorífic, passacarrer i cerimònia templària**



**Dia 7: conferència sobre el Camí del Sant Greal, espectacle de falconeria, recreació històrica, processó solemne i concert de Pablo Monleón**



**Dia 8: gran torneig de cavallers, desfilada de comiat i clausura del mercat medieval**



Diversos instants de les recreacions templàries en la primera edició. / EPDA

# II JORNADAS TEMPLARIAS

## PETRÉS 2024

### 6,7 y 8 DE DICIEMBRE

# MERCADO MEDIEVAL

- Torneo ecuestre
- Granja medieval
- Tabernas
- Recreaciones
- Talleres
- Artesanía
- Música
- Cetrería
- Tiro con arco

Organiza: Colabora:




## AGRICULTURA



Conseqüències recents de la sobrepoblació de javalins en els camps de cultiu del Camp de Morvedre. / EPDA



**A escala autonòmica, esta problemàtica va causar l'any passat pèrdues de 45 milions d'euros**

materialitzat", denuncia l'organització.

**POSSIBLES SOLUCIONS**

Entre les accions preventives que la Generalitat hauria d'haver implementat, La Unió esmenta la col·locació de barreres per a impedir l'accés de la fauna als cultius, la instal·lació de gàbies-parany i altres mesures similars. Com a exemple, l'Ajuntament d'Alcalà de Xivert (Castelló) va informar que en els últims cinc mesos es van capturar 161 senglars mitjançant gàbies instal·lades en el seu terme municipal en col·laboració amb la Generalitat. La Unió insta els ajuntaments del Camp de Morvedre a replicar esta estratègia per a mitigar els danys.

D'altra banda, la Generalitat va anunciar en el seu moment la creació d'un pla conjunt amb la Federació Valenciana de Municipis i Províncies i les organitzacions agràries per a buscar solucions. No obstant això, La Unió assegura que no s'han produït reunions amb el sector, deixant esta promesa en l'aire.

Robert Beltrán, secretari comarcal de La Unió al Camp de Morvedre, advertix de la gravetat de la situació: "Fa uns dies mateix es van veure porcs senglars en el passeig marítim de Canet d'en Berenguer. Si apareixen en zones amb presència humana, és evident la sobrepoblació que hi ha en els camps de la nostra comarca. Necessitem solucions urgents per a evitar la pèrdua de les nostres collites".

LES ORGANITZACIONS AGRÀRIES DENUNCIEN LA "INACCIÓ" DE LA GENERALITAT DAVANT ELS PERJUICIS EN CÍTRICS I ALVOCATS

## Alerta en la comarca pels "greus danys" dels porcs senglars en el cultiu

■ BORJA PEDRÓS | SAGUNT

La Unió Llauradora ha denunciat greus danys en els cultius de la comarca del Camp de Morvedre, on la sobrepoblació de fauna salvatge, especialment porcs senglars i conills, està causant importants pèrdues econòmiques als agricultors. Els cultius més afectats són els cítrics i l'alvocat, sectors clau per a l'economia agrària de la zona.

Segons l'organització agrària, esta problemàtica, que l'any passat va generar

pèrdues superiors als 45 milions d'euros en la Comunitat Valenciana, requereix mesures urgents de la Generalitat, especialment de les Conselleries d'Agricultura i Medi Ambient, responsables d'abordar esta qüestió.

A pesar que la Conselleria d'Agricultura va admetre fa mesos que les mesures actuals són insuficients per a frenar l'expansió d'estes espècies, les ajudes aprovades en el seu moment per les Corts per a pal·liar els danys segueixen sense exe-

CANET D'EN BERENGUER

Els javalins passegen pels pobles

**Fa cosa d'una setmana, sense anar-se'n més lluny, un grup de porcs senglars passejava pels carrers marítims de Canet d'en Berenguer. I no és la primera vegada que passa en el Camp de Morvedre. S'han gravat diverses escenes similars en els últims anys en diferents punts del Port de Sagunt o altres localitats de la comarca. Fets com estos no haurien de ser comuns. Estos animals no solen concórrer zones amb presència humana. Si això passa, fa patent una evident sobrepoblació de senglars**

cutar-se. El pressupost assignat, de 250.000 euros, contrasta amb els 6,3 milions destinats a Catalunya, el que Unió qualifica com a "ridícul".

A més, la Conselleria ha canviat el seu enfocament respecte a les ajudes, prioritzant únicament mesures preventives en lloc de compensatòries, malgrat haver-se compromès prèviament a implementar ambdues. "Ni les ajudes compensatòries ni les preventives s'han

## BENIFAIRO DE LES VALLS

## Benifairó tindrà una pista de cal·listènia

■ B. PEDRÓS | BENIFAIRO

Les instal·lacions del camp de futbol municipal de Benifairó de Les Valls estan sent millorades amb la incorporació d'una pista de cal·listènia, una actuació que respon a la petició dels esportistes del municipi i que suposarà una inversió de vora 54.000 euros, finançada íntegrament per la Diputació de València.

Les obres, que varen començar el passat mes d'octubre dins del Pla d'Inversions de la Diputació,

avancen a bon ritme i es preveu que finalitzen a finals del proper mes de gener, amb un termini d'execució de tres mesos. Segons ha explicat el regidor d'Esports de Benifairó, Lluís Lairón, "actualment la instal·lació dels aparells està pràcticament acabada", i la nova pista serà una realitat en breu per als usuaris del camp.

La cal·listènia, una disciplina que utilitza el pes corporal per millorar força, flexibilitat i resistència, és

ideal per a totes les edats i permet treballar diferents grups musculars de manera divertida i saludable. La nova instal·lació, segons Lairón, va ser una de les demandes principals de veïns i veïnes de Benifairó, qui van expressar el seu desig de comptar amb aquest espai per fomentar l'activitat física a la localitat.

La pista de cal·listènia comptarà amb quatre aparells principals: barres paral·leles, una escala hor-

itzontal, una estació de dominades i una bicicleta estàtica. A més, el paviment de la zona serà de cautxú, per evitar lesions en cas de caigudes. Les obres també inclouen la instal·lació d'un sistema de desaigüe per a l'evacuació d'aigües pluvials, la demolició parcial del mur perimetral per habilitar un accés per a persones amb mobilitat reduïda, així com la pavimentació del nou accés creat a la zona esportiva.



Nova pista de cal·listènia a Benifairó. / EPDA

FAURA

# Faura viu la seua tradicional Fira

■ SOTA EL TÍTOL 'ARRELS D'UN POBLE', EL MUNICIPI ACULL UN COMPLET PROGRAMA D'ACTIVITATS DURANT EL CAP DE SETMANA

■ REDACCIÓ | FAURA

Diumenge, 1 de desembre, Faura s'omplirà de tradició, cultura i festa un any més amb la celebració de la Fira, que simbolitza l'avantsala del Nadal. Enguany sota el nom "Arrels d'un Poble", l'Ajuntament ha preparat un complet programa d'activitats per a redescobrir les tradicions i l'esperit festiu de Faura, en un ambient pensat per a tots els públics.

La Fira és la culminació d'un intens cap de setmana que arranca el divendres, 29 de novembre, a les 19:30 hores, amb la inauguració de l'exposició "Faena i somni. 50 anys d'Alimara als escenaris", una mostra del Grup de Danses Alimara que s'obrirà al públic en el saló de plens de l'ajuntament.

El dissabte, 30 de novembre, tindran lloc les ja també habituals calderes prefira, que aniran precedides d'una matinal de pilota valenciana al carrer Joan Garcés, organitzada pel Club de Pilota Faura i l'Escola de Pilota Faura. Més tard, a les dos de la vesprada, es repartirà la tradicional caldera a les persones que hagen adquirit prèviament el seu tiquet. La celebració continuarà de vesprada amb l'orquestra La Fiesta, que omplirà de música i diversió el pavelló multiusos.

A l'endemà, les tradicionals parades de la Fira ocuparan els carrers Major i Santa Bàrbara, on veïns i visitants podran adquirir dolços, joguets i complements en un ambient únic prenatalenc a partir de les 11 del matí. D'altra



Un acte de la fira de l'any passat a Faura. / EPDA



**Exposicions, gastronomia, música, dansa i activitats lúdiques conformen la proposta que ha preparat l'Ajuntament**

banda, a la plaça Mestre Enric Garcés, estarà disponible el photocall de la Fira 2024, un espai ideal per a immortalitzar el record d'aquest dia especial.

El matí estarà marcat per les exhibicions de danses tradicionals a càrrec del Grup de Danses Alimara, que oferirà dos actuacions, a les 11:30 i a les 12:30 hores. A les 13 hores, la música serà la protagonista amb un concert familiar del grup Elvisent i jornalers, a la plaça Mestre Enric Garcés.



**Les parades ocupen els carrers Major i Santa Bàrbara, la qual cosa crearà un ambient prenatalenc ple de colors i olors tradicionals**

Ja de vesprada, a les 18 hores, i també a la mateixa plaça, el cantautor Andreu Valor serà l'encarregat de posar un toc íntim i emotiu a la jornada amb la presentació del seu disc "A mamar, tots els versos!", un homenatge musical al poeta Vicent Andrés Estellés. Per últim, un espectacle de focs artificials de la Pirotècnia Lluch il·luminarà el cel de Faura des de l'ajuntament, posant el punt i final a un dia ple d'emocions.

+deAQUÍ

TRANSPORT PÚBLIC



Bus de la GVA. / EPDA

## La comarca escolta propostes per al transport

► La Mancomunitat de la Baronia i els ajuntaments de Sagunt i Canet han organitzat un fòrum jove comarcal sobre mobilitat. La data, el 30 de novembre a les 10 en el Casal Jove del Port. L'objectiu és posar damunt la taula les deficiències del transport públic en el Camp de Morvedre i proposar-hi solucions.

QUART DE LES VALLS

## Quart de les Valls prepara la seua escoleta de Nadal

► L'Ajuntament de Quart posa en marxa l'Escoleta de Nadal, que tindrà lloc del 23 de desembre al 3 de gener al menjador de l'escola. L'activitat, pensada per a xiquets i xiquetes, funcionarà de 9:00 a 13:00 hores, excepte els dies 25 de desembre i 1 de gener, en què romandrà tancada. L'Escoleta té un límit de 25 places, que es cobriran per ordre d'inscripció, amb registre gratuït a l'ajuntament. Es pretén fer les vacances nadalencs més especials.



**ALGAR DE PALÀNCIA**

# Algar celebra la seua primera fira de Nadal

EL MUNICIPI PREPARA PER A L'ÚLTIM CAP DE SETMANA DE NOVEMBRE UN MERCADET AMB UNA ÀMPLIA VARIETAT DE PARADES D'ARTESANIA, DOLÇOS, DECORACIÓ O BISUTERIA

**B. PEDRÓS | ALGAR**

El xicotet municipi d'Algar de Palància celebra a la fi de novembre la seua primera Fira de Nadal, un esdeveniment que busca convertir-se en una tradició en la localitat, oferint dos dies plens d'activitats festives en la Plaça Major i els carrers limítrofs. Amb un variat cronograma que combina creativitat, tradició i esperit nadalenc, la fira està dissenyada per al gaudi de totes les edats.

**EL DISSABTE, DIA 30**

L'esdeveniment començarà el dissabte 30 de novembre a les 12.00 hores, amb la inauguració oficial de la fira. Poc després, a les 13.00, s'espera l'arribada dels Patges Reals d'Orient, els qui repartiran cartes reals als assistents i arreglaran els desitjos dels més xicotets, en un moment que promet emoció i màgia per als xiquets del municipi i els seus voltants. A continuació, a les



Cartell de la fira. / EPDA

13.30, els més creatius podran participar en el concurs de dibuix de postals nadalencs, els dissenys dels quals estaran destinats a formar part del programa de Nadal de 2024.

De vesprada, les activitats es reprendran a les 17.30, quan les postals del concurs seran arreglades i exposades perquè els veïns puguen votar per les seues favorites. A les 18.00, tots estan convi-

ats a col·laborar en la pintura de les figures del Betlem municipal, una tradició que fomenta la participació comunitària en el muntatge d'este símbol nadalenc. El moment més esperat arribarà a les 19.00, amb l'encesa oficial de l'enllumenat nadalenc, que omplirà de llums i color la plaça. Posteriorment, a les 19.30, els Patges Reals realitzaran un passeig per la zona per a continuar arreglant cartes dels xiquets. La jornada culminarà a les 20.00 amb la rifa d'una cistella nadalenca, en la qual participaran aquells que hagen realitzat compres en els llocs de la fira.

**DIUMENGE, DIA 1**

El diumenge 1 de desembre, la fira obrirà novament a les 12.00, amb la presència dels Patges Reals, que continuaran entregant cartes i regals als xiquets. Simultàniament, es duran a terme dos tallers organitzats per l'Associació La nostra Senyora de la Mercè: un per a xiquets, dedicat a la decoració de boles nadalencs, i un altre per a

adults, enfocat en la creació de corones nadalencs, tots dos ideals per a fomentar la creativitat i l'esperit nadalenc en família.

A mesura que avança el dia, a les 13.30 s'anunciarà el guanyador del concurs de postals nadalencs, i a les 14.00, les figures pintades el dia anterior seran col·locades al Betlem, completant el seu muntatge. La fira arribarà a la seua fi amb una segona rifa d'una cistella nadalenca a les 14.30, i la seua clausura oficial a les 15.00.

**MERCAT NADALENC**

A més d'este nodrit programa d'activitats, el mercat ambulant comptarà amb una àmplia oferta de llocs d'artesanía, dolços típics, decoració, roba i bijutería, brindant l'oportunitat d'adquirir productes únics mentre es gaudeix de l'ambient festiu. Les decoracions, que es s'estendran per tot el poble des de l'entrada fins a la plaça, afegiran un toc d'encant a aquest esdeveniment que busca consolidar-se com un referent a la comarca.

**POLÍTICA**

## La comarcal de Compromís aposta pel relleu generacional

**REDACCIÓ | ESTIVELLA**

Més-Compromís Camp de Morvedre - Alt Palància va celebrar fa uns dies el seu congrés comarcal amb la renovació de la seua executiva. Emili Clemente ha sigut reelegit com a secretari comarcal destacant que la nova candidatura és "col·legiada, paritària i renovada", amb l'objectiu d'enfortir els col·lectius locals i ampliar la presència del partit a la comarca.

La nova executiva està integrada per membres de diversos municipis i distribuirà

tasques per incrementar les afiliacions, millorar la coordinació institucional i impulsar polítiques comunes. A l'acte, varen assistir figures de l'executiva nacional com Pablo Bellver i Inma Cardà, que subratllaren la importància del valencianisme polític com a eina "per construir un país amb identitat pròpia".

Durant el congrés es varen aprovar resolucions clau, com la defensa del patrimoni del Camp de Morvedre, l'ampliació de recursos per a dones víctimes de violèn-

cia masclista afectades per la DANA, i la creació d'un col·lectiu local a La Baronia. També es va plantejar la segregació consensuada de l'Alt Palància per facilitar una gestió més eficient.

Emili Clemente va anunciar que la nova executiva elaborarà un full de ruta per assolir els objectius marcats, sempre amb la defensa del valencianisme com a eix fonamental. Esta renovació busca afrontar els reptes del futur amb una estructura política més forta i propera a la ciutadania.



Càrrecs de l'executiva comarcal de Compromís. / EPDA

**QUART DE LES VALLS**

► El 23 de novembre, Quart de les Valls va acollir la lectura dramatitzada La Sonrisa de Eulalia a la Llar dels Jubilats, dins de la programació de Memòria Democràtica i activitats pel 25N. L'obra reflexiona sobre la Guerra Civil espanyola i la resistència en temps difícils. També es va llegir un manifest contra la violència masclista. Va ser un acte cultural i de sensibilització amb bona assistència del públic.

**GILET**

► Gilet continua sent exemple de solidaritat amb els municipis afectats per la DANA. Ha entregat bicicletes recollides en la campanya Pedalea Dana i ha traslladat un camió de productes a Catarroja amb el suport de Transportes López Vialcanet. També, en col·laboració amb el banc Sabadell, ha entregat mantes, roba i productes de seguretat a Algemesí, Paiporta i La Torre. També s'ha portat un camió ple de mobles i electrodomèstics a famílies de Mas-sanassa.

PATRIMONI COMARCAL



Carme Torrejón

CRONISTA OFICIAL DE QUART DE LES VALLS

# Les 'dents del llop' en Alfara de la Baronia

**V**a ser un costum molt estès en les cases dels nostres pobles que, els ràfecs o alers de les teulades (aquestes rajoles que es posaven sota les teules per protegir la façana de la pluja) es decoraven amb pintures. Però, la reforma de moltes d'aquestes cases i l'encalat de les rajoles que conformen els ràfecs han fet que, a poc a poc, aquestes pintures hagen anat desapareguent de la nostra geografia, essent més habitual trobar-les en molts pobles del Maestrat. Tanmateix, en la localitat d'Alfara de la Baronia encara hem pogut localitzar un tipus de pintures que es diuen popularment com "dents de llop", i que estan situades en diverses cases de la població.

Sembla que l'origen en decorar els ràfecs es remunta a la baixa Edat Mitjana (cap al segle XIII) i que aquestes pintures estan relacionades amb el món de la superstició o els sortilegis contra els mals esperits, tot i que aquestes creences vindrien des d'antic, perquè, tal com comentarem en el nostre article: "Unes creus gravades en diferents pedres de molí de Quart", l'agrònom romà Rutilio Tauro Emiliano, en el seu Opus Agriculturae, ja parlava de conjurs per a evitar els llamps i les granissades sobre les collites.

En el cas dels ràfecs se'n poden trobar diferents models representats: antropomorfs; en forma d'animals o de plantes, però el més estès és l'anomenat de "dent de llop", que se suposa que rememorava la forma de la dental neolítica que es posava al damunt de les teulades per protegir l'hàbitat. Es deia que aquestes "dents de llop" te-



**Pareix que l'origen en decorar els ràfecs es remunta a la baixa Edat Mitjana relacionades amb el món de la superstició**

nien la missió de protegir la llar contra els llamps segons: <https://palatiofrugelli.blogspot.com/2016/11/dents-de-llop.html>.

La majoria d'aquestes figures estan pintades sobre un fons en blanc fet amb calç, i, a sobre, es dibuixen uns triangles de color roig o ataronjats, aconseguits mitjançant òxid de ferro. El carbó i l'ocre es feia servir per a aconseguir el color negre, que sovint s'usava per a vorejar les formes triangulars.

Aquestes pintures no eren fruit de la perícia de cap pintor especialitzat, sinó que eren sobradament conegudes pels mateixos obrers que construïen les cases. Estem davant d'un art expressament rural (LLADÓ, Jaume, "L'arquitectura rural i l'exorcització de sortilegis", Fulls del Museu Arxiu de Santa Maria, Estudis, p. 41).

Les imatges no seguien un esquema únic, sinó que, de vegades, es podien combinar figures de distintes tipologies; la diversitat iconogràfica augmentava la protecció envers la casa contra dimonis, bruixes i altres éssers malignes que pogueren pertorbar la pau familiar. Aquestes dents de serra (o "dents de llop") es van estendre per bona part



Façana de la 'Casa Gran' d'Alfara de la Baronia. / C. R.



Casa del Carrer Central d'Alfara de la Baronia. / C. R.



Casa del Carrer Bruno Bonell en Alfara de la Baronia. / C. R.

de la geografia rural, segurament perquè podrien haver-s'hi considerat com les més efectives per a fer front als agents atmosfèrics i malignes, les quals, en sumar-se-li una decoració amb punts farien més efectiu el seu poder exorcitzant.

En Alfara de la Baronia encara es poden contemplar aquestes pintures en forma de "dents de llop", almenys en tres cases. La casa més significativa és la Casa Gran, on estan visibles al ràfec de la façana principal, així com les de la casa del carrer Central, força marcadament: es pinten en color obscur sobre fons en blanc en la segona filera de rajoles.

Segurament hi hauria moltes cases més amb aquestes pintures, el problema vindrà amb la moda d'emblanquinar per complet tota la façana així com els ràfecs, tapant-se de la vista aquests motius. És possible que se'n localitzin més, ja que es troben amagats sota les capes de pintura. Cal valorar aquest patrimoni rural perquè no es perdi i recordar com, des de no fa tant de temps, el món de les creences i les supersticions s'entremesclava amb el gust decoratiu i ornamental d'aquestes cases.



Para darte lo mejor hay que hacerlo en persona.  
Nuevo concesionario Mercedes-Benz.

Mercedes-Benz



**VALDIMOTOR**

Concesionario Mercedes-Benz  
N-340, Km 25-7 (46500 Sagunto). Tel.: 962016 662. [www.valdimotor.com](http://www.valdimotor.com).