

Refrany tradicional valencià: "Plou poc per l'estiu, però quan ho fa, fa queix".

ANY V
JULIOL / AGOST
DE 2025

EL PERIÓDICO 15 De aquí

ANIVERSARIO



Nº 55

LA VOZ DE NUESTROS PUEBLOS, CIUDADES Y COMARCAS

ElPeriodicodeAqui.com

15 ANIVERSARI: Repassem com ha evolucionat la Ribera durant estos tres lustres i com va nàixer El Periódico de Aquí en estes dos comarques ▶ P4-5

FESTES. Alzira presenta una programació de Sant Bernat totalment gratuïta i per a tots els públics, amb artistes de renom com David Bustamante ▶ P13



DANA



La complexa reconstrucció a Turís ja està acabada ▶ P7

DANA

La Ribera exigeix més personal i coordinació en la reconstrucció ▶ P6

LA RIBERA BAIXA

Llum verda a la Ronda Nord d'Albalat després de vint anys ▶ P16

LA RIBERA ALTA

Una via ciclopeatonal connectarà amb el seu nucli històric ▶ P8

LA RIBERA



L'ampliació de l'aparcament de l'Hospital de la Ribera posarà fi a una demanda històrica ▶ P8



Comarket
El auténtico cash al público

€

NUESTROS PRECIOS BAJOS

LLEGAN PARA QUEDARSE

Alzira

📍 Avenida Alcalde Francisco Blasco, 7

CADA COSA A SU TIEMPO



RACIONES DE VIDA PARA EL CAMPO

PRODUCTO NACIONAL
de temporada

PRODUCTO COOPERATIVO
SABOR AUTENTICO DEL CAMPO

sandías BOUQUET Stars

EL PERIÓDICO
De aquí

© Medios Impresos y Digitales de Aquí S.L. no puede ser reproducida, distribuida, comunicada públicamente o utilizada, ni en todo ni en parte, ni registrada en, o transmitida por, un sistema de recuperación de información, en ninguna forma, ni por ningún medio, sea mecánico, fotoquímico, electrónico, magnético, electroóptico, por fotocopia o cualquier otro, ni modificada, alterada o almacenada sin la previa autorización por escrito de la sociedad editora. Queda expresamente prohibida la reproducción de los contenidos de Medios Impresos y Digitales de Aquí S.L. a través de recopilaciones de artículos periodísticos, conforme al Artículo 32.1 de la LEY 23/2006, texto refundido de la Ley de Propiedad Intelectual. Para autorizaciones: redaccion@elperiodicodeaqui.com.



Carrer Pintor Rafael Sorbes, 12.
46017 València (València)

Teléfono: 691 516 509
Publicidad: 691 516 508

redaccion@elperiodicodeaqui.com
www.elperiodicodeaqui.com

PRESIDENTE DEL GRUPO:

PERE VALENCIANO

DIRECTOR:

HÉCTOR GONZÁLEZ

director@elperiodicodeaqui.com

Delegados:

VALENCIA:

Héctor González
valencia@elperiodicodeaqui.com

CASTELLÓ:

Judith Celma
castellon@elperiodicodeaqui.com

ALICANTE:

alicante@elperiodicodeaqui.com

CAMP DE MORVEDRE:

Borja Pedrós
morvedre@elperiodicodeaqui.com

L'HORTA NORD:

Ada Dasí
horta@elperiodicodeaqui.com

L'HORTA SUD:

Ada Dasí
hortasud@elperiodicodeaqui.com

CAMP DE TÚRIA / LA SERRANIA:

Judith Celma
turia@elperiodicodeaqui.com
laserrania@elperiodicodeaqui.com

LA RIBERA / LA SAFOR:

Borja Pedrós
lasafor@elperiodicodeaqui.com
laribera@elperiodicodeaqui.com

PALANCIA / MIJARES:

Jonathan Ginés
palancia@elperiodicodeaqui.com

LA PLANA DE UTIEL-REQUENA / LA HOYA DE BUÑOL-CHIVA / EL VALLE DE AVORA-COFRENTES

Laura Florentino
requenautiel@elperiodicodeaqui.com
lahoya@elperiodicodeaqui.com
elvalle@elperiodicodeaqui.com

Comerciales:

publicidad@elperiodicodeaqui.com

DIANA BALLESTAR

691 516 508
web@elperiodicodeaqui.com

DANI RIERA

636 713 236
dani@elperiodicodeaqui.com

OLGA ROGER

664 411 186
olga@elperiodicodeaqui.com

AITOR MOLPECERES

Tel. 656 878 031
aitor@elperiodicodeaqui.com

Coordinación:

Comercial:

DIANA BALLESTAR
Tel. 691 516 508
web@elperiodicodeaqui.com

Eventos:

MIRIAM SÁNCHEZ
Tel. 611 62 41 92
secretaria@elperiodicodeaqui.com

Diseño:

JAIME SORIANO
arte@elperiodicodeaqui.com

Diseño web:

KONOCER SOFTWARE

Administración:

ESTEFANÍA MUÑOZ
administracion@elperiodicodeaqui.com

EDITA:

Medios Impresos y Digitales de Aquí S.L.

Depósito Legal: V-340-2021.



Aurelià J.
Lairón

CRONISTA OFICIAL D'ALZIRA

Al voltant de la museïtzació dels nostres cementeris

El títol de l'article podrà sorprendre als lectors, podrà inclús resultar-los curiós, però el ben cert és que és una proposta a tindre en compte i que, encara que per ací pugua tractar-se d'una idea novedosa, en altres llocs no ho és tant en haver-se materialitzat ja.

Fa unes setmanes vaig formar part del tribunal que va jutjar la memòria que va presentar, per tal d'alcancar el grau de doctora en Conservació i Restauració de Béns Culturals, a través de

la Universitat Politècnica de València, l'alzirena Esmeralda Pons Mata. Un treball, dirigit per María Ángeles Carabal, que va aconseguir, per unanimitat, la màxima qualificació possible: Excel·lent cum laude.

El projecte presentat, titulat L'Alzira Muda, tractava sobre la proposta de museïtzació del cementeri de la capital de la Ribera i això amb l'objectiu de convertir-lo en un espai de memòria viva i, sobretot, d'aprenentatge.

El cementeri no és únicament el lloc on reposen les restes dels nostres avantpassats. A la funció de recordar als qui ens van precedir, cal afegir el descobriment d'una sèrie de valors que, sens dubte, contenen, tals com elements històrics, artístics i culturals que deuen ser preservats i posats en valor d'una manera adequada.

A la nostra comarca comptem amb magnífics cementeris en Sueca, Cullera, Carlet, Alzira, Alberic, Carcaixent, el pintoresc de Sumacàrcer, considerat un dels més bonics d'Espanya, i, fins i tot, amb el de Benimodo, que recentment ha sigut objecte d'estudi per part del meu amic Rafael López Andrada.

Entre els arquitectes que han dissenyat alguns dels nostres cementeris cal destacar a Antonio Martorell Trilles (el d'Alzira), a Luís Ferreres Soler (el de Sueca), a Vicente Marzo (l'antic

d'Algemesí) a Carlos Carbonell Pañella (el de Benimodo), etc.

Tornant al objecte de l'article cal assenyalar que en el seu completíssim i magnífic treball, Esmeralda estableix els fonaments teòrics i contextuals del seu projecte, explora la història del cementeri i el seu valor patrimonial, analitza la seua evolució des que es van iniciar les obres en l'últim trimestre de 1884 fins als nostres dies, destaca els seus elements més significatius així com els personatges soterrats que considera més rellevants, contextualitza el projecte formant part d'allò que denomina "el turisme funerari" revisant i prenent nota d'experiències nacionals i internacionals, presenta la metodologia d'una enquesta que denomina Investigació-Acció-Participació com a eina per a implicar a la societat local i, per últim, assenyalava i descriu les accions realitzades per a posar en marxa el projecte.

Recorde que el 24 d'octubre de 2015, prompte farà deu anys, vaig guiar, a iniciativa del Grup d'Història d'Alzira, que encapçalaven M.^a José Ahulló, Enric Alcolea i Glòria Alós, la primera ruta que es va fer al nostre cementeri. I recorde l'interès dels participants per conèixer la història i vicissituds del nostre camp sant. Les preguntes de part del mig centenar de persones que van assistir a l'esdeveniment em van resultar en alguns casos curioses.

A través de les làpides i mausoleus descobrim a artistes (en el cas d'Alzira a José Azpeitia, Vicente Rodilla, José Marco, Manuel Silvestre, Teòfil García de la Rosa, Vicent de Pau Agulló, Elies Cufià, etc.) i a autors lapidars (Aurelio Ramírez, Francisco Llacer, Manuel Chover, etc.), identifiquem els noms propis i els cognoms més comuns del nostre poble i coneixem el devocionari preferit pels alzirens (Cristos, advocacions marianes, sants, etc...) en representar-se en la imatgeria, podem fer-nos una idea de la condició social dels que estan soterrats, de les seues professions, de l'edat en què van morir, també, a través dels epitafis, podem fer un rastreig pels records personals més significatius.

És indubtable l'aprofitament didàctic que es pot extraure d'una anàlisi detallada d'un treball com el d'Esmeralda.

Amb tot i per a concloure jo em quede amb la certesa del poemari "Coplas por la muerte de su padre" de Jorge Manrique. Concretament amb les còpies primera i tercera: "Recuerde el alma dormida, / avive el seso y despierte, contemplando, / como se viene la vida, como se viene la muerte, tan callando..." I "Nuestras vidas son los ríos, que van a dar en la mar, que es el morir. / Allí van los señoríos, derechos a se acabar y consumir; / allí los ríos caudales, allí los otros medianos y más chicos, / y llegados son iguales, los que viven por sus manos y los ricos".



V. Sanz Viñuelas

CRONISTA OFICIAL DE LLOMBAI

La necessitat de compartir i ensenyar

Qualsevol poble i societat es basa en uns valors, costums, creences i tradicions per consolidar-se i ser gens singular i amb un caràcter propi. El mateix que pot passar en qualsevol família, ja que com contaven els més majors, no "s'hereten els camps asoles", sinó que també es transmeten expressions, gestos, "manies", etc. I son coses en certa forma innates, que s'aprenen per contacte, repetició i per haver-ho vist des de menuts (per exemple en el Marquesat, mentre en Llobai i Alfarp diem tomata, en Caudau se diu tomaca). Ara bé, de la mateixa forma que hi ha costums que s'aprenen, altres s'han d'anar compartint i ensenyant en els anys, tal i com anem creixent i madurant, perquè ningú naix ensenyat. A propòsit d'açò, i citant este fet com a exem-

ple, fa un mes vam celebrar el Corpus Christi, una festivitat que quan es celebra en estos pobles el costum mana que les "cases" per on passa la processó han de fer l'enramà (normalment en murta i baladre o camamil·la, romer i "tomello"), i entendre-la com una "alfombra" en el carrer. Ara bé, si esta pràctica que s'ha anat realitzant des de temps immemorials no s'explica a les generacions més joves, compartint en ells esta pràctica i esta costum, o quan es ven una casa i la compren nous propietaris desvinculats d'esta costum no es comparteix dita informació, ens trobem en que quan aplega el dia estos no saben que ho han de fer, o com i on s'ha de fer. I encara que he ficat este exemple, podria ser qualsevol. A tall d'explicació, abans era molt comú sentir entre les alfarbines la paraula "monino",

per a referir-se a algo xicotet, igual que en Carlet dien el "meu tierre" per a referir-se al novio; o parlavem de "guisar" abans que cuinar; més ara, amb la globalització, la normativa i les xarxes socials, curiosament, quan més fàcil ens podem comunicar, més aïllats en certa forma estem, principalment, les generacions més joves de les més majors... amb el que es produeix un tall de transmissió de coneixements i saviesa popular, que després és molt difícil recuperar. Per tant, esta reflexió sols pretén assenyalar la importància de compartir el que sabem, ja si guen paraules, receptes, costums, dites, històries, etc. perquè així podem aprendre i ensenyar-nos dels nostres majors i a la vegada ensenyar també als que vinguen darre, però mantenint la nostra identitat pròpia.

VIÑETA ('ME SUENA DE NO SÉ QUÉ'), POR V. J. GARCÍA NEBOT (@ZENTEJUAKIN)

EL PERIÓDICO
De aquí

Toda la información de tu comarca



elperiodicodeaqui.com



Seguidores del grupo

► TOTAL 125.000

@AquiLaRibera

► SEGUIDORES 219

► SEGUIDORES 2.002

► SEGUIDORES 25.000

Tu eres molt de
disfrutar del menjar.
I este esquirol
és com tú.

El bosc és dels teus

No tires puntes de cigarret • Apaga el foc
• Arreplega el fem abans d'anar-te'n

**STOP
AL
FOG**

*En la prevenció
comptem tots.*



GENERALITAT
VALENCIANA

ACI.
ARA.



112
TELÈFON
D'EMERGENCIES
COMUNITAT VALENCIANA

15 ANIVERSARIO

La evolución de la Ribera en los últimos 15 años

El Periódico de Aquí cumple tres lustros de vida en nuestras comarcas: La pandemia, el precio de la vivienda, la búsqueda de calidad de vida y la dana redibujan el mapa poblacional de esta tierra donde el campo sigue siendo clave a lo largo de este tiempo

✍ **HÉCTOR GONZÁLEZ**
 © LA RIBERA

La Ribera, como su propio nombre indica, destaca por su característica de comarca fértil bañada por el río Xúquer. Con la agricultura como pilar y con el asentamiento de nuevos pobladores de manera constante desde la Reconquista de Jaume I, cimentó la esencia de un espacio que se subdivide en dos.

La Ribera Alta es la espigada, la extensa, con casi un millar de kilómetros cuadrados que se adentran desde Rafelguaraf, al sur, hasta Turís, en su norte. Entre sus 35 municipios resalta la capital, Alzira, que se acerca a los 50.000 habitantes. Por su parte, la Ribera Baixa destaca como la zona costera, la turística, con sus 12 poblaciones y una superficie que representa poco más de una cuarta parte de la que tiene su hermana mayor en cuanto a envergadura, la Alta. En esa docena de municipios sobressalen su capital, Sueca, y la concurrida, sobre todo en verano, Cullera.

La Ribera, por esa fertilidad, despunta como una de las comarcas agrícolas por excelencia de la provincia de Valencia. Entre sus productos estrella destaca el Persimon o cajú duro. De hecho, esta fruta se halla protegida por el Consejo Regulador de la Denominación de Origen Ribera del Xúquer, con localidades como l'Alcúdia y Carlet como ejes de producción. Su cultivo se ha extendido en los últimos lustros como alternativa a los cítricos precisamente, por tener una mayor cotización, sobre todo en otros mercados europeos. Ese empuje también lo está logrando una cooperativa histórica, la de Turís, con sus vinos. Parte de la singularidad de su Moscatel como bandera.

Esta última quincena la comarca ha visto un crecimiento demográfico, principalmente en su parte alta o de interior, centrado en dos tendencias. La primera la constituye el cambio a segundas residencias y el traslado definitivo a chalés. Este movimiento ha llevado a la aparición incluso de partidos po-

líticos que defienden los intereses de esos moradores, como Aigua en Montserrat, cuyo voto resultó decisivo en 2024 para alzar a Sergio Vilar, del PP, a la alcaldía. La pandemia y la reclusión del confinamiento avivaron esta circunstancia.

La segunda cuestión parte del disparado precio de la vivienda en la capital. Este hecho ha provocando, sobre todo en los últimos cuatro años, una emigración desde la metrópoli hasta más allá del área metropolitana en busca de una vivienda más barata. Este hecho, por ejemplo, ha elevado la población exógena de Alzira, de Algemesí, de Carcaixen, de Carlet o de Alginet, algunos de los municipios con más moradores.

Este aumento de moradores requiere de una mayor dotación de servicios. En esta línea, la dana del 29 de octubre resultó devastadora. No solamente asoló localidades como Algemesí, sino que privó del servicio de la línea 1 de Metrovalencia desde la capital hasta Castelló, con paradas en municipios como Carlet, Alberic, Benimodo, L'Alcúdia o Massalavés. Esto supuso, en la práctica, permanecer ocho meses sin metro.

Dentro de esa necesidad de servicios destaca la faceta sanitaria. El hospital de la Ribera supone su eje a este respecto. Se inauguró en 2000 con una fórmula de gestión privada que el Consell se salió de las elecciones de 2015, con una coalición de gobierno PSPV-Compromís a escala autonómica, se marcó como uno de sus objetivos revertir, medida que se hizo efectiva el 1 de abril de 2018. Esta circunstancia provocó una singular reconversión de la plantilla de la empresa, que pasó a una categoría de empleado público denominada laboral fijo a extinguir.

Esa catalogación de decisión política también puede trasladarse a otras que corresponden más estrictamente a la vida local. Entre ellas puede subrayarse moción de censura que en agosto de 2024 desbancó a Dimas Vázquez, alcalde socialista de Sueca, para que entrara como primer edil Julián Sáez, del partido local Sueca per Davant. La capital de la Ribera Baixa se caracteriza históricamente por una fragmentación en su pleno



ANIVERSARIO



LA RIBERA
IMÁGENES DE LOS 15 AÑOS: L'Albufera, que por el sur baña la Ribera Baixa; una instantánea de que la solidaridad tras la dana de octubre; la factoría de Ford, que en los últimos años ha sufrido varios altibajos; la Muixeranga de Algemesí; y la playa de Cullera. / EPDA

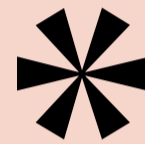
que da pie a pactos singulares. De hecho, en la actualidad se halla gobernado por un tripartito en el que conviven Compromís y la portavoz del PP. Por cierto, Joan Baldoví fue primer edil hasta 2011.

Alzira, por su parte, se ha asentado como el gran bastión compromisario en la Ribera, con el tercer mandato consecutivo en el que el alcaldable de esa coalición alza la vara de mando. El maestro Diego Gómez la mantuvo durante ocho años, y desde junio de 2023 se ocupa de esa labor el ingeniero agrícola Alfons Domínguez.

Mientras, Cullera, el tercer gran municipio de las riberas, está gestionado por la mayoría absoluta socialista que dirige Jordi Mayor. Hasta 2015, cuando se produjo la debacle del PP, lo gobernaba, también con la mayor parte del pleno a su favor, Ernesto Sanjuán. Tanto este último como Mayor pueden presumir en su curriculum de haber sido diputados provinciales de Turismo. También lo puede hacer la suecana Pilar Moncho.

El concurso internacional de paella de Sueca se ha asentado durante estos últimos tres lustros como referente culinario en la Comunitat Valenciana. La comarca, en general, ha logrado que su gastronomía sea una de sus grandes banderas. En la línea de productos alimenticios también sobresale el tomate de El Perelló, con su concurrida feria anual; o la miel de Montroy, igualmente con su certamen ferial cada vez más relevante. Por su lado, la fama del panquemado de Alberic no deja de crecer.

Precisamente esta pujante localidad se halla gobernada desde 2012 por el independiente Toni Carratalá con amplias mayorías absolutas. La Ribera también es tierra de partidos locales propios y arraigados, como los citados en Sueca o Alberic, Gent d'Alginet, o Units per Carcaixent. En esta localidad la popular Carolina Almiñana logra sacar adelante un complejo gobierno en el que cuenta con seis ediles sobre un total de 21. Su municipio constituye un ejemplo de la heterogeneidad y, a la vez, capacidad de convivencia, en la Ribera.



La comarca reclama mejores servicios tras el aumento de población, como evidenció el colapso de la línea 1 del metro durante ocho meses



PRIMERA EDICIÓN DE LA RIBERA (JULIO 2020)

Julio de 2020: El Periódico de Aquí abre la Ribera en versión PDF

El medio inició su expansión hacia el sur nada más salir del confinamiento del Covid-19

BORJA PEDRÓS
LA RIBERA

Julio del 2020. Un momento complicado y de total incertidumbre tras haber pasado la etapa más dura del Covid-19 y poco más de un mes después de haber salido del confinamiento. No era el momento idóneo para emprender proyectos empresariales, pero El Periódico de Aquí apostó por su expansión hacia el sur de la provincia de Valencia. Nació su delegación en las riberas, la Alta y la Baixa. Muchos medios reducían ediciones o cerraban, pero EPDA apostó por la información comarcal gratuita de la mano de su entonces delegada Laura Florentino.

El optimismo que definió aquel arranque, contra todo pronóstico, se vio recompensado. Apenas unos meses después, en enero de 2021, la edición de La Ribera dio un paso más en su consolidación: comenzó a imprimirse en papel, como ya lo hacían sus hermanas mayores del Camp de Morvedre o l'Horta. El crecimiento fue rápido y sostenido, apoyado en una red de colaboradores y profesionales profundamente comprometidos con la comarca.

Cinco años después, la delegación de La Ribera es referente de la información local en la Comunitat Valenciana. Ha cubierto desde las riadas más devastadoras hasta las ferias agrícolas más esperadas, pasando por transformaciones urbanas, cambios políticos y el

auge de una nueva población que ha redibujado el mapa social de la comarca. Desde Alzira hasta Cullera, pasando por Sueca, Carcaixent, Algemesí o Carlet, EPDA ha sido testigo y narrador de todo lo que ha marcado la vida en esta tierra bañada por el Xúquer.

Además, El Periódico de Aquí ha celebrado ya tres ediciones de sus premios en esta comarca. El primer año, en Alginet, después en Alzira y el año pasado en Carcaixent.

En enero de 2025, y como parte del proceso de consolidación y optimización de recursos, la edición de la Ribera se integró con la de la Safor, nacida tres años después, comarca hermana, dando lugar a una publicación conjunta de manera mensual.



TURÍS



Autoritats visiten el pont en el dia de la seua reobertura. / EPDA

LA INFRAESTRUCTURA SOBRE EL RIU MAGRE JA ESTÀ OPERATIVA DESPRÉS DE LA RECONSTRUCCIÓ, VALORA EN 3 MILIONS D'EUROS

El pont de la Fallereta torna a unir Turís i Altury després de la riuada

■ B. PEDRÓS | TURÍS

Els més de 400 veïns de la urbanització Altury, situada al terme municipal de Turís, ja poden tornar a accedir al nucli urbà de la localitat a través del pont de la Fallereta, ubicat a la carretera CV-422. L'àrea de Carreteres de la Diputació de València ha obert al trànsit esta infraestructura clau, que havia quedat greument afectada pels efectes de la dana de finals d'octubre de 2024.

La reobertura, tot i que les obres de condicionament de l'entorn han continuat durant unes setmanes més, permet recuperar una connexió directa fonamental per als veïns,

que havien hagut de fer llargs desviaments per tal d'accedir a serveis bàsics com comerços, centres de salut o centres escolars. "La màxima prioritat era recuperar la connexió directa a través del pont, que era una verdadera necessitat per a uns veïns que havien de rodejar diversos quilòmetres per a accedir als serveis del dia a dia", explicava 'in situ' el president de la Diputació, Vicent Mompó, durant la visita a la infraestructura.

DOBLE LONGITUT I TRIPLE CAPACITAT HIDRÀULICA

La reconstrucció del pont ha estat condicionada per la nova

orografia generada per la dana, que va deixar inservibles els extrems de l'estructura original. Per este motiu, el nou pont construït per la Diputació té més del doble de longitud que l'anterior i una capacitat hidràulica tres vegades superior, reforçant la seua resistència davant possibles avingudes futures del riu Magre. "La magnitud de l'obra dona una idea de la importància que té per a la seguretat i la comunicació del municipi", assenyala Mompó.

A més, la nova disposició dels elements ha permès ampliar la plataforma de circulació, millorant la seguretat

La dana canvia la orografia: el nou pas medix més del doble

El nou pont de la Fallereta presenta una estructura notablement més extensa que l'anterior, ja que medix més del doble de longitud que el pont original. Este increment ha sigut necessari per adaptar-se a la nova orografia generada després de la dana, que va modificar completament el llit del riu Magre i va deixar els antics extrems de la infraestructura aïllats i inservibles. Amb esta nova configuració, s'ha garantit no sols la continuïtat de la connexió viària entre Turís i Altury, sinó també una major resistència davant possibles crescudes del riu, millorant així la seguretat i la durabilitat de l'obra.

viària, especialment quan es creuen vehicles de grans dimensions.

ALTA COMPLEXITAT TÈCNICA

Per la seua banda, la diputada de Carreteres i vicepresidenta segona de la Diputació, Reme Mazzolari, va destacar la "gran complexitat dels treballs de reconstrucció", provocada especialment per la contínua arribada d'aigua procedent de l'embassament de Forata, que inundava constantment les cimentacions. "Han sigut claus les gestions del personal tècnic amb la Confederació Hidrogràfica del Xúquer perquè esta situació no generara un retard en l'obertura del pont", va puntualitzar Mazzolari.

L'actuació realitzada per l'àrea provincial de Carreteres ha tingut com a objectiu restablir la connexió entre els dos marges del barranc que havien quedat aïllats. Però també ha permès reforçar l'estructura existent i incrementar la seguretat de l'entorn.

En el marge de Turís, s'han ampliat els fonaments del pont i s'ha protegit el terreny amb escullera, per a prevenir futurs lliscaments o processos d'erosió. Mentrestant, en el marge d'Altury, s'ha consolidat el terreny mitjançant la col·locació de pedra i teixit geotèxtil, evitant la mescla de materials i assegurant-ne l'estabilitat.

A més, s'ha reordenat el llit del barranc per tal de protegir la infraestructura viària, incloent-hi un desviament temporal de l'aigua, que ha permès actuar en les zones erosionades i restituir el ferm afectat.

Amb una inversió de 2,8 milions d'euros, la reobertura del pont de la Fallereta suposa una millora substancial de la mobilitat i la qualitat de vida dels veïns de Turís i Altury. L'actuació no només recupera una connexió bàsica, sinó que modernitza i adapta la infraestructura a les necessitats actuals de seguretat, capacitat hidràulica i trànsit rodad.



David García

ALCALDE DE NULES Y PRESIDENTE DE UNIÓN MUNICIPALISTA

Alta velocidad, baja comodidad

España vive un auténtico caos ferroviario. Retrasos, averías, transbordos improvisados, falta de información y estaciones colapsadas componen un escenario que no puede ser descrito como una simple "incidencia puntual", sino como una crisis estructural. Los valencianos lo sufrimos a diario: trenes que no salen, que llegan tarde o que directamente se cancelan sin explicación. Y a todo eso, ahora se suma el absurdo tránsito entre Atocha y Chamartín, convertido en un vía crucis para los que viajamos.

Durante décadas, los viajeros del Levante llegábamos a Madrid por Atocha, una estación céntrica, bien conectada, con servicios. Hoy, tras una decisión difícil de entender y peor de explicar, buena parte de los trenes desde Valencia, Alicante y Castellón terminan su trayecto en Chamartín, al norte de la ciudad, aún en obras, en pleno caos logístico y sin que nadie haya pensado en la experiencia del usuario. Ni un acceso cómodo, ni un entorno urbano que facilite la movilidad, ni servicios adecuados. Solo más molestias.

Lo más grave es que nadie asume responsabilidades. Se habla

de "transición", de "mejoras a futuro", de "ajustes técnicos", pero la realidad para miles de usuarios es concreta y diaria: perder tiempo, llegar tarde, pagar más y viajar peor. La ciudadanía valenciana —y especialmente quienes viajan por trabajo o motivos familiares entre la Comunitat Valenciana y Madrid— está pagando el precio de una planificación deficiente y una ejecución caótica. Por no hablar de los problemas en los cercanías que ya venimos arrastrando desde hace años.

¿Quién defiende el derecho de los valencianos y las valencianas a tener una conexión ferroviaria

digna con la capital del Estado? ¿Quién responde por los retrasos, las obras sin fin y las decisiones tomadas sin pensar en las personas? La alta velocidad no puede ser solo una cuestión de infraestructuras, sino de servicio público. Y ese servicio está hoy muy lejos de ser aceptable.

España necesita una política ferroviaria que piense en los ciudadanos y no solo en los planos de ingeniería. Porque mientras los trenes no lleguen y las estaciones no estén acabadas, la modernidad de la que tanto se habla será solo una promesa incumplida.

SALUT

Fi a una demanda històrica: l'Hospital de la Ribera inicia l'ampliació del pàrquing

ALZIRA RECLAMA MILLORES EN ELS ACCESSOS, TRANSPORT PÚBLIC I MOBILITAT NO MOTORITZADA PER GARANTIR UNA SERVEI DIGNE PER A LA COMARCA

■ BORJA PEDRÓS | ALZIRA

Després de més de 25 anys des de la seua posada en marxa, l'Hospital Universitari de la Ribera veu materialitzada la millora de les seues infraestructures d'accés: la Generalitat Valenciana ha iniciat oficialment el procediment administratiu per a l'ampliació del seu aparcament, una de les principals reivindicacions del centre des de la seua obertura.

La Conselleria de Sanitat, a través de la Direcció General de Gestió Econòmica, Contractació i Infraestructures, ha adjudicat la redacció del projecte expropiatori i l'assistència tècnica per a expropiar els terrenys necessaris, ubicats en una superfície de 32.820 m² de sòl no urbanitzable al costat de la zona d'Urgències.

Rosabel Ribes, gerent del Departament de Salut de la Ribera, ha destacat la importància del projecte: "És una actuació imprescindible per a donar resposta al creixement

poblacional i la pressió assistencial creixent. Millorarà tant la mobilitat com l'atenció sanitària del nostre hospital de referència". A més, ha subratllat que este primer pas "permetrà, en un futur immediat, executar les obres no només de l'aparcament, sinó d'altres infraestructures complementàries".

El procés ha comptat amb el suport i coordinació entre administracions: Generalitat Valenciana, Diputació de València i Ajuntament d'Alzira. Tot i això, des del consistori alzireny s'ha volgut remarcar que l'aparcament no és suficient per solucionar tots els problemes d'accessibilitat.

Per la seua banda, l'alcalde d'Alzira, Alfons Domínguez, ha valorat positivament l'anunci, considerant-lo un avanç important per donar resposta a una "demanda històrica", però ha afegit que espera que "siga només l'inici de les millores que l'Hospital de la Ribera necessita". Domínguez ha recordat que les

mancances en infraestructures viàries i de transport públic han estat una problemàtica constant des de la posada en marxa de l'hospital. Segons ha assenyalat, les places d'aparcament són escasses i el centre només compta amb un únic accés viari, fet que ha sigut objecte de queixa reiterada per part dels serveis d'emergències, ja que pot suposar un risc greu en cas d'accident o d'evacuació urgent.

L'Ajuntament d'Alzira ha mantingut en els últims mesos diverses reunions amb la gerència del Departament de Salut de la Ribera, la Conselleria de Sanitat i la Diputació de València. En estes trobades, s'ha reclamat no només la construcció del nou aparcament, sinó també la millora integral dels accessos al recinte hospitalari. Domínguez ha reclamat una actuació coordinada i global que contemple, d'una banda, l'establiment d'una línia regular de trans-



Aparcament de l'Hospital Universitari de la Ribera. / EPDA

port públic interurbà i comarcal –a preus assequibles o gratuïts– que connecte els municipis de la Ribera amb l'hospital, passant per estacions de bus, RENFE i FGV. D'altra banda, considera imprescindible la remodelació de la carretera CV-510 per crear un nou accés amb una

segona rotonda que millore la seguretat i l'accessibilitat de l'entorn hospitalari. Finalment, l'alcalde també ha proposat l'adequació d'un carril ciclopedestre que connecte el llavador de l'Alquerieta amb l'hospital, enllaçant amb la xarxa ciclista urbana d'Alzira i la comarcal.

Actualment, l'Ajuntament d'Alzira assumeix amb recursos propis un servei de transport que connecta l'estació de RENFE amb l'hospital, però segons el consistori, esta solució no pot ser definitiva i ha de ser reforçada amb una planificació estructural i intermunicipal.

GAVARDA

Una via ciclopeatonal connectarà Gavarda amb el seu nucli històric

L'ACTUACIÓ, QUE POSARÀ FI A UNA REIVINDICACIÓ VEÏNAL, INCLOU UNA PASSARELLA PER A PERSONES I BICIS SOBRE EL RIU XÚQUER

■ B. PEDRÓS | GAVARDA

Un nou itinerari ciclopeatonal unirà pròximament el nucli urbà de Gavarda amb el seu nucli històric a través d'un traçat segur i adaptat a les necessitats dels vianants i ciclistes. Esta actuació, impulsada per la Diputació de València, té com a objectiu principal millorar la seguretat viària en un tram amb elevat trànsit de persones i vertebrar millor el municipi, mitjançant una connexió física i funcional entre els dos espais de vida local.

El projecte se sotmetrà a informació pública en els pròxims dies. Les actuacions contemplen la construcció d'una via de 600 metres de longitud, paral·lela a la carre-

tera CV-557, concretament entre els punts quilomètrics 1+110 i 1+700. Aquest tram és especialment transitat diàriament per veïns i veïnes que es desplacen entre el poble i el seu nucli històric, i que fins ara es veien obligats a circular per la calçada, amb el risc que això comporta.

UNA DEMANDA HISTÒRICA

El president de la Diputació, Vicent Mompó, que també és l'alcalde de Gavarda, ha qualificat el projecte com una "actuació llargament reivindicada per les veïnes i veïns, que per fi es farà realitat". Mompó ha destacat que, tot i tractar-se d'una obra senzilla des del punt de vista tècnic, té un im-

pacte profund per al municipi: "Actualment existixen punts amb un risc evident per a les persones que caminen o pedalegen pel voral de la carretera. Amb esta intervenció no sols es millora la seguretat, sinó que es facilita una connexió més humana i cohesionada entre els diferents nuclis del poble".

La proposta contempla una infraestructura adaptada al terreny i a les condicions del traçat actual, dividida en trams segons les característiques físiques del terreny. Inclourà elements com una passarel·la metàl·lica de 37 metres, que s'ancorarà al mur de maçoneria ja existent i que permetrà salvar un dels punts



La carretera de Gavarda. / EPDA

més sensibles del recorregut. A més, s'adequaran bermes, es col·locaran baranes de protecció per garantir la seguretat dels usuaris, i es reposarà la senyalització vertical i horitzontal.

Des de l'àrea de Carreteres de la Diputació, la diputada Reme Mazzolari ha subratllat l'enfocament sostenible i centrat en les persones del projecte. "Esta via no sols millorarà la seguretat de les persones que ja fan este trajecte a

peu o amb bicicleta, sinó que també servirà per promoure hàbits saludables com caminar, córrer o fer esport de manera segura i integrada en l'entorn natural".

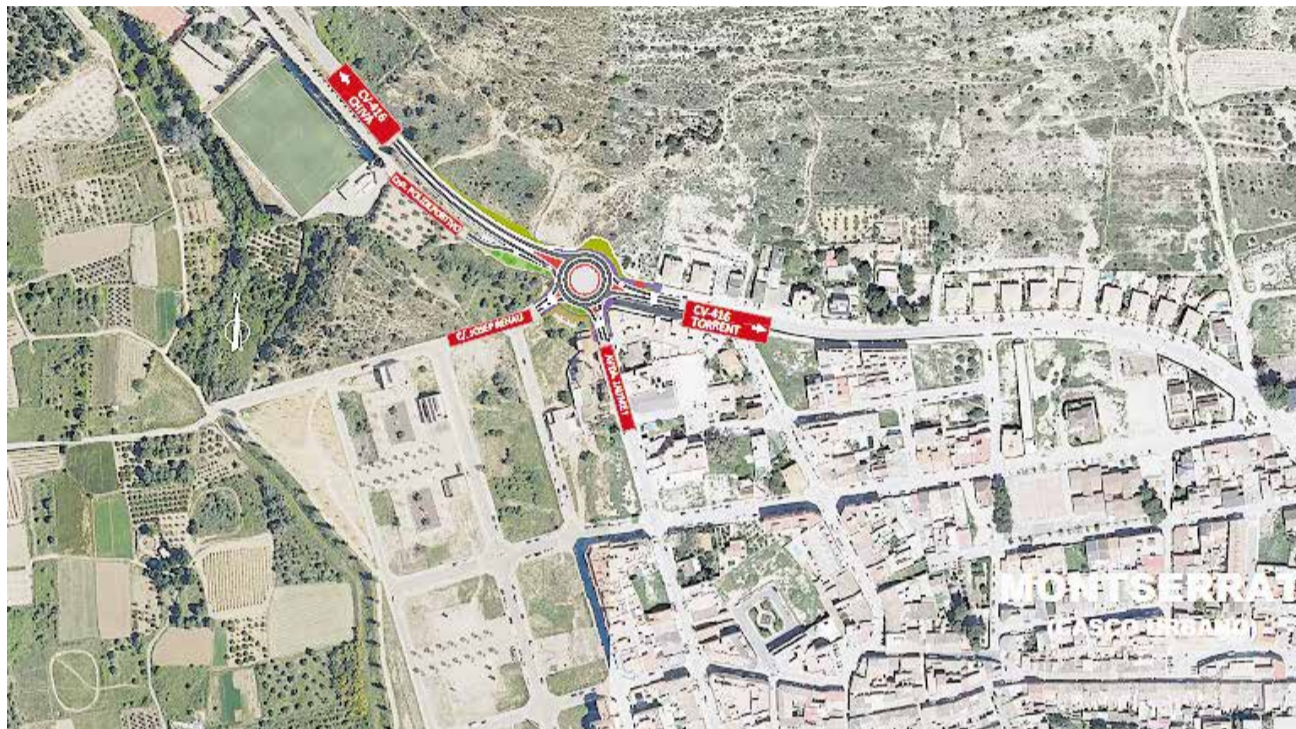
Mazzolari ha defensat que actuacions com esta "formen part d'una estratègia global de la Diputació per convertir la xarxa provincial de carreteres en una infraestructura més humana, més accessible i més segura per a tothom, i no sols per als vehicles motoritzats".

El traçat de la nova via presenta un valor afegit pel seu entorn paisatgístic i patrimonial. Als primers metres del recorregut, en direcció al nucli històric, la via queda flanquejada a la dreta per la Séquia Real del Xúquer i, a l'esquerra, pel llit del riu Xúquer. Esta configuració oferirà no només una via funcional, sinó també una experiència amable i de qualitat per als usuaris, que podran gaudir del paisatge i del patrimoni hídric del territori.

MONTSERRAT

Les obres de millora de l'accés a Montserrat començaran en 2026

EL PROJECTE CONTEMPLA LA CONSTRUCCIÓ D'UNA ROTONDA A L'ENTRADA DES DE LA CV-416



Vista aèria del projecte que millorarà l'accés a Montserrat. / FONT: DIPUTACIÓ DE VALÈNCIA

■ B. PEDRÓS | MONTSERRAT

La Diputació de València ha confirmat que té previst iniciar a principis de 2026 les obres per a millorar la seguretat viària en l'accés a Montserrat des de la carretera CV-416, amb la construcció d'una nova rotonda. Esta actuació, llargament reivindicada pel municipi, suposarà una inversió de 565.000 euros per part de l'àrea de Carreteres que dirigeix la vicepresidenta segona de la Diputació, Reme Mazzolari, i permetrà resoldre els problemes de trànsit i seguretat en un encreuament especialment conflictiu.

La nova infraestructura consistirà en una rotonda de dos carrils que substituirà l'actual intersecció i permetrà ordenar els accessos tant cap al centre urbà com a altres punts clau del municipi, com el poliesportiu municipal i vies com el ca-

rrer Josep Renau o l'avinguda Carles Salvador, millorant, al mateix temps, la distribució del trànsit en direcció a Chiva i Montroi. La plataforma giratòria estarà envoltada per una calçada de huit metres d'amplària, amb vorals laterals de mig metre i una vorera exterior d'amplària variable, mentre que la illeta central servirà per canalitzar els fluxos de vehicles de manera més segura i eficient. La connexió amb el carrer Josep Renau permetrà, a més, desenvolupar part del Pla General del municipi i facilitar l'articulació urbanística de la zona.

Segons explicava Mazzolari, la nova rotonda "acabarà amb el greu problema de seguretat dels encreuaments i l'accés al poliesportiu, la visibilitat reduïda dels usuaris que s'incorporen des de l'avinguda Jaume I i la manca d'ordenació urbana que im-

possibilita la connexió amb altres vies contemplades en el planejament municipal". L'accés al poliesportiu es veurà especialment reforçat amb un nou ramal d'únic sentit i 3,5 metres d'amplària, dotat de vorals d'entre mig metre i un metre i d'una zona enjardinada en el marge dret, que connectarà amb la carretera en direcció a Chiva a través d'un carril d'acceleració. A més, es preveu la reposició de tots els serveis afectats per les obres, com ara les canonades d'aigua potable, les proteccions laterals i la canalització subterrània de telefonia.

Els accessos al municipi es mantindran com a espais consolidats, amb àmplies voreres i calçades adaptades al trànsit actual. L'avinguda Jaume I conservarà els seus 13,5 metres d'amplària, mentre que el carrer Josep Renau comptarà amb 12 metres i l'avinguda

Carles Salvador, per on es circula en direcció a Montroi, tindrà una calçada de 6,5 metres. Estes dimensions garanteixen una transició còmoda i segura entre la nova rotonda i les vies urbanes.

La vicepresidenta Mazzolari assegurava que "esta actuació és una mostra que no hem descurat en absolut el dia a dia de la xarxa provincial de carreteres ni les qüestions prioritàries en matèria de seguretat, malgrat haver hagut de redoblar els esforços per a reconstruir les infraestructures afectades per la dana, amb una inversió d'emergència superior als 80 milions d'euros". A més, destacava que "els treballs de reconstrucció estan molt avançats i està previst completar-los abans de final d'any, però en paral·lel continuarem impulsant projectes que protegissen els usuaris de les nostres carreteres".

PATRIMONI

Un milió d'euros per a renovar els trinquets de Guadassuar i Carlet

LA DIPUTACIÓ FINANÇA LES ACTUACIONS EN ESTOS DOS MUNICIPIS DE LA RIBERA

■ B. PEDRÓS | LA RIBERA

La Diputació de València ha aprovat una inversió de 800.000 euros per a la renovació dels trinquets de Guadassuar i Carlet, dins del nou Pla de Trinquets presentat pel president de la corporació, Vicent Mompó. Cadascun d'estos municipis de la Ribera Alta rebrà 400.000 euros per a condicionar i rehabilitar els seus trinquets, espais emblemàtics de la pilota valenciana.

El pla, dotat amb un pressupost global de huit milions d'euros, té com a objectiu "recuperar, dignificar i projectar tot el que representa l'esport autòcton valencià", en paraules de Mompó. La iniciativa contempla actuacions en espais de pilota de fins a onze municipis de sis comarques, entre els quals es troben també Massamagrell, Simat de la Valldigna o El Genovés.

El president de la Diputació va presentar el pla en un acte celebrat al Genovés,

poble referent de la pilota, acompanyat de representants institucionals i del president de la Federació de Pilota Valenciana, Vicent Molines. "El trinet és molt més que una infraestructura esportiva: és part del nostre ADN col·lectiu", va afirmar Mompó, destacant el valor cultural, social i identitari que envolta este esport tradicional.

Les actuacions previstes inclouen millores estructurals i de seguretat, adaptació a l'accessibilitat i inclusió, eficiència energètica, modernització tecnològica, i renovació dels espais annexos com vestuaris i zones de reunió. A més, s'han establert criteris tècnics per a prioritzar les inversions, tenint en compte el volum d'activitat esportiva, la titularitat municipal del trinet, la tradició pilotara i la presència de jugadors professionals.

Carlet i Guadassuar complixen amb els requisits per rebre el màxim de l'ajuda contemplada en el pla. Amb estes actuacions es pretén garantir que els trinquets continuen sent espais vius on xiquets i xiquetes puguen créixer amb els valors de la pilota.



Presentació del pla. / EPDA

NO TE PIERDAS NADA

EL PERIÒDICO
15 de aquí
ANIVERSARIO

Gala Completa
XV Aniversario



ALZIRA

Un nuevo camión se incorpora a la flota de recogida de residuos en Alzira

EL VEHÍCULO REUNIRÁ LOS RESTOS DE FRACCIÓN ORGÁNICA DE HOGARES, COMERCIOS Y PRODUCTORES DE TODO EL MUNICIPIO

■ REDACCIÓN | ALZIRA

Alzira dispone desde hace unos días de un nuevo vehículo destinado a la recogida de residuos de la fracción orgánica, un paso esencial para la implantación de este servicio en todo el término municipal, conforme a lo establecido en el Plan Local de Gestión de Residuos. Se trata de un camión recolector satélite montado sobre un chasis de tipo ligero, especialmente diseñado para facilitar la recogida de bioresiduos en diferentes zonas del municipio.

Este nuevo servicio responde al cumplimiento de lo dispuesto en la Ley 7/2022, de 8 de abril, de residuos y suelos contaminados para una economía circular. Dicha ley establece un marco legal para la gestión de residuos en el ámbito estatal, alineándose con los objetivos marcados por la Unión Europea en materia de economía circular y protección medioambiental. La normativa introduce importantes novedades en la gestión de residuos, entre ellas, la priorización de la jerarquía de residuos, que establece como orden preferente la prevención, la reducción, la reutilización, el reciclaje y otras formas de valorización, dejando como última opción el vertido o la incineración. Además, la ley aborda de forma específica la problemática de los suelos contaminados y fija mecanismos para su recuperación y descontaminación.

En este contexto normativo, la recogida diferenciada de la fracción orgánica -formada principalmente por restos de alimentos y residuos vegetales procedentes de hogares, comercios, mercados, establecimientos de restauración y otros grandes productores- cobra especial relevan-



El nuevo vehículo adquirido por el Ayuntamiento de Alzira y los responsables de la gestión. / EPDA

cia. Su correcta separación en origen y tratamiento posterior mediante procesos biológicos, como el compostaje o la digestión anaerobia, permite reducir significativamente la cantidad de residuos que acaban en vertedero o son incinerados, disminuye la emisión de gases de efecto invernadero, y posibilita la obtención de productos útiles como el compost o el biogás. Asimismo, esta recogida separada permite dar cumplimiento a las obligaciones fijadas tanto en la mencionada Ley 7/2022 como en la Directiva 2018/851/UE del Parlamento Europeo y del Consejo.

El nuevo vehículo será gestionado por la actual empresa concesionaria del servicio de recogida de residuos sólidos urbanos y limpieza viaria del municipio, mediante una fórmula de cesión por parte del Ayuntamiento. De esta manera, se garantiza la operatividad del servicio y la integración progresiva de la recogida orgánica en todas las rutas de recogida del municipio.

La adquisición de este camión ha sido posible gracias a las ayudas destinadas a la implantación de nuevas recogidas separadas -especialmente de bioresiduos- y a la mejora de los sistemas existentes. Estas ayudas están financiadas en el marco del Plan de Recuperación, Transformación y Resiliencia, dentro de la línea AGRESA 2022/29, que canaliza fondos europeos para la transición ecológica.

El concejal delegado del área, Enrique Montalvá, ha subrayado la importancia de la incorporación de este nuevo vehículo al parque móvil municipal, destacando que "permitirá la recogida de residuos orgánicos de manera eficaz, cumpliendo con la normativa vigente y avanzando hacia una gestión de residuos más sostenible y comprometida con el medio ambiente". Montalvá ha añadido que el esfuerzo que realiza el Ayuntamiento de Alzira en la mejora de los sistemas de recogida se enmarca en una estrategia global para hacer de la ciudad un ejemplo de cumplimiento ambiental y eficiencia en la gestión pública.



Tenemos el compromiso de construir un entorno más sostenible



Ajuntament d'Alzira
Regidoria d'Agricultura i
Serveis per a la Ciutat



ALBERIC



Diversos instants de la segona edició de la Setmana de la Música d'Alberic. / EPDA

Els millors intèrprets nacionals i internacionals es reunixen a Alberic

■ CINC DIES DE MÚSICA EN VIU CONVERTIXEN EL MUNICIPI DE LA RIBERA EN CAPITAL MUSICAL

■ REDACCIÓ | ALBERIC

La II Setmana de la Música d'Alberic va arrancar dimarts 1 de juliol amb un programa de cinc concerts que han convertit el municipi en un punt de trobada musical d'alt nivell, reunint intèrprets destacats del panorama valencià, nacional i internacional. La plaça Portugal va ser l'escenari inaugural on va actuar el Quartet de Corda València, un grup format per Paloma Castellar i Lola Bendicho al violí, Mara Ponce a la viola i Teresa Alamá al violoncel. Amb gairebé vint anys de trajectòria, les quatre integrants provenen del Conservatori Superior de València i altres agrupacions musicals rellevants, i han actuat en ciu-

tats com Madrid, Barcelona, París i València com a part de Candlelight Original.

La setmana musical va continuar el dimecres 2 amb els Belgian Brass Soloists a la Glorieta, un quintet de metalls format per Manu Mellaerts i Steven Devolder (trompetes), Rik Verduyts (trompa), Jan Smets (trombó) i Stephan Vanaenrode (tuba). Reconeguts mundialment, aquest conjunt ofereix des de 2003 actuacions i classes magistrals que combinen una gran diversitat estilística i virtuosisme.

El dijous 3 va ser el torn de l'Orquestra de la Societat Musical La Primitiva Setabense de Xàtiva, que va actuar a la plaça de Joaquín Costa. Fun-

dada el 1989 com a Jove Orquestra de Cambra, aquesta agrupació ha crescut fins a tenir una plantilla estable que inclou vent i percussió, consolidant-se com un referent a la comarca.

Divendres 4 de juliol, el concert va tenir lloc en un dels espais més emblemàtics d'Alberic amb el Duo Evocació, format per la soprano ucraïnesa Olha Viytiv i el pianista local Hilario Segovia. El seu programa va retre homenatge al compositor alberiqueny Leopoldo Magenti, interpretant obres del seu cicle "Estampes mediterrànies" i romanços de sarsuela.

Finalment, la Societat Unió Musical d'Alberic (SUMA), fun-

dada el 1852, va posar el punt i final a la setmana musical el dissabte 5 a la plaça de la Constitució amb l'estrena de "Lo cant de València" de Pere Sosa i "Wait of the World" de Stephen Melillo, sota la direcció de Daniel Serrero Silvega.

Toño Carratalá, alcalde d'Alberic i responsable de la Regidoria de Banda de Música, va destacar que "després de l'èxit de l'any passat, volem consolidar aquesta iniciativa que aposta pel present i futur de la música a Alberic, combinant concerts de gran nivell amb formació a través del Concurs Nacional de Trompeta i un curs de saxòfon i trompeta impartit per professionals reconeguts".

ALBERIC

Els LII Premis Literaris d'Alberic ja tenen guanyadors

■ L'ERMITA DE SANTA BÀRBARA ACULL UN ACTE LITERARI AMB UNA GRAN PARTICIPACIÓ

■ REDACCIÓ | ALBERIC

L'ermita de Santa Bàrbara, a la Muntanyeta d'Alberic, va acollir el passat divendres 20 de juny l'acte de lliurament dels guardons de la 52a edició dels Premis Literaris d'Alberic. L'esdeveniment, celebrat en un entorn emblemàtic del municipi, va reunir autoritats locals, membres del jurat, participants i amants de les lletres per reconèixer el talent literari valencià. Durant la mateixa vesprada, també es varen presentar els llibres guanyadors de l'edició de 2024, publicats per Reclam Editorial.

El Premi Rafael Comenge de Narrativa, dotat amb 1.000 euros i trofeu, va recaure en l'obra Fils de sang a la casa de les cadiretes, de Vicent Luna i Sirera, mestre jubilat i escriptor de Beneixama. Luna és un destacat autor de materials didàctics per a l'escola en valencià i ha estat reconegut en diversos certàmens pedagògics, d'assaig i poesia.

El Premi Francesc Badenes Dalmau de Poesia, amb una dotació de 1.500 euros, va ser per a Splendor maris, de Jesús Girón Araque, poeta i dramaturg natural de Calles i resident a València. Amb una sòlida trajectòria com a docent i escriptor, Girón ha publicat una desena de llibres i ha sigut reconegut en nombrosos certàmens poètics.

Pel que fa al Premi Poeta Vicent Jacinto Pérez de Textos Teatral, dotat amb 1.000 euros, es va concedir a L'habitació, de David Sánchez Pacheco. Graduat en filologia catalana i format com a actor i dramaturg, Sánchez combina la creació literària amb la docència i la recerca acadèmica.

El Premi Bernat Roig Duato de Narrativa Juvenil, en canvi, va quedar desert.

En la segona part de l'acte es van presentar les obres guardonades l'any anterior, ara publicades: Capvespre de guerrers, de Josep Antoni Fluixà; L'arlequí, d'Andreu Pla; Les culleretes xicotetes s'han escapat, de Rubén Català; i El món de la Sanitat a l'Alberic del segle XIX, de Vicente Ferrer. Totes es poden trobar a llibreries i a la web de Reclam Editorial.



Representants, autoritats i guanyadors. / EPDA



NIT DEL MELÓ



DIVENDRES 8 D'AGOST DE 2025 I DES DE LES 18:30 HORES A LA PLAÇA DE LA CONSTITUCIÓ D'ALBERIC

CARCAIXENT

Les festes de barri omplin Carcaixent de vida, il·lusió i convivència

■ CINEMA D'ESTIU, FESTA DE L'ESPUMA I JOCS INFANTILS OMPLIN ELS CARRERS DE RIALLES I BON AMBIENT DURANT DIVERSES SETMANES

■ REDACCIÓ | CARCAIXENT

Carcaixent s'ompli de somriures, retrobaments i diversió este estiu gràcies a la programació d'activitats que l'Ajuntament ha posat en marxa amb motiu de les festes de barri. Una iniciativa que ha sigut rebuda amb entusiasme per part de la ciutadania i que ja ha deixat imatges plenes de vida als carrers dels barris de Santa Bàrbara, Quatre Camins i la Muntanyeta, on s'han celebrat les primeres jornades.

L'Ajuntament, a través de la Regidoria de Barris, ha volgut donar un impuls especial a estes celebracions amb una proposta d'oci gratuïta, pensada per a tota la família i amb una especial atenció al públic infantil. Activitats com el cinema d'estiu, la festa de l'espuma, els unflables infantils o els espectacles a l'aire lliure han omplit places i carrers de rialles, jocs i ambient festiu. Les jornades han servit no sols per a l'entreteniment, sinó també per afavorir el re-



Diversos instants de les festes de barri a Carcaixent. / EPDA

encontre entre veïns i veïnes, fomentant el sentiment de pertinença i comunitat.

Les festes de barri no són només una excusa per passar-ho bé. Són, segons han apuntat des de la Regidoria, un espai fonamental per a la cohesió so-

cial, la dinamització dels barris i la participació veïnal. "Apostem per una Carcaixent viva, on cada barri tinga veu i protagonisme", han assenyalat fonts municipals. Amb estes celebracions es pretén enfortir els laços entre la ciutadania



nia i posar en valor l'esperit de convivència que caracteritza els barris del municipi.

La programació continuarà durant les pròximes setmanes. Al mes d'agost, el barri de les Barraques acollirà la festa, i al setembre serà el torn

de la pedania de Cogullada. Tots dos enclavaments rebran també la visita de les activitats familiars i lúdiques que han triomfat als primers barris, convertint la festa en una experiència itinerant i inclusiva que recorre tot el municipi.

ALBERIC

Alberic desbloqueja la Casa de la Música després d'una dècada

■ LA DIPUTACIÓ ES COMPROMET A REIMPULSAR EL PROJECTE INICIAT EN L'ANY 2009

■ BORJA PEDRÓS | ALBERIC

Alberic vol recuperar un projecte llargament reivindicat per la seua ciutadania: la construcció de la Casa de la Música, paritzada des de l'any 2006. Així ho ha traslladat l'alcalde Toño Carratalá a la vicepresidenta primera de la Diputació de València, Natàlia Enguix, durant una reunió de treball centrada en les necessitats d'inversió del municipi de la Ribera Alta.

Carratalá va recordar que l'obra va començar en 2009, després d'haver-se impulsat en 2006 amb una inversió inicial d'1 milió d'euros de fons municipals. No obstant això, la crisi econòmica va obligar a aturar els treballs tan sols dos anys després, deixant una estructura de formigó de més de 2.500 m² totalment inacabada. "No podem permetre que esta infraestructura con-



La reunió entre la vicepresidenta i l'alcalde. / EPDA

tinue abandonada. És un projecte molt necessari per a la dinamització cultural d'Alberic i volem reprendre'l com més prompte millor", va afirmar l'alcalde.

La vicepresidenta Enguix es va mostrar receptiva i va manifestar el compromís de la Diputació per estudiar la viabilitat tècnica i pressupostària del projecte.

Enguix també va posar en valor el Pla Obert d'Inversions, el principal programa inversor de la Diputació, que ha assignat 1.803.333 euros a Alberic, dels quals 363.000 euros ja s'han destinat a l'adquisició

d'un immoble per a una nova sala multiusos, actualment en obres. La resta del fons es preveu per a continuar millorant espais públics, entre ells la dotació de la pròpia sala.

L'Ajuntament d'Alberic, per la seua part, ha iniciat la revisió del projecte original de la Casa de la Música per adaptar-lo a les necessitats actuals del municipi. En esta fase, ja s'han celebrat trobades amb tècnics municipals i representants de la Societat Unió Musical d'Alberic, amb l'objectiu de garantir un espai funcional, sostenible i plenament integrat en la vida cultural local.

CARCAIXENT

Una rotonda acabarà amb un punt negre de la Ribera

■ EL PROJECTE EN LA CV-50 COMENÇARÀ A CONSTRUIR-SE A FINALS D'ESTE ANY

■ B. PEDRÓS | CARCAIXENT

La Generalitat ha anunciat el desbloqueig del projecte per a la construcció d'una nova rotonda a la carretera CV-50, una actuació que es durà a terme en col·laboració amb l'Ajuntament de Carcaixent i que donarà resposta a una reivindicació històrica del municipi. Les obres, amb una inversió prevista de més d'1,5 milions d'euros, començaran en l'últim trimestre de l'any i tenen un termini d'execució d'un any.

S'ubicarà al límit entre els termes d'Alzira i Carcaixent i és una de les interseccions més perilloses de la comarca, afectant tant a vehicles com a vianants. La rotonda tindrà un diàmetre de quasi 50 metres i facilitarà l'accés a serveis clau com urbanitzacions, centres educatius, instal·lacions sanitàries i explotacions agrícoles tant d'Alzira com de Carcaixent. A més, comptarà amb



El conseller i l'alcaldesa varen visitar el lloc. / EPDA

enllumenat perimetral i un traçat adaptat a les condicions del terreny, amb especial atenció a la preservació del barranc de l'Estret, que discorre paral·lel a la via.

El projecte ha requerit una tramitació complexa, incloent negociacions amb la Confederació Hidrogràfica del Xúquer (CHX), que finalment ha autoritzat l'obra amb la condició que es realitze amb la mínima afectació ambiental: sense canalitzacions a pressió ni murs late-

als i respectant l'altura natural del terreny.

L'alcaldesa, Carolina Almiñana, ha expressat la seua satisfacció pel desbloqueig del projecte, que ha qualificat com "una demanda llargament esperada per la ciutadania". Segons ha destacat, "es tracta d'un punt negre amb alta sinistralitat que afecta diversos municipis, i gràcies a la intervenció de la Generalitat, podem garantir per fi una solució efectiva i segura".

ALZIRA



Presentació de la programació a l'esquerra i un concert en les festes d'un altre any. / EPDA

■ DAVID BUSTAMANTE, SHAILA DÚRCAL, SEGUIRDAD SOCIAL I AMISTADES PELIGROSAS ENCAPÇALEN LA PROGRAMACIÓ

Alzira presenta unes festes de Sant Bernat gratuïtes i per a tots els públics

■ REDACCIÓ | ALZIRA

Alzira viurà del 21 al 26 de juliol una nova edició de les seues Festes de Sant Bernat, enguany marcades per dos grans novetats: la gratuïtat total de la programació i la descentralització dels actes festius, que es traslladen també a diversos barris de la ciutat per acostar la festa a tots els veïns i veïnes.

El cartell artístic presentat per l'Ajuntament d'Alzira destaca per la seua varietat i qualitat, amb noms tan coneguts com David Bustamante, Shaila Dúrcal, Amistades Peligrosas, Alejo Stivel, Joan Améric o Seguridad Social, a més d'espectacles infantils, musicals, tributs i orquestres.

Tot, com ha remarcat la regidora de Festes, Gemma Alós, amb un únic objectiu: "unes festes per a totes i tots, gratuïtes, inclusives i amb identitat pròpia".

CONNEXIÓ PASSAT-PRESENT

Juntament amb la programació, també s'ha donat a conèixer el cartell oficial de les festes, una creació visual que fusiona una fotografia històrica del pont de Sant Bernat i els seus casalicis, procedent de l'Arxiu Municipal, amb una imatge actual del mateix espai. L'obra ha estat realitzada pel fotògraf Niclas, i s'ha convertit també en la portada del programa de mà, editat en format postal i dis-

tribuït gratuïtament per tota la ciutat.

Alós ha destacat el simbolisme de la imatge: "No només anunciem les festes, sinó que també construïm ponts entre generacions, recordant d'on venim i cap a on anem. El cartell reflectix el valor emocional d'un espai emblemàtic per als alzirenys i alzirenyes".

PER A TOTS ELS PÚBLICS I EN DIFERENTS PUNTS DE LA CIUTAT

Les festes varen començar el dilluns 21 de juliol amb l'actuació de Gisela, coneguda com "la veu de Disney", a la plaça dels Cartonatges. La mateixa vesprada, Toni Pons va oferir un espectacle per a tots els públics.

El **dimarts 22**, la festa es multiplica amb jocs infantils i d'aigua, un tribut a Raphael i Rocío Jurado a la plaça Major i el Lia-te Festival Remember al Recinte Firal.

El **dimecres 23**, la jornada començarà amb els actes més tradicionals, com la missa i processó en honor a Sant Bernat, per continuar amb una nit carregada d'espectacles: tribut a Queen (Queen Forever), una batalla de galls amb artistes reconeguts com Blon o Hander, un castell de focs artificials i la festa Wild Party.

El **dijous 24** brillarà amb l'actuació de Shaila Dúrcal a la plaça Major i l'orquestra Invictus al recinte firal.

El **divendres 25** serà una jornada intergeneracional: el cantautor infantil Dani Miquel actuarà al parc Pere Crespí, mentre que a la nit se celebrarà un dels concerts més esperats, amb Joan Améric, Amistades Peligrosas, Alejo Stivel i Seguridad Social.

Les festes culminaran el **dissabte 26**, amb les finals del concurs local "Cantes o Balles" i un espectacle de varietats, tot al parc Pere Crespí. La gran nit final tindrà com a protagonista a David Bustamante, que actuarà al recinte firal, i la festa seguirà amb Destroyer Fest i Coco Loco On Tour fins a l'última hora.



Les activitats, que s'allargaran fins el dissabte 26 de juliol, seran per a totes les generacions i es desenvoluparan en diferents barris de la ciutat



Entre els actes destacats hi ha concerts, la missa i la processó de Sant Bernat, la batalla de galls, castells de focs i espectacles diversos

FESTES PER A VIURE-LES

Des de la Regidoria de Festes s'ha remarcat la voluntat de fer de Sant Bernat una celebració participativa, arrelada i integradora, on "tots els barris tinguen veu i presència, i on es democratitze l'accés a la cultura i la festa". La distribució d'actes per diferents zones de la ciutat, com el parc Pere Crespí, la plaça dels Cartonatges, la plaça Major o el recinte firal, respon a esta aposta.

A més, l'oferta combina tradició, cultura local, espectacles per a totes les edats i noms de prestigi del panorama musical estatal, configurant una programació rica, diversa i cohesionadora.

Amb tot, Alzira s'endinsa en la setmana gran de Sant Bernat amb l'energia renovada, fidel a les seues arrels, però amb una clara aposta per una festa moderna, oberta i al servei de la ciutadania.

FESTES DE SANT BERNAT ALZIRA 2025

niclas



Consulta tota la programació:



Ajuntament d'Alzira
Regidoria de Festes

SECTOR PRIMARI

Inversió d'1,7 milions d'euros en la modernització de la Séquia Reial

LA GENERALITAT PROMET ESTALVI HÍDRIC I REAFIRMA EL SEU COMPROMÍS AMB EL SECTOR PRIMARI

■ REDACCIÓ | LA RIBERA

El president de la Generalitat Valenciana, Carlos Mazón, ha anunciat la licitació imminent de les obres de modernització dels regadius dels sectors 42, 43 i 44 de la Séquia Reial del Xúquer, amb una inversió de 1,7 milions d'euros. Les actuacions s'executaran en els termes municipals d'Almussafes, Benifaió, Sollana, Picassent, Alcàsser, Silla, Albal i Beniparrrell, i s'adjudicaran després de l'estiu.

Mazón ha destacat que este projecte forma part d'un pla més ampli del Consell per a millorar l'eficiència i sostenibilitat dels sistemes de regadiu al llarg del territori valencià. "Estem complint amb un pla que suposa un salt qualitatiu en la gestió de l'aigua, fonamental per a la nostra agricultura i per a la conservació del medi ambient", ha assegurat el president.



El president, amb responsables regants. / EPDA

UN PLA GLOBAL

Esta nova inversió se suma als 12,6 milions d'euros que la Generalitat ha destinat a la modernització de 8 sectors de la Séquia Reial del Xúquer, amb un impacte directe sobre 2.195 hectàrees de cultiu i més de 5.800 agricultors be-

neficiats. L'objectiu d'estes intervencions és aconseguir un estalvi d'aigua de 6,67 hectòmetres cúbics anuals, que es podran destinar a reforçar l'ecosistema de l'Albufera.

El cap del Consell també ha recordat la finalització recent de les obres al

sector 17, que abasta zones d'Algeses i Alzira, amb una inversió de 4,2 milions, així com l'inici dels treballs en el sector 4 (Massalavés i Alberic) amb 4,1 milions d'euros. A més, ha avançat que pròximament començaran les obres al sector 35, que tornarà a beneficiar les localitats d'Almussafes, Benifaió i Sollana, amb un pressupost de 5,2 milions.

Este acord històric, firmat recentment, preveu l'enviament de 24,3 hectòmetres cúbics anuals entre 2025 i 2027 cap a l'Albufera, una quantitat que suposa 4,5 hectòmetres més del que preveia el Pla Hidrològic de la Conca.

Mazón ha posat en valor el paper del sector primari en la gestió eficient de l'aigua i ha subratllat que la Comunitat Valenciana és la regió d'Espanya que més i millor reutilitza este recurs.

L'ÈNOVA / FORTALENY / SELLENT

L'Ènova, Fortaleny i Sellent d'adherixen al Fons per la Solidaritat

■ REDACCIÓ | LA RIBERA

Els ajuntaments de l'Ènova, Fortaleny i Sellent han aprovat per unanimitat en els seus plens l'adhesió al Fons Valencià per la Solidaritat, l'associació municipalista que treballa per la justícia global mitjançant la cooperació internacional i l'educació per al desenvolupament. Amb aquestes incorporacions, el Fons suma un total de 156 entitats sòcies, entre elles 148 ajuntaments i 8 mancomunitats de la Comunitat Valenciana.

Els nous membres assumeixen el compromís de destinar anualment una partida pressupostària a projectes de cooperació, consolidant així el paper dels municipis com a agents actius en el desenvolupament humà sostenible dels països empobrits.

Els alcaldes de les tres localitats han coincidit a destacar que esta adhesió és una mostra del caràcter solidari dels seus municipis i del compromís amb la societat global. Per representar-los al Fons, han

nomenat com a interlocutors: a l'Ènova, l'alcalde Tomás Giner Esparza i el regidor José Antonio Sánchez Márquez; a Fortaleny, l'alcalde Antonio Sellés Gimeno i la regidora Lucia Grau Bolo; i a Sellent, l'alcalde Jordi San Martín Bono i el regidor Francesc Hurtado Penalba.

Amb estes noves adhesions, el 32% dels ajuntaments de la Ribera ja són socis del Fons, representant el 31% de la població de la comarca. En concret, a la Ribera Alta ja en formen part Alcàntera de Xúquer, l'Alcúdia, Alginet, Antella, Benifaió, Castelló, l'Ènova, Sellent i Sumacàrcer, a més de la Mancomunitat de la Ribera Alta. A la Ribera Baixa, hi participen Almussafes, Corbera, Favara, Fortaleny, Polinyà de Xúquer i Sueca, així com la Mancomunitat de la Ribera Baixa.

Les membres de la Junta Executiva del Fons, Rosa Martínez (regidora de l'Alcúdia) i Mentxu Balaguer (alcaldessa de Corbera), han celebrat estes incorporacions.

ALZIRA



La zona del Malecò. / EPDA

El pas de vianants del Malecò d'Alzira, més a prop de ser una realitat

■ REDACCIÓ | ALZIRA

Alzira ha traslladat a la Generalitat Valenciana la urgència de finalitzar el pas de vianants sobre la CV-50, que ha de connectar l'estació d'autobusos amb el malecò del riu Xúquer. Este pas, que inclou una rampa ja acabada fa uns mesos, facilitarà l'accés a la pinada i al mirador del riu de manera més directa, sense necessitat d'arribar fins al pont de José Pellicer ni al del barranc de la Casella. Des de la Generalitat van confirmar que s'està estudiant com millorar la seguretat en aquest punt i que, si no es

pot incloure en el contracte actual, es manté el compromís de dur-lo a terme quan hi haja pressupost, previsiblement a partir de març de 2026.

En una reunió entre les dos administracions es va tractar també la construcció d'una nova rotonda a l'altura del British School, a la Barraca d'Aigües Vives. Segons va informar la Conselleria, l'obra ja està adjudicada. També es va parlar del projecte de pacificació de la travessia de la CV-50 al seu pas per la Barraca. El projecte ja està aprovat, s'han iniciat les expropiacions.

ALZIRA



Porta de l'església. / EPDA

Noves visites guiades a Alzira commemoren la mort de Jaume I

■ REDACCIÓ | ALZIRA

Alzira commemora la mort del rei Jaume I amb una nova proposta cultural i turística: tres visites guiades nocturnes gratuïtes, que tindran lloc els dies 18, 22 i 27 de juliol, a càrrec del guia oficial Juanjo Sanz Mases. Les rutes permetran conèixer la història de Jaume I i de Sant Bernat en una atmosfera única, a poqueta nit, recorrent espais emblemàtics del nucli històric de la ciutat.

Les visites combinen les dues figures i inclouen parada a l'església de Santa Caterina i les relíquies dels sants patrons.

El regidor de Patrimoni, Xavi Pérez, ha explicat que "amb estes activitats volem repassar la vida del rei a través dels punts d'Alzira que tenen relació amb el seu pas per la ciutat. Convidem a la població a participar en estes activitats que s'han preparat des del de la regidoria de Turisme. El projecte, gira al voltant de la figura del rei Jaume I i també de Sant Bernat, hem d'aprofitar el potencial que ens ofereixen. En 2026 celebrem el 750 aniversari de la mort del rei, i cal posar en relleu la importància del nostre patrimoni.

ALZIRA



Alzira durant les inundacions del 29 d'octubre. / EPDA

Alzira tornarà l'IBI rústic als propietaris afectats per la dana

■ REDACCIÓ | ALZIRA

L'Ajuntament d'Alzira ha aprovat la devolució de l'Impost sobre Béns Immobles (IBI) de naturalesa rústica corresponent a l'exercici 2024 per als propietaris afectats pels danys provocats per la dana del passat octubre. La mesura s'emmarca dins del Reial decret llei 6/2024, que contempla ajudes per als municipis afectats per fenòmens meteorològics extrems.

Segons el regidor d'Hisenda, Andrés Gomis, la devolució es farà d'ofici, és a dir, sense que les persones

afectades hagen de sol·licitar-la. "L'objectiu és que els beneficis fiscals arriben de forma àgil i senzilla, sense tràmits ni cues per als veïns i veïnes".

Els contribuents que tenen el rebut domiciliat rebran la devolució automàticament en el mateix compte bancari. Per als que no el tenen domiciliat, s'estan enviant requeriments per a completar les dades bancàries mitjançant el formulari de manteniment de tercers.

Es preveu que el pagament es puga iniciar durant l'últim trimestre de 2025.

ALMUSSAFES

Almussafes incorpora a 38 trabajadores temporales con ayudas del SEPE y la dana

EL AYUNTAMIENTO REFUERZA SERVICIOS MUNICIPALES GRACIAS A DOS SUBVENCIONES ESTATALES QUE SUMAN CASI 382.000 EUROS DE INVERSIÓN

■ REDACCIÓN | **ALMUSSAFES**
 Durante el presente mes de julio, el Ayuntamiento de Almussafes ha incorporado a un total de 38 nuevos trabajadores temporales, que están llevando a cabo diversas tareas de interés público en diferentes departamentos y servicios municipales. Estas contrataciones temporales, de entre un mes y medio y seis meses de duración, han sido posibles gracias a sendas ayudas del Gobierno de España, a través del Servicio Público de Empleo Estatal (SEPE), y a la aportación del Ayuntamiento de Almussafes.

Por un lado, el Consistorio ha incorporado a once trabajadores en el marco del programa SEPE Agrícola. Estos empleados, diez peones agrícolas y un encargado, estarán trabajando durante un plazo de un mes y medio, llevando a cabo tareas de limpieza y desbroce en los accesos a las zonas industriales, en el campo de tiro y en los diversos puentes ubicados en el término municipal. Tal y como expone el regidor de Agricultura, Ramón Ribera, "estos empleados están desarrollando a cabo una labor muy necesaria y colaborando de forma efectiva con las tareas que lleva a cabo la brigada municipal".

Por otro lado, el Ayuntamiento ha incorporado a otros 27 trabajadores que, durante un plazo de seis me-

ses, desarrollarán todo tipo de tareas en diversos servicios y departamentos municipales. De este modo, un total de 17 jardineros se dedicarán a la limpieza y desbroce del cauce y los márgenes del Barranc de Tramusser. Según expone el alcalde de Almussafes, Toni González, "la seguridad de los vecinos y vecinas de Almussafes es una de nuestras principales prioridades y, por ello, de forma constante hemos realizado trabajos de limpieza y desbroce del Barranc del Tramusser, una actuación que, a tenor de lo sucedido el pasado mes de octubre, es fundamental para evitar cuantiosos daños en caso de inundaciones. Ahora, hemos recibido una subvención muy importante, que nos permitirá dar un impulso considerable a los trabajos de acondicionamiento del cauce y los márgenes del Barranc del Tramusser".

Además de estos 17 jardineros, otros 10 trabajadores se han incorporado a la plantilla municipal también durante seis meses. En concreto, se ha contratado a un trabajador para realizar tareas de acompañamiento a personas dependientes, un técnico en informática de gestión, un técnico en animación sociocultural, un diseñador gráfico multimedia y seis administrativos. "Para nuestro equipo de gobierno es fundamental que todos aquellos vecinos y veci-



Los empleados se integran en tareas de desbroce agrícola, mantenimiento de jardines, apoyo en servicios sociales, funciones administrativas y asistencia técnica en áreas como informática y diseño gráfico

nas de Almussafes que quieren trabajar y no pueden tengan una primera oportunidad laboral, ya sea con recursos propios, con la ayuda de subvenciones o con ambas iniciales a la vez, como es el caso de estas 38 contrataciones", concluye el alcalde de Almussafes, Toni González.

Finalmente, hay que añadir que estas contrataciones temporales han supuesto una inversión de 381.871,60 euros. De esta cantidad, el Gobierno de España ha aportado un total de 354.530,90 euros, mientras que el Ayuntamiento de Almussafes ha aportado los restantes 27.340,70 euros.



Los nuevos empleados por el Ayuntamiento gracias a las dos subvenciones. / EPDA

ALMUSSAFES 2025

Dades programes subvencionats



Ajuntament d'Almussafes

	DANA	SEPE	SEPE Remanent	TOTAL
Subvencionable	322.981,98 €	23.548,92 €	8.000,00 €	354.530,90 €
Ajuntament	16.180,58 €	8.201,41 €	2.949,71 €	27.340,70 €
TOTAL	339.171,56 €	31.750,33 €	10.949,71 €	381.871,60 €
Persones contractades	27	8	3	38
Duració contracte	6 mesos	15 mesos	15 mesos	

ALBALAT DE LA RIBERA

Llum verda a la Ronda Nord d'Albalat de la Ribera després de vint anys

LA GENERALITAT ADJUDICA PER VORA CINC MILIONS D'EUROS EL REIVINDICAT PROJECTE QUE DESCONGESTIONARÀ EL MUNICIPI

■ BORJA PEDRÓS | ALBALAT

La Generalitat Valenciana ha adjudicat definitivament la construcció de la Ronda Nord d'Albalat de la Ribera, una infraestructura llargament reivindicada pel municipi durant més de dues dècades. L'obra ha sigut encomanada a una empresa per un import total de 4,9 milions d'euros, i el termini d'execució previst és de 18 mesos.

El projecte permetrà desviar el trànsit de la carretera CV-515, que actualment travessa el nucli urbà en el seu tram central. Segons dades recollides per l'Ajuntament, cada dia circulen per esta via prop de 6.000 vehicles, dels quals aproximadament un 20% és trànsit pesat, xifra que ha anat augmentant amb el temps a causa del creixement del polígon industrial i de l'activitat al sector nord del municipi.

La situació actual provoca problemes de circulació, creuaments insegurs, i incre-

menta els riscos per a vianants i ciclistes, especialment en punts com l'accés al cementeri o el pas cap a la zona educativa i esportiva. A més, el pas continuat de camions genera molèsties acústiques i contaminació per emissions dins del casc urbà.

Per solucionar esta problemàtica, el projecte contempla la construcció d'una nova ronda de 2,1 quilòmetres que bordejarà Albalat pel nord. L'actuació inclou la creació de tres glorietses, una d'elles al Camí de Pardines, on es produeixen nombroses maniobres de vehicles pesants. A més, es construiran camins de servei per garantir l'accés a les parcel·les colindants i s'implantaràn mesures d'integració paisatgística per minimitzar l'impacte visual i ambiental de la infraestructura.

També es contempla la restitució del pas de vianants cap al cementeri i l'adequació de les canalitza-



La CV-515, al seu pas pel centre d'Albalat de la Ribera. / FOTO: GOOGLE MAPS

cions hidràuliques, de manera que es garantisquen els radis i el manteniment de les infraestructures agrícoles pròximes.

UN PROJECTE ESPERAT

La idea de construir esta ronda es va plantejar per prime-

ra vegada l'any 2002, amb un pressupost inicial de 2,3 milions d'euros. En aquell moment, la intensitat mitjana diària de trànsit era de 4.855 vehicles, amb un 9% de trànsit pesat. Amb el pas dels anys, la situació ha empitjorat notablement.

La Generalitat va incorporar l'obra als pressupostos de 2020, i va adjudicar per primera vegada el projecte l'any 2022 per un import de 3,9 milions d'euros. No obstant això, l'empresa adjudicatària va renunciar al contracte abans d'iniciar les obres a

causa de l'encariment dels materials de construcció, derivat principalment de la crisi energètica i de les conseqüències econòmiques de la guerra d'Ucraïna.

Després de revisar els aspectes tècnics i pressupostaris, la Conselleria de Medi Ambient, Infraestructures i Territori ha tornat a licitar el projecte, que ara ha sigut adjudicat per un milió d'euros més, com a conseqüència dels increments de costos experimentats en el sector.

L'alcalde d'Albalat de la Ribera, José Antonio Roig, ja va recordar en 2022 que el projecte original de 2002 es va paraitzar durant governs anteriors i que va ser gràcies a les gestions impulsades pel grup socialista local a partir de 2015 quan es va aconseguir tornar a posar el projecte sobre la taula.

L'inici de les obres està previst per al mes de setembre de 2025, amb una duració estimada de divuit mesos, de manera que la infraestructura podria estar en funcionament a mitjan 2027 si no hi ha nous entrebancs.

La Ronda Nord suposarà una transformació urbanística i viària per a Albalat de la Ribera, amb una reducció significativa del trànsit intern, una millora de la qualitat de vida per als veïns, i una major seguretat.

SUECA / FORTALENY

Ja està operativa la passarel·la ciclopeatonal que connecta Sueca i Fortaleny

LA NOVA INFRAESTRUCTURA SOBRE L'A-38 COMPLETA LA SEGONA FASE DEL PROJECTE DE VERTEBRACIÓ COMARCAL, AMB UN DISSENY SEGUR, SOSTENIBLE I INTEGRAT EN EL TERRITORI

■ B. PEDRÓS | SUECA

La nova passarel·la ciclopeatonal que unix Sueca i Fortaleny ja està oberta oficialment al públic després de culminar les obres impulsades per la Diputació de València amb una inversió de 3,5 milions d'euros. El nou traçat, que travessa l'autovia A-38 i permet recórrer a peu o en bicicleta els prop de tres quilòmetres que separen ambdues poblacions, suposa

una fita d'infraestructura i vertebració per a la comarca de la Ribera Baixa.

L'acte d'inauguració ha tingut lloc este mes de juliol i va comptar amb la presència de la diputada de Carreteres i vicepresidenta de la Diputació, Reme Mazzolari, així com diversos alcaldes i alcaldesses de municipis de la comarca. Mazzolari va posar en valor el caràcter transformador de



Autoritats i tècnics el dia de la inauguració de la nova infraestructura. / EPDA

la infraestructura: "Este és un exemple d'actuació que acurta distàncies, uneix pobles i fomenta hàbits saludables entre la població". La diputada va emfatitzar que "la humanització de la xarxa provincial és un dels pilars de la nostra estratègia, basada sempre en la seguretat de les persones".

En este sentit, la nova passarel·la incorpora il·luminació LED integrada

en el mateix disseny del pont, amb l'objectiu de garantir la visibilitat nocturna i la seguretat de ciclistes i vianants. La infraestructura no sols connecta dos pobles, sinó que aposta per una mobilitat sostenible i segura, adequada a les noves necessitats del territori.

Per la seua part, l'alcalde de Sueca, Julián Sáez, va afirmar que "la passarel·la suposa un pas definitiu per a la vertebració

de la comarca, millorant les comunicacions entre pobles germans i amb el valor afegit de fer-ho de manera sostenible". També va intervenir el segon tinent d'alcalde de Fortaleny, Luis Pulido, qui va qualificar el dia com a "històric". "És un projecte que veníem reivindicant des de fa anys i hui ja és una realitat. Amb actuacions com esta, la Diputació demostra que treballant colze

a colze amb els ajuntaments es poden aconseguir grans fites", va declarar.

L'obertura de la passarel·la suposa la culminació de la segona fase d'un projecte global concebut per a millorar les connexions intermunicipals a través de vies per a vianants i ciclistes. La primera fase es va executar amb la rehabilitació del Pont Alfons XIII, també conegut com el Pont de Ferro, que creua el riu Xúquer i que ara serveix com a entrada monumental a aquest itinerari sostenible. La nova passarel·la replica l'estètica d'esta infraestructura històrica, però adaptada als requisits tècnics actuals, una decisió que, segons Mazzolari, "farà d'esta zona un punt de referència no sols funcional, sinó també arquitectònic dins la comarca".

La tercera i última fase del projecte ja està en procés de licitació, i contempla l'extensió del traçat ciclopeatonal fins al nucli urbà de Fortaleny. Segons les previsions, les obres podrien començar entre finals de 2025 i principis de 2026, completant així un itinerari verd que s'estima serà molt utilitzat tant per la ciutadania local com per visitants i aficionats al ciclisme i a les rutines naturals.

INFRAESTRUCTURES

La Diputació de València desbloqueja una reivindicació històrica de la Safor

LA FUTURA CARRETERA ENTRE TAVERNES DE LA VALLDIGNA I XERACO, QUE POSARÀ FI A UN TRAM PERILLÓS TRANSITAT PER VORA 2.000 PERSONES DIÀRIAMENT I ES RECLAMA COM A VIA SEGURA DES DE 1990, INCLOURÀ UN CARRIL SEGREGAT PER A VIANANTS I BICICLETES

■ BORJA PEDRÓS | LA SAFOR

La comarca de la Safor veu per fi desbloquejat un projecte llargament esperat. Este mes de juliol, la Diputació de València ha presentat a Xeraco el projecte de la nova carretera que connectarà Tavernes de la Vallidigna amb Xeraco a través del conegut Camí Reial, una via pecuària molt transitada i sense condicions adequades de seguretat. Amb esta actuació, la institució provincial dona resposta a una reivindicació veïnal que es remunta a l'any 1990.

El nou traçat, batejat com a projecte AZ-376 A, connectarà la CV-603 a Tavernes amb la CV-605 a Xeraco i tindrà una longitud de 4,4 quilòmetres. A més de la calçada per a vehicles, inclourà un carril ciclopedestre de 3 metres d'amplària al tram de Xeraco, promovent una mobilitat més sostenible i segura.

CAMÍ OBLIDAT

Actualment, més de 1.800 vehicles transiten diàriament per este camí, utilitzat per turistes, treballadors i veïns que es desplacen entre les platges de Cullera, Tavernes i el Grau de Gandia. Tanmateix, la via no disposa d'arcens ni està preparada per al trànsit intens, fet que suposa un risc constant per a la seguretat viària.

Segons fonts de la Diputació, la Generalitat ha culminat recentment el deslinde del tram, convertint-lo oficialment en domini públic viari i permetent així que passe a ser gestionat com a carretera. A partir d'ara, la Diputació podrà emprendre les obres d'adequació i millora, que començaran amb l'ampliació de la calçada i la creació de vorals, així com els estudis ambientals previs, atesa la inundabilitat de la zona.

VERTEBRACIÓ DE LA COSTA

En l'acte de presentació van el president de la Diputació, Vicent Mompó; la vicepresidenta segona i diputada de Carreteres, Reme Mazzolari; i el diputat provincial i alcalde de Xeraco, Avelino Mascarell, juntament amb els tècnics responsables del projecte.

Mompó va qualificar la iniciativa com "una resposta a una reivindicació històrica dels veïns de la Safor", afegint que "més enllà de la reconstrucció, continuem treballant per fer realitat els projectes dels 266 municipis i les 3 entitats locals menors de la província". Per la seua banda, Mazzolari va destacar que el projecte "posa fi a una desconexió viària que afecta tota la franja costanera entre Cullera i Gandia", i va assegurar que s'està treballant en coordinació amb la Conselleria perquè el camí es pugua classificar formalment com a carretera.

Mascarell, visiblement satisfet, ha remarcat el valor de la nova carretera per a Xeraco: "Suposa un avanç en seguretat, accessibilitat i promoció turística. És una connexió que sempre hem reclamat i que finalment veiem més a prop de fer-se realitat".

TURISME I MOBILITAT SOSTENIBLE

El projecte no només millorarà la seguretat dels usuaris habituals, sinó que contribuirà a vertebrar millor les connexions de la Safor amb altres comarques costaneres. A més, la incorporació del carril per a ciclistes i vianants afavorirà un ús més sostenible de la via, en sintonia amb els objectius de transició ecològica i mobilitat activa.

En el tram de Xeraco, es contempla la integració paisatgística del carril ciclopedestre, amb zones verdes, senyalització específica i punts de descans. A més, el projecte permetrà descon-

gestionar altres rutes alternatives més llargues i indirectes que fins ara s'utilitzaven per evitar el tram actual.

ESTUDIS I OBRES

Abans de començar les obres, s'estan executant treballs preliminars per avaluar les afecions ambientals de la intervenció, especialment per la naturalesa inundable d'algunes zones. Segons fonts de la Diputació, si tot avança dins del calendari previst, les obres podrien començar a finals de 2025 i tindre una durada estimada d'entre 12 i 15 mesos.

La construcció d'esta carretera representa un abans i un després per a la mobilitat de la Safor i les comarques veïnes. Per fi, una via segura, directa i moderna unirà Tavernes i Xeraco, millorant la qualitat de vida de milers de persones, impulsant el turisme i dotant de coherència la xarxa viària de la costa valenciana.



La nova via substituirà una antiga via pecuària per una carretera amb carril ciclopedestre de 3 metres d'ample



El projecte millorarà la seguretat, l'accessibilitat i la connexió entre la costa de Cullera i el Grau de Gandia



Els treballs previs inclouen estudis ambientals per les característiques inundables del terreny

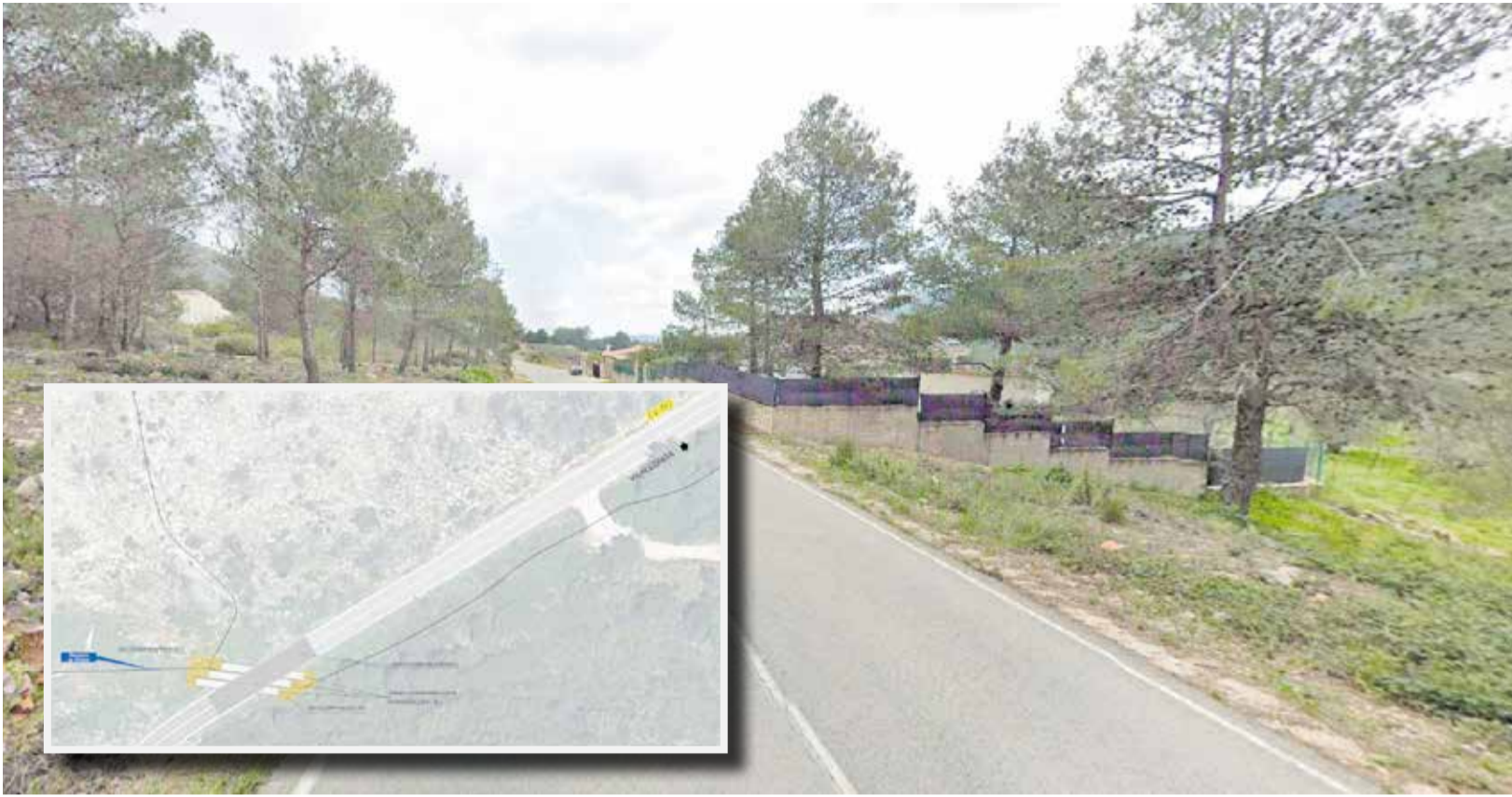


El tram de 4,4 km unirà la CV-603 de Tavernes amb la CV-605 de Xeraco i completarà la connexió litoral



Autoritats provincials i municipals durant la presentació del projecte este mes de juliol. / EPDA

VILALLONGA



Un tram de la carretera afectada i la intervenció que acomet estos mesos la Generalitat. / EPDA

■ L'AJUNTAMENT DE VILALLONGA ADVERTIX DEL "RISC D'ÀLLAMENT" EN CAS D'INCENDI DE LA ZONA DE LA LLACUNA I CRITICA LA "FALTA DE PREVISIÓ" EN L'EXECUCIÓ D'UNES OBRES EN LA CARRETERA QUE CONNECTA AMB LA VALL DE LA GALLINERA

Indignació pel tall d'una carretera principal "sense avís" i en ple estiu

■ BORJA PEDRÓS | VILALLONGA

Al voltant de 500 residents de la zona de casetes de La Llacuna, entre Vilallonga i la Vall de la Gallinera, s'han quedat amb només un accés rodat. El motiu: el tall de la carretera CV-702 per part de la Generalitat Valenciana. La mesura es prolongarà durant almenys dos mesos i ha generat una onada de queixes entre veïns i autoritats locals, que temen per la seguretat de la zona en cas d'emergències, com a incendis forestals, i denuncien la falta d'alternatives viables d'accés.

La Conselleria de Medi Ambient, Infraestructures i Territori ha començat les obres de

"ampliació de la capacitat hidràulica" en el punt quilomètric 0,890 d'esta carretera, dins del terme de la Vall de la Gallinera (la Marina Alta). Segons el comunicat remès per la Generalitat a l'Ajuntament de Vilallonga, l'actuació consisteix a substituir tres antigues canonades de drenatge per 65 metres de marcs prefabricats de gran grandària, amb l'objectiu de millorar el desguàs en cas de pluges torrencials i evitar inundacions en la via.

No obstant això, l'execució d'estes obres ha suposat el tall total de la circulació en tots dos sentits, just en plena època estival, quan la població d'esta zona

rural de muntanya es multiplica per l'arribada de residents als seus segons habitatges. L'única alternativa oferida per la Generalitat és un desviament provisional per camins rurals de difícil trànsit, que molts veïns consideren inadequats per a un trànsit continuat.

En una conversa amb El Periòdico de Aquí, l'alcalde de Vilallonga, Juan José Sanchis, ha qualificat la situació de "greu" i ha expressat el seu malestar davant la "falta de previsió" per part de l'administració autonòmica. "Ens van comunicar oficialment l'inici de les obres el dijous 29 de juny, i l'endemà ja estava tallada la carretera. És

La interrupció afecta al voltant de 500 residents

El tall total de la carretera CV-702 entre Vilallonga i la Vall de la Gallinera, anunciat de manera sobtada per la Generalitat Valenciana, ha deixat prop de 500 residents de la zona de La Llacuna amb una sola via d'accés. L'actuació, que forma part d'un projecte per millorar la capacitat hidràulica del drenatge, coincideix amb els mesos d'estiu, quan la població augmenta notablement. La falta d'alternatives viàries ha generat malestar i preocupació entre els veïns i les autoritats locals, que reclamen una solució immediata davant el risc real d'emergències a través d'una queixa formal enviada a l'administració autonòmica.

una actuació que afecta directament la mobilitat i a la seguretat de desenes de famílies, i s'ha fet sense marge de reacció ni diàleg amb els ajuntaments afectats", ha declarat.

L'alcalde també ha subratllat que La Llacuna és una zona especialment vulnerable al risc d'incendis forestals, especialment a l'estiu: "Ens preocupa que, amb només una via d'eixida operativa, qualsevol emergència –com un foc en la zona aquest– podria deixar atrapades a moltes persones, dificultant tant l'evacuació com l'accés dels serveis d'extinció".

QUEIXA FORMAL

L'Ajuntament de Vilallonga ha elevat una queixa formal a la Direcció General d'Infraestructures Viàries, en la qual sol·licita que es mantinga almenys un carril d'emergència habilitat i transitable durant l'execució de les obres. En cas que no siga tècnicament possible, exigeix la suspensió temporal de les obres fins al mes d'octubre, quan el risc d'incendis és significativament menor i la població a La Llacuna disminueix.

A esta petició s'ha sumat també l'Ajuntament de la Vall de la Gallinera, que compartix la preocupació per la falta de planificació i per l'impacte que aquestes obres tenen sobre la connectivitat de la zona.

La carretera CV-702, que comunica la Llacuna amb l'Orxa (Comtat), és una via singular que discorre per una zona muntanyenca, aconseguint els 500 metres d'altitud al punt més elevat. Encara que inicialment va ser projectada per a connectar els nuclis urbans de Vilallonga i l'Orxa, finalment la Generalitat només va executar el tram central, que connecta d'una banda amb camins locals de Vilallonga i per l'altre amb vies forestals cap a l'Orxa.

Este "tram aïllat" ha generat històricament crítiques per part de veïns i ciclistes –ja que és una via molt transitada per aficionats al ciclisme de muntanya de tota la comarca– i, de moment, no hi ha cap projecte per a completar la connexió entre els nuclis urbans.

OLIVA

Ultimàtum de l'Ajuntament d'Oliva a l'empresa que gestiona el fem

■ BORJA PEDRÓS | OLIVA

L'empresa concessionària del servei de recollida de residus i neteja viària d'Oliva ha anunciat una sèrie de canvis organitzatius i operatius després de les exigències plantejades pel consistori. El moviment arriba com a resposta al requeriment formal emés per l'Ajuntament a principis de juliol, en el qual es reclamaven solucions im-

mediates a les nombroses deficiències detectades en la prestació del servei.

El consistori ha traslladat a l'empresa la seua preocupació davant la situació "insostenible" del municipi i va exigir canvis immediats. L'empresa ha respost de manera positiva i, segons fonts municipals, ja ha començat a aplicar algunes de les mesures acordades.

Entre les primeres accions, destaca el nomenament d'un nou cap de servei del contracte a Oliva, així com l'inici d'una reorganització interna amb l'objectiu de millorar l'eficàcia del servei. Ja s'han començat a fer desbrossaments i la neteja diària de contenidors.

També s'instal·laran nous contenidors de resta al carrer Verge de la Mar de la pla-

ja d'Oliva per donar servei directe als veïns, mentre que les illes completes de reciclatge se situaran al carrer Roger de Llúria per raons tècniques. A més, es revisarà la ubicació i nombre de contenidors segons les necessitats reals detectades al municipi.

Un altre dels punts destacats és l'increment de la neteja al voltant de les illes

de contenidors, amb un reforç del servei que inclou la incorporació d'un operari d'acompanyament al conductor del vehicle de recollida.

L'Ajuntament ha enviat un nou requeriment a l'empresa per tal que detalle els serveis extraordinaris previstos amb motiu de les Festes de Moros i Cristians. El consistori vol assegurar-

se que la recollida de residus i la neteja viària s'adapten a l'increment d'activitat al carrer sense que això afecte el servei ordinari.

"Quan complisquen amb el que han dit, si el servei encara no és suficient, ja estudiarem revisar el contracte. Ara, però, cal que facen el que han promès", explicava l'alcaldesa, Yolanda Pastor.

SIMAT DE LA VALLDIGNA / XERACO

Simat i Xeraco esperen la renovació dels seus trinquets

LES ACTUACIONS ESTARAN FINANÇADES PER LA DIPUTACIÓ DE VALÈNCIA

■ B. PEDRÓS | LA SAFOR

Els municipis de Xeraco i Simat de la Vall d'igna han sigut inclosos en el nou Pla de Trinquets impulsat per la Diputació de València, que compta amb un pressupost global de vuit milions d'euros. Amb este pla, es finançaran actuacions de rehabilitació i modernització dels trinquets municipals, espais clau per a la pràctica i la promoció de la pilota valenciana.

Tant Xeraco com Simat rebran 400.000 euros cadascun per a dur a terme els seus projectes de millora. Estes ajudes formen part d'un primer grup d'actuacions aprovades, junt amb les de municipis com Massamagrell, Carlet, Guadassuar i El Genovés.

El president de la Diputació, Vicent Mompó, va presentar el pla al trinquet d'El



Presentació de la campanya a El Genovés. / EPDA

Genovés, destacant que els trinquets "formen part del nostre ADN" i que este projecte té com a objectiu "recuperar, dignificar i projectar tot el que representa l'esport autòcton".

El president de la Federació de Pilota Valenciana, Vicent Molines, va agrair el suport de la Diputació i va explicar que els criteris per a seleccionar els pro-

jectes han tingut en compte la titularitat municipal de les instal·lacions, el volum d'activitat esportiva i la tradició arrelada de la pilota en cada població.

Amb esta iniciativa, la Diputació pretén garantir que els trinquets de la província estiguen en les millors condicions i continuen actius com a espais esportius, culturals i de convivència.

BELLREGUARD

Polèmica a Bellreguard pel repic de les campanes

PART DEL VEÏNAT DEMANA SILENCIAR DE NIT UN SO QUE ES REPETIX CADA QUINZE MINUTS

■ BORJA PEDRÓS | BELLREGUARD

La polèmica està servida a Bellreguard. El repic de les campanes de l'església de Sant Miquel Arcàngel ha obert un intens debat al municipi. Un grup de veïns i veïnes, especialment els que viuen prop de la parròquia, fa més d'un any que reclamen que les campanes deixen de sonar durant la nit, ja que –defensen– dificulten el descans. Per això, han entregat una carta amb més de dos centenars de signatures a l'Ajuntament demanant que no repiquen entre les 23.00 h i les 7.00 h.

Les campanes marquen no només les hores, sinó també els quarts, i ho fan cada quinze minuts, les 24 hores del dia i els 365 dies de l'any, la qual cosa genera molèsties, sobretot a l'estiu, quan molts veïns dormen amb les finestres obertes.



L'església de Bellreguard. / EPDA

Tot i això, una altra part del veïnat defensa el manteniment del repic nocturn per considerar-lo una tradició arrelada i part del patrimoni local. Sempre ha sigut així, i forma part del poble, expliquen alguns veïns que prefereixen no modificar el so que acompanya les nits del poble des de fa dècades.

Davant la divisió d'opinions, l'Ajuntament de Bellreguard, amb la regidoria de Patrimoni ha obert un procediment per estudiar la viabilitat de la proposta. El consistori ha demanat un informe jurídic i ha

consultat també a la Conselleria de Cultura i a la Direcció General de Patrimoni, ja que el campanar està catalogat com a Bé de Rellevància Local (BRL), i per tant té una protecció especial.

Un informe tècnic encarregat a un rellotger confirma que és possible desconectar les campanes durant la nit sense afectar el funcionament general del mecanisme, encara que alerta que fer-ho amb freqüència podria perjudicar a llarg termini una maquinària històrica que es remunta a l'any 1947.

COMBATRE LA CALOR EXTREMA



Davant d'un possible colp de calor acudix a un centre sanitari o telefona immediatament al 112

ESTÀ EN LA TEUA MÀ



GENERALITAT VALENCIANA
Conselleria de Sanitat

ACI. ARA.

OLIVA

La Generalitat invierte 3,8 millones para abrir el nuevo centro de salud de Oliva

EL EDIFICIO CONTARÁ CON MEDICINA FAMILIAR, PEDIATRÍA, ATENCIÓN A LA MUJER, REHABILITACIÓN Y BASE SAMU PARA ATENDER AL 50% DE LA POBLACIÓN

■ EFE | OLIVA

La Generalitat Valenciana ha anunciado este mes una inversión de 3,8 millones de euros para "desbloquear y poner en marcha el nuevo Centro de Salud que merecen los ciudadanos de Oliva".

Mazón ha visitado este mes, junto al conseller de Sanidad, Marciano Gómez, y la alcaldesa de Oliva, Yolanda Pastor, las obras de esta instalación que ya están finalizadas y ahora, según el jefe del Consell, "se va a comenzar con la instalación del equipamiento para que este operativo en otoño".

A su llegada fue recibido por las protestas por un grupo de personas y Mazón, tras señalar que el Gobierno del Botànic "durante demasiados años" dio "la espalda sanitaria a Oliva", se refirió al "maravilloso comité de bienvenida político" que, según le trasladaron, contaba "con la plana mayor de políticos de Compromís y del PSOE".

"Me alegro mucho de que esto haya quedado así porque se demuestra que hoy

aquí, cada uno ha venido a hacer lo que mejor saben hacer: los políticos y ex-políticos de Compromís y el PSOE a hacer un ejercicio antidemocrático e intentar un escrache político, y yo a abrir un centro de salud", según Mazón.

El president insistió en que "cada uno queda retratado como lo que es, un escrache político por miembros de Compromís y del Partido Socialista, un intento de escrache político de los que fueron incapaces de poner el centro de salud que ahora vamos a inaugurar".

"Fueron incapaces de hacer el Centro de salud y ahora sí que son capaces de intentar hacer una escrache político; pues a nosotros no nos interesa hacer estraches políticos y nos interesa abrir el centro de salud", afirmó para agradecerles que lo dejaran "tan claro" con su protesta.

El president destacó la colaboración entre la Conselleria de Sanidad y el Ayuntamiento para avanzar en este proyecto, "una reivindi-

cación histórica de los vecinos de la zona que llevaban muchos años esperando este espacio por el abandono y el colapso del Botànic".

Ensalzó la labor del actual Consell para "poner en marcha este espacio sanitario fundamental para el municipio, que va a ofrecer mejores recursos en medicina familiar o pediatría, nuevos servicios como un área de atención a la mujer y la incorporación de más profesionales sanitarios".

NUEVO CENTRO DE SALUD

El nuevo Centro de Salud Sant Francesc, que sustituye al antiguo consultorio auxiliar, dispone de un área de medicina de familia con seis consultas, seis puestos de enfermería y dos consultas polivalentes.

La zona de pediatría cuenta de dos consultas y una de enfermería, así como un área de extracciones y tratamientos con una sala de pruebas diagnósticas. Igualmente, se ha habilitado una zona de rehabilitación y se incorpora un gimnasio.

Mazón resaltó que el espacio tendrá también nuevos servicios como un área de atención a la mujer con una consulta para la matrona y una sala de educación maternal.

Además, se instalará una base SAMU en un edificio independiente, así como instalaciones de trabajo social y administrativo, según la Generalitat. El edificio, que ocupa una superficie de 2.000 m², permitirá atender aproximadamente al 50 % de la población y descongestionará el actual centro de salud.

EL MAYOR PRESUPUESTO

El jefe del Consell afirmó que la Generalitat sigue "cumpliendo y avanzando con el mayor presupuesto sanitario de la historia de la Comunitat Valenciana" hasta alcanzar los 9.186 millones de euros, con un incremento del 8 %.

Mazón destacó que una de las prioridades desde "el primer momento" del Consell ha sido "desatascar el abandono en materia de sanidad al que se había sometido a los ciudadanos".

Sanidad se compromete a inaugurar este otoño



El nuevo centro abrirá sus puertas este otoño, tras una inversión de 3,8 millones de euros. El edificio, que sustituye al antiguo consultorio auxiliar, cuenta con más de 2.000 metros cuadrados y ofrecerá atención a cerca del 50 % de la población del municipio. Entre sus servicios destacan un área de medicina de familia con seis consultas, seis puestos de enfermería y dos salas polivalentes; una zona de pediatría con dos consultas médicas y una de enfermería; área de extracciones y pruebas diagnósticas; atención a la mujer con consulta de matrona y sala de educación maternal; además de un gimnasio para rehabilitación, dependencias de trabajo social y administrativo y una base SAMU en un edificio independiente. Todo ello permitirá descongestionar el actual centro.



Recreación del nuevo Centro de Salud de Oliva. / EPDA

Tavernes de la Vall d'igna

La regeneració de la platja de Tavernes començarà en setembre

■ L'ACTUACIÓ CONSISTIRÀ EN L'APORTACIÓ DE 120.000 METRES CÚBICS D'ARENA DEL XÚQUER

■ B. PEDRÓS | TAVERNES

La regeneració de la platja de Tavernes de la Vall d'igna començarà en setembre. Així ho ha confirmat la Generalitat Valenciana, que ha detallat que el projecte contempla l'aportació de 120.000 metres cúbics d'arena procedent del dragatge del riu Xúquer. El conseller de Medi Ambient, Infraestructures i Territori, Vicente Martínez Mus, ha visitat este mes de juliol la platja de la Goleta, una de les zones que es beneficiarà de l'actuació.

Les obres compten amb una inversió superior als quatre milions d'euros i permetran aprofitar els sediments acumulats al port de Cullera després de les riuades del 29 d'octubre. S'evitarà així l'extracció de nova arena i contribuint a la sostenibilitat ambiental del projecte.

La intervenció es considera la més important d'este tipus executada fins ara per la Generalitat, amb un dragatge total de 170.000 m³, dels quals prop de 120.000 m³ s'utilitzaran per a la regeneració de les platges de Brosquil Sud i la Goleta, així com d'una zona submarina situada a uns 600 metres al sud de la bocana del port de Cullera, entre 5 i 7 metres de profunditat. L'arena es dipositarà en una franja pròxima a la costa perquè siga el mateix onatge el que la trasllade fins a la primera línia de platja.

La competència sobre la regeneració del litoral correspon al Ministeri de Transició Ecològica. Per això, Martínez Mus va denunciar la lentitud del Govern central a l'hora de

respondre a les demandes de la Comunitat Valenciana. "És la Generalitat qui assumirà íntegrament el cost del dragatge i de la regeneració de les platges, tot i que correspondria a la Confederació Hidrogràfica del Xúquer i al Ministeri", va destacar.

El conseller va remarcar que esta actuació no és la solució definitiva als problemes d'erosió que afecten la costa valenciana, però sí un pas important mentre s'agiliten les obres pendents. "Estem perdent territori i exigim actua-

cions urgents, no només a Tavernes, sinó en més de vint punts entre València i Dènia", va afirmar.

Martínez Mus també va explicar que fins a principis de maig, la normativa ambiental només permetia utilitzar 23.000 m³ d'arena, en considerar que els materials superaven lleugerament el límit del 5% de material fi. No obstant això, després de diverses gestions, la Conselleria ha aconseguit l'autorització per reutilitzar quasi la totalitat dels sediments dragats.



La platja de Tavernes de la Vall d'igna i la visita del conseller Martínez Mus. / EPDA



Les obres compten amb una inversió de quatre milions d'euros i permetran aprofitar els sediments acumulats al port de Cullera després de la dana

Ròtova

Reprenen les excavacions al jaciment romà de la Sort de Ròtova, amb visites obertes

■ REDACCIÓ | RÒTOVA

El jaciment romà de La Sort torna a ser escenari d'activitat arqueològica este estiu amb la represa de les excavacions en una nova fase d'intervenció promoguda per l'Ajuntament de Ròtova. El projecte, de gran valor patrimonial i científic, es desenvolupa en col·laboració amb la Universitat d'Alacant, a través de l'Institut Universitari d'Investigació en Arqueologia i Patrimoni Històric (INA-PH), i el Museu Arqueològic de

Gandia (MAGa), encarregat de la conservació i difusió de les troballes.

Els treballs se centren en un edifici de planta rectangular, parcialment excavat en campanyes anteriors, i ara museïtzat, situat a prop de l'autovia CV-60. L'objectiu és aprofundir en la seua funcionalitat i en el seu paper dins del conjunt del jaciment, que també compta amb altres espais d'interès, com una zona de banys.

Una de les novetats destacades d'esta campanya és l'obertura del jaciment al públic durant les excavacions. Cada dissabte de juliol i agost, a les 11 del matí, els visitants podran accedir a les excavacions i conèixer de primera mà el treball dels arqueòlegs, guiats pels directores de la intervenció. Esta aposta per la participació ciutadana pretén acostar el patrimoni a la població i posar en valor la riquesa històrica del municipi.

Els directores de les excavacions són doctorands de la Universitat d'Alacant especialitzats en el paisatge antic de la Safor. A més de l'excavació pròpiament dita, els treballs inclouen anàlisis geofísics, estudis de laboratori i la incorporació de noves troballes al discurs museogràfic del jaciment. Es preveu que les zones que ara es posaran al descobert puguin ser integrades en l'itinerari visitable amb nous panells informatius i materials divulgatius.



Excavacions en el jaciment. / EPDA

PILES



► La platja de Piles ha sigut escenari d'un fet insòlit: una tortuga marina, anomenada Na Violant, va pondre 127 ous després de recórrer el Mediterrani, amb nius previs a Girona, el Puig i Eivissa. Gràcies a l'avís d'un pescador i la ràpida actuació de la Policia Local, la Universitat de València i l'Oceanogràfic han pogut protegir el niu i comprovar la salut de l'animal. Els ous naixeran l'any vinent en esta platja, que esdevé així refugi de biodiversitat.

Tavernes de la Vall d'igna



► Tavernes de la Vall d'igna celebrarà els dies 25, 26 i 27 de juliol la XXXI Fira de Sant Jaume al Parc del Llac de la platja de la Goleta, amb una programació variada que combina música, cultura, artesanía i gastronomia local per a tots els públics; l'esdeveniment inclourà actuacions, així com tallers, jocs infantils i un espai dedicat a la promoció de la Cova del Bolomor.

COSTA



El pla de regeneració de la platja de l'Auir, a Gandia. / FONT: MINISTERI PER A LA TRANSICIÓ ECOLÒGICA

EL GOVERN MUNICIPAL APOSTA PER LA SOSTENIBILITAT I LA BIODIVERSITAT AMB UNA INVERSIÓ HISTÒRICA DE VORA SET MILIONS D'EUROS

Gandia activa un projecte per a regenerar l'Auir i crear un corredor verd cap a Xeraco

■ BORJA PEDRÓS | GANDIA

El govern municipal de Gandia (PSPV-PSOE i Compromís) ha anunciat l'inici del projecte de restauració dunar de la platja de l'Auir, una actuació mediambiental i d'urbanisme sostenible valorada en 6,7 milions d'euros, finançada pel Ministeri per a la Transició Ecològica. El projecte contempla un conjunt d'intervencions per a recuperar i preservar l'ecosistema litoral de l'Auir, una de les poques platges verges que es conserven a la Comunitat Valenciana, amb alt valor am-

biental, paisatgístic i de biodiversitat.

L'actuació es desplegarà sobre un àmbit de 24 hectàrees i inclou la regeneració del sistema dunar, la restauració de les mallades (llacunes temporals), la creació de dunes naturals dinàmiques, la instal·lació d'itineraris ciclopeatonals arbrats i nous accessos a la platja cada 500 metres, amb passarel·les adaptades per a minimitzar l'impacte sobre el medi. També es preveu la continuació de la séquia litoral que recorre paral·lelament el carrer Ribera Baixa, afavorint

la connexió hídrica natural amb la marjal de la Safor.

El projecte preveu, a més, zones inundables dissenyades per a absorbir l'aigua en períodes humits i reforçar el valor ecològic del paratge. Aquesta infraestructura verda formarà part de l'Anella Verda de Gandia, que connectarà ecosistemes litorals amb la marjal, fomentant la biodiversitat i la resiliència climàtica.

Els treballs començaran el proper mes d'octubre amb una fase de neteja ambiental en la qual s'eliminaran més de 5.000 exemplars de vegetació

invasora i al·lòctona, com canyes, palmeres i alehores, així com infraestructures obsoletes (antics hivernacles, sistemes de reg, camins interiors i tanques). Esta primera etapa suposarà una inversió de 2 milions d'euros i tindrà una duració estimada de 4 a 5 mesos.

L'alcalde, José Manuel Prieto, assegura que el projecte marca "un abans i un després" en la defensa del litoral gandienc i ha recordat que l'espai va estar "amenaçat durant els governs del PP per propostes urbanístiques que res tenien a veure amb la seua protecció".

"Ens hem deixat la pell per a conservar aquesta platja i alliberar-la de les amenaces del formigó", afirma.

Per la seua banda, la regidora de Medi Ambient, Alicia Izquierdo, emmarca la iniciativa dins d'una "estratègia de ciutat verda i sostenible", i destaca la voluntat de "recuperar la sobirania sobre el paisatge" i restaurar un ecosistema fonamental. "El progrés no passa per destruir, sinó per restaurar. La prosperitat no és l'asfalt, és la vida", subratlla. Izquierdo també ha recordat el paper del PATIVEL com a eina

clau per a frenar l'especulació urbanística i facilitar la protecció d'espais com l'Auir.

El projecte ha estat actualitzat el 2022 i s'ha consensuat amb la Demarcació de Costes, tenint en compte tant els criteris ambientals com les aportacions municipals.

El director general de Medi Ambient, Dani Muñoz, posa l'accent en la necessitat de revertir els efectes de les transformacions agrícoles dels anys 60 i 70, que van causar la dessecació i privatització de terrenys naturals i l'alteració dels fluxos d'aigua.

Crítiques del PP: "Una dècada de retard per a un projecte iniciat pel nostre govern"

■ BORJA PEDRÓS | GANDIA

Poc després de la presentació del projecte, el Partit Popular de Gandia va emetre un comunicat on acusa l'executiu local d'apropriar-se d'una iniciativa dissenyada pel seu partit en 2015, quan encara governaven a la ciutat.

El portaveu municipal del PP, Víctor Soler, va declara-

rar que el projecte "ja estava concebut fa una dècada" i que "l'únic que ha fet el govern socialista és retardar-lo i anunciar-lo com a propi". Segons Soler, "el projecte de passarel·la i connexió entre Gandia i Xeraco hauria d'haver estat acabat el 2015, però el canvi de govern ho va frenar".

"El que toca el socialisme s'executa una dècada després, i això és exactament el que ha passat amb l'Auir", va afirmar el portaveu popular, qui també ha aprofitat per criticar el que considera una actitud de "paràlisi i titular fàcil" per part del govern de José Manuel Prieto.

A més, Soler va denunciar "la deixadesa" del consisto-

ri en la gestió de la platja de l'Auir, que –segons va afirmar– ha provocat la pèrdua de 150.000 metres quadrats de terrenys públics per falta d'acció. Malgrat tot, el portaveu va admetre que el projecte és "bo per a Gandia" i va instar el govern local a "complir la seua paraula i executar-lo sense més demores".



El projecte. / EPDA

NO TE PIERDAS NADA

EL PERIÓDICO
15 de aquí
ANIVERSARIO

Resumen Gala
XV Aniversario



APARCAMENT

El PP critica la falta de places d'aparcament al Grau

ELS POPULARS DENUNCIEN LA SUPRESSIÓ DE PLACES A CONSEQÜÈNCIA DE LES OBRES EN LA ZONA

■ REDACCIÓ | GANDIA

El problema d'aparcament al barri del Grau de Gandia es complica encara més després que el govern municipal haja decidit eliminar diverses places al pàrquing de l'avinguda de la Pau per emmagatzemar material d'obres, segons ha denunciat el Grup Popular.

Este mes de juliol, el PP ja va fer pública la queixa dels veïns del Grau per les dificultats que estan patint per trobar lloc per estacionar, una situació que, segons els populars, ha empitjorat des de l'inici de les obres de "humanització" que està impulsant el govern socialista.

La regidora responsable del barri per part del PP, Aina Borredà, ha qualificat de "impermissible" la manca d'empatia del govern envers els veïns i comerciants. Borredà ha recordat que fa només uns dies es van suprimir 15 places d'aparcament al carrer Joan XXIII i ara s'eliminen més places al pàrquing de l'avinguda de la Pau, destinades a deixar-hi material d'obra. "Com si sobraren



Un aparcament a la zona del Grau de Gandia. / EPDA



Veïns i comerciants reclamen diàleg i mesures efectives per millorar la mobilitat i l'accessibilitat

places d'aparcament", ha criticat.

La regidora ha denunciat que "el govern ignora completament les demandes dels veïns del Grau" i que "demonstra un desconeixement abso-

lut de la realitat d'aquesta zona de Gandia", en dur a terme mesures que només compliquen la vida dels veïns i dels comerciants.

Borredà ha exigit solucions urgents a la problemàtica de l'aparcament i ha instat l'executiu local a "escoltar més els veïns en lloc de preocupar-se només per la foto a les xarxes socials".

Els problemes d'aparcament són una queixa recurrent al Grau, i les últimes accions del govern no han fet més que augmentar la tensió entre l'administració i la ciutadania afectada, que reclama més diàleg i mesures efectives per millorar la mobilitat i l'accessibilitat al barri.

PATRIMONI



Visita a les obres. / N. FRANCÉS

Gandia inicia la reconstrucció de la cúpula de la Capella de l'Assumpció

■ REDACCIÓ | GANDIA

Ja han començat les obres de reconstrucció de la cúpula de la Capella de l'Assumpció, un dels elements més emblemàtics d'aquest edifici barroc del segle XIX, situat al centre històric de Gandia i de propietat municipal. La intervenció s'emmarca dins d'un projecte global de restauració i posada en valor del patrimoni arquitectònic de la ciutat.

La reconstrucció ha començat per les petxines, els quatre elements sobre els quals s'alçarà la nova cúpula, després que l'estructura original col·lapsara per efecte dels temporals i la degradació acumulada. Es preveu que la fase estructural estiga completada el pròxim mes de desembre, i ha remarcat que la restauració no sols busca recuperar un espai històric, sinó també dotar-lo de nous usos culturals. La capella acollirà el futur Centre d'Interpretació dels Clàssics.

FESTIVALS



Una actuació. / AJ. GANDIA

El Festival Pirata no defrauda

■ REDACCIÓ | GANDIA

Un any més, el Pirata Beach Fest no ha defraudat. L'Ajuntament n'ha extret un balanç ben positiu d'este multitudinari esdeveniment celebrat del 9 al 12 de juliol, amb al polígon Benieto, amb desenes de milers de persones cada dia. La regidora de Cultura i Turisme, Balbina Sendra, va destacar l'impacte econòmic en hotels, càmpings i hostaleria, i ha remarcat la consolidació del festival, que un any més ha esgotat els abonaments anticipats.

Tot i la pluja de dissabte, es van viure moments memorables, com el concert de La Raíz, que va reunir milers d'espectadors. L'alcalde José Manuel Prieto, junt amb les regidores Alicia Izquierdo i la mateixa Sendra, va visitar el festival i va saludar els membres de la banda gandiana.

Per la seua banda, la regidora de Seguretat, Lydia Morant, va assenyalar l'absència d'incidents greus i ha valorat el bon funcionament del dispositiu de seguretat i el comportament exemplar del públic.

FESTES



El cartell. / DANIEL GARCÍA

Este és el cartell de la Fira i Festes, de Daniel García

■ REDACCIÓ | GANDIA

Gandia ja ha conat a conèixer el cartell anunciador de la Fira i Festes de Gandia 2025. La regidora delegada, Balbina Sendra, va destacar la importància de la presentació com "el tret d'eixida de les festes més estimades per la ciutat", i ha elogiat la trajectòria de García, artista amb una vinculació constant amb Gandia a través de projectes culturals i institucionals. Ha recordat els seus treballs per a l'Any Jubilar de Francesc de Borja, la campanya de Nadal o iniciatives de sensibilització social. "És un artista amb talent i compromís, i per a mi era molt especial que ell fera aquest cartell", va afegir. El dissenyador del catell, Daniel García, va explicar que és un homenatge personal a les seues vivències infantils durant esta fira.

HOSPITAL
HCB DÉNIA
PERQUÈ SOM MÉS QUE UN HOSPITAL



UCI | URGENCIAS

Camino de Gandía, 45. Dénia 03700 (Alicante)
+34 96 130 190 | WWW.HCBHOSPITALES.COM



PATRIMONI



L'exterior del campanar de la Col·legiata de Gandia. / NATXO FRANCÉS

La restauració del campanar de la Seu entra en la seua recta final

LES OBRES QUE CONVERTIRAN ESTE ESPAI EN VISITABLE I MUSEÏZAT FINALITZARAN ESTE ESTIU

■ BORJA PEDRÓS | GANDIA

El campanar de la Col·legiata de Gandia, un dels símbols més reconeixibles del paisatge urbà gandià, ha recuperat la seua esplendor original després d'un intens procés de restauració que està a punt de concloure. Este mes, l'alcalde de Gandia, José Manuel Prieto, i la regidora de Patrimoni, Alicia Izquierdo, van visitar les obres juntament amb l'abat de la Col·legiata, Ángel Saneugenio, l'equip tècnic i responsables del projecte.

L'actuació, que ha suposat una inversió propera als 950.000 euros, ha permès recuperar tant l'exterior com l'interior de l'estructura, seguint el model original del segle XVIII, dissenyat pel fra-



L'actuació ha suposat una inversió d'un milió d'euros



Durant la restauració, s'han realitzat troballes de gran valor històric

re enginyer Trotonda. Les obres revelen clarament les diferents etapes constructives d'un edifici que té els seus orígens al segle XIII. Els primers dos nivells es remunten a l'època d'Alfons el Vell; el tercer, a l'impuls de Maria Enríquez, i el quart, al mestre Trotonda.

A més de la restauració arquitectònica, s'han realitzat troballes de gran valor històric, com el paviment del segle XV, elaborat en forns de la família Borja, pintures murals del segle XVIII, la volta de rajola del segle XVI o el carreu original del penell. També s'ha habilitat l'accés al merlet exterior, emprat antigament per al manteniment del rellotge.

L'alcalde Prieto destaca que esta és "una intervenció històrica exemplar", i ha remarcat el valor de la col·laboració institucional entre l'Ajuntament, la Diputació i la Generalitat, malgrat que el consistori encara espera el pagament compromés per part del govern autonòmic.

Per la seua part, Alicia Izquierdo subratlla la qualitat tècnica del treball i ha anunciat que el projecte contempla que el campanar siga visitable i museïzat, amb panells informatius repartits per les seues diferents altures. Aquest futur accés estarà vinculat a la Xarxa d'Espais Culturals (XEC), on Gandia ja compta amb el Palau Ducal, el Museu Faller i altres elements patrimonials.

TRANSPORT

Reoberta al trànsit l'exida nord de Gandia des de la Nacional 332

LES OBRES SUPROSEN UNA INVERSIÓ DE VORA QUATRE MILIONS D'EUROS

■ B. PEDRÓS | GANDIA

El Ministeri de Transports, a través de la seua Demarcació de Carreteres, ha informat a l'Ajuntament de Gandia de la reobertura al trànsit de l'exida nord de la ciutat per l'avinguda de València, ubicada junt al polígon Alcodar, en direcció a València, després de la finalització de les obres de millora.

L'actuació ha permès eliminar dos senyals de stop que hi havia als accessos a la carretera N-332 en ambdós sentits de circulació, punts que eren especialment perillosos per la falta de visibilitat, sobretot per a camions, furgonetes i altres vehicles de gran tonatge.

Amb els treballs executats, s'ha habilitat un carril d'acceleració que facilitarà una incorporació més fluida i segura a la via nacional, reduint les maniobres de risc i contribuint a prevenir accidents.

VIVENDA

Gandia impulsa la rehabilitació de 139 habitatges al Raval

LES OBRES SUPROSEN UNA INVERSIÓ DE VORA QUATRE MILIONS D'EUROS

■ REDACCIÓ | GANDIA

L'Ajuntament de Gandia continua avançant en el seu pla de rehabilitació urbana amb fons europeus Next Generation, amb una actuació destacada al barri del Raval, on es milloraran 139 habitatges i 8 baixos comercials dels edificis del carrer Safor. El projecte, valorat en prop de 4 milions d'euros, inclou millores d'eficiència energètica, com la instal·lació de SATE i sistemes de aerotèrmia, així com renovació de cobertes, forjats i baixants.

Les obres, actualment en fase de licitació, es preveu que s'adjudiquen a finals d'agost i hauran d'estar finalitzades abans del 30 de juny de 2026, termini fixat per la Unió Europea. El regidor d'Habitatge, Salvador Gregori, ha destacat que este projecte "dignifica les condicions de vida de centenars de famílies i transforma barris sencers". Tot i que de moment no s'ha pogut incloure la instal·lació d'ascensors, l'Ajuntament ja prepara projectes per a futures convocatòries d'ajudes.

Esta actuació tanca el Programa I del Pla de Barris, que ha mobilitzat 8,5 milions d'euros, i forma part d'un conjunt d'intervencions que rehabilitaran fins a 400 habitatges a Gandia.

TRANSPORTS

Adif preveu licitar les obres de la doble via entre Gandia i Cullera a l'estiu de 2026

■ REDACCIÓ | GANDIA

L'estiu de 2026 és la data prevista per a la licitació de les obres del desdoblament ferroviari entre Gandia i Cullera, una infraestructura llargament reivindicada que permetrà millorar notablement les connexions amb València. Així ho ha confirmat el president d'Adif, Pedro Marco de la Peña, a l'alcalde

de Gandia, José Manuel Prieto, i a la regidora de Mobilitat, Balbina Sendra, durant una reunió mantinguda este mes.

Segons el president d'Adif, el projecte constructiu estarà finalitzat durant el primer semestre de 2026, la qual cosa permetrà iniciar la licitació de les obres abans que acabe l'any.

La infraestructura contempla la duplicació de 23 qui-

lòmetres de via entre Cullera i Gandia, fet que permetrà la circulació simultània de trens en tots dos sentits, evitant parades i esperes. Això es traduirà en una reducció del temps de viatge, una major puntualitat, més freqüències i una millora de la seguretat ferroviària, tant per al transport de passatgers com de mercaderies.

Els trens continuaran arribant a l'estació de Renfe situada al centre de Gandia, ja que la doble via arribarà fins a l'entrada del túnel, on es mantindrà el tram actual d'una sola via fins a l'estació.

El projecte ja va superar al gener un dels principals requisits ambientals, amb l'autorització de la Declaració d'Impacte Ambiental per part



Reunió entre responsables. / EPDA

del Ministeri de Transició Ecològica. I a finals de juny, el Ministeri de Transports i Mobilitat Sostenible va aprovar tant l'estudi informatiu

com l'expedient d'informació pública. Des d'aleshores, s'ha publicat al BOE i s'han iniciat els tràmits per a redactar el projecte tècnic definitiu.