

AÑO VIII  
MARZO  
DE 2026

# EL PERIÓDICO De aquí



Nº 75

LA VOZ DE NUESTROS PUEBLOS, CIUDADES Y COMARCAS

ElPeriodicodeAqui.com

## Fallas 2026

La guía perfecta para disfrutar de unas fiestas de récord ▶ SUPLEMENTO



### MUNICIPAL

#### Dos años del trágico incendio de Campanar que costó 10 vidas

El barrio de Campanar conmemoró el 22 de febrero los dos años del incendio de 2024 que causó diez muertos y dejó a más de un centenar de familias sin hogar. Vecinos, familiares y autoridades rindieron homenaje a las víctimas. Las obras de rehabilitación, iniciadas en julio de 2025, avanzan con mejoras en seguridad y eficiencia energética, y se espera que los propietarios regresen a sus viviendas a finales de año. ▶ P6



### TRANSPORTE

#### Valencia se replantea el futuro de sus conexiones en bus

Valencia estudia trasladar su histórica estación de autobuses de Menéndez Pidal ante su obsolescencia. La Generalitat propone un modelo de doble estación, al norte y sur de la ciudad, para mejorar movilidad, intermodalidad y descongestionar el centro. Se barajan varias posibles ubicaciones, incluyendo Empalme, Parc Central y Sant Isidre. ▶ P8-9



**Motel LuVE**  
 LUJO, PASIÓN Y PLACER  
[www.luvemotel.es](http://www.luvemotel.es)  
**961 35 08 47**  
 San Antonio de Benagéber  
 CV35 Valencia-Ademuz Salida 14

**OCEANOGRÀFIC VALÈNCIA**

**ARTICO ANTÀRTICO**

SOLO CONOCES LA PUNTA DEL ICEBERG. DESCUBRE LOS POLOS A FONDO.

TICKETS: [www.oceanografic.org](http://www.oceanografic.org)

GENERALITAT VALENCIANA LA CIUTAT DE LES ARTS I LES CIÈNCIES

## OPINIÓ

EL PERIÓDICO  
De aquí

© Medios Impresos y Digitales de Aquí S.L. no puede ser reproducida, distribuida, comunicada públicamente o utilizada, ni en todo ni en parte, ni registrada en, o transmitida por, un sistema de recuperación de información, en ninguna forma, ni por ningún medio, sea mecánico, fotoquímico, electrónico, magnético, electroóptico, por fotocopia o cualquier otro, ni modificada, alterada o almacenada sin la previa autorización por escrito de la sociedad editora. Queda expresamente prohibida la reproducción de los contenidos de Medios Impresos y Digitales de Aquí S.L. a través de recopilaciones de artículos periodísticos, conforme al Artículo 32.1 de la LEY 23/2006, texto refundido de la Ley de Propiedad Intelectual. Para autorizaciones: redaccion@elperiodicodeaqui.com.



**Carrer Pintor Rafael Solbes, 12.**  
46017 València (Valencia)  
**Teléfono:** 691 516 509  
**Publicidad:** 691 516 508  
redaccion@elperiodicodeaqui.com  
www.elperiodicodeaqui.com

**DIRECTOR Y FUNDADOR:**

**PERE VALENCIANO**

**JEFA DE REDACCIÓN:**

**JUDITH CELMA**

judith@elperiodicodeaqui.com

**Delegados:**

**VALENCIA:**

Borja Pedrós  
valencia@elperiodicodeaqui.com

**CASTELLÓ:**

Raúl Lilaó  
castellon@elperiodicodeaqui.com

**ALICANTE:**

alicante@elperiodicodeaqui.com

**CAMP DE MORVEDRE:**

Borja Pedrós  
morvedre@elperiodicodeaqui.com

**L'HORTA NORD:**

Jorge Zaldivar  
horta@elperiodicodeaqui.com

**L'HORTA SUD:**

Jorge Zaldivar  
hortasud@elperiodicodeaqui.com

**CAMP DE TÚRIA / LA SERRANIA:**

Judith Celma  
turia@elperiodicodeaqui.com

laserrania@elperiodicodeaqui.com

**LA RIBERA / LA SAFOR:**

Laura Florentino  
lasafor@elperiodicodeaqui.com

laribera@elperiodicodeaqui.com

**PALANCIA / MIJARES:**

Jonathan Ginés  
palancia@elperiodicodeaqui.com

**LA PLANA DE UTIEL-REQUENA /**

**LA HOYA DE BUÑOL-CHIVA /**

**EL VALLE DE AVORA-COPRENTES**

Laura Florentino  
requenautil@elperiodicodeaqui.com

lahoya@elperiodicodeaqui.com

elvalle@elperiodicodeaqui.com

**Comerciales:**

publicidad@elperiodicodeaqui.com

**DIANA BALLESTAR**

691 516 508  
web@elperiodicodeaqui.com

**DANI RIERA**

636 713 236  
dani@elperiodicodeaqui.com

**JORGE ZAMORA**

653 818 840  
jorge.zamora@elperiodicodeaqui.com

**AITOR MOLPECERES**

Tel. 656 878 031  
aitor@elperiodicodeaqui.com

**Coordinación:**

**Comercial:**

DIANA BALLESTAR  
Tel. 691 516 508  
web@elperiodicodeaqui.com

**Eventos:**

MIRIAM SÁNCHEZ  
Tel. 611 62 41 92  
secretaria@elperiodicodeaqui.com

**Diseño:**

JAIME SORIANO  
arte@elperiodicodeaqui.com

**Diseño web:**

KONOCER SOFTWARE

**Administración:**

ESTEFANÍA MUÑOZ  
administracion@elperiodicodeaqui.com

**EDITA:**

Medios Impresos y Digitales de Aquí S.L.

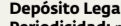
**IMPRESIÓN:**

HENNEO PRINT, S.L.  
Calle Albert Einstein, núm. 44  
Pol. Ind. San Miguel Sector IV Parcela 1  
Villanueva de Gállego (Zaragoza) 50830

**El Periódico de Aquí Valencia**

**Depósito Legal:** V-2655-2018.

**Periodicidad:** mensual.



## TRIBUNA ABIERTA

Susana Gisbert

FISCAL Y ESCRITORA (@GISB\_SUS)

## Pólvora

Todo el mundo ha utilizado alguna vez alguna manida frase con referencia a la invención de la pólvora. Normalmente, para decirle a alguien que lo que ha descubierto no es para tanto, que no ha inventado la pólvora. Y es que la pólvora es uno de los grandes inventos de la humanidad. Para bien o para mal. O para ambas cosas.

Según parece, la pólvora se inventó en China cuando se trataba de obtener una poción para la inmortalidad, y su conocimiento fue extendiéndose de un lugar a otro, de una cultura a otra, hasta nuestros días. Ni deja de ser curioso que el invento que llegó casi por casualidad se consolidara y lo que pretendían, la inmortalidad, aun no se haya logrado. Pero lo que no puede ser, no puede ser y además imposible.

La pólvora fue el ingrediente principal de todo tipo de armas y, obviamente, la causante de millo-

nes de muertes a lo largo de la historia. Aunque, en realidad, no es la pólvora lo que es malo, son las personas que la utilizan con determinados fines.

Por eso es que la afirmación de que los valencianos y valencianas amamos la pólvora nunca puede ser malinterpretada. Porque la pólvora es el componente principal de los artefactos pirotécnicos que son el santo y seña de nuestra fiesta, las Fallas. Valencia no sería Valencia sin sus castillos y sus mascletas de fuegos artificiales, sin sus petardos y sin ese peculiar olor que penetra en la pituitaria y huele a fiestas y a celebración. Porque hay pirotecnia en las fiestas falleras, pero también en cualquier otra fiesta patronal o en celebraciones como bodas o bautizos. Nuestra pólvora siempre es alegría.

La propia RAE, cuando define la pólvora, alude a que es el principal agente de la pirotecnia, pero

no dice nada de guerras, ni de armas. Tal vez nuestra Real Academia se dejó poseer por el espíritu valenciano. No es tan optimista la Wikipedia que, sin olvidar los fuegos artificiales, ha referenciado expresamente a su uso en armas de fuego.

En un momento como en el que se halla el mundo, con guerras extendiéndose por varios puntos del planeta, el componente negativo de la pólvora gana por goleada al festivo. Aunque la mayoría de armas sean hoy de otro tipo y la pólvora de uso bélico se haya visto sustituida generalmente por tecnología y otros materiales. Pero no deja de ser un símbolo.

Ahora que llegan las Fallas, dejémonos cautivar por ese espíritu festivo, con la esperanza de que, en algún momento, el mundo recuperará la cordura. De uno u otro modo, que no nos explote la cabeza.



## TRIBUNA ABIERTA

Rosario Fombuena

PERIODISTA Y COMUNICADORA DEL TERCER SECTOR

## ¿Qué pasa cuando no llega el dinero?

Hay una escena que se repite más de lo que debería en muchas ONG de la Comunitat Valenciana. Una reunión de equipo. Una carpeta encima de la mesa. Y alguien que dice: "Aún no ha salido la resolución". O peor: "Este año no hemos entrado".

Y entonces el ambiente se enrarece.

Porque cuando no llega una subvención lo que cae no es solo una vía de financiación. Lo que se tambalean son proyectos concretos, líneas de actuación mil veces estudiadas y planificadas que atienden a infancias vulnerables, a mujeres, a personas mayores y a familias que quizás no tengan otras alternativas.

Llevo más de una década moviéndome entre proyectos sociales y comunicación, escuchando a equipos que hacen equilibrios imposibles. Y la con-

clusión es incómoda pero necesaria: no podemos seguir viviendo pendientes del BOE o del DOGV como si fueran el parte meteorológico que decide si hoy podemos abrir la persiana.

Las subvenciones públicas a los proyectos sociales son necesarias, pero cuando se convierten en la columna casi única que sostiene la estructura, las entidades se vuelven frágiles. Se empiezan a diseñar proyectos pensando en lo que "encaja" mejor en las bases. Se retrasan decisiones esperando pagos. Y se trabaja con la ansiedad de quien sabe que, en cualquier momento, el suelo puede moverse.

¿Se puede hacer algo distinto? Sí, totalmente. No estamos inventando la pólvora aquí. Se puede empezar por algo tan poco épico o revolucionario como construir una base de socios, aunque sean solo treinta al principio. Son treinta personas que apor-

tan cada mes una pequeña cuota y, sobre todo, estabilidad.

En la Comunitat Valenciana, además, tenemos un tejido empresarial muy pegado al territorio. Muchas pymes están dispuestas a colaborar si se les propone algo claro que incida en su entorno cercano. No siempre buscan grandes campañas o mejorar su imagen; a veces quieren invertir en las personas y crear espacios confiables y seguros.

Existen otras formas en las que las entidades pueden generar ingresos propios: formación, servicios, actividades abiertas. No todo tiene que depender de una convocatoria. No se trata de renunciar a lo público, se trata de no vivir a su merced.

Porque cuando no llega el dinero, lo que no debería faltar nunca es la serenidad de saber que nuestra misión puede continuar.

LA VIÑETA. 'CHIRIGOTA DE LA REFUNDACIÓN', POR VICENTE GARCÍA NEBOT

REDES  
SOCIALES

Seguidores del grupo

▶ TOTAL 149.300

@elperiodicodeaqui  
El Periódico de Aquí CV



▶ SEGUIDORES 11.100



▶ SEGUIDORES 25.000



▶ SEGUIDORES 25.000



## TRIBUNA ABIERTA

Pedro Rodríguez

SENADOR EN LA XIII LEGISLATURA

### Inteligencia artificial, ¿quo vadis?

**M**e preocupa observar cómo desde los ámbitos científicos se sitúa el debate sobre la inteligencia artificial en sus aspectos éticos muy por encima de cualquier otro.

Entretanto, la ciudadanía permanece atrapada en trampantojos de si la inteligencia artificial va a destruir puestos de trabajo, si va a sustituir a la inteligencia humana y si empobrece la educación o la formación. Son preguntas legítimas, pero muy parciales. Porque lo que realmente estamos incorporando no es solo una nueva herramienta productiva, sino un nuevo estadio en la comunicación humana, algo que va mucho más allá de lo conocido hasta ahora.

No debería sorprendernos porque ya hemos pasado por experiencias similares. La televisión entró en nuestras casas como un servicio gratuito y casi inocente. Y lo fue... hasta que empezó a vendernos productos, ideas,

modelos de vida y, si, también ideologías. Primero al servicio del poder establecido; más tarde, también al servicio del mercado. Igual ocurrió con internet y con el smartphone. Todo gratuito de nuevo a cambio de nuestros datos que han resultado una mina para afinar la publicidad, orientar comportamientos, influir en nuestras decisiones y monetizar la voluntad colectiva.

La IA llevará este tipo de procesos un paso más allá. Ya no se trata solo de modular lo que consumimos o pensamos, sino de intervenir en cómo razonamos, cómo aprendemos, cómo nos relacionamos y cómo convivimos. Puede alterar hábitos sociales, variar dinámicas culturales y reestructurar capacidades mentales hasta construir una sociedad profundamente distinta, no solo en ideas, sino en hechos y comportamientos.

Ese es el verdadero vértigo que debería provocarnos. No se trata de rechazarla, no. Sino de comprenderla y

goblarla. Y para ello solo apunta un actor clave: Europa. Es la primera gran región del mundo que está intentando regular la inteligencia artificial de forma integral, anticipándose a sus riesgos y estableciendo límites donde otros solo ven oportunidades de mercado. Su posición, unida tal vez a la australiana y la canadiense, es avanzada y moderna, pero sobre todo resulta necesaria.

Los ciudadanos no tenemos muchas más herramientas que esa. No existen grandes contrapesos sociales frente a las grandes corporaciones tecnológicas que controlan también hoy ya los mass media. La regulación europea que se pretende no es un obstáculo al progreso, sino una garantía democrática. Exigir que sea ambiciosa y vigilante, es probablemente la única forma de asegurarnos de que la IA se convierta en una aliada de lo humano, y no en una amenaza para nuestro futuro.



## PENSAT I FET

Héctor González

PERIODISTA

### La Central Line valenciana

**P**or trabajo, décadas atrás viajaba con frecuencia a Londres. Me encantaba la oportunidad; aunque me disgustaba una de las acciones que conllevaba: la de utilizar su metro. Principalmente la saturada Central Line, que recorre su cogollo urbano, también denominada Red Line por su tono de color.

Me agobiaba tener que zambullirme entre la multitud que abarrotaba sus vagones y que repite el manido "sorry" para excusar empujones más o menos intencionados con el fin de hacerse un raquítico hueco. Y con el cierre de puertas amenazando la integridad física de quien entra al límite de espacio.

Ahora esa misma situación se vive en Valencia. Tal cual excepto -aunque no siempre- el "sorry". Sucede de

forma cotidiana en la Línea 1, por ejemplo, aunque no solamente. Tampoco de manera concreta en estaciones céntricas como Ángel Guimerá o Plaza de España, sino que se extiende a otras que resultaban residuales en el pasado como Beniferri o Faitanar, esta última en la Línea 3. La epicéntrica Empalme engulle y supura a miles de pasajeros. Los vagones procedentes de Bétera o Llíria conducen, ya desde Seminari o Paterna, a sus ocupantes apretujados.

No se trata de avisar de incomodidad para quien se desplaza en metro, que también, sino de alarmar ante el riesgo de que en cualquier momento se produzca un incidente. No me refiero tanto a viario, sino a altercado por empujones, encontronazos, robos o lo que pueda

surgir. Introducir a cientos de personas hacinadas, con sus caras a escasos centímetros, bajo tierra no resulta una experiencia inocua.

Ya estamos como Londres, aunque, a diferencia de la capital británica, la frecuencia de paso en Valencia resulta inferior. Los trenes no aparecen en la estación cada cinco minutos o incluso menos, sino que se demoran diez o quince respecto al anterior, en los mejores casos. La situación merece un debate intenso y, sobre todo, soluciones urgentes. Resulta evidente que pasan por reducir los tiempos de espera para evitar la masificación. El problema, que se agrava a diario, corre el riesgo de estallar.



## TRIBUNA ABIERTA

Salvador Puigdemolas

INGENIERO INDUSTRIAL Y EXPERTO EN PREVENCIÓN DE RIESGOS LABORALES

### Un país que se rompe por las grietas

**P**arece que no queremos ser conscientes que un país que deja de lado, y abandona, sus infraestructuras esenciales, pone en riesgo a los ciudadanos, puesto que, mientras sí hay dinero para toda clase de transferencias, subvenciones o proyectos de impacto político inmediato, la desconexión entre prioridades reales de nuestras infraestructuras y las prioridades ideológicas es cada día más evidente.

Vías férreas y material rodante, autovías, carreteras nacionales u obras hidráulicas - como las presas - se enfrentan a escasa inversión para mantenimiento mientras el discurso político vira hacia un lado presumiendo de modernización, transición ecológica y liderazgo social.

La panorámica que ofrece nuestra Administración es más inquietante que nunca ya que, en su seno, nadie parece querer mirar las señales que están por todas partes, y son alumbradas por colegios profesionales de Ingenieros que llevan avisándolo años:

La red ferroviaria arrastra déficits de mantenimiento imposibles de ocultar. Las líneas convencionales sufren limitaciones permanentes de velocidad, taludes inestables, planimetrías y material rodante al límite de vida útil, con falta de inversiones que no es un dato técnico, es un riesgo operacional acumulable.

Autovías y nacionales se muestran llenas de cicatrices, donde informes técnicos describen, sin rodeos, que España se está llenando de agujeros. Los firmes de autovías, que hace 15 años eran ejemplo internacional, hoy presentan grietas, baches, desgastes excesivos y barreras metálicas que han rebasado su vida útil. El problema no es sólo estético: una carretera mal conservada multiplica los accidentes, eleva los costes logísticos para empresas y reduce la cohesión territorial.

Las obras hidráulicas con presas envejecidas y sensores que nunca llegan, muestran un panorama aún más inquietante. España cuenta con un gran número de infraestructuras construidas entre los años 50 y 80, magníficas en su momento, pero que requieren, ya mismo, inversiones constantes que, simplemente, no llegan, a pesar de necesitar nuevos sistemas de auscultación, sensores o refuerzos estructurales, mientras organismos públicos discuten, con colectivos locales o ecologistas, sobre cuestiones secundarias, o dedican recursos a proyectos que no guardan relación alguna con la seguridad hidráulica. Las presas no entienden de debates políticos: si fallan, fallan, y su colapso tendrá consecuencias devastadoras.

Y es que, en política, se financia todo ..., menos lo imprescindible, con administraciones que riegan de dinero a determinadas entidades, asociaciones y estructuras

paralelas, programas, observatorios, foros, campañas, consultorías, redes, plataformas y organismos que, en muchos casos apenas dejan más rastro que una memoria anual con más que dudable retorno público. Mientras, se aplazan año tras año inversiones, por falta de recursos, para reforzar un estribo, sustituir un puente metálico obsoleto, auscultar o instalar sensores o comunicaciones que prevengan una catástrofe y que sí salvan vidas y mantienen funcionando un país moderno.

¿Qué valor tiene un país que presume de progreso mientras puentes, carreteras, trenes y presas envejecen sin cuidados? Mientras, los ciudadanos creen que las grandes infraestructuras son sólidas e indestructibles, no son conscientes que cada grieta ignorada hoy puede ser una emergencia mañana, ya que, cuando se deja de mantener una infraestructura, el riesgo no crece de golpe, lo hace de forma lenta, silenciosa, implacable hasta que, por fatiga, no avisa y colapsa.

No es una cuestión ideológica. No es un reproche partidista. Es una advertencia técnica: Si España no redirige parte del gasto público a inversiones productivas reales, si no prioriza inversiones en mantenimiento de infraestructuras, si no escucha a los Ingenieros que llevan años alertando, entonces el país deberá afrontar, en las próximas décadas, incidentes graves, accidentes evitables y un coste económico y social incalculable.

## CAOS PSICOANALÍTICO

### Vivir es complicarse

**H**ay algo en nosotros que quiere volver al reposo, a que nada altere demasiado el equilibrio. Y hay algo que insiste en complicarlo todo: enamorarse, crear, discutir, tener ideales (y luego quejarse de ellos en reuniones familiares). Esa tensión interna no es un fallo del sistema. Es lo humano. Es la chispa de la vida.

En El yo y el ello, Sigmund Freud distingue con claridad fuerzas que no conviene confundir. Por un lado, Eros y la pulsión destructiva: Eros liga, une elementos, crea formas más complejas y mantiene la vida; la pulsión destructiva disuelve, desorganiza y devuelve al reposo absoluto. Ambas generan tensión, y ambas mueven la historia. El principio del placer busca que exista esa tensión, que estas dos pulsiones estén entremezcladas, ligadas.

Si trasladamos esto al plano colectivo, la cuestión se vuelve política. Europa llevaba años instalada en una lógica tecnocrática: gestión, regulación, normativas. Reducción de fricciones. Burocracia como anestesia (cuidado, dosis altas pueden provocar sueño prolongado).

Y entonces irrumpen una figura que altera el tablero. Rompe acuerdos, altera alianzas, tensiona organismos internacionales, cuestiona consensos comerciales y diplomáticos. Introduce incertidumbre. Reorganización de bloques. Reacciones en cadena. Aumenta la excitación del sistema. Nos guste o no, eso es aumento de tensión histórica.

Esto no es nuevo, ya ha pasado en la historia, pensad por ejemplo en Isabel la Católica. Sus decisiones - con los judíos, con la Inquisición, con sus alianzas, con Colón - no fueron movimientos de reposo, sino de máxima tensión. Hizo trabajar a todos a su alrededor (probablemente sin café de por medio). Movié la historia porque sostuvo conflictos en lugar de anestesiarlos. Y si lo pensamos con perspectiva contemporánea, figuras como Donald Trump cumplen un papel similar: tensionan, polarizan, reorganizan bloques. Lo más importante son personajes de acto; consiguen cosas, claro que sí. Para eso tuvieron que sacrificar otras, perder algo. En la vida personal, ocurre parecido, eso es lo que nos mantiene vivos: esa tensión, perder para luego ganar, proyectos, arriesgar, etc...

Al mismo tiempo, cuando la realidad se vuelve demasiado compleja, surge otra tentación: simplificarlo todo. El fanatismo no complica: simplifica. Todo el que no piensa como ellos es automáticamente ultraconservador, "facha" o enemigo, y así se construye un mundo en blanco y negro. En cierto modo, gobiernos como el de Pedro Sánchez aplican esta lógica: intentan organizar la complejidad a golpe de decreto, de slogans y de frases vacías, acaban polarizando y radicalizando a la población... aunque a veces a costa de amputar matices, debates y la paciencia de los ciudadanos.

No toda tensión construye. Pero sí de reconocer algo incómodo: sin tensión no hay transformación. Sin perturbación no hay reconfiguración del campo político... ni de nuestra vida personal. Esa tensión que nos desvela, que nos hace dudar, que nos obliga a arriesgar y a perder para luego ganar, es la misma que puede abrirnos a descubrir algo de lo que nos mueve, nos pone y nos hace vivir.

Por eso, a veces, dejarse acompañar en un psicoanálisis es como sentarse frente al tablero de la historia de nuestra propia vida: observar los movimientos, entender las tensiones, y quizás jugar mejor nuestras piezas... sin anestesia ni simplificaciones, pero con un poco menos de miedo.



Paz Escrig

PSICOANALISTA

## ECONOMÍA

## EMPLEO

# El absentismo laboral crece un 60% en siete años y preocupa a las empresas y la administración

LA COMUNITAT VALENCIANA PIERDE CASI EL 6% DE SUS JORNADAS LABORALES POR BAJAS MÉDICAS, CASI DOS PUNTOS MÁS QUE EN EL AÑO 2018

## REDACCIÓN | VALENCIA

El aumento de las bajas laborales por incapacidad temporal se ha convertido en uno de los principales desafíos del mercado de trabajo español. Empresas, sindicatos y administraciones coinciden en que el fenómeno ha adquirido dimensiones estructurales en los últimos años, con efectos directos sobre la productividad, la sostenibilidad del sistema de protección social y la organización del trabajo. Los datos más recientes de la Autoridad Independiente de Responsabilidad Fiscal (Airef) apuntan a un crecimiento del 60% en la incidencia de las bajas entre 2017 y 2024, acompañado de un aumento del 15% en su duración media.

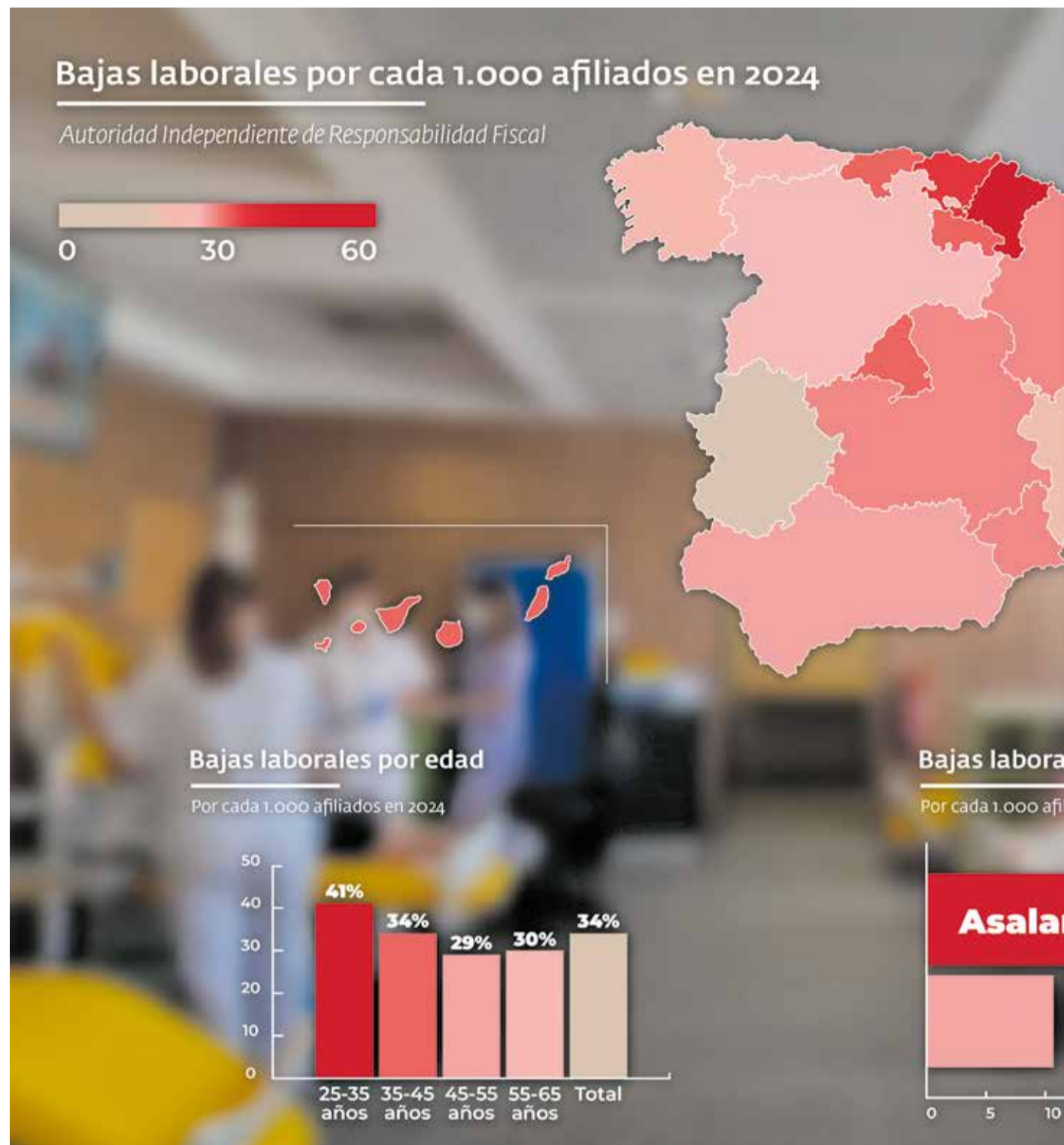
Este incremento no afecta por igual a todos los colectivos. La edad, el tipo de empleo, el sexo o el territorio marcan diferencias significativas en la probabilidad de acogerse a una incapacidad

temporal y en el tiempo de recuperación. El resultado es un mapa desigual que refleja cambios profundos en la cultura laboral, la salud de la población activa y las condiciones de trabajo.

### JÓVENES CON MÁS BAJAS

Uno de los patrones más claros es la brecha generacional. Contra lo que podría pensarse, los trabajadores jóvenes registran más bajas por enfermedad común que los sénior. En el grupo de 25 a 35 años, la incidencia alcanza 41,1 bajas por cada 1.000 afiliados, frente a 29,7 en el tramo de 55 a 65 años. Además, la distancia entre ambos grupos no deja de ampliarse: desde 2017, el índice ha crecido un 66% entre los jóvenes, frente al 43% en los mayores.

Los expertos atribuyen esta tendencia a varios factores. Por un lado, los trabajadores de mayor edad suelen acogerse a la baja solo ante dolencias graves, mientras



Bajas laborales por cada 1.000 afiliados en España, por edad y por contingencia, según los últimos datos publicados por la

que los jóvenes recurren a ella con mayor facilidad. Por otro, la precariedad laboral y la presión en determinados sectores pueden influir en la salud física y mental de las cohortes más jóvenes.

Sin embargo, cuando los empleados de mayor edad

causan baja, su recuperación suele ser más prolongada. La duración media en el grupo de 55 a 65 años alcanza los 79 días, frente a los 46 días en los trabajadores más jóvenes. Este patrón responde a la mayor gravedad de las patologías y a pro-

cesos de recuperación más lentos.

### TIPO DE EMPLEO Y GÉNERO

Las estadísticas también revelan contrastes notables entre asalariados y autónomos. Los trabajadores por cuenta propia regis-

tran muchas menos bajas –alrededor de 10 por cada 1.000 afiliados– que los asalariados, cuya incidencia supera las 38. Sin embargo, cuando los autónomos se ausentan, lo hacen durante periodos mucho más largos, con una dura-



## El Show de Natalia

SOCIEDAD VALENCIANA EN ESTADO PURO

Viernes a las 21:00 h. / Televalencia

Producción ejecutiva y Dirección: Natalia Martínez





**La duración media de las incapacidades temporales ha aumentado un 15% en España desde 2017**



**Los trabajadores de 25 a 35 años registran más bajas en los empleos que los sénior, ampliando la brecha generacional**



**Los autónomos presentan menos procesos de incapacidad temporal, pero su duración supera los 100 días de media**

laboral facilita el acceso a este derecho.

**SALUD MENTAL**

En cuanto a las causas médicas, las dolencias musculoesqueléticas siguen encabezando las bajas laborales, seguidas de las enfermedades respiratorias. No obstante, los mayores incrementos se registran en trastornos mentales y enfermedades digestivas, con aumentos superiores al 80% en los últimos años.

La duración de las bajas por salud mental también

se ha disparado, pasando de unos 67 días de media en 2017 a cerca de 100 días en 2024. Este fenómeno preocupa especialmente a los especialistas, que advierten del impacto del estrés, la ansiedad y la precariedad en la salud psicológica de los trabajadores.

El aumento del absentismo por incapacidad temporal no es exclusivo de determinados territorios. Las comunidades con economías más desarrolladas, como Navarra, Cataluña o el País Vasco, presentan las mayores tasas de incidencia, lo que refuerza la idea de que la estabilidad laboral y el tejido empresarial influyen en el uso de las bajas médicas.

En conjunto, España lidera el absentismo laboral por incapacidad temporal en la Unión Europea, con cerca del 6% de las jornadas potenciales perdidas en el Régimen General. El impacto económico es notable: la producción potencial perdida se estima en unos 92.000 millones de euros en 2024, equivalente a casi el 6% del PIB.

**COMUNITAT VALENCIANA**

La Comunitat Valenciana no escapa a esta tendencia. Según un estudio elaborado por Umivale Activa y el Instituto Valenciano de Investigaciones Económicas (Ivие), el territorio valenciano perdió en 2024 el 5,71% de sus jornadas laborales potenciales por bajas médicas, frente al 3,83% registrado en 2018. El aumento, cercano a dos puntos porcentuales en seis años, confirma un cambio estructural en la dinámica del absentismo.

Aunque la tasa valenciana se sitúa por debajo de comunidades como Canarias o Galicia, supera a regiones como Madrid o Baleares. El crecimiento se explica principalmente por el aumento de las bajas por contingencias comunes, mientras que las de origen profesional han evolucionado de forma más contenida.

**EL PICUDO**

**Bajas médicas: cuando el fraude lo pagan los que sí trabajan**



**Pere Valenciano**

DIRECTOR DE EL PERIÓDICO DE AQUÍ

El sistema de bajas laborales nació para proteger al trabajador enfermo, no para convertirse en refugio de la picaresca. Su razón de ser es incuestionable: nadie debería verse obligado a trabajar enfermo ni a elegir entre su salud y su sustento. Pero cuando un derecho carece de controles eficaces, se abre la puerta a abusos que terminan perjudicando a todos. Cada vez son más frecuentes las bajas dudosas, prolongadas sin verificaciones rigurosas y, en ocasiones, obtenidas con una simple consulta telefónica. No se trata de cuestionar la enfermedad real, sino de señalar que el sistema, tal como funciona en demasiadas ocasiones, facilita que algunos lo utilicen sin el debido rigor.

El impacto recae, sobre todo, en autónomos y pymes. Para un pequeño negocio, la ausencia inesperada de un trabajador puede significar pérdida directa de ingresos, sobrecarga del resto del equipo o incluso la paralización de la actividad. El autónomo no tiene sustitutos disponibles ni margen financiero: sigue pagando cotizaciones, impuestos y gastos fijos aunque su actividad se resienta. Cada baja injustificada no la paga una gran estructura impersonal, sino el pequeño empresario que ve peligrar su viabilidad.

Ante la falta de mecanismos ágiles de verificación, muchas empresas no tienen más remedio que recurrir a detectives privados, profesionales que desempeñan un papel clave para proteger a quienes cumplen la ley. Su trabajo ha permitido destapar fraudes de lo más variado: supuestos lesionados realizando trabajos físicos, empleados de baja que desarrollan otras actividades laborales o situaciones incompatibles con la dolencia alegada. Su intervención no busca perseguir al trabajador enfermo real, sino aportar pruebas objetivas cuando existen indicios fundados de abuso, algo que el propio sistema debería poder garantizar con mayor eficacia.

La sobrecarga del sistema sanitario puede explicar parte del problema, pero no sus consecuencias. Cuando las bajas se conceden o se prorrogan sin un seguimiento suficiente, el coste se traslada a quienes menos capacidad tienen para asumirlo. Y lo más grave es el deterioro de la confianza: el abuso de unos pocos termina poniendo en cuestión un derecho legítimo de muchos.

Defender la baja médica es también defender su credibilidad. Eso exige controles eficaces, responsabilidad profesional y herramientas que permitan detectar el fraude sin criminalizar al trabajador honesto. Porque cuando el sistema mira hacia otro lado, quienes pagan el precio no son los defraudadores, sino los autónomos y las pequeñas empresas que sostienen, día a día, la economía real.



**PACK AHORRO ENTRADA + MENÚ**

**¡RESERVA AHORA!**

Solo online Anticipado 24h

[bioparcvalencia.es](http://bioparcvalencia.es)

## MUNICIPAL

TRAGEDIA DE CAMPANAR



El edificio de Campanar tras el incendio, en su estado actual tras la rehabilitación y el homenaje del 22 de febrero de 2026. / EPDA

# Dos años del incendio de Campanar

## De esqueleto negro a la esperanza

VECINOS Y AUTORIDADES RINDEN HOMENAJE A LAS 10 VÍCTIMAS MORTALES MIENTRAS AVANZAN LAS OBRAS DE RECONSTRUCCIÓN

■ B. PEDRÓS / EFE | VALENCIA

El barrio de Campanar volvió a detenerse el pasado 22 de febrero para recordar una de las mayores tragedias de la historia de Valencia. El edificio arrasado por el catastrófico incendio de 2024, que causó diez fallecidos y dejó a más de un centenar de familias sin hogar, cumple dos años. Mientras, avanza su rehabilitación integral.

La conmemoración, organizada por la Asociación de Propietarios Afectados por el Incendio de Campanar (Aproicam), reunió a vecinos, familiares y autoridades en un parque próximo al inmueble, aún en obras. El acto sirvió para rendir homenaje a las víctimas, recordar el impacto de la tragedia y reivindicar la unidad ve-

cional como motor de recuperación.

### LA RECONSTRUCCIÓN

Tras meses convertido en una estructura ennegrecida, el edificio comienza a mostrar signos visibles de transformación. Las obras de rehabilitación, iniciadas el 4 de julio de 2025, avanzan con el objetivo de que los propietarios puedan re-

gresar a sus viviendas a finales de este año.

La reconstrucción, ejecutada por la constructora Dragados, cuenta con un presupuesto superior a los 20 millones de euros, asumido por las aseguradoras, y un plazo estimado de entre 17 y 18 meses. El inmueble, de 15 alturas y 137 viviendas, incorpora mejoras sustanciales en seguridad, evacuación y eficiencia energética.

Entre las principales modificaciones figura la separación de las dos escaleras mediante un nuevo volumen estructural para evitar bloqueos en emergencias, así como una nueva fachada cerámica y sistemas de aerotermia y energía fotovoltaica para el suministro energético.

La rehabilitación se desarrolla en paralelo al proce-

so judicial abierto tras el siniestro. El Juzgado de Instrucción número 9 de València decretó el sobreseimiento provisional al considerar que el incendio tuvo carácter accidental y no presentaba indicios de delito. La decisión fue recurrida por algunos afectados, pero finalmente la Audiencia Provincial de València confirmó el archivo.

Aunque las familias de las víctimas manifiestan respeto por la resolución, han expresado su desacuerdo. La comunidad de propietarios, como colectivo, ha decidido no presentar recurso de amparo, centrándose en la reconstrucción.

El Ayuntamiento de València concedió la licencia de rehabilitación el 30 de junio de 2025, mes y medio antes de lo previsto. La alcaldesa, María José Catalá, destacó entonces la rapidez administrativa y subrayó que el nuevo edificio recuperará las condiciones de seguridad, habitabilidad y accesibilidad, incorporando mejoras frente al riesgo de incendio.

Durante el acto conmemorativo, Catalá instó al Gobierno central a modificar el Código Técnico de la Edificación para reforzar las medidas de seguridad y evitar materiales que puedan agravar incendios. También recordó que el consistorio bonifica hasta el 95% del Impuesto sobre Construcciones a las comunidades que sustituyan revestimientos peligrosos, con 68 solicitudes en trámite.

El presidente de Aproicam, Enrique Salvador, destacó que el edificio se ha convertido en "símbolo de lo que podemos hacer cuando permanecemos unidos". Recordó que el incendio arrebató hogares, pertenencias y la sensación de normalidad, pero no la dignidad ni la identidad.

ÁREA METROPOLITANA

## Valencia vela por un proyecto común para el área metropolitana

■ REDACCIÓN | VALENCIA

El Ayuntamiento de Valencia ha confiado al profesor Joan Romero la elaboración de las bases de un Plan Director del Área Metropolitana, un "documento estratégico que nos permita sentar las bases de un proyecto compartido de futuro", según la alcaldesa, María José Catalá.

El plan se fundamenta en la colaboración y la búsqueda de consensos con gobiernos locales, agentes sociales y económicos, y aclaró que no busca sustituir a nadie, sino coordinar y fortalecer lo que ya existe.

Romero, catedrático emérito de Geografía Humana y exconseller, ha sido destacado por su experiencia en la me-

planificación urbana, movilidad, protección frente a inundaciones y sostenibilidad ambiental, además de fomentar la cooperación entre municipios y la Universidad. El objetivo es construir un desarrollo metropolitano seguro, coordinado y con visión compartida, donde Valencia ejerza liderazgo sin protagonismo.

Catalá ha instado en repensar el territorio y ha explicado que el Plan Director abordará

planificación urbana, movilidad, protección frente a inundaciones y sostenibilidad ambiental, además de fomentar la cooperación entre municipios y la Universidad. El objetivo es construir un desarrollo metropolitano seguro, coordinado y con visión compartida, donde Valencia ejerza liderazgo sin protagonismo.



La ciudad desde el aire. / EPDA

Quan arriba març, tot canvia

# TERRITORI EN MODO FALLLES



## MOVILIDAD

# Valencia replantea el futuro de su conexión en autobús

EL AYUNTAMIENTO Y LA GENERALITAT ESTUDIAN SUSTITUIR LA OBSOLETA ESTACIÓN DE MENÉNDEZ PIDAL POR UNA O DOS NUEVAS ESTACIONES QUE MEJOREN LA INTERMODALIDAD Y DESCONGESTIONEN EL CENTRO

■ B. PEDRÓS | VALENCIA

Valencia se encuentra en plena revisión de su infraestructura de transporte interurbano. La histórica estación de autobuses de la avenida Menéndez Pidal, construida en los años sesenta, ha quedado obsoleta y el debate sobre su futuro ha adquirido este mes de febrero un cariz político intenso, marcado por la propuesta de construir dos estaciones en lugar de una. Esta iniciativa, anunciada por el vicepresidente tercero y conseller de Medio Ambiente, Infraestructuras, Territorio y de la Recuperación, Vicente Martínez Mus, ha sorprendido incluso a la alcaldesa, María José Catalá, quien hasta ahora había contemplado trasladar la estación a la zona de Empalme.

La idea de una doble estación -una al norte y otra al sur de la ciudad- supone descartar definitivamente la reforma de la infraestructura actual, activar estudios técnicos sobre movilidad y ofrecer un nuevo modelo de transporte más competitivo. Según Martínez Mus, el objetivo principal es "sacar la estación de autobuses del centro" como parte de una "decisión estratégica de ordenación urbana y movilidad", diseñada para redistribuir flujos de entrada y salida, reducir tráfico y mejorar la conectividad de la ciudad con la Comunitat Valenciana.

## DOBLE ESTACIÓN

La propuesta de dos estaciones responde a una lógica autonómica más que municipal. Mientras el Ayuntamiento prioriza las necesidades de la ciudad, el conseller bus-

ca mejorar la movilidad en toda la Comunitat, evitando que autobuses de larga distancia tengan que atravesar València para acceder al centro. Esta estrategia permitiría optimizar tiempos de viaje, aumentar la frecuencia de los servicios y reducir la presión sobre la flota existente. Además, el tráfico interno de la ciudad se vería liberado de vehículos pesados, lo que beneficiaría la circulación de la EMT y del resto del transporte urbano.

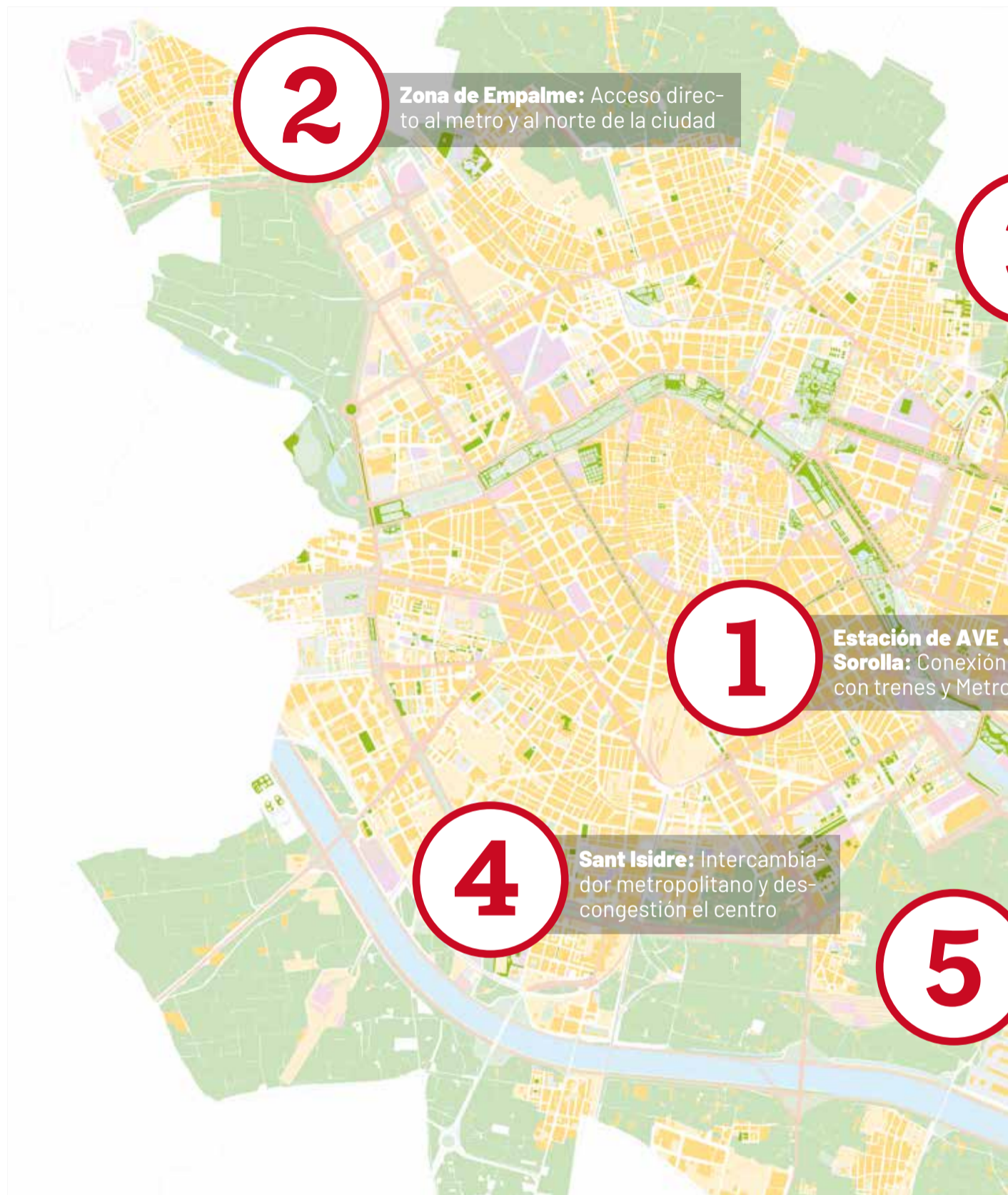
El modelo de doble estación no es novedoso en España: en Madrid existen dos nodos intermodales en Méndez Álvaro y Avenida de América, mientras que otras ciudades como Zaragoza y Málaga han integrado autobuses con trenes y metro en grandes complejos intermodales. Esta experiencia sirve como referente para Valencia, con la intención de fortalecer la intermodalidad y ofrecer un servicio más moderno y eficiente.

## LLUVIA DE IDEAS

Actualmente, la Generalitat y el Ayuntamiento estarían barajando cuatro opciones principales para ubicar las nuevas estaciones de autobuses. Cada una presenta ventajas y desafíos distintos, tanto en términos de intermodalidad como de viabilidad técnica y social.

### 1. ESTACIÓN DE AVE

La primera opción, considerada la más intermodal, consiste en situar la estación junto a Joaquín Sorolla, en el área de Parc Central. Este enclave permitiría la conexión directa con trenes AVE, media dis-



Mapa con las principales opciones que se barajan en estos momentos para sustituir la estación actual. / EPDA

tancia, Cercanías y, mediante lanzaderas o pasarelas, con la Estación del Nord y Metrovalencia. La ventaja principal es la integración total de transporte ferroviario y autobús en un solo nodo. No obstante, el inconveniente es la escasez de suelo urbano disponible y la necesidad de replantear proyectos en marcha, además de gestionar un espacio urbano muy tensionado.

### 2. EMPALME

La alcaldesa Catalá había defendido previamente la opción de Empalme, ubicada en el límite con Burjassot y próxima a la avenida Cataluña. Este lugar permitiría conexión directa con Metrovalencia y facilitaría el acceso al

centro sin necesidad de coche. Sin embargo, el entorno presenta importantes limitaciones: los solares disponibles son escasos, la mayoría privados o destinados a nuevos desarrollos residenciales, y solo uno supera los 30.000 metros cuadrados necesarios. Además, la zona soporta un tráfico elevado y otras infraestructuras existentes, lo que genera dudas sobre su capacidad para albergar una gran estación de autobuses.

### 3. UNIVERSITAT POLITÈCNICA

La Generalitat también baraja el solar de la antigua fábrica de El Prado, situado junto a la avenida Cataluña, próximo al cementerio de Benimaclet y frente a la Universitat Politècnica de València.

Este emplazamiento ofrecería superficie suficiente y proximidad al corredor norte de la ciudad, aunque todavía debe evaluarse su viabilidad urbanística y de tráfico. Para la estación sur, Martínez Mus reconoció que "está más complicado", sin especificar un solar concreto.

### 4. SANT ISIDRE

Como alternativa al sur de la ciudad, se ha planteado la zona de Sant Isidre, donde ya confluyen Cercanías, metro y líneas de autobús. La ubicación periférica permitiría descongestionar el centro urbano y crear un intercambiador con proyección metropolitana. Las parcelas disponibles superan los 23.000 metros cuadrados actuales y

ofrecen posibilidad de crecimiento futuro. El desafío principal es garantizar la accesibilidad para los viajeros y una integración tarifaria adecuada con el resto de la red de transporte. Esta opción ya ha generado reticencias vecinales, especialmente por el proyecto de soterramiento del metro y la necesidad de respetar espacios públicos como el jardín Wangari Maathai.

### 5. FONT DE SANT LLUÍS

La cuarta opción, de carácter más técnico, sería Font de Sant Lluís, históricamente vinculada a infraestructuras ferroviarias y con mejor conexión directa a rondas y autovías, facilitando la operativa de los autobuses. Su ven-

3

**Antigua Fábrica de El Prado:**  
Ubicación estratégica en la zona norte y superficie disponible



Joaquín completa Valencia

**Font de Sant Lluís:** Suelo disponible y buen acceso a vías rápidas



**El traslado abriría la posibilidad de reconvertir el solar de Menéndez Pidal, la actual estación, en zonas verdes, equipamientos y espacios públicos que beneficien al barrio y a la ciudad**



**El proyecto es estratégico a medio-largo plazo y condicionado por la concesión actual hasta 2038, que requiere acuerdos legales y posibles compensaciones económicas**

distintos partidos. Para Papi Robles, portavoz de Compromís, el giro hacia dos estaciones evidencia descoordinación y desinterés por parte de Catalá sobre los asuntos de la ciudad. “Hace un mes decía que la estación iba a estar en el norte; ahora el conseller anuncia dos. Necesitamos rigurosidad y planificación estratégica, no improvisación”, señaló.

En la misma línea, Elisa Valía, concejala del PSOE, denunció la falta de consulta previa con el Ayuntamiento y calificó el anuncio como una muestra de improvisación que vulnera los intereses de la ciudad. Según Valía, la Generalitat “se ha rectificado a sí misma” al pasar de una sola estación a dos sin contar con los planes municipales ni con la alcaldesa.

Por su parte, la alcaldesa Catalá ha mostrado apertura hacia la propuesta de doble estación, aunque con matices: “A priori no me parece mal, tenemos que analizarlo, ver las ventajas y oportunidades de este planteamiento. Nosotros pensamos en la ciudad; ellos piensan en la Comunitat Valenciana. Evidentemente tenemos que encontrarnos”, afirmó. También mantiene la puerta abierta a la opción de Empalme, sobre todo por su potencial de conexión intermodal.

Más allá de la ubicación, cualquier decisión está condicionada por la concesión actual de la estación, que expira en 2038 y está gestionada por la empresa privada Alsa. Cualquier traslado implicará compensaciones económicas y encajes jurídicos complejos. Por ello, tanto Generalitat como Ayuntamiento insisten en que se trata de un proyecto a medio-largo plazo, cuyo impacto marcará la movilidad de València en las próximas décadas.

**LA MOVILIDAD DEL FUTURO**  
La necesidad de trasladar la estación obedece a un incremento de los desplazamientos en la zona metropolitana, que alcanza los 6,1 millones diarios entre transporte público y vehículos privados. Martínez Mus subraya que el proyecto se integra en un plan más amplio que incluye la modernización de la red de Ferrocarrils de la Generalitat Valenciana, la ampliación de la flota de Metrobús y mejoras en las principales vías de acceso a la ciudad, como la CV-35 y las rondas metropolitanas.

El traslado de la estación de Menéndez Pidal también abre la oportunidad de repensar el uso del suelo actual, que podría convertirse en dotaciones vecinales, zonas verdes o equipamientos públicos. La estrategia busca combinar intermodalidad, accesibilidad y sostenibilidad, siguiendo el ejemplo de otras ciudades españolas que han integrado tren y autobús en un mismo nodo.

**TRIBUNA ABIERTA**

**25 inviernos y 25 primaveras en el bosque de las personas**



**José Enrique García**

CEO EQUIPO HUMANO

**D**icen que hay bosques donde no crecen árboles, sino decisiones. Yo entré en uno hace ya veinticinco años.

No era un bosque frondoso ni amable. Al principio, lo que abundaba no eran personas, sino estructuras: máquinas relucientes, edificios nuevos, vehículos que brillaban como armaduras recién forjadas. Todo parecía sólido, eficiente... casi perfecto.

Las personas estaban allí, sí. Pero no siempre eran el centro del relato.

Con el tiempo, algunos empezaron a darse cuenta de algo sencillo: podíamos comprar la mejor tecnología, el mobiliario más moderno, los sistemas más sofisticados... pero eran las personas quienes, al final, hacían que todo aquello funcionara. Sin ellas, el bosque no respiraba.

Poco a poco, comenzó a escucharse una idea que sonaba casi a hechizo: poner a la persona en el centro. Era una frase hermosa, elegante, fácil de repetir. Pero no todos sabían realmente cómo vivirla.

Mientras tanto, nosotros seguíamos caminando. Entre claros del bosque donde organizábamos encuentros al aire libre, senderos donde medíamos el clima de los equipos, y pequeñas fogatas donde hablábamos de liderazgo, fuimos creciendo. No deprisa. No sin esfuerzo. Pero sí con convicción.

Hasta que un día, la gran arboleda que parecía eterna empezó a crujir.

Los ladrillos que sostenían parte del paisaje se desmoronaron. Fue la crisis de la construcción. Después llegaron otras tormentas: financieras, silenciosas,

persistentes. El desempleo se convirtió en una cifra que parecía abstracta... hasta que uno entendía que detrás había millones de historias detenidas.

Mientras algunos celebraban victorias deportivas y soñaban con nuevos horizontes, muchas organizaciones se enfrentaban a la incertidumbre. Nosotros también.

Tuvimos que mudar nuestro campamento a un lugar más pequeño. Aprendimos el arte del “plan céntimo”: cada recurso debía tener sentido, cada paso debía ser consciente. Vivíamos más ajustados, sí, pero también más despiertos.

Fue entonces cuando comprendimos algo esencial: en este bosque, quien no innova, se pierde.

Años después llegó otra niebla espesa. Una que nos obligó a alejarnos físicamente cuando más necesitábamos estar cerca. Y sin embargo, volvimos a encontrar caminos: plataformas digitales, encuentros en la distancia, nuevas formas de acompañar sin dejar de cuidar.

El bosque había cambiado muchas veces.

Nosotros también. Pero algo permaneció intacto: la certeza de que las organizaciones no laten en sus edificios ni en sus balances, sino en las personas que las habitan.

Hoy, tras veinticinco inviernos y veinticinco primaveras, seguimos caminando con la misma esencia: crear en las personas. No como eslogan, sino como compromiso. No como tendencia, sino como forma de construir.

Porque al final, este bosque nunca fue de máquinas ni de estructuras.

Siempre fue –y seguirá siendo– de quienes lo hacen posible. Gracias a quienes han caminado con nosotros incluso en los inviernos más largos.

El sendero continúa. Y aún nos quedan muchas primaveras por delante.

**COSMOS<sup>3D</sup>**

**Refugios Felinos 3D**

*Solución a las Colonias Felinas Urbanas*

Cosmos 3D presenta una respuesta eficaz, resistente y sostenible para los Municipios de toda España.



¿QUIERES VER EL VIDEO?

ESCANEA EL CÓDIGO QR

## TURISMO



Vista de la ciudad de Valencia, con el histórico lema que ha adoptado el Ayuntamiento. / AUTOR FOTO

## La 'nueva' marca institucional

■ CATALÁ REIVINDICA EL LEMA COMO UNA AFIRMACIÓN DE IDENTIDAD ENTRE CRÍTICAS POR EL COSTE

■ BORJA PEDRÓS | VALENCIA  
‘Cap i Casal’. Este es el ‘nuevo’ lema que ha presentado este mes de febrero la alcaldesa de Valencia, María José Catalá, para la ciudad. Con esta fórmula de raíces históricas el Consistorio pretende reforzar la identidad de la ciudad y proyectar su papel como referente político, económico y cultural. La polémica, aunque no al nivel de cuando la tilde, estuvo servida.

El lema acompañará desde ahora al escudo municipal –con las cuatro barras de la Corona de Aragón y las dos es coronadas– en la comunicación oficial del Ayuntamiento. Según la alcaldesa, no se trata solo de un eslogan, sino de una declaración de principios. “Va más allá de la construcción de un lema institucional; es una afirmación de identidad y de liderazgo moral y real”,

afirmó Catalá durante su intervención.

La primera edil defendió el significado del término, subrayando su doble dimensión histórica y emocional. “Cap es cabeza, liderazgo, vanguardia; Casal es casa, hogar compartido. València es ambas cosas: capital que lidera y casa que acoge”, señaló. A estas ideas añadió una tercera: el orgullo colectivo. “Orgullo de lo que hemos sido, de lo que somos y de nuestra legítima ambición de ser”.

La elección del lema busca reforzar la posición de la ciudad en un contexto globalizado en el que, según Catalá, la identidad se convierte en una fortaleza estratégica. El consistorio pretende proyectar una imagen de València como referente económico y empresarial sin renunciar a su dimensión cultural y emocional.

El nuevo lema ha sido desarrollado por la empresa valenciana Síntesis y Acción en coordinación con los servicios municipales de imagen corporativa. La propuesta utiliza la tipografía Redoneta, una letra de formas redondeadas que, según sus creadores, transmite “amabilidad y carisma” y proyecta una imagen clara, optimista y equilibrada.

El periodista e historiador Francisco Pérez Puche, cronista oficial de la ciudad, participó en la conceptualización del lema y destacó su arraigo histórico. Recordó que la consideración de València como “cap de tot el regne” aparece ya en la crónica atribuida al rey Jaume I, aunque –matizó– la atribución no procede del monarca, sino del propio pueblo.

El equipo creativo consultó documentos históricos, el legado de la Exposición Re-

gional de 1909, archivos municipales y aportaciones académicas de la Universitat de València para construir una propuesta que, según sus responsables, “siempre había estado ahí”.

La iniciativa, sin embargo, no ha estado exenta de polémica. La portavoz de Compromís, Papi Robles, calificó el lema como “un claro ejemplo de despilfarro”, al considerar injustificado el coste estimado de 10.000 euros. “Llamar ‘cap i casal’ al Cap i Casal y que nos cueste a todos ese dinero es increíble”, criticó.

Por su parte, el portavoz socialista, Borja Sanjuán, cuestionó el uso del concepto en términos políticos y recordó la gestión municipal durante la dana. A su juicio, “el momento de presumir de ser ‘Cap i Casal’ fue cuando muchos municipios del área metropolitana esperaban ayuda”.

## HISTORIA

## El Micalet cumple seis siglos de historia

■ LA TORRE GÓTICA DE LA CATEDRAL CELEBRA 600 AÑOS DE SU CONSTRUCCIÓN

■ REDACCIÓN | VALENCIA

Pocas construcciones despiertan tanta emoción entre los valencianos como el Micalet. La torre campanario de la Catedral, que ha roto ya la barrera de los 600 años de historia, sigue alzándose en el corazón de la ciudad como testigo silencioso del paso del tiempo y de la vida cotidiana de generaciones enteras.

Este símbolo gótico levantado entre 1381 y 1424 ha acompañado a València en sus momentos de celebración, duelo y transformación. Con sus 51 metros de altura y su inconfundible silueta octogonal, el Micalet no solo marca las horas desde 1539 con su gran campana –la que le da nombre–, sino que

también marca el ritmo emocional de la ciudad.

Subir sus 207 escalones de caracol sigue siendo casi un ritual para vecinos y visitantes. Arriba espera una vista que reconcilia con la ciudad: los tejados del casco histórico, la huerta que resiste al crecimiento urbano y, al fondo, el Mediterráneo.

A lo largo de seis siglos, la torre ha sobrevivido a guerras, reformas y cambios de época, manteniendo intacta su esencia. Hoy, más que un monumento, el Micalet es un punto de encuentro con la memoria colectiva. Sus campanas, que todavía se tocan a mano en ocasiones especiales, recuerdan que la historia no es algo lejano, sino una herencia viva.

Seis siglos después, el Micalet no solo vigila València: la abraza, la identifica y la conecta con quienes la habitaron antes y con quienes la seguirán llamando hogar.



Foto tomada en 1870, por Ainaud para J. Laurent. / EPDA

## MOVILIDAD

## El ciclopeatonal del Turia llegará al mar

■ B. P. | VALENCIA

El antiguo cauce del río seguirá avanzando hacia el mar. Valencia ha dado un nuevo paso para hacer realidad el camino ciclopeatonal del Grau, una conexión muy esperada que permitirá prolongar el Jardí del Túria hasta el Pont de les Drassanes y acercar todavía más la ciudad a sus barrios marítimos.

La Junta de Gobierno Local ha aprobado la licitación

de unas obras que el vecindario llevaba años reclamando. El proyecto contempla un itinerario de 1,3 kilómetros, con un ancho de entre 3 y 6 metros, que enlazará Poblats Marítims, Camins al Grau y Quatre Carreres. El recorrido partirá del entorno de Penya-roja y llegará hasta Natzaret, con continuidad por el PAI de les Moreres.

Uno de los elementos más singulares será una pa-

sarela metálica de 54 metros que permitirá cruzar el canal sin alterar su capacidad hidráulica. El trazado diferenciará claramente el espacio para peatones y ciclistas –con prioridad para quienes caminan– e incorporará zonas de descanso cada 50 metros, iluminación solar con sensores de presencia, arbolado, aparcabicis y cámaras de videovigilancia.

La inversión supera los dos millones de euros, cofinanciados por el Ayuntamiento y la Generalitat, que aporta un millón. El proceso de adjudicación se prolongará unos cuatro meses y las obras tendrán un plazo de ejecución de ocho. Con esta actuación, València amplía su red de movilidad sostenible y avanza en la integración definitiva del río con el mar.



El itinerario de 1,3 km incluirá una pasarela. / EPDA

TRANSPORT

# La mobilitat es transforma: menys cotxes i rècord en el transport públic

LES BICICLETES I ELS AUTOBUSOS GUANYEN PROTAGONISME MENTRE EL TRÀNSIT INTERIOR DISMINUÏX, SEGONS LES DADES DE 2025

■ REDACCIÓ | VALÈNCIA

La mobilitat a la ciutat de València està vivint un clar canvi. Així ho deixen de manifest les últimes xifres, del 2025. L'estudi municipal verifica un augment destacat de l'ús de la bicicleta i del transport públic, mentre el trànsit interior consolida una tendència a la baixa. Segons les dades facilitades per l'Ajuntament, els desplaçaments en bici han crescut un 10 % i els autobusos de la EMT han assolit un rècord històric amb més de

120 milions de passatgers, un increment del 4,15 % respecte a 2024 i del 19,53 % respecte a 2023.

Els principals vials i carrers interiors mostren una reducció continuada en el nombre de vehicles. Comparant 2023 amb 2025, en el primer semestre del passat any es va registrar una disminució de 40.462 passos, un 2,34 %, mentre que en el segon semestre el descens va ser de 39.673 passos, un 2,23 %. El regidor de Segure-



Un autobus de l'EMT a València. / EPDA

tat i Mobilitat, Jesús Carbonell, assenyala que aquestes dades cal interpretar-les tenint en compte la recuperació econòmica postpandèmia i les obres de reconstrucció d'infraestructures afectades per la dana.

Pel que fa als accessos a la ciutat, sí que s'ha registrat un augment moderat del trànsit.

Entre 2024 i 2025, la intensitat de vehicles va créixer en el primer semestre un 1,08 % i un 0,5 % en el segon semestre. Si es compara amb 2023, l'increment va ser del 1,82 % i del 0,8 % respectivament. Carbonell destaca que aquest augment és "moderadíssim" i no altera la tendència general de descens dins de la ciutat.

El regidor també ha assenyalat que la congestió actual es deu, en gran part, a les obres de reurbanització en l'avinguda de Giorgeta i Pérez Galdós, que han provocat un trasllat de vehicles a vies alternatives com la Gran Via Fernando el Catòlic, el Bulvar Sud o carrers adjacents com Jesús.



L'EMT va registrar més de 120 milions de passatgers durant l'any passat, un 4,15% més que el 2024, mentre que els desplaçaments en bici s'incrementen un 10% respecte a l'exercici anterior

L'increment de l'ús de la bicicleta i del transport públic, així com la moderació del trànsit en vehicle privat, confirmen una transformació en la mobilitat urbana valenciana, amb un increment de la sostenibilitat i una aposta clara per la reducció de la dependència del cotxe. Segons Carbonell, "malgrat les afecions en el metro i les obres, la mobilitat interna en vehicle privat es manté estable i fins i tot disminueix, mentre augmenten els desplaçaments sostenibles i l'ús de la ciutat per part dels vianants".



## 8M ÉS LLUITA. PER LA IGUALTAT REAL

6 de març a les 10.30 hores, lectura del Manifest 8M en la Plaça de Manises.



Diputació de València

Vicepresidència primera Igualtat

## URBANISME

# El carrer Colón guanyarà espai per a vianants amb la remodelació

LES OBRES, PREVISTES PER A ENGUANY, AMPLIARAN VORERES I RENOVARAN L'ASFALT

## ■ REDACCIÓ | VALÈNCIA

El carrer Colón es prepara per a canviar de cara. La Junta de Govern Local de l'Ajuntament de València ha aprovat la licitació de les obres de remodelació d'una de les principals artèries comercials del centre, amb una inversió superior als 2,5 milions d'euros i un termini d'execució previst de cinc mesos.

Segons el calendari municipal, els treballs s'iniciaran enguany, una vegada conclouen les obres a Pérez Galdós i Giorgeta. El regidor d'Urbanisme, Juan Giner, ha explicat que els servicis tècnics estan coordinant els terminis perquè la intervenció pugui arrancar de manera immediata després d'estos projectes, amb la previsió que estiga finalitzada a finals d'any o principis del següent.

L'actuació afectarà 21.900 metres quadrats i pretén reforçar el protagonisme del vianant en un eix marcat pel trànsit intens i l'activitat comercial constant. Entre les mesures més destacades figura la renovació de 12.000 metres quadrats de calçada amb asfalt fonoabsorbent, capaç de reduir fins a 10 decibels el soroll i disminuir fins a un 20% les emissions de CO<sub>2</sub>. A més, s'ampliaran voreres, s'instal·laran 90 papereres i 60 bancs nous, i s'adequarà el mobiliari als criteris estètics del projecte València.

La reforma inclou també una reordenació de la mobilitat: l'estació de Valenbisi



El projecte per al carrer Colón dissenyat per l'Ajuntament de València. / EPDA



## L'oposició qüestiona la gestió urbanística i els resultats del trànsit en la principal artèria comercial de la ciutat

es traslladarà a l'espai actual de les motos, mentre que les 134 places d'estacionament per a motocicletes es redistribuiran en carrers adjacents.

S'incorporaran semàfors específics per a bicicletes i bol·lards per a evitar estacionaments indeguts que afecten el pas dels autobusos de l'EMT. L'actuació s'estendrà igualment a la plaça dels Pinazo i al carrer Cerdán de Tallada.

El projecte, no obstant això, arriba envoltat de crítiques de l'oposició. El PSPV ha anunciat que portarà a la Fiscalia una suposada "permuta irregular" vinculada a una operació urbanística entre l'Ajuntament i la promotora Domio per 39 habitatges de protecció pública a Patraix. El seu portaveu, Borja Sanjuán, sosté que es van incomplir requisits del

plec en estar els immobles ja comercialitzats. Giner ha replicat que, si s'ha falsificat alguna declaració responsable, serà l'empresa qui ho haja de justificar, i ha defensat el sistema de permutes per a agilitzar la construcció d'habitatge públic.

Per la seua banda, Compromís ha tornat a qüestionar el model de mobilitat aplicat en Colón. Giuseppe Grezzi assegura que les dades municipals evidencien un augment del trànsit després dels canvis impulsats pel govern de María José Catalá i reclama reprendre el procés participatiu de l'anterior legislatura per avançar cap a una major pacificació del carrer.

## FESTES

# La Setmana Santa Marinera inicia el seu compte enrere

UNA NOVA GUIA DIGITAL PERMET VISUALITZAR ELS HORARIS I RECORREGUTS DE LES PROCESSIONS

## ■ REDACCIÓ | VALÈNCIA

La Setmana Santa Marinera va iniciar oficialment el compte enrere als Pobles Marítims de València amb la celebració dels primers actes del calendari festiu. Després del pregó, que va tindre lloc fa uns dies, la Junta Mayor de la Semana Santa Marinera de València va celebrar també la Presentació de Publicacions de l'edició 2026, en un acte que va omplir el saló d'actes de l'Ateneu Musical del Port.

El presentador de les publicacions va ser Enrique Juan Gil, persona molt vinculada a la festa i a la Parròquia de la Mare de Déu dels Àngels, que va oferir un recorregut emotiu pels continguts d'esta

nova edició i va destacar la vitalitat d'una celebració profundament arrelada als barris marítims.

Entre les novetats d'enguany ha destacat la posada en marxa d'una versió digital de la guia de processons, adaptada a dispositius mòbils i disponible en castellà, valencià i anglés. Esta ferramenta permet consultar de manera àgil els dies i recorreguts de les processons i se suma a l'aplicació oficial Processiona, ja consolidada en els últims anys. A més, les publicacions incorporen codis QR amb continguts addicionals per a facilitar una experiència més completa.

El llibre oficial, amb 16 articles dedicats a aprofundir en la història i singularitats de la festa, posa especial atenció en aniversaris destacats com els 175 anys de la Germandat del Santíssim Crist del Salvador i diversos centenaris de confraries històriques.



Una processó de la Setmana Santa Marinera. / EPDA

## PARTITS POLÍTICS



► El congrés supracomarcal d'Iniciativa-Compromís a la ciutat de València va aprovar fa uns dies una coportavocia a tres amb més del 90% de suport. L'exconsellera Isaura Navarro i els regidors Glòria Tello i Giuseppe Grezzi assumiran el lideratge orgànic durant els pròxims quatre anys, després d'un acord d'última hora que va evitar votacions enfrontades. El triumvirat substitueix Pilar Soriano. L'assemblea també va reiterar el suport unànime a Mónica Oltra davant l'obertura de judici oral, i va cridar a la mobilització política i social en defensa de l'exvicepresidenta.

## BARRIS



► El PSPV a l'Ajuntament de València ha proposat la reurbanització integral de la plaça d'Orriols davant el que considera un "estat lamentable" de l'espai. La regidora Elisa Valía ha denunciat la falta de manteniment i ha reclamat una intervenció profunda que vaja més enllà de reparacions puntuals. Segons Valía, la plaça presenta bancs trencats, papereres pel sòl, zones verdes degradades i una àrea de jocs infantils en males condicions, a més de manca d'ombra i d'il·luminació suficient. Els socialistes plantegen obrir un procés de participació veïnal per a repensar l'espai públic i adaptar-lo a les necessitats del barri. També reclamen incorporar solucions d'adaptació climàtica.

CULTURA

# Les dones que tindran tres carrers a la ciutat de València

LES VIES DEDICADES A ESTELVINA OFELIA RAGA, MARÍA TERESA NAVARRO I ANA ORANTES AMPLIEN LA PRESÈNCIA FEMENINA

■ REDACCIÓ | VALÈNCIA

Els noms de carrers també contenen històries, i a València n'hi ha tres que, a partir d'ara, parlaran en femení. Encara que la ciutat ha anat incorporant dones en el nomenclàtor de les vies de l'itinerari de la ciutat, el cert és que en són una minoria.

Un dels nous espais urbans recordarà Estelvínia Ofelia Raga Selma, pionera de la música valenciana i primera dona que va dirigir la Banda Municipal l'any 1957. El seu nom identificarà un carrer per als vianants al barri de Malilla, un gest que reconeix una trajectòria marcada pel talent i la perseverança en un temps en què les dones tenien difícil accedir a espais de direcció.

També quedarà fixat en el mapa el nom de María Teresa Navarro Ferreros, primera de-



M. Teresa Navarro, Ana Orantes i Estelvínia Ofelia. / EPDA

fensora de les persones amb discapacitat a la ciutat. L'espai situat entre l'avinguda del Mestre Rodrigo i els carrers del Marqués de Sant Joan i d'Eduard Soler i Pérez, al barri de Campanar, recordarà la seua tasca incansable per fer de València una ciutat més accessible i justa. El seu treball va ajudar a posar l'accessibilitat universal en el centre de les polítiques municipals i li va valdre el reconeixement com a Filla Adoptiva.

El tercer nom és el de Ana Orantes, convertida en símbol de la denúncia contra la

violència masclista. El seu record ocuparà un espai entre l'avinguda de França i el carrer de Joan Verdeguer, com a homenatge a una dona que, amb el seu testimoni, va sacsejar la consciència social i va contribuir a visibilitzar una realitat silenciada durant massa temps.

Tal com va explicar el regidor d'Acció Cultural, Patrimoni i Recursos Culturals, José Luis Moreno, este acord suposa "una mesura de justícia històrica, perquè visibilitzar ajuda a equilibrar la memòria col·lectiva en l'espai públic".

HISENDA

# La capital tanca 2025 amb rècord històric d'inversió

L'AJUNTAMENT EXECUTA 201 MILIONS, REDUÏX EL DEUTE AL 6,5% I MANTÉ LA REBAIXA D'IMPOSTOS

■ REDACCIÓ | VALÈNCIA

L'equip de govern de València ha presumit de "la millor liquidació pressupostària de la història" després de presentar el tancament dels comptes municipals de 2025 a València, que s'han saldat amb 201 milions d'euros d'inversió executada i un deute de 72 milions, el 6,5% del total pressupostari.

La liquidació reflecteix un nivell d'execució del 90% en ingressos i del 80,61% en gastos. En concret, s'han reconegut drets per valor de 1.348 milions d'euros –201 milions més que l'any anterior– i obligacions per 1.203 milions, 130 milions més que en 2024. El resultat pressupostari ajustat ascendeix a 107,9 milions, amb un estalvi net positiu superior als 177 milions i un romanent de tresoreria per a gastos generals de 31,5 milions.



L'alcaldesa presenta la liquidació del pressupost. / EPDA

Les inversions executades en 2025 suposen un increment del 54% respecte als 130,5 milions de l'exercici anterior. A més, en el que va de mandat s'han superat els 438 milions d'euros d'inversió acumulada, per damunt dels 377,5 milions executats entre 2019 i maig de 2023. El període mitjà de pagament a proveïdors es va situar en 18 dies al desembre.

L'alcaldesa, María José Catalá, ha defensat que estes xifres s'han aconseguit mantenint la rebaixa fiscal

aprovada en 2023, amb una reducció del 20% de l'IBI i altres baixades tributàries, i ha avançat la previsió de tancar 2026 amb un deute inferior als 50 milions.

Des de l'oposició, el PSPV, amb Borja Sanjuan al capdavant, ha qualificat la liquidació com "la pitjor dels últims anys", mentre que Compromís, a través d'Eva Coscollà, ha considerat "excessivament triomfalista" el balanç i ha advertit que prop de 290 milions han quedat sense executar.

SALUD

# Vithas Valencia Consuelo refuerza su Unidad de Traumatología con liderazgo médico y tecnología puntera

■ REDACCIÓ | VALÈNCIA

El Hospital Vithas Valencia Consuelo ha iniciat una nova etapa en la seua Unitat de Traumatologia, marcada per el lideratge mèdic, la innovació tecnològica i un model assistencial centrat en el pacient. Con esta evolució, el centre refuerza la seua posició com referent de la traumatologia privada en la Comunitat Valenciana, apostant per la precisió quirúrgica, l'atenció integral i la millora contínua dels resultats clínics.

La unitat està dirigida per el traumatòleg i cirujano ortopèdic Borja Maruenda García Peñuela, qui encabeza un equip altament especialitzat en cirurgia ortopèdica, traumatologia esportiva i cirurgia de grans articulacions com rodilla, cadera i hombro. El servei se apoya en un enfocament multidisciplinari que integra a traumatòlegs, fisioterapeutes, rehabilitadors, anestesiastes i personal de enfermeria especialitzada, lo que permet oferir una atenció personalitzada des del diagnòstic fins a la recuperació funcional completa.

El equip inclou ademés a professionals amb ampla trajectòria com el Dr. Manolo Soler, la Dra. Marta Molina, el Dr. Alberto Revert, el Dr. Marcos López i el Dr. León Villar. La consolidació del servei ha permetido



asumir la gestió de las urgencias traumatólogicas del hospital, garantizando atención experta e inmediata las 24 horas del día.

CIRUGÍA NAVEGADA: PRECISIÓN Y MEJORES RESULTADOS

Uno de los avances más relevantes ha sido la incorporación de la cirugía navegada en prótesis de rodilla, técnica que sitúa al hospital entre los pioneros del ámbito privado. Este sistema de navegación asistida por ordenador permite planificar y ejecutar intervenciones con precisión milimétrica mediante sensores que aportan información en tiempo real. Entre sus beneficios destacan una mejor alineación de la prótesis, menor margen de error, reducción del dolor posoperatorio y una recuperación más rápida, con mejores resultados funcionales a largo plazo.

ROBÓTICA Y TECNOLOGÍAS EMERGENTES

La apuesta por la innovación se extiende a la incorporación progresiva de sistemas robóticos y tecnologías emergentes como la realidad aumentada y la impresión 3D de implantes personalizados. Estas herramientas permiten mejorar la seguridad quirúrgica y adaptar los tratamientos a las necesidades específicas de cada paciente.

UN GRUPO SANITARIO LÍDER

El grupo Vithas, al que pertenece el hospital, está integrado por 22 hospitales y 39 centros médicos en 14 provincias españolas, con más de 12.600 profesionales. Respaldo por Goodgrower, fundamenta su estrategia en la calidad asistencial acreditada, la experiencia del paciente, la investigación, la innovación y el compromiso social y medioambiental.

## CURIOSEANDO VALENCIA

Héctor González

PERIODISTA



# De Valencia a Xàtiva por el Camino de Santiago

UN RECORRIDO POR EL PRIMER TRAMO DEL CAMINO DE SANTIAGO, DESDE LA CATEDRAL HASTA LA CAPITAL DE LA COSTERA, PASANDO POR CALLES HISTÓRICAS, HUERTAS Y PUEBLOS RIBEREÑOS



La Cruz Cubierta, en Valencia. / H. G.



Una señal kilométrica en Valencia. / H. G.

1.250 kilómetros. El hito viario emerge, desde principios de febrero, junto a la conocida como Puerta de los Apóstoles de la catedral de Valencia, en la plaza de la Virgen. De esta manera exhibe la distancia que marca la variante del Camino de Santiago que sale de la capital de Valencia hasta la plaza compostelana del Obradoiro. Lo hace con la placa de la cifra kilométrica, la clásica simulación de concha de vieira y la práctica flecha amarilla.

Esa señal se ha convertido en estas semanas en acompañante de fotos y en cartel divulgativo para anunciar que por la ciudad del Miguelete pasa - realmente nace uno de sus ramales- el más popular de los caminos españoles de peregrinos. Uno más, ya que la metrópoli acoge la finalización de, como mínimo, otros tres: el de San-

to Cáliz (que culmina en la capilla de esa denominación en la misma catedral), el de San Vicente Mártir (en la iglesia de San Vicent de la Roqueta) y el del Cid (aunque este último puede prolongarse hasta Orihuela).

#### CAMINO CASI INADVERTIDO

No obstante, en este Curioso Valencia nos centraremos en el primero, en el muy conocido por su itinerario genérico aunque excesivamente poco por su paso por Valencia. Realmente, ¿cuántos ciudadanos se fijan en las conchas incrustadas en el suelo peatonal de la plaza de la Reina guiando los pasos? Y continuando se empalma con el primer tramo de la calle San Vicente, que tiene su epicentro en ese espacio en el que si te giras hacia la izquierda -yendo en dirección al Ayuntamiento- contemplas la fachada de

la iglesia de San Martín, y si lo haces a la derecha, la entrada a la reformada Plaza Redonda.

A pesar de que las conchas escasean y las flechas amarillas apenas existen, en Valencia el Camino de Santiago no se pierde. Esto sucede porque basta seguir la espigada calle en homenaje al conocido mártir para pasearlo, para sentirse peregrino urbano. De este modo quien lo ande desde la catedral atraviesa la Plaza de España, deja atrás el antes citado templo de la Roqueta -nombre popular porque el oficial es el de iglesia parroquial de Cristo Rey-, la estación Joaquín Sorolla, la sede de Correos o la Sala Moon.

Prosigue por el tramo más abandonado y tristón de San Vicente, el que enlaza la avenida Giorgeta con la Cruz Cubierta, ese secular símbolo que fija un final

de término que retrotrae al pasado. Porque el presente indica que el Camino se adentra en el barrio de San Marcelino, dentro de la urbe. Justo antes de introducirse en él, en los prolegómenos de la cuesta del puente que desemboca en La Fe, un rótulo cimentado en bloques de madera explica que la primera etapa oficial del Camino de Santiago valenciano concluye en Algemesí después de recorrer casi 40 kilómetros.

#### FRONTERA SIMBÓLICA

Finaliza San Vicente, pero la internacional ruta jacobea continúa. No hace falta más que seguir recto, cruzar la pasarela de La Torre y entrar en Benetússer por el conocido Camí Reial. No vale la pena buscar señales porque apenas existen y resulta difícil, preguntando, encontrar a alguien que ha-

ya descubierto las escasas pintadas.

#### CON RUMBO AL SUR

Mejor guiarse por el instinto y orientarse siempre hacia el sur. De este modo la peregrinación o el largo paseo de un día -según cada cual se lo tome- prosigue hacia Massanassa y gira en dirección a Catarroja. Se desvía para pasar junto a la ya célebre Ciudad de la Justicia de esta población de l'Horta Sud. Luego colinda con Albal y se encamina hacia Beniparrell.

El ajetreo urbano no da tregua. Los polígonos abotargan la mirada que busca espacios verdes. Hasta que Silla marca un antes y un después cuando el Camino se reorienta hacia la Albufera. El asfalto se metamorfosea en senda. La panorámica ya es lacustre. El litoral se atisba en la lontananza mien-

tras la ruta conduce hasta el apeadero férreo de El Romani, en el término municipal de Sollana.

En esta pedanía ribereña se produce el giro más pronunciado del recorrido por la provincia de Valencia. La costa queda atrás, a la espalda, porque la mirada se dirige hacia el interior, rumbo a Almussafes. Comienzan los campos de caquis y cítricos. Cuatro kilómetros con esa compañía agrícola hasta que la sustituye la torre mora del anteriormente referido municipio. Poco después, el barranco del Tramusser establece la separación con Benifaió. Recomendable hacer un alto gastronómico en su mercado municipal.

#### ALGEMESÍ: FINAL DE ETAPA

Llega un largo tramo cosechero y campestre, el que enlaza con Algemesí, para dar al almuerzo y fin de es-

## VALÈNCIA/VALENCIA

# La AVL enfría el topónimo bilingüe

#### REDACCIÓN | VALENCIA

La Acadèmia Valenciana de la Llengua (AVL) ha dictaminado que 'València' es la forma correcta, adecuada e históricamente justificada para nombrar a la ciudad, y que solo en caso de insistir el Ayuntamiento en un formato bilingüe, la opción admisi-

ble sería València / Valencia. Así lo recoge el informe solicitado por la Dirección General de Administración Local, que estudiaba la propuesta municipal de cambiar el topónimo a València / Valencia.

El documento, aprobado por 16 votos a favor, 2 en contra y 2 abstenciones, conclu-

ye que la iniciativa del consistorio no aporta argumentos suficientes para modificar la denominación histórica. La AVL subraya que València es la forma consolidada en normativa, literatura, administración y legislación autonómica y estatal, y que su origen etimológico, VAL NT A ("fuer-

za, fortaleza"), refuerza su uso tradicional. La institución también advierte que la grafía con acento grave respeta la coherencia histórica, aunque la pronunciación popular pueda variar ligeramente.

La alcaldesa, María José Catalá, lamentó el informe, asegurando que refleja una vi-

sión "lejos de la realidad y del habla del pueblo valenciano". Catalá defendió que el Ayuntamiento continuará con el trámite para aplicar la doble denominación, recordando que, en su opinión, el consistorio "es absolutamente soberano" en esta materia.

Los grupos de la oposición reaccionaron con dureza. Compromís calificó la propuesta de Catalá como un "falso debate lingüístico"

que divide a la ciudadanía, mientras que el PSPV-PSOE acusó a la alcaldesa de usar el debate como cortina de humo y de menospreciar el valenciano. Ambos coincidieron en reclamar respeto a la lengua, la ley y la tradición histórica de Valencia, y señalaron que el verdadero consenso reside en mantener el topónimo que ha identificado a la ciudad durante siglos.

ta primera etapa. Con albergue incluido para pernoctar. Como también dispone de él, por ejemplo, La Pobla Llarga, cuyo topónimo cobra sentido para quien la visita cuando recorre su inacabable arteria principal.

No obstante, antes el Camino atraviesa la histórica ciudad de Alzira. Penetra por su puente de hierro sobre el río Xúquer y obliga a una pausa evocadora de gestas frente a los vestigios de la casa donde teóricamente falleció el rey fundador, el poderoso Jaime I. Y sigue por el enjambre urbano hasta salir en dirección a Carcaixent, en paralelo a su parsimoniosa ribera fluvial.

Diez kilómetros más hasta adentrarse en el núcleo de esta última localidad, contemplar el Palau de la Marquesa e informarse sobre sus hazañas en la Guerra de la Independencia para expulsar al ejército francés. La riqueza citrícola se asoma por doquier en una población que se autodenomina Cuna de la Naranja.

El Camino, sin apenas señales visibles en los cascos urbanos, sigue por la Cogolluda, la bucólica pedanía de Carcaixent en la que los únicos locales comerciales existentes son sendos bares. Y más huerta valenciana, el principal reclamo, por su encanto, de la ruta jacobea por la provincia de Valencia.

Siempre hacia el sur. Insisto en ese mensaje en este Curioseando Valencia con tintes provinciales porque las flechas amarillas desaparecen casi por ensalmo durante kilómetros -principalmente en cascos urbanos- y reaparecen con reiteración en tramos agrícolas. De manera esporádica.

En este punto introduzco un consejo práctico: seguir



Desde Silla, el Camino sale del entramado urbano. / H. G.



Lugar donde murió Jaime I, en Alzira. / H. G.



Puente sobre el río Magro, en Algemesí. / H. G.



Señal de bifurcación cerca de la Pobla Llarga. / H. G.



La torre mora de Almussafes, en la Ribera Baixa. / H. G.



La vía verde acercándose a Xàtiva. / H. G.

la Vía Verde Ribera Costera (aunque no suponga el camino más ortodoxo) pese a que su plenipotenciario carril bici obligue a quien la pasea a hacerse a un lado cuando transitan ciclistas. Sin problemas. Existe espacio de sobra en sus laterales.

Se alarga. Su final apenas se observa. Atraviesa el río Albaida (vale la pena detenerse sobre el puente a disfrutar de la armonía que emana del lugar y a contemplar el discurrir del agua) y alcanza el cruce que deja Manuel a un lado y l'Énova al otro.

**CASTILLO EN EL HORIZONTE**

Queda el último enclave de este recorrido que ha partido desde la catedral de Valencia y que, depende de hasta qué punto nos perdamos o circunvalemos, se extiende unos 70 kilómetros. Sí, a unos seis de Manuel se eleva una imponente, archiconocida y esbelta silueta: la del castillo de Xàtiva. Atrapa la vista y aligera las piernas para transitar con paso firme junto a otro bloque de uso más pragmático en la actualidad: el del hospital Lluís Alcanyis.

En la estación de Cercanías setabense termina este Curioseando Valencia. Precisamente una de las ventajas del Camino de Santiago valenciano la constituye su buena comunicación en tren con la capital, lo que da pie a recorrerlo por etapas. Como mínimo esta primera fase.

No será la última. Queda trasiego por delante. Puede que para entrar en Moixent. O quizás en Caudete, la localidad manchega con pasado y corazón valenciano. Aunque esa historia la contaremos en otras páginas todavía por redactar.

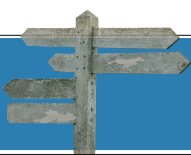
@LideresdeAqui
@PereValenciano

# LÍDERES de aquí

NUEVA TEMPORADA  
2026

Escúchalo en  
**Spotify**

PERE VALENCIANO



## EN FAMÍLIA



# Una Comunitat per a disfrutar en família

Una parella disfruta d'un pla diferent a una de les sales del Museum of Illusions Valencia. / EPDA

■ FEM UN RECORREGUT PER LES DIFERENTS COMARQUES A LA RECERCA DE PLANS DIFERENTS QUE PUGUEN DELECTAR A GRANS I XICOTETS

■ REPORTATGE ELABORAT PER:  
JUDITH CELMA, JONATHAN GINÉS,  
LAURA FLORENTINO,  
BORJA PEDRÓS I ADA DASÍ

La Comunitat Valenciana és un territori especialment propici per a disfrutar-se en família. La seua diversitat de paisatges, la proximitat entre la costa i l'interior, el clima suau durant gran part de l'any i una àmplia oferta d'activitats convertixen qualsevol escapada en una oportunitat perfecta per a compartir temps de qualitat amb xiquets i majors. Des de passejos tranquils en plena naturalesa fins a rutes culturals, platges, experiències didàctiques o propostes lúdiques a l'aire lliure, les comarques valencianes ofereixen plans adaptats a tots els gustos i edats.

Explorar el territori en família permet descobrir entorns naturals únics, conèixer la història i les tradicions locals i, al mateix temps, fomentar el contacte amb el medi ambient i l'oci actiu. Moltes d'estes propostes estan pensades per a ser accessibles, educatives i divertides, combinant aprenentatge i entreteniment en escenaris

que conviden a desconnectar del ritme diari. Ja siga recorrent senderes, pedalant entre camps d'horta, navegant per llacs naturals o participant en activitats teatralitzades, l'experiència es converteix en un record compartit.

A continuació, proposem un recorregut per diferents comarques de la Comunitat Valenciana amb idees i plans que poden ser una gran opció per a disfrutar en família. Des de l'Horta Sud i l'Horta Nord fins a l'interior de l'Alt Palància i l'Alt Millars, sense oblidar el Camp de Túria, cada zona ofereix alternatives variades per a viure el territori d'una forma pròxima, divertida i enriquidora. Un viatge per la Comunitat que demostra que no fa falta anar lluny per a trobar grans aventures familiars.

#### L'HORTA SUD

Quan es tracta de disfrutar de la naturalesa en família, la comarca de l'Horta Sud ofereix nombroses rutes adaptades a tots els públics, ideals per a passar el dia a l'aire lliure, tant de muntanya com al voltant del Parc Natural de l'Albufera o el riu Túria. Una de les propostes més reco-



El Port de Catarroja continua mantenint la seua identitat malgrat els efectes de la dana. / EPDA

manables és recórrer el Port de Catarroja, un espai molt vinculat a la tradició i al paisatge del territori. Malgrat els estralls causats per la dana, la zona manté el seu encant i la seua identitat, amb passarel·les flotants de fusta, l'embarcador i un paisatge dominat per la flora i fauna autòctones que envolten el canal. A més, des del Port partixen passejos amb barca fins al centre del llac, especialment atractius al capvespre, quan l'Albufera desplega

la seua estampa més bucòlica i tranquil·la.

#### L'HORTA NORD

El gran atractiu de l'Horta Nord residix en la combinació de platges, horta i patrimoni, un conjunt de propostes ideals per a disfrutar en família i compartir temps de qualitat a l'aire lliure. Entre les opcions més populars destaca recórrer amb bicicleta els camins senyalitzats que travessen l'horta dels seus municipis, una activitat

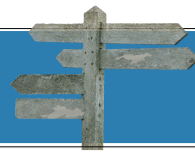
tranquil·la i accessible, passar el dia en platges naturals com les de Meliana o Massalfassar, o triar arenals més animats com La Patacona, amb tots els servicis.

A això se sumen les rutes turístiques del Puig, que permeten descobrir el seu patrimoni i conèixer millor la fundació de València pel rei Jaume I. L'oferta es completa amb visites a Paterna i les seues cases cova, al Museu de la Fàbrica de la Seda de Montcada o al Museu d'Almàssera,

dedicat a la cultura de l'horta i l'agricultura tradicional.

#### ALT PALÀNCIA-ALT MILLARS

L'Alt Palància i l'Alt Millars ofereixen nombrosos plans per a disfrutar en família, combinant naturalesa, patrimoni i activitats a l'aire lliure. En l'Alt Palància, municipis com Sogorb, Altura, Soneja, Geldo, Navajas, Jérica o Viver disposen de passejos accessibles i espais culturals per a totes les edats. Destaquen enclavaments com el Salt de la Núvia



► **CAMP DE TÚRIA.** Una visita teatralitzada que mescla naturalesa, joc i imaginació a l'entorn de la Serra Calderona. Al llarg del recorregut, els participants superen proves, juguen i descobreixen racons del municipi de Serra.

► **VALÈNCIA.** L'Antic Magatzem de Dents ofereix una visita teatralitzada a l'imaginari lloc on el Ratolí Pérez processa les dents que arplega per tot el món, amb artefactes, trens i elements interactius que estimulen la imaginació.

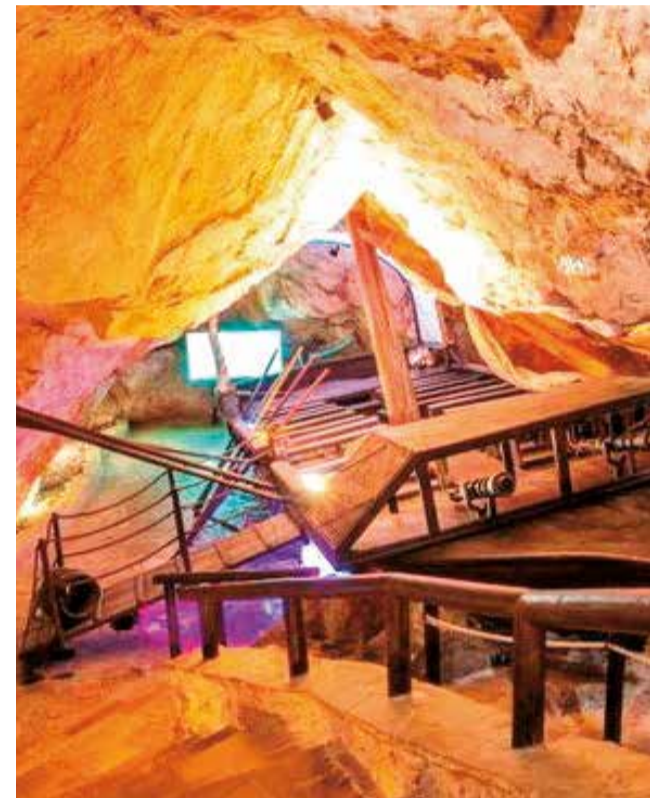
► **LA RIBERA.** La Cova-Museu del Dragut a Cullera ofereix un pla familiar únic que combina història, aventura i diversió, amb una visita que permet recórrer les seues coves i descobrir com vivia el pirata Dragut, les seues estratègies i llegendes.



Activitat en família a Serra. / EPDA



Visita teatrealitzada a València. / EPDA



La Cova-Museu del Dragut a Cullera. / EPDA

a Navajas, el Jardí Botànic Pau de Sogorb, la Cartuja de Vall de Crist a Altura o la Via Verda d'Ulls Negres, ideal per a recórrer a peu o amb bicicleta amb xiquets.

En l'Alt Millars, localitats com Montanejos, Cirat, Arañel o Puebla de Arenoso permeten disfrutar d'entorns naturals d'un gran valor paisagístic. Són especialment recomanables les zones que envolten el riu Millars, les senderes fluvials de Cirat, la font dels Banys de Montanejos o les àrees recreatives al costat de l'embassament d'Arenoso. Espais pensats per a desconnectar, disfrutar i compartir temps en fa-

mília en plena naturalesa castellonenca.

#### CAMP DE TÚRIA

El municipi de Serra, en ple Camp de Túria, es converteix els caps de setmana en escenari d'una xicoteta aventura per a tota la família. La proposta es diu 'Descobrix la planta màgica de Sàngana', una visita teatralitzada que mescla naturalesa, joc i imaginació al voltant de la Serra Calderona. L'activitat, impulsada per l'empresa Calderona Viva, convida xiquets i adults a acompanyar a Alberto, veí del poble i apassionat de la muntanya, i a Sàngana, una extra-

terrestre despistada que ha arribat a la Terra amb una missió: localitzar una misteriosa planta màgica que no recorda com és.

Al llarg del recorregut per la localitat de Serra, els participants superen proves, juguen i descobreixen racons del municipi mentre ajuden a completar la cerca. L'experiència dura unes dues hores, es realitza dissabtes i diumenges durant tot l'any i és necessària reserva prèvia. Forma part del catàleg d'experiències Turisme Camp de Túria, amb més proposades per a disfrutar i conèixer la comarca en família o en parella.

#### LA RIBERA

La Cova-Museu del Dragut a Cullera ofereix un pla familiar únic que combina història, aventura i diversió. Situada en l'antic refugi del cèlebre pirata Dragut, la visita permet recórrer les seues coves i descobrir com vivia, les seues estratègies i llegendes, a través d'exposicions interactives pensades tant per a xiquets com per a adults. A més, el recorregut està ambientat amb elements didàctics i audiovisuals que fan que la història cobre vida i encuriósquen dels més xicotets. És l'únic museu dedicat a la pirateria en tota la península. És una oportunitat per-

fecta per a aprendre sobre la història marítima i la cultura local de forma entretinguda, fomentant l'interès pel patrimoni mentre es disfruta d'un dia en família. La cova també organitza tallers i activitats especials durant tot l'any, convertint-la en un destí educatiu i lúdic per a qualsevol escapada familiar a Cullera.

#### CIUTAT DE VALÈNCIA

Si busques plans originals per gaudir en família a València, tres opcions destaquen pel seu caràcter divertit i interactiu. L'Antic Magatzem de Dents ofereix una visita teatralitzada al lloc imaginari

on el Ratolí Pérez processa les dents que recull arreu del món, amb artefactes, trens i elements interactius que estimulen la imaginació dels més menuts. El Museu of Illusions València sorprèn amb més de 60 exposicions d'il·lusions òptiques i reptes sensorials que desafien la percepció, ideals per aprendre jugant. Per la seua banda, el Museu Iluziona, situat al centre, combina cultura, art, il·lusions òptiques i realitat virtual en un recorregut interactiu ple d'escenes sorprenents i efectes visuals memorables per a tota la família, garantint una bona experiència tant per a totes les edats.

**UN VERMOUTH QUE  
OH LALA!**

VEGAMAR

Disponible en [vegamar.es](http://vegamar.es) y en Vegamar Valencia · C/ Joaquín Costa, 14  
Distribuidor Oficial [grupodisber.es](http://grupodisber.es)  
grupo disber

# XIII Premis L'Horta Nord

FEBRER / MARÇ DE 2026 | EL PERIÓDICO DE AQUÍ ■ L'HORTA NORD



#PREMISEPDA



Els premiats en esta tretzena edició sobre l'escenari del Huerto de Santa Maria, al Puig. / ELVIRA FOLGUERÀ

■ DURANT LA GALA, CELEBRADA AL PUIG DE SANTA MARIA, ES VAREN ENTREGAR 15 GUARDONS A INICIATIVES DE L'HORTA NORD

## Més de 400 persones viuen els premis d'El Periódico de Aquí

■ ADA DASÍ | EL PUIG

La XIII edició dels premis d'El Periódico de Aquí l'Horta Nord es va convertir en una autèntica celebració del talent i la implicació comarcal. Més de 400 persones ompliren de gom a gom la sala del Huerto de Santa Maria, a El Puig, en una gala que va confirmar la consolidació d'esta cita com un dels grans esdeveniments socials de la comarca. Institucions, associacions, entitats, representants polítics, premiats i veïnat en general seguiren amb atenció una vetlada marcada per l'emoció i els continus agraïments damunt de l'escenari. La gala va estar conduïda per la popular Tia Visantica, que va repetir com a copresentadora junt amb Melu Bort, aportant frescor i proximitat a un acte que, any rere any, guanya en participació i rellevància.

Les distintives 'Q', símbol dels guardons, posaren rostre a projectes i iniciatives que reforcen la convivència, preserven les

tradicions, impulsen la innovació i milloren la qualitat de vida a l'Horta Nord.

La delegada d'El Periódico de Aquí a l'Horta Nord, Ada Dasí, va obrir el torn d'intervencions destacant la importància d'estos reconeixements com a estímul per a continuar treballant. "Quan repasses el teixit social i associatiu és quan t'adones de la magnitud d'una comarca viva, inquieta, que sempre mira cap al futur amb l'ambició de progressar", va assenyalar. Dasí va reivindicar també el paper del periòdic com "el mitjà més pròxim per a contar-ho".

Tot seguit, va donar pas al nou delegat comarcal, Jorge Zaldívar, qui assumirà el càrrec en substitució seua. Zaldívar va transmetre la il·lusió amb què inicia esta nova etapa i va enaltir la comarca, de la qual forma part com a veí de Paterna.

El fundador i director del mitjà, Pere Valenciano, va centrar la seua intervenció en la neces-

sitat dels mitjans de comunicació de proximitat que porten per bandera el municipalisme, especialment en una època marcada pels "bulos". "Fer periodisme independent, a voltes, és un esport d'alt risc", va afirmar, assegurant que, malgrat les traves, "no em detindran". Valenciano va dedicar esta edició a Gonzalo Ruiz, dissenyador impulsor de les capçaleres i de la web del periòdic, mort recentment.

■ ENTREGA DELS PREMIS

La primera 'Q' de la nit, en la categoria d'**Inclusió**, va ser per al projecte 'Meliana Inclusiva'. L'alcalde de Meliana, Trini Montañana, i el regidor de Benestar Social, Ramón Bosque, arreplegaren el guardó de mans del gerent de Pactem Nord, José Antonio Navarro. El premi reconeix el compromís ferm i transversal de l'Ajuntament amb la igualtat de tracte i la no discriminació. L'alcalde va posar

en valor la falla que estan construint alumnes amb diversitat funcional i que es cremarà el pròxim 19 de març.

En la categoria de **Turisme**, la Mancomunitat de l'Horta Nord va rebre el guardó per la posada en marxa del seu primer Pla Estratègic de Turisme, una fita en la planificació conjunta del territori. El seu president, Fran López, i el vocal de Turisme, Paco Gómez, destacaren el potencial d'una comarca en continu creixement i amb molt a oferir.

La Federació de Moros i Cristians de Paterna va obtenir la 'Q' en la categoria de **Festes**, després d'aconseguir la declaració de Festa d'Interés Turístic Autonòmic. La seua presidenta, Eva Esparcia, acompanyada per representants de les comparses, va recordar els 50 anys d'història de la celebració.

En **Cultura**, la recentment creada Muixeranga del Carraixet va ser distingida pel seu compromís amb la tradi-

ció. La presidenta, Claudia Muñoz, junt amb dos xicotets castellers, va reafirmar la voluntat de mantindre viva una expressió cultural tan arrelada al territori.

La categoria de **Tradicció** va tindre un guardó ex aequo. D'una banda, la Penya Taurina Els Valents de Museros va ser reconeguda pel seu 50 aniversari; de l'altra, la Federació de Penyes Taurines de Puçol, creada per a aglutinar les associacions d'aficionats. Els representants destacaren la forta tradició 'bouera' que forma part de la cultura popular comarcal.

En **Esports**, el CPH Skulls Almàssera va pujar a l'escenari amb el seu president i les jugadores campiones de la Copa de la Reina. L'alcalde d'Almàssera, Emilio José Belencoso, va fer entrega de la 'Q' a un club referent en hoquei línia femení i exemple per a noves generacions.

El premi de **Patrimoni** va recaure en Daniel Rubio Na-

varro per la seua iniciativa de recuperar l'orgue de l'església d'Alboraya. L'alcalde Miguel Chavarría li va entregar el guardó. Rubio, visiblement emocionat, el va dedicar a la seua dona i va recordar els suports rebuts durant quasi una dècada perquè l'instrument tornara a sonar, així com els concerts dominicals que s'hi organitzen.

En **Salut**, el projecte SalutAcció de l'Ajuntament de Moncada va ser reconegut per integrar diverses associacions locals en una iniciativa conjunta que fomenta l'aprenentatge i la col·laboració.

La Denominació d'Origen Xufa de València va rebre la 'Q' d'**Agricultura** per la promoció i protecció d'este tubercle tan vinculat a l'Horta Nord. El seu president, Francesc de Borja, va anunciar que el Consell de Ministres ha aprovat la denominació "orxata" per a la beguda sense sucre, una reivindicació històrica del sector.

En **Medi Ambient**, l'Ajuntament de La Pobla de Farnals va ser premiat pel seu projecte de recollida de micro-residus a la platja, que promou l'educació ambiental i la conscienciació ciutadana.

Amb més de 200 anys d'història, el Casino Musical de Godella va rebre el guardó de **Música** per la seua tasca educativa i cultural. El seu vicepresident, Miguel Anglés, va destacar la dimensió formativa i humana de l'entitat.

La Societat Protectora d'Animals de Burjassot va ser distingida en **Benestar Animal** per més d'una dècada de compromís amb la protecció d'animals abandonats.

Finalment, el premi de **Gastronomia** va ser per a les Jornades Gastronòmiques impulsades per l'Ajuntament d'El Puig. El seu alcalde, Marc Oriola, va arreplegar el guardó destacant l'impacte positiu en el comerç local i en la projecció del municipi com a destinació culinària.

El diputat provincial de Turisme, Pedro Cuesta, va posar en valor els recursos naturals de la comarca –l'horta, la platja i la muntanya– i la importància d'un mitjà "lliure i pròxim" com El Periódico de Aquí. L'alcalde d'El Puig, com a municipi amfitrió, va tancar l'acte felicitant els premiats i assegurant que l'Horta Nord "és terra d'oportunitats".

# LEPICENTRE LIDERA L'OFERTA GASTRONÒMICA I SOCIAL

LA CAMPANYA DE REBAIXES I L'OBERTURA DE NOUS ESPAIS COM  
WOK INKU I BEGIN REFORCEN L'ATRACCIÓ DEL CENTRE COMERCIAL

## ■ REDACCIÓ | SAGUNT

El centre comercial Lepicentre continua reafirmant el seu lideratge al nord de València. Les instal·lacions han iniciat l'any amb energia i èxits. El centre va tancar l'any passat amb xifres molt positives, consolidant-se com a espai de referència gràcies a una oferta comercial, de restauració i d'oci pensada per a tots els públics. Les promocions especials, l'ambientació i les accions dirigides al públic familiar van convertir el complex en un dels principals punts d'atracció de la zona. Este bon comportament ha tingut continuïtat en l'arranc de l'any, amb una campanya de rebaixes que es troba en el seu moment més intens. Els importants descomptes i la varietat de marques disponibles estan atraient nombrosos clients que aprofiten estes setmanes per a realitzar les seues compres.

Des de la direcció del centre destaquen que "els resultats obtinguts en la campanya anterior



Instal·lacions del Centre Comercial de Lepicentre. / EPDA

i l'inici de les rebaixes confirmen que Lepicentre continua sent un espai de referència per als nostres clients. La confiança del públic és clau per a continuar creixent i evolucionant".

Paral·lelament, el centre comercial afronta els pròxims mesos amb una ambiciosa fulla de ruta. Entre les novetats més destacades figura la pròxima obertura de Wok Inku, un nou establiment de restauració de 1.000 metres quadrats que ampliarà de manera significativa l'oferta gastronòmica del complex. A esta incorporació se sumaran altres obertures i projectes estratègics que encara no s'han fet públics i que reforçaran la posició del centre en l'àrea d'influència.

A més, en els pròxims mesos està prevista la incorporació de Begin, un espai de gran format amb un disseny modern i una imatge renovada que contribuirà a potenciar l'experiència de compra i oci.

# (epicentre)

## La mejor MODA, OCIO Y RESTAURACIÓN

En el norte de Valencia



(epicentre)

Tu centro comercial  
en Norte Valencia  
(Sagunto-Puerto).

+ 100  
EMPRESAS

PARKING  
GRATUITO

+ 3000  
PLAZAS

Frente a Carrefour  
Av. Fausto Carvana, 37

lepcentre.es



# HIPOTECAS

## toma nota

- Ir a Eurocaja Rural
- Que me informen personalmente
- Y conseguir la financiación que necesito



Entrar y  
preguntar

# VIU VALENCIA



## La pólvora toma Valencia

► **ENTREVISTA:** Las Falleras Mayores de Valencia, Carmen Prades y Marta Mercader, visitan El Periódico de Aquí. ► **págs. 4-5**

► **MONUMENTOS:** Un recorrido por la Exposición del Ninot, la Sección Especial y las fallas municipales. ► **págs. 10-14**

► **COMARCAS:** Los municipios que celebran la fiesta fuera del calendario y los pueblos con más comisiones. ► **págs.18-19**



**DONA**  
FESTIVAL

**18 ABRIL | 17:00 INICIO**  
**TARDEO DONA ELECTRONIC**

MIREIA ORTIZ ACTUACIÓN	JACHELINE ACTUACIÓN	LAU MINEZ DEEJAY	RAQUEL CARDONA DEEJAY
FREYJA DEEJAY	INMAEYES DEEJAY	STEFF DEEJAY	TAMY VARS DEEJAY

**CONTROL ACCESO OBLIGATORIO +18**

PARKUE CENTRAL - C/ DE LES FILIPINES, L'EXAMPLE (VALENCIA)

RESERVA TU ACCESO EN [WWW.DONAFESTIVAL.COM](http://WWW.DONAFESTIVAL.COM)

BARRAS MERCHANDISING PROHIBIDO ENTRAR BEBIDAS DEL EXTERIOR

# Opinión

## Si los valencianos...

**S**i los valencianos fuésemos igual de reivindicativos que festivos, otro gallo nos cantaría. Sabemos organizarnos durante meses para levantar monumentos efímeros que arden en una noche, llenar las calles de pólvora, música y orgullo, o convertir cualquier pueblo en el centro del mundo durante sus fiestas. Somos capaces de lo extraordinario cuando hay emoción, tradición y sentimiento compartido. Pero cuando se trata de defender lo que determina nuestro futuro —infraestructuras, financiación justa, protección frente a catástrofes o derechos propios— esa unidad se diluye.

La reciente historia nos ha recordado, con dolor, que las inversiones no son un capricho, sino una cuestión de seguridad y dignidad. Barrancos abandonados, obras hidráulicas eternamente pendientes, infraestructuras prometidas y nunca terminadas. Sabemos que muchas desgracias se agravan cuando la prevención no llega a tiempo. Y aun así, como pueblo, reaccionamos más con resignación que con presión sostenida.

También arrastramos una financiación insuficiente que condiciona la sanidad, la educación y los servicios sociales. Nuestros profesionales hacen milagros, pero el esfuerzo individual no puede sustituir eternamente la falta de recursos estructurales. Mientras tanto, nuestros agricultores sobreviven entre precios injustos, competencia desleal y decisiones tomadas lejos de sus campos. Somos tierra emprendedora, creativa y trabajadora, pero demasiadas veces dejamos que cada sector luche solo.

Quizá nuestro mayor problema no sea la falta de talento ni de capacidad, sino de ambición colectiva. Somos profundamente individualistas: defendemos con pasión lo nuestro, pero nos cuesta dar el paso hacia un “nosotros” más amplio. Otros pueblos de España han entendido que la reivindicación constante, firme y transversal es la única forma de ser escuchados. No es cuestión de confrontación, sino de autoestima.

Nos sentimos orgullosos de ser valencianos, pero ese orgullo se expresa mejor en la fiesta que en la exigencia cívica. Nos movilizamos con facilidad para celebrar, pero no con la misma fuerza para reclamar lo que nos corresponde. Y sin embargo, cuando hemos ido unidos, hemos demostrado que somos imparables.

Si los valencianos creyésemos en nosotros mismos con la misma intensidad con la que creemos en nuestras tradiciones, seríamos una de las voces más influyentes de España y Europa. No nos falta capacidad, nos falta convicción compartida. Menos ofrendar y más exigir. Porque el día que entendamos que reivindicar no es quejarse, sino construir futuro, dejaremos de esperar y empezaremos a decidir.

Si Jaime I levantase la cabeza...

### PERE VALENCIANO

Director y fundador de *El Periódico de Aquí*

✉ pere\_valenciano@elperiodicodeaqui.com



“Somos capaces de lo extraordinario cuando hay emoción, tradición y sentimiento. Quizá nuestro mayor problema no sea la falta de talento, sino de ambición colectiva”

## Fiesta a gran escala

**V**alencia está de moda. Lo dicen los rankings internacionales, lo repiten los visitantes que llegan y se quedan, y lo confirman quienes pasean por una ciudad desbordada de vida. Las Fallas, nuestra fiesta más universal, han cambiado tanto que su origen se ha desfigurado. Aquellas hogueras vecinales que marcaban el final del invierno y reunían a barrios enteros hoy son espectáculos de arte monumental, satíricos, sofisticados y globales. Un logro. Esta transformación las ha convertido en un fenómeno cultural con proyección internacional, capaz de emocionar y atraer a miles de visitantes, pero precisamente ese éxito nos obliga a hacernos preguntas incómodas sobre cómo equilibrar tradición, economía y ciudad.

Cada año, la Crida marca el inicio de un tiempo extraordinario. Este 2026, la Fallera Mayor lanzó un mensaje nítido: abrir las Fallas al mundo. Y cuesta no emocionarse. Pocas fiestas tienen la capacidad de conmover a quien las descubre por primera vez y de proyectar la imagen de una ciudad creativa, acogedora y profundamente mediterránea. Es un llamado a proyectar Valencia internacionalmente sin perder su esencia: la de un pueblo que se une, que celebra y que transmite cultura y alegría.

No es casualidad que publicaciones como Forbes sitúen a Valencia entre las mejores ciudades del mundo para vivir. La calidad de vida, el clima, la cultura y el tamaño humano de la ciudad la han colocado en el mapa global. Que nos miren no es malo; al contrario, es una oportunidad. Pero toda oportunidad exige gestión, estrategia y visión a largo plazo.

Roma, una ciudad fascinante que, sin embargo, vive atrapada en un turismo permanente que la convierte en escenario antes que en hogar. Valencia no quiere ser un parque temático, pero durante las Fallas hay momentos en que el centro se vuelve impracticable, el transporte público colapsa y muchos vecinos sienten que su día a día queda suspendido. La masificación obliga a planificar con inteligencia.

A esa presión se suma otra más silenciosa pero decisiva: la vivienda. Los precios del alquiler y de compra siguen subiendo, impulsados por la creciente demanda que atrae el brillo internacional de la ciudad. Si no se actúa, quienes sostienen la vida cotidiana de los barrios podrían quedar desplazados. Y unas Fallas sin vecinos, sin historias compartidas y sin casales vivos, dejarían de ser auténticas.

El reto no es frenar el éxito, sino gobernarlo con inteligencia y valentía. Adaptar infraestructuras, garantizar transporte eficiente, proteger el derecho a la vivienda y diversificar la experiencia turística son decisiones urgentes que marcarán la salud de la ciudad y de la fiesta. Abrirse al mundo, sí, proyectar las Fallas globalmente, por supuesto. Pero sin olvidar que la fuerza real de Valencia y de sus Fallas reside en quienes las viven todo el año, con orgullo, cercanía y pasión.

### BORJA PEDRÓS

Delegado de *El Periódico de Aquí en Valencia*

✉ valencia@elperiodicodeaqui.com



“El éxito nacional e internacional de las Fallas —y de Valencia— nos obliga a hacernos preguntas incómodas sobre cómo equilibrar tradición, economía y ciudad para vivir”

¡Felices  
FALLAS 2026!

EL PERIÓDICO  
De aquí

# Balance

Decenas de personas visitan una falla. / EPDA



Un estudio encargado por el Ayuntamiento de Valencia refleja que las fiestas activan una red productiva que representa el 0,14 % del PIB valenciano y generan cerca de 6.500 empleos

## Un motor económico de más de 900 millones de euros

**BORJA PEDRÓS**  
VALENCIA



Las Fallas de València no solo llenan las calles de pólvora, arte efímero y tradición; también se han consolidado como uno de los motores económicos más potentes de la Comunitat Valenciana. Según un estudio de la Universitat de València, la fiesta genera un impacto económico global de 910 millones de euros y sostiene 6.440 empleos, cifras que la sitúan como la celebración con mayor capacidad de generación de riqueza y trabajo de toda España.

El informe, elaborado por la Cátedra de Modelo Económico Sostenible, revela que la actividad fallera moviliza un gasto adicional cercano a los 400 millones de euros por parte de los distintos agentes implicados: comisiones falleras, falleros, turistas, empresas y administraciones públicas. Esta inversión se traduce en 733 millones de euros en ventas y 177 millones en renta, lo que evidencia que la fiesta no es solo un fenómeno cultural, sino un auténtico sistema económico estacional que dinamiza múltiples sectores.

### EL TURISMO, EL PRINCIPAL IMPULSO

El turismo se consolida como el mayor impulsor económico de las Fallas. Los visitantes nacionales

e internacionales aportan alrededor de 269 millones de euros, lo que representa cerca del 68 % del gasto adicional total. Hoteles completos, restaurantes a pleno rendimiento y una intensa actividad comercial convierten a València en un polo de atracción que desborda su capacidad habitual.

Durante los días grandes de la fiesta, la ciudad recibe cientos de miles de visitantes y supera el millón de personas en sus calles, lo que repercute directamente en la hostelería, el transporte y el comercio. Estos sectores concentran más del 75 % del gasto generado, evidenciando la transversalidad del impacto económico fallero.

Más allá del turismo, los propios falleros y las comisiones constituyen un pilar esencial del sistema económico de la fiesta. Los falleros destinan más de 74 millones de euros a indumentaria, orfebrería, restauración, loterías y actividades sociales, mientras que las comisiones invierten alrededor de 35 millones en monumentos, pirotecnia, carpas, música y organización de eventos.

Este gasto sostiene una red de oficios tradicionales y empresas especializadas: artistas falleros, talleres de indumentaria, orfebres, pirotécnicos, carpinteros, empresas de iluminación, sonido y montaje. Se trata de un ecosistema productivo único que mantiene viva una economía ligada a la cultura y la artesanía.

El estudio identifica a la hostelería como el sector más favorecido, con más del 35 % de la renta generada y cerca del 38 % del empleo asociado a la fiesta. Le siguen los servicios empresariales e inmobiliarios, el comercio minorista y el transporte.

El incremento de la demanda durante marzo impulsa la contratación temporal y refuerza la actividad económica en barrios y pedanías, donde los casales falleros actúan como centros de consumo y dinamización social.

El impacto de las Fallas trasciende el ámbito local. La fiesta representa aproximadamente el 0,14 % del PIB de la Comunitat Valenciana y el 0,28 % del empleo, cifras que evidencian su relevancia estructural en la economía regional.

Además, el retorno de la inversión pública resulta especialmente significativo: por cada millón de euros invertido por las administraciones en seguridad, limpieza o infraestructuras, se generan múltiples beneficios en forma de actividad económica, empleo y proyección internacional de la ciudad.

Las Fallas combinan tradición y modernidad en un modelo económico singular. Desde los más de 200 artistas falleros que plantan monumentos hasta las bandas de música, pirotecnias y empresas textiles, la fiesta articula una cadena de valor que se activa durante todo el año y culmina en marzo.



Es la celebración con mayor capacidad de generar riqueza y empleo de toda España, con un impacto directo en hostelería, comercio, turismo y oficios artesanales

# Hablamos con las falleras...

## CARMEN PRADES Y MARTA MERCADER

De una llamada inesperada a dirigirse a 100.000 personas: así viven su reinado las máximas representantes de las Fallas, entre ilusión, orgullo y responsabilidad, pero unidas por su pasión por la fiesta

## “Es un sueño del que aún no hemos despertado...”

BORJA PEDRÓS  
VALENCIA



Las Falleras Mayores de Valencia 2026, Carmen Prades Gil (Falla Convento Jerusalén-Matemático Marzal) y Marta Mercader Roig (Falla Albe-rique-Héroe Romeu), se pasan por los micrófonos de Aquí Podcast, el podcast de El Periódico de Aquí, para compartir cómo están viviendo un año que ya forma parte de la historia de sus vidas. Ilusión, responsabilidad, anécdotas y momentos que todavía sienten como un sueño protagonizan una conversación cercana en la que ambas muestran su complicidad y su amor por la fiesta. La entrevista completa puede verse y escucharse en Spotify.

— ¿En qué momento mental estáis ahora mismo? ¿Más nervios o más ilusión?

— Carmen: Hay muchísima ilusión. Las dos somos muy falleras y, para cualquier fallera, estar en la posición en la que estamos es un privilegio enorme. Lo vivimos con orgullo y con muchísimas ganas.

— Marta: Igual que Carmen. Lo estamos disfrutando todo al máximo.

— ¿Hay algún momento de estos meses que todavía no hayáis terminado de asimilar?

— Carmen: Un poco todo. De repente te llama la alcaldesa y empieza un sueño del que creo que no despertaremos hasta que termine el reinado y lo veamos con perspectiva. La Crida, por ejemplo... aún no soy consciente de que estuvimos delante de casi 100.000 personas dirigiéndonos a ellas. Es un sueño demasiado grande.

— Marta: Yo no me esperaba esa llamada para nada. Tenía muchas ganas, claro, pero no me lo esperaba.

— Carmen: El día de la llamada es muy especial. Ya llevas un tiempo conviviendo con tus compañeras, conoces sus cualidades, ves lo preparadas que están... y nunca piensas que puedes llamarte a ti. Como mínimo, sabes que puedes formar parte de la Corte, que ya es un privilegio enorme. Con eso yo ya era feliz. Lo que se siente cuando suena el teléfono es indescriptible. Es un orgullo inmenso.

— ¿Cómo es pensar: “Soy la Fallera Mayor de València”?

— Marta: No nos ha dado mucho tiempo a pensarlo. Pero en esos ratitos tranquilos, cuando

me estoy vistiendo o desayunando, pienso: “Es fortísimo”.

— ¿Qué te dicen tus amigas, Marta?

— Están súper ilusionadas. No se lo creen. Muchas vinieron el día de la llamada y me decían: “¿Y si sales?”. Y yo respondía: “Seguro que no”.

— ¿Y en el colegio?

— ¡Súper guay! Los días que puedo ir me paran mucho en el cole. Incluso me sacan de clase para practicar cosas.

— Carmen, tu falla, Convento Jerusalén, consiguió el primer premio tanto en el monumento grande como en el infantil, y además la comisión tiene a la Fallera Mayor de València. ¿Cómo vivisteis ese triplete?

— Carmen: Mi año como Fallera Mayor de la comisión, junto a Martina, mi Fallera Mayor Infantil, coincidimos con artistas maravillosos como David y Iván. El reconocimiento es sobre todo para ellos, por el esfuerzo de todo un año. Nosotras les acompañamos. Mi comisión está feliz y muy entregada. Hemos tenido mucha suerte y ellos también nos lo reconocen.

— ¿Cuánto ha cambiado tu rutina?

— Carmen: Completamente. Yo estudiaba y trabajaba y ahora lo he dejado aparcado. La agenda lo requiere, pero el cargo también lo merece. Es una responsabilidad enorme durante un año y hay que dedicarle las 24 horas.

— ¿Cuál es el momento más divertido que habéis vivido juntas?

— Uno de los momentos más divertidos fue cuando nos fuimos a Egipto.

— ¿Tenéis alguna manía o ritual antes de salir a los actos?

— Carmen: Marta siempre revisa que el neceser esté lleno de comida. Bien cargado de mercancía.

— Marta (ríe): En el coche siempre aprovecho para comer.

— Cuando estáis nerviosas, ¿quién da el mensaje de calma?

— Marta: Yo creo que Carmen.

— Carmen: Nuestras familias están muy presentes, pero entre nosotras nos entendemos mejor que nadie. El día de la Crida, por ejemplo, todo el mundo te dice que estés tranquila, pero la única persona que vive exactamente lo mis-

## Fallera Mayor y Fallera Mayor Infantil de Valencia 2026

Entrevista

Las Falleras Mayores de Valencia, Carmen Prades y Marta Mercader, en Aquí Podcast. / JAIME SORIANO

Entrevista completa:



mo que tú es ella. Nos apoyamos muchísimo. Y aunque Marta tenga 10 años, me apoyo mucho en ella... y ella en mí.

— ¿Es verdad que las luces no te dejan ver a las 100.000 personas?

— Marta: ¡Se ve! Y se escucha. A mí me dijeron que no se veía nada, pero yo lo veía todo.

— Carmen: Eres consciente de la cantidad de gente que hay. Algunas zonas no se distinguen bien, pero la mayoría sí.

— ¿Cuál es vuestro momento favorito de las Fallas?

— Carmen: Puede que la Crida. Cada día tiene algo especial. Todos están cargados de emoción. La Exaltación, por ejemplo, es un día en el que te rinden pleitesía completamente y solo tienes que dejarte llevar y disfrutar. El cierto que el día de la Crida para las Falleras Mayores de Valencia es un día que puede dar un poco de vértigo. Empiezas muy pronto con la Macrodesperta,

nos despertamos a las cuatro de la madrugada y estamos todo el día nerviosas. Pero todos los momentos son distintos y maravillosos para una Fallera Mayor.

— ¿Cómo preparasteis el discurso de la Crida?

— Marta: Me dieron muchos consejos. El más importante: no hablar rápido. Y Carmen me dijo dos cosas clave: no cantar ni gritar, porque con el micrófono no hace falta.

— Carmen: Teníamos claro el hilo conductor: abrir las puertas de nuestra casa. Como tenemos tan buena relación, decidimos hacer un discurso conjunto, no dos separados. Yo abría la puerta de la casa de la Fallera Mayor y ella la de la Fallera Mayor Infantil. Fue diferente, más cercano, muy nuestro.

— Si tuvierais que describiros, ¿cómo lo haríais?

— Marta: Carmen es súper amable, muy divertida y siempre está pendiente de mí. Es como

“Este cargo no solo es un honor, sino un regalo de la ciudad; sentimos la responsabilidad de estar a la altura”

“Marta es un ejemplo de templanza y energía; verla con 10 años frente a 100.000 personas me inspira”

“Queremos que cuando termine nuestro reinado nos recuerden como quienes representaron, disfrutaron y transmitieron”

“Nos apoyamos mucho entre nosotras porque somos las únicas que entendemos lo que realmente estamos viviendo; esa complicidad nos da seguridad y fuerza en cada acto”

mi segunda mamá. Siempre me pregunta si me dejo algo... y casi siempre tiene razón.  
 – Carmen: Marta es muy extrovertida y divertidísima. Para mí es un ejemplo. La veo con 10 años delante de 100.000 personas y la admiro muchísimo. No sé si yo a su edad habría tenido esa templanza. Me da energía verla siempre tan activa.

– **¿La masclètà impresiona más desde arriba o desde abajo?**  
 – Marta: Desde arriba. Ves todo y estás más cerca.

– **¿Cuántos trajes tenéis preparados?**  
 – Carmen: Unos 14 o 15 cada una. El espolín de Fallera Mayor de València es un clásico y un privilegio.  
 – Marta: Si tengo que elegir, el espolín. Aunque el de mi falla y el de la Crida también son muy especiales.

– **Habéis visitado los monumentos municipales. ¿Qué podéis adelantarnos?**  
 – Carmen: Me encanta seguir el proyecto y que los artistas te enseñen el taller. Es un orgullo enorme.  
 – Marta: Yo siempre he ido a ver la falla del Ayuntamiento, y este año vivirlo tan de cerca es muy especial.

– **¿Qué significa para vosotras representar a la ciudad?**  
 – Marta: Es difícil de explicar. Siempre veía a la Fallera Mayor como algo inalcanzable. Ahora nos piden fotos a nosotras... y aún me sorprende.  
 – Carmen: Es una mezcla de orgullo y responsabilidad. Hay Falleras Mayores que han dejado el listón altísimo y quieres estar, como mínimo, a su altura.

– **Cuando todo termine, ¿qué os gustaría que recordaran de vosotras?**  
 – Carmen: Que se sientan orgullosos de cómo hemos representado a València y a nuestra fiesta. Es un regalo que nos hace la ciudad.

– Marta: Que nos recuerden como dos Falleras Mayores que han representado bien a València y que han disfrutado muchísimo.

– **¿Un llamamiento final?**  
 – Carmen: Invitamos a quienes no conocen la fiesta a entrar en nuestra casa, y a quienes ya la conocen, a seguir viviéndola para que perdure muchos años más.  
 – Marta: Que vengan a vivir la mejor fiesta del mundo.

**RONDA DE PREGUNTAS RÁPIDAS**

– **Un olor que signifique Fallas.**  
 – Pólvora.

– **Un sonido que os ponga la piel de gallina.**  
 – La masclètà.

– **Un momento.**  
 – Carmen: La Nit de la Plantà.  
 – Marta: La Ofrenda.

– **Un talento oculto.**  
 – Marta: Cantar.  
 – Carmen: Jugar al truc.

– **Traje del siglo XVIII o XIX.**  
 – Siglo XIX (las dos).

– **Un emoticono.**  
 – Carmen: Un corazón marrón, como mi espolín.  
 – Marta: La mariposa azul de Aitana, mi cantante favorita.

– **Color del reinado.**  
 – Azul y marrón.

– **Un amuleto.**  
 – Carmen: Una medalla del ángel de la guarda en la enagua.  
 – Marta: El neceser lleno de comida (ríe)... No suelo llevar, pero la Virgen Milagrosa el día en el Roig Arena.

– **Al terminar todo...**  
 – Dormir primero y luego ver fotos.

– **La más puntual.**  
 – Carmen.

– **La más despistada.**  
 – Marta.

– **La que antes se emociona.**  
 – Marta.

– **Quién tarda más en cambiarse.**  
 – Marta.

– **Quién aguanta mejor la agenda.**  
 – Las dos.

– **Quién guarda mejor un secreto.**  
 – Las dos (el secreto del espolín no se filtró).

– **Masclètà o Nit del Foc.**  
 – Masclètà.

– **Foto oficial o divertida.**  
 – Las divertidas, aunque la oficial es muy bonita.

– **Un momento para congelar.**  
 – La Crida, pero toda, no un momento en concreto, entera.



Entrevista  
 Varios momentos de la entrevista en el podcast de El Periódico de Aquí. / JAIME SORIANO



# La Crida

## València encén l'ànima fallera i obri les seues portes al món

Milers de persones varen cridar tots a una veu l'esperat 'ja estem en Falles'

Un espectacle de llum, música i pirotècnia va crear una experiència immersiva i emocionant

La ciutat commemora el desé aniversari del Patrimoni Immateral de la Humanitat

**BORJA PEDRÓS**  
VALÈNCIA

La nit de la Crida és, per a molts, l'acte més assenyalat de les Falles. El passat 22 de febrer, l'emoció es podia palpar molt abans que s'encengueren els primers llums. Milers de persones es congregaren als peus de les Torres de Serrans per a viure el moment que marca, de manera oficial, l'inici de la que molts consideren la millor festa del món. Entre música, pólvora i abraçades, la plaça va esclatar amb el crit, tots a una veu: "Ja estem en Falles".

Les falleres majors de València, Carmen Prades i Marta Mercader, foren les encarregades d'encendre simbòlicament la metxa de les Falles 2026. "Amb el cor a la mà", convidaren el món sencer a participar d'una celebració que transforma la ciutat durant setmanes. Des de dalt de les torres, amb una mar de gent als seus peus, pronunciaren el tradicional clam que desperta València després de mesos d'espera.

Carmen Prades va dibuixar amb paraules una ciutat "a punt de despertar", preparada per a convertir-se en "la caixa de música més gran del món". Va destacar la tasca dels artistes fallers, capaços de fer màgia amb les mans i crear monuments que emocionen i deixen empremta. També va reivindicar una València convertida



Acte de la Crida en les Torres de Serrans. / JCF



L'espectacle '[fók]' durant la Crida. / JCF



en museu viu, capital mundial de la pirotècnia, on la mascletà és música i la pólvora, cultura compartida.

En un discurs carregat de sentiment, va agrair l'esforç de les comissions falleres i va recordar que la ciutat sempre sap alçar-se davant les dificultats. "Ací la vida es celebra amb foc, amb música, amb enginy i amb molta gràcia", afirmà, subratllant que ser faller és una manera de sentir i d'estimar.

Per la seua banda, Marta Mercader va posar el focus en la germanor que es viu als casals, on —va dir— "ens sentim família". Va expressar el desig que la pólvora només s'utilitze per a mascletas i castells, i que l'única explosió siga la del color de la indumentària i la bellesa dels monuments. També va remarcar que en les Falles totes i tots tenen cabuda.

Un dels moments més simbòlics arribà amb l'entrega de les claus de la ciutat per part de l'alcaldeessa, María José Catalá, en un any especialment significatiu, ja que es complix una dècada des que les Falles foren declarades Patrimoni Immateral de la Humanitat. El gest simbolitza una ciutat oberta i hospitalària.

La Crida va estar precedida per l'espectacle '[fók]', un muntatge de llum, música i pirotècnia que va convertir el pont i les torres en un escenari vibrant.

ALBERIC 1982

# DUSO

LES DE TOTA LA VIDA

LES DE TOTA LA VIDA

LES GROQUES

PAPAS FRITAS ARTESANALMENTE

www.papasduso.com

info@papasduso.com 658 433 830

# FALLAS

2026



Il·lustració de Jordi Ferrándiz



GENERALITAT  
VALENCIANA

# Cabalgata del Ninot

## Valencia entra de pleno en la fiesta con sátira y humor

Cinco comisiones desfilaron por el centro de la ciudad con miles de espectadores y la Falla Doctor Gil i Morte-Doctor Vila Barberà como gran vencedora del acto

REDACCIÓN  
VALENCIA

Las calles del centro de Valencia han vuelto a latir un año más con la Cabalgata del Ninot 2026, una cita imprescindible de las Fallas de Valencia que, un año más, reunió a miles de personas con ganas de disfrutar, reír y reconocerse en la sátira fallera. Familias enteras, turistas curiosos y falleros orgullosos llenaron el recorrido desde la Glorieta hasta la calle Xàtiva, creando una atmósfera de fiesta cercana y profundamente valenciana.

Entre música, confeti y disfraces, la gran protagonista fue la Falla Doctor Gil i Morte-Doctor Vila Barberà, que conquistó al jurado con su espectáculo "Cirque du Soleil". Sus trajes llenos de color, su puesta en escena y la energía de su comparsa arrancaron aplausos constantes. No fue solo un premio: fue el reconocimiento al trabajo colectivo de un barrio que vive las fallas como una extensión de su propia identidad.

El desfile también dejó momentos entrañables. Una figura de una niña leyendo, inspirada en Alicia en el País de

las Maravillas, recordó que la cultura puede ser refugio y esperanza. A su paso, muchos espectadores sonrieron con ternura, mientras otros sacaban el móvil para inmortalizar la escena.

La crítica social estuvo presente a lo largo del desfile. Algunas comparsas abordaron el precio de la vivienda, la especulación inmobiliaria o situaciones políticas recientes, manteniendo vivo el espíritu ácido y reflexivo de la cabalgata.

Aunque hoy participan solo cinco comisiones, el desfile sigue siendo un punto de encuentro emocional y cultural. La cabalgata mantiene su esencia: un espacio donde los falleros se divierten, exhiben creatividad y el público puede reír, reflexionar y celebrar la identidad valenciana.

El cierre del desfile coincidió con la entrada de las primeras piezas de la Falla Municipal 'Hope', recordando que la Cabalgata del Ninot no es solo un espectáculo, sino el inicio de la semana fallera, en la que tradición, crítica y fiesta se dan la mano en el corazón de Valencia.



LA CABALGATA DEL NINOT, EN FOTOS

El desfile abordó desde la especulación inmobiliaria que afecta a miles de valencianos hasta los últimos episodios de la política autonómica y nacional, con mucha crítica social y risa en cada carroza. / FOTOS: JUNTA CENTRAL FALLERA

SOM.

riures

Animación infantil para todo tipo de eventos

[Somriuresanimacio.com](http://Somriuresanimacio.com)

[info@somriuresanimacio.com](mailto:info@somriuresanimacio.com)

672251293



Cientos de fiestas,  
una cultura que se vive en la calle.

# ¿SERÁ ESTO LA FELICIDAD?



Seguramente, lo será. Y no será casualidad. Será por nuestro sol y la accesibilidad de nuestras playas. Por nuestra rica gastronomía. Será por la comodidad de nuestras ciudades y la autenticidad de nuestros pueblos. Por nuestra cultura y nuestra vanguardia. Será porque aquí haces tuya nuestra manera de vivir.

ACTITUD  
MEDITERRÁNEA

# Exposició del Ninot

B. PEDRÓS  
VALENCIA



**H**ace un mes que València abrió las puertas a la Exposición del Ninot 2026 y, desde entonces, el Museo de las Ciencias Príncipe Felipe se ha llenado de curiosos, familias y aficionados que recorren pasillos repletos de pequeñas escenas cargadas de creatividad. Más de 760 ninots, pertenecientes a fallas grandes e infantiles, esperan a ser admirados antes de conocer cuáles lograrán el indulto del fuego y pasarán a formar parte del Museo Fallero de València, una tradición que cada año atrae a miles de visitantes interesados en descubrir el ingenio de los artistas falleros.

La inauguración, el pasado 6 de febrero, fue un reflejo de la ilusión que despiertan estas figuras en la ciudad. La alcaldesa de València, María José Catalá, acompañada por el presidente de la Junta Central Fallera, Santiago Ballester, y las Falleras Mayores de València, Carmen Prades y Marta Mercader, abrió oficialmente la muestra rodeada de autoridades y artistas. Durante el acto, Catalá destacó que cada ninot "cuenta una historia, provoca una sonrisa o invita a reflexionar" y anunció la futura reforma del Museo Fallero con el objetivo de mejorar la experiencia de los visitantes y reforzar su papel como espacio de referencia para la fiesta.

Uno de los aspectos más curiosos de la exposición es la convivencia entre la valoración del público y la mirada más técnica del mundo

## Las historias eternas que se salvarán del fuego

fallero. Cada visitante puede observar con detalle las escenas, leer los libretos y detenerse ante las composiciones que más le llaman la atención, generando debates y quinielas entre los aficionados sobre cuáles podrían convertirse finalmente en ninots indultats.

Entre las figuras que más comentarios están despertando se encuentra la propuesta de la comisión L'Antiga de Campanar, obra del artista fallero Josué Beitia con diseño de Carlos Benavent. La escena representa distintos estados de ánimo atrapados en jaulas, una composición delicada y simbólica que apuesta por la reflexión más que por la sátira directa. También ha generado gran inte-

rés la figura presentada por la falla Sueca-Literato Azorín, inspirada en la llamada "Niña de la Guerra", una escena que mezcla emoción y memoria histórica a través de un potente efecto visual.

Otras piezas destacadas muestran la diversidad de estilos presentes en la exposición. Es el caso de la reproducción hiperrealista del artista fallero Miguel Santaaulia realizada por su hijo para la comisión Ribera-Convento Santa Clara, que ha captado la atención de numerosos visitantes por su fidelidad y su carácter de homenaje. También hay escenas que combinan humor y crítica social, como la representación de perso-

najes populares del barrio del Carmen o ninots que abordan temas sensibles con un enfoque emotivo.

Por el momento, sin embargo, todavía no hay ninot ganador. La elección del ninot indultat, tanto en la categoría grande como en la infantil, dependerá del voto popular. Los visitantes pueden seguir participando en la votación hasta el próximo 15 de marzo, depositando su papeleta en la propia exposición.

Este sistema permite que el público tenga un papel decisivo en la decisión final y convierte la muestra en una experiencia participativa que genera conversación entre los aficionados. Cada voto se interpreta como un gesto de reconocimiento al trabajo de los artistas falleros y al carácter efímero de una fiesta que mezcla arte, sátira y emoción.

Más allá de las votaciones, la Exposición del Ninot se mantiene como uno de los recorridos imprescindibles de las semanas previas a las Fallas. Cada figura invita al visitante a detenerse, observar los detalles y descubrir pequeñas historias que reflejan la creatividad y la sensibilidad de los talleres falleros.

El día de la inauguración, un castillo de fuegos artificiales disparado por Pirotecnia Martí cerró la jornada con un espectáculo de luz y sonido, recordando que la pólvora, el arte y la emoción forman parte inseparable del ambiente fallero que ya impregna toda la ciudad.



Algunos ninots de este año. / B.P.

# Reconstruir València és...

MOLT

MES

QUE

UNA

OBRA

Reconstruir el passat  
per a garantir el futur



PLAN ndavant

# Secció Especial

## València es prepara per a la Plantà: un recorregut pel 'top'

La ciutat es transforma en un escenari sensorial on pólvora, música i art efímer anticipen alta expectació pels monuments, amb carrers convertits en museus a l'aire lliure

Nou comissions lluiten pel primer premi en unes falles marcades per l'augment dels pressupostos, la rivalitat històrica i monuments que reflexionen sobre emocions, excessos i identitat col·lectiva

**BORJA PEDRÓS**  
VALENCIA



València està en Falles; i això es nota. L'ambient que es respira en caminar per la ciutat és indescriptible; entra pels sentits. La caloretta primaveral, l'olor a pólvora, carrers tallats, casals, olor a xurros i bunyols, 'xarangues' en cantó sí cantó no, la gàbia de tament, antici- a pren-

principis de març, ja van arribant. Falta poc per a la Plantà i l'expectació sobre quin serà el millor monument de les Falles 2026 és màxima. Fem un recorregut per la Secció Especial.

### NA JORDANA

Na Jordana torna a apostar fort amb Passions a la deriva, de Mario Gual. El projecte parla de sentiments que ens arrossegueu com la mar en tempesta: amors que s'enfonsen, ràbies que esclaten, esperances que suren. Les escenes prometen moviment i una càrrega simbòlica que convida a mirar-se per dins.

### CONVENTO JERUSALÉN

Guanyadora en 2025, Convento Jerusalén sap que totes les mirades estaran posades en ella. Redimonis!, de David Sánchez Llongo i Daniel Gómez, recupera figures demoníiques de l'imaginari popular per parlar de temptacions actuals: la pressa, el consumisme, l'ego desmesurat.

### L'ANTIGA DE CAMPANAR

Amb Sentiment, Josué Beitia proposa una falla que mira cap a dins. L'Antiga de Campanar vol parlar d'arrels, de barri i de tot allò que ens fa sentir part d'un lloc. Figures quotidiana-

nes, escenes familiars i una composició càlida apunten a una obra que tocarà la fibra. Després del triomf de 2024, la comissió afronta el nou exercici amb serenitat.

### EXPOSICIÓ-MICER MASCÓ

En una festa que sovint és soroll i intensitat, Meditem, de Banyuls & Ruiz, convida a fer just el contrari: parar. La falla proposa esce-

ALMIRANTE CADARSO-CONDE ALTEA - CONVENTO JERUSALÉN - CUBA-LITERATO AZORÍN - EXPOSICIÓ-MICER MASCÓ - NA JORDANA - L'ANTIGA

**TODOJUGUETE**  
Os deseamos felices Fallas!  
Estamos muy cerca de ti [www.todojugüete.es](http://www.todojugüete.es)

nes de contemplació i reflexió sobre el ritme frenètic de la vida moderna.

**PLAÇA DEL PILAR**

La falla del Pilar, amb La Nit de Francisco Torres, explora tot allò que passa quan cau el sol. Somnis, pors infantils, secrets i desitjos prenen forma en una proposta que jugarà amb llums i ombres.

**CUBA-LITERATO AZORÍN**

Amb Orgàsmica, Toni Pérez Mena porta la irreverència al carrer. La falla parla del plaer immediat, dels excessos i d'una societat que vol tot ara i sense espera. Escenes provocadores i humor punyent prometen no deixar indiferent ningú.

**SUECA-LITERATO AZORÍN**

Onírica, de Pedro Santaualia, és una invitació a somiar desperts. Criatures fantàstiques, paisatges impossibles i escenes que semblen eixides del subconscient convertiran la demarcació en un espai màgic.

**ALMIRANTE CADARSO**

Amb Anímal, Paco Giner utilitza la metàfora zoològica per retratar comportaments humans. Una selva simbòlica on cada espècie reflecteix defectes socials: arrogància, oportunisme o corrupció.

**REINO DE VALÈNCIA-DUQUE CALABRIA**

També amb el lema Anímal, Sergio Musoles Ros planteja una reflexió sobre la supervivència quotidiana. La falla mostrarà la lluita diària per obrir-se camí en un món competitiu i accelerat. Amb menys pressupost que altres rivals, la comissió aposta per la imaginació i el relat.

**UN PRESSUPOST A L'ALÇA**

La Secció Especial de 2026 arriba marcada per un fet incontestable:

table: plantar en l'elit és cada vegada més car. Les nou comissions han elevat els seus pressupostos fins a xifres que no es veien des de fa més d'una dècada, en una escalada que respon tant a l'augment dels costos de materials i mà d'obra com a la necessitat de competir amb projectes cada vegada més ambiciosos.

Convento Jerusalén-Matemàtic Marzal torna a encapçalar la inversió amb prop de 260.000 euros, reafirmant el seu paper de referent artístic i econòmic. L'Antiga de Campanar se situa al voltant dels 200.000 euros, seguida d'Exposició-Micer Mascó amb uns 195.000. Na Jordana frega els 185.000 euros, mentre que el Pilar manté una aposta similar amb uns 180.000. Sueca-Literato Azorín supera els 170.000, i Almirante Cadarso se situa en xifres pròximes. Cuba-Literato Azorín i Reino de València-Duque de Calàbria tanquen la classificació amb pressupostos més ajustats, però no per això menys competitius.

La comparativa amb 2025 evidencia el creixement: aleshores, el sostre inversor se situava en 250.000 euros i el conjunt de la Secció Especial rondava els 3,7 milions. Enguany, la xifra global torna a pujar i confirma una tendència sostinguda. Competir en l'elit fallera ja no és només una qüestió d'enginy i gràcia, sinó també de múscul econòmic.

**LA RIVALITAT PEL PRIMER PREMI**

L'entrega de premis és un dels moments més esperats en el calendari faller, sobretot en la Secció Especial, on la competitivitat és màxima. Convento Jerusalén i la Plaça del Pilar continuen liderant el palmarès històric, mentre Na Jordana i

**LA XIFRA**

**Convento Jerusalén-Matemàtic Marzal, L'Antiga de Campanar i Exposició-Micer Mascó seran els monuments grans més cars de les Falles d'enguany. Només les creacions majors de la Secció Especial tindran un cost total de:**

**1,6 MILIONS D'EUROS**

l'Antiga de Campanar han protagonitzat cicles d'èxit que han marcat època.

En els últims anys, però, el mapa s'ha obert. L'Antiga va conquistar el primer premi en 2024 amb una proposta centrada en el canvi climàtic, demostrant que el missatge també pot seduir el jurat. En 2025, Convento Jerusalén va recuperar la corona amb un monument d'una contundència artística inapel·lable, confirmant el seu retorn al primer pla.

Este context converteix 2026 en una edició sense favorit clar. Convento partix amb avantatge per inèrcia i pressupost, però l'experiència recent demostra que qualsevol detall —una plantà complicada, una composició desequilibrada o una proposta massa conservadora— pot alterar el veredict. Res està decidit.



DE CAMPANAR - EL PILAR - REINO DE VALENCIA-DUQUE DE CALABRIA - SUECA-LITERATO AZORÍN

**EQUIPAMIENTO HOSTELERÍA PROFESIONAL**

Calidad profesional al **mejor precio**

- ✓ Maquinaria **nueva** y reacondicionada
- ✓ Servicio técnico y **mantenimiento**
- ✓ Asesoramiento personalizado



☎ **623 226 002**  
**www.areahosteleria.com**

📍 Avd. Real de Madrid 131 b.i.  
Valencia 46017 Valencia



❤ **Cuidabi.com**  
La mejor atención, nuestro mayor compromiso  
**962 073 639**  
C/ de Jacint Labaila, 45 - VALENCIA



Cuidadora por horas | Selección de internas



**viveros**  
**Mas de Valero**

**MÁS DE 500 HA DE CULTIVO**  
**MÁS DE 200 ESPECIES**  
**Y 1000 VARIETADES DE**  
**PLANTAS MEDITERRÁNEAS**

[www.viverosvalero.com](http://www.viverosvalero.com)



Entre la Sierra Espadán y la Sierra Calderona, en Segorbe, Castellón | 964 108 884 | [info@viverosvalero.com](mailto:info@viverosvalero.com)

# Falles municipals

## ‘Hope’ i ‘València es mou’: esperança i moviment a la Plaça de l’Ajuntament

La falla gran convertirà la ciutat en un clam per la pau amb la figura de Chaplin com a eix central, mentre la infantil retratarà una ciutat moderna i transformadora amb una proposta didàctica i participativa

JUDITH CELMA  
VALENCIA

Les falles municipals de 2026 ja no són només un projecte sobre esbós. Tant la falla infantil com la gran han rebut en les últimes setmanes la visita de les Falles Majors de València i les seues Corts d’Honor als seus respectius tallers, convertint el que fins ara era expectativa en una realitat quasi preparada per a eixir al carrer.

### ‘VALÈNCIA ES MOU’

El 19 de febrer va ser el torn de la falla infantil. Marta Mercader, Fallera Major Infantil de València, acompanyada per la seua Cort d’Honor, va descobrir en directe tots els detalls de ‘València es mou’, obra de l’artista Mario Pérez amb disseny de Paco Camallonga. La proposta, que suposa el debut de Pérez en la plaça de l’Ajuntament, planteja una mirada didàctica sobre una ciutat moderna, sostenible i en constant transformació. El monument juga amb la idea del moviment urbà i social, amb escenes que apelen a allò que fa bategar València en el dia a dia. A la part posterior, a més, s’inclou un joc visual que convidarà els visitants a identificar diferents parades de la xarxa de Metrovalència, afegint un component participatiu.

### ‘HOPE’

Uns dies després, el 27 de febrer, la Fallera Major de València, Carmen Prades, i la seua Cort d’Honor van visitar el taller on pren forma ‘Hope’, la falla gran que tornarà a plantar el tàndem format per Alejandro Santaaulalia i Vicente Llácer, amb disseny de Josete Santaaulalia. Per segon any consecutiu, la plaça confiarà en este equip per al seu monument principal, que en esta ocasió llança un missatge clar: l’esperança com a resposta davant la incertesa.

La figura central recrea la imatge universal de Charles Chaplin en la pel·lícula ‘Armas al hombro’, convertint la sàtira sobre el bel·licisme en una escena fallera de gran format. El projecte aposta per una composició d’altura i una estètica contemporània que combinarà impacte visual amb càrrega simbòlica. En la part posterior, diversos xiquets i xiquetes apareixen vinculats a la cultura —la lectura, la música, la pintura— en una al·lusió directa al paper de les noves generacions i al valor de la paraula com a eina de transformació.

Dos propostes diferents, però complementàries: una que apel·la a la consciència col·lectiva i una altra que retrata una ciutat en marxa. Dos monuments cridats a ser, una vegada més, el centre de totes les mirades quan arribe la Plantà.



VALENCIA ES MOU  
La Fallera Major Infantil de València, Marta Mercader, durant la visita al taller amb el monument al fons./  
FOTOFILMAX (JCF)



HOPE  
Maqueta de la falla gran i detalls d’alguns dels seus ninots al taller./  
FOTOFILMAX (JCF)





# Más enllà...

## L'altre principal atractiu de les Falles, els carrers enllumenats

Les comissions encenen els seus carrers amb espectaculars decoracions i preparen la ciutat per a la gran setmana

Cuba-Puerto Rico es va alçar amb el primer premi de la Categoria A en el concurs de l'any passat per seté any consecutiu

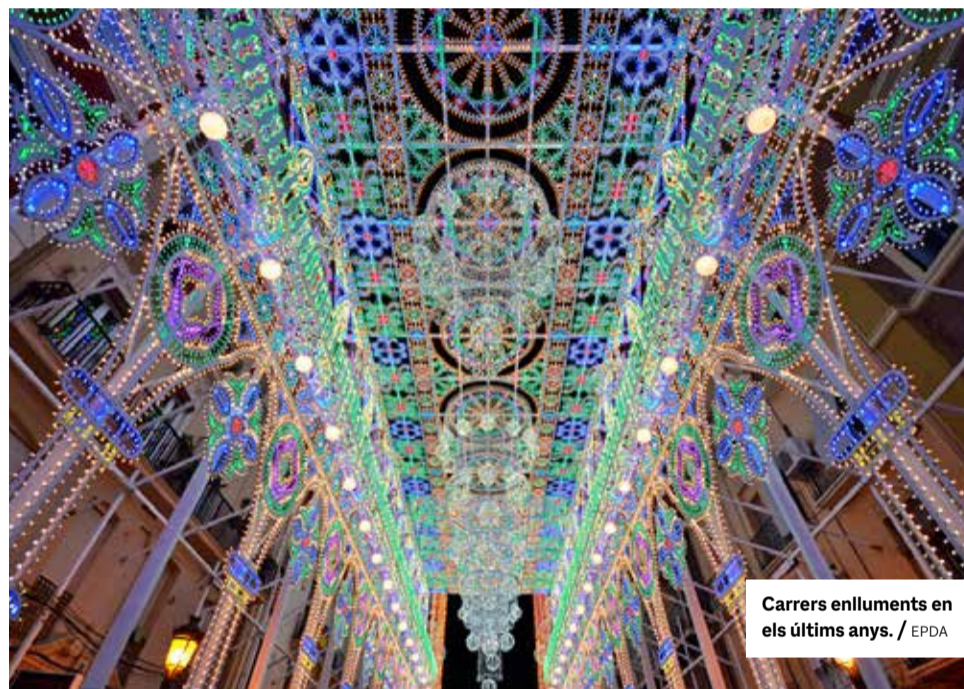
B. PEDRÓS  
VALENCIA

Falles és sinònim de llum. I no només pirotècnica, sinó també gràcies a l'altre gran principal atractiu de la festa: els carrers enllumenats. Espectacles de milions de bombetes que cada any sorprenen més. Les comissions ja preparen els seus espectacles lumínics. Altres, com la Falla Río Tajo-Cavite, a l'avinguda Malva-rosa amb el carrer Sant Joan de Déu, ja ha inaugurat el seu elluminat. Ho va fer amb un acte que va reunir veïns, fallers i representants del sector.

La Fallera Major de València, Carmen Prades Gil, acompanyada de la seua Cort d'Honor, va presenciar l'encesa oficial, compartint amb la comissió un moment que simbolitza mesos de treball, dedicació i imaginació. Els carrers es varen omplir d'il·lusió i somriures, recordant que les Falles són també comunitat, trobades i emoció compartida.

### 6 DE MARÇ, DATA MARCADA

El gran moment arriba el divendres 6 de març, amb l'encesa oficial de les llums de la ciutat, que s'activaran cada mitja hora fins al 19 de març, Dia de Sant Josep. Algunes comissions combinen llum i música, com la Falla Malvarrosa-Antonio Ponz-Cavite, que dissabte 7 de març, a partir de les 20:00 hores, oferirà el show Il·luminat Malva-rosa 2026, amb actua-



Carrers enllumenats en els últims anys. / EPDA

ció sorpresa, encesa musical, petit espectacle piromusical i, després, verbena amb l'Orquestra Shakara.

A Russafa, la Falla Cuba-Puerto Rico manté la seua cita amb la història: 118 peces il·luminades, 70 bandes de mantelletes i gairebé 15 km de llums LED creen un espectacle únic, el ShowLlum, obra de Ximénez Group. Però la il·luminació no es limita a Russafa: barris com Camins al Grau, Malva-rosa, Zaidia, Quatre Carreres, Patraix o Pla del Remei participen amb 26 comissions de la categoria B, convertint tota la ciutat en un recorregut de llum i color.



### Carrers amb enllumenats

Río Tajo-Cavite

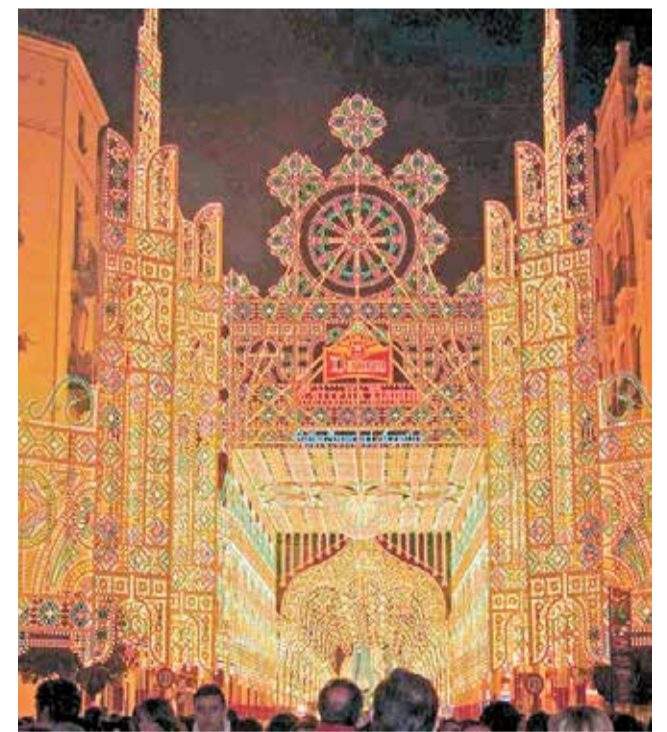
Malvarrosa-Antonio P.-Cavite

Cuba-Puerto Rico

Sueca-Literato Azorín

Doctor Serrano-Carlos Cervera

Cádiz-Los Centelles





**¿Quieres recibir la última hora de la ciudad de Valencia en tu móvil?**

**¡Únete a nuestro canal de WhatsApp!**





**15** EL PERIÒDICO **de aquí**

# La pirotècnia de les Falles arriba a tots els barris

Vora un centenar de comissions realitzaran més de 300 espectacles, tant nocturns com diürns

REDACCIÓ  
VALÈNCIA

La pólvora, gran protagonista de les Falles, tindrà enguany una presència més estesa que mai per tota la ciutat. Més de 100 comissions falleres, procedents dels 26 sectors, dispararan més de 300 espectacles pirotècnics al llarg del calendari festiu, tant de dia com de nit, consolidant l'aposta per acostar la festa a tots els barris i pedanies de València.

Esta descentralització reforça el caràcter participatiu de les Falles i impulsa el sector pirotècnic valencià, que viu un dels seus moments més dinàmics. Les activitats inclouen mascletades en barris, despertades diàries, castells de focs



Un mòbil grava un espectacle pirotècnic. / EPDA

artificials, espectacles nocturns amb música, correfocs i propostes singulars com Pólvora a la Vespra o Pólvora a la Mar, que amplien l'oferta festiva més enllà dels actes centrals.

El regidor de Falles i president de la Junta Central Fallera, Santiago Ballester, ha destacat que esta política "dignifica i descentralitza" la pirotècnia i permet que cada comissió siga protagonista. "La pólvora ja no es concentra en un únic punt, sinó que batega en cada racó de València", ha afirmat.

Amb esta expansió, la ciutat es prepara per viure unes Falles més pròximes, inclusives i repartides per tot el terme municipal.

# El reciclatge es fa un lloc en els casals fallers durant estes festes

Prop de 250 comissions s'adherixen a una campanya de separació de residus

REDACCIÓ  
VALÈNCIA

Les Falles d'enguany fan un pas més cap a la sostenibilitat amb la campanya "El Racó del Reciclatge", una iniciativa impulsada per la Generalitat Valenciana, Ecoembes i l'Ajuntament de València per fomentar la separació de residus als casals fallers. Prop de 250 comissions s'han sumat ja a este projecte que busca unes festes més responsables amb el medi ambient.

La proposta convida cada falla a habilitar un espai propi dedicat al reciclatge, amb un enfocament didàctic i participatiu pensat especialment per a xiquets i joves. A més de promoure la correcta se-



La Fallera Major de València, en la presentació de la campanya. / EPDA

paració d'envasos, paper i cartró, la iniciativa recupera l'esperit original de la festa, vinculat al reaprofitament de materials.

El regidor de Falles i president de la Junta Central Fallera, Santiago Ballester, ha destacat que tradició i sostenibilitat "van de la mà" i que les Falles han de ser també un exemple de civisme. Per la seua part, el regidor de Residus, Carlos Mundina, ha subratllat que separar residus ha de ser un gest natural dins la festa.

La comissió guanyadora rebrà 3.000 euros per a una ONG i una paella gegant, reforçant el caràcter solidari i col·lectiu de la iniciativa.

Licor exclusivo de  
**Destilerías Plà**  
Casa fundada en 1890

para la elaboración del tradicional

**Cremaet valenciano**

Listo ya para tomar, no hace falta quemar

Nuestros Productos

ULTRAMARINOS · VINATERIA · DELICATESSEN

**Boca a Boca**

AQUÍ, TENER LA BOCA CERRADA ES DE MALA EDUCACIÓN

HORARIO:  
Martes a Sábado 10-15h / 18-23h  
Domingo 10-15h

TLF: 96 049 85 98

Avenida de la Pianista Martínez Carrasco, 8, Cuatre Carreres 46026, Valencia

TURISMO | OCIO | CULTURA | GASTRONOMÍA | FALLAS | DEPORTES

**VIU**  
VALÈNCIA  
viuvalencia.com

EL PERIÓDICO de aouí

# Comarcas

## De Alborache a Tuéjar: las Fallas de la provincia que se viven fuera del calendario

Mientras la ciudad de Valencia y la mayoría de municipios concentran la semana grande entorno al Día de San José, otras localidades distribuyen sus actos antes y después de esta fecha, estirando la celebración de las fiestas durante casi dos meses

JUDITH CELMA  
EL PUIG



Las Fallas están marcadas en el calendario de cualquier valenciano. Un calendario que empieza —aunque cada vez son más los actos repartidos durante todo el año— con la Crida a finales de febrero, continúa con la primera mascletà del 1 de marzo, la Plantà el día 15 y culmina el 19 de marzo, cuando los monumentos quedan reducidos a ceniza. Ese es el calendario oficial, el que estructura la semana grande de las fiestas.

Sin embargo, la realidad fallera de la provincia no cabe en esas cuatro fechas. Aunque todavía hay quien se sorprende cuando escucha que una comisión quema antes del 19 de marzo o que en determinado municipio la cremà llega en abril, lo cierto es que adelantar o retrasar la fiesta forma parte, desde hace décadas, de la organización de muchos pueblos. En algunos casos la decisión nació por cuestiones prácticas —la disponibilidad de músicos o la coincidencia con la capital—; en otros, por la voluntad de vivir la fiesta sin solapamientos; mientras que hoy tienen su propio calendario consolidado.

### EL TRENCALL: UN DOMINGO ANTES DE SAN JOSÉ

En El Puig de Santa María, la Falla El Trencall mantiene desde 1978 un modelo propio. Su monumento no arde el 19 de marzo, sino el domingo anterior a San José, garantizando que los actos centrales coincidan en fin de semana. Cuando el día 19 cae en lunes, la comisión adelanta todavía una semana más la cremà para conservar esa es-

tructura de lunes a domingo, que permite celebrar la ofrenda en sábado y el fuego final en domingo, sin solaparse con el calendario oficial que siguen las otras dos comisiones del municipio.

Lo que comenzó siendo una solución práctica —ante la marcha de músicos a Valencia en plena semana fallera— se convirtió con el tiempo en seña de identidad. Hace años se planteó incluso someter a votación un posible cambio de fechas, pero los propios falleros optaron por mantener la tradición. Así, El Trencall se ha consolidado como la primera falla en arder de l'Horta Nord y como uno de los ejemplos más claros de calendario alternativo plenamente integrado en la vida del municipio.

### LAS PRIMERAS FALLAS EN ARDER

Si en l'Horta Nord la fiesta se adelanta unos días, en otros puntos de la provincia de Valencia lo hace todavía más. En el municipio de Alborache, en la Hoya de Buñol-Chiva, las Fallas 2026 ya son historia mientras en otros lugares apenas comienzan los actos previos. La localidad celebró su Crida el 20 de febrero, la Ofrenda el 28 y la Cremà el 1 de marzo, convirtiéndose en la primera en quemar sus monumentos este ejercicio.

Tras Alborache, el testigo lo recogen Godelleta, Loriguilla o Bolbaite. En Godelleta, también en la Hoya de Buñol-Chiva, la Falla Godayla ha llenado el mes de febrero de actos hasta desembocar en la plantà prevista para el 4 de marzo y la cremà del día 8. En Loriguilla, en el Camp de Túria, la Falla Loriguilla abrió su calendario con la Crida del 20 de febrero y concentrará tam-



EL PUIG DE SANTA MARÍA  
Pasacalle de la Falla El Trencall./  
MERITXELL ALMENARA  
(@NUMERO\_F\_ESPAIFOTOGRAFIC)

bién su semana grande entre el 4 y el 8 de marzo, con Plantà el día 4, Ofrenda el 7 y Cremà el domingo 8. Por su parte, la Falla No Ni Poc de Bolbaite, en la Canal de Navarrés, celebrará su XV aniversario del 5 al 8 de marzo, concluyendo once días antes del 19.

### LA RIBERA ALTA: UN CALENDARIO PROPIO

En la Ribera Alta son diferentes los municipios que cuentan con un calendario propio, y además con algunas curiosidades. Las poblaciones mancomunadas de la Vall dels Alcalans —Montserrat,

Montroi y Real— se unieron el pasado 28 de febrero para celebrar su Crida conjunta. Sin embargo, Real opta por adelantar la fiesta, quemando su monumento el 8 de marzo, mientras que Montserrat y Montroi dan un segundo pulso a la fiesta más allá del 19 de marzo. Las dos comisiones de Montserrat vivirán sus días grandes durante la última semana de marzo, mientras que las de Montroi no lo harán hasta abril, quemando sus monumentos el día 12 y cerrando así el ciclo fallero de la comarca, cuando en Valencia ya han pasado más de dos semanas desde la Cremà.

Pero Montserrat no es el único municipio de la comarca que celebra sus Fallas la última semana de marzo. Otro caso de calendario propio es el de Turís, que este año dará la bienvenida a las fiestas con su Crida el domingo 8 de marzo y celebrará los días grandes entre el 26 y el 29 de marzo, o el de Catadau, que también se viste de fiesta la última semana de marzo.

**ALCÀSSER, UN CASO ÚNICO EN L'HORTA SUD**

Así como El Puig, en l'Horta Nord, cuenta con tres comisiones falleras y una de ellas adelanta su calendario, en el municipio de Alcàsser, en l'Horta Sud, ocurre algo parecido. De sus tres fallas, solo una de ellas no se ciñe al calendario habitual. Así, El Raval pospone sus actos y celebra las Fallas a finales de marzo, integrándose en ese grupo de municipios que prolongan la celebración más allá del 19 sin alterar el calendario del resto de la localidad.

**LA SERRANÍA: FALLAS EN PRIMAVERA**

Más hacia el interior de la provincia, el calendario fallero también se estira. En la comarca de La Serranía, localidades como Pedralba y Tuéjar celebran tradicionalmente sus Fallas una vez los ninots de Valencia ya han quedado reducidos a cenizas.

En el caso de Pedralba, la Falla La Replaceta celebra las fiestas valencianas la última semana de marzo, como hacen muchos municipios de la Ribera Alta, quemando sus monumentos el domingo 29 de marzo.

Más singular todavía es el caso de Tuéjar. Allí las Fallas no compiten con las de Valencia: llegan cuando en la capital hace semanas que se han apagado los monumentos y en plena primavera. El año pasado, sus monumentos no se convirtieron en ceniza hasta el 27 de abril, mientras que este año lo harán el domingo 12 de abril, poniendo el broche final a las fiestas valencianas por excelencia, junto al municipio de Montroi, en la Ribera Alta.

En estas localidades, la distancia respecto al 19 de marzo no diluye la esencia de la fiesta de las Fallas. La estructura se mantiene: monumentos en la calle, actos religiosos, pólvora, música y fuego final. Simplemente cambia el marco temporal.



Ofrenda de la Falla El Trencall del Puig el sábado previo al Día de San José. / MERITXELL ALMENARA (@NUMERO.F\_ESPAIFOTOGRAFIC)

**¿Cuándo es la Cremà?**

**Domingo 1 de marzo**

Falla Alborache (Alborache)

**Domingo 8 de marzo**

Falla Godayla (Godelleta)

Falla Loriguilla (Loriguilla)

Falla L'Estoreta Velleta (Real)

Falla Rahal (Real)

Falla No Ni Poc (Bolbaite)

**Domingo 15 de marzo**

Falla El Trencall (El Puig de Santa Maria)

**Domingo 29 de marzo**

Falla Plaça del Mercat (Turís)

Falla L'Antiga Fontanella (Turís)

Falla Els Barris (Turís)

Falla Placeta del Marqués (Turís)

Falla Av. Corts Valencianes (Turís)

Falla de Montserrat (Montserrat)

Falla El Castellet (Montserrat)

Falla de Catadau (Catadau)

Falla El Raval (Alcàsser)

Falla La Replaceta (Pedralba)

**Domingo 12 de abril**

Falla de Montroi (Montroi)

Falla de Tuéjar (Tuéjar)

# Una alternativa a la capital: los municipios con más tradición fallera de la provincia

A pesar de que la fiesta se extiende por la inmensa mayoría de pueblos valencianos, Alzira, Torrent, Gandia, Sagunt o Xàtiva destacan por el arraigo, el volumen de comisiones y la implicación social

**REDACCIÓN**  
VALENCIA

**H**ablar de Fallas en la provincia de Valencia no es referirse únicamente a la capital. Aunque Valencia marca el pulso mediático de la fiesta, la tradición fallera se extiende por la inmensa mayoría de municipios, donde se vive con mayor o menor intensidad, pero siempre como una expresión colectiva de identidad. En este mapa festivo, localidades como Alzira, Torrent, Gandia, Sagunt y Xàtiva destacan por su arraigo, su volumen de comisiones y la implicación vecinal.

Alzira se ha consolidado como uno de los grandes núcleos falleros de la

Ribera Alta, con alrededor de 35 comisiones, que llenan la ciudad de monumentos, pasacalles y actos culturales. La fiesta se vive como un punto de encuentro intergeneracional que refuerza el tejido social.

Torrent, con cerca de una treintena de comisiones, mantiene una tradición sólida en l'Horta Sud. La participación infantil y juvenil garantiza el relevo generacional, mientras mascletaes y ofrendas congregan a miles de personas cada año.

En Gandia, donde funcionan más de una veintena de comisiones, las Fallas combinan creatividad artística y atractivo turístico. La ciudad aprovecha su proyección comarcal para atraer visi-



Un monumento del Port de Sagunt. / EPDA



Una mascletà abarrotada las calles de Alzira. / EPDA



La Ofrenda en Xàtiva, capital de la Costera. / EPDA



La Cremà de una falla en Gandia. / EPDA

tantes y dinamizar la economía local durante los días grandes. Las calidades de los monumentos en la capital de la Safor son realmente exquisitas.

Sagunt, con alrededor de 30 comisiones entre el núcleo histórico y el Port de Sagunt, aporta el contraste entre patrimonio y modernidad. Sus Fallas se in-

tegran en espacios monumentales, generando una imagen única de la fiesta.

Por su parte, Xàtiva, con unas 19 comisiones, destaca por su dimensión cultural y participativa. Las comisiones organizan actividades durante todo el año, convirtiendo la fiesta en un motor de convivencia.

Con todo, las Fallas no son exclusivas de estos municipios. Desde pequeñas localidades con una sola comisión hasta ciudades con decenas, la provincia entera comparte una tradición que trasciende cifras: una forma de reunirse, celebrar y mantener viva una identidad común.

# Programación

# Consulta todos los actos de las Fallas 2026

## VIERNES, 6 DE MARZO

**12:00h.** - La FMV dará salida a la 55ª Ronda Fallera de coches de l'Antigor en la Plaza del Ayuntamiento.

**14:00h.** - "Masclètà" en la Plaza del Ayuntamiento. Pirotecnia Pibierzo.

**23:59h.** - Castillo de fuegos artificiales en la Plaza del Ayuntamiento. Pirotecnia Pibierzo.

## SÁBADO, 7 DE MARZO

**14:00h.** - "Masclètà" en la Plaza del Ayuntamiento. Pirotecnia Nadal Martí.

**23:59h.** - Castillo de fuegos artificiales en la Plaza del Ayuntamiento. Pirotecnia Tomás.

## DOMINGO, 8 DE MARZO

**14:00h.** - "Masclètà" en la Plaza del Ayuntamiento. Pirotecnia Martí.

**20:00h.** - Espectáculo pirotécnico en la Plaza del Ayuntamiento. Pirotecnia Nadal Martí.

## LUNES, 9 DE MARZO

**14:00h.** - "Masclètà" en la Plaza del Ayuntamiento. Pirotecnia Turís.

## MARTES, 10 DE MARZO

**14:00h.** - "Masclètà" en la Plaza del Ayuntamiento. Pirotecnia Crespo.

## MIÉRCOLES, 11 DE MARZO

**14:00h.** - "Masclètà" en la Plaza del Ayuntamiento. Pirotecnia Tomás.

## JUEVES, 12 DE MARZO

**14:00h.** - "Masclètà" en la Plaza del Ayuntamiento. Pirotecnia Alpujarreña.

**20:30h.** - Espectáculo pirotécnico en la Plaza del Ayuntamiento. Pirotecnia Alpujarreña.

## VIERNES, 13 DE MARZO

**14:00h.** - "Masclètà" en la Plaza del Ayuntamiento. Pirotecnia Vulcano.

**20:00h.** - Muestra de bailes y canciones populares organizado por la Federación de Folklore de la Comunidad Valenciana en la Plaza del Ayuntamiento.

**23:59h.** - Espectáculo pirotécnico en la Plaza del Ayuntamiento. Pirotecnia Turís.

## SÁBADO, 14 DE MARZO

**14:00h.** - "Masclètà" en la Plaza del Ayuntamiento. Pirotecnia Aitana.

**17:00h.** - Clausura de la Exposición del Ninot Infantil.

**17:30h.** - Lectura del veredicto popular y proclamación del "Ninot Indultat" Infantil de 2026.

**17:45h.** - Recogida de los ninots por las comisiones hasta las 20:00h.

**23:59h.** - Espectáculo pirotécnico en la Plaza del Ayuntamiento. Pirotecnia Tamarit.

## DOMINGO, 15 DE MARZO

**09:00h.** - "Plantà" de todas las fallas infantiles.

**14:00h.** - "Masclètà" en la Plaza del Ayuntamiento. Pirotecnia Valenciana.

**17:00h.** - Clausura de la Exposición del Ninot.

**17:30h.** - Lectura del veredicto popular y proclamación del "Ninot Indultat" 2026

**17:45h.** - Recogida de los ninots por las comisiones hasta las 20:00h.

**23:59h.** - **L'Alba de las Fallas** en toda la ciudad. Tradición recuperada en 2016 gracias a la falla Na Jornada y a Junta Central Fallera, con espectáculo pirotécnico en la Plaza del Ayuntamiento. Pirotecnia Vulcano.

## LUNES, 16 DE MARZO

**08:00h.** - "Plantà" de todas las fallas.

**14:00h.** - "Masclètà" en Plaza del Ayuntamiento. Pirotecnia Tamarit.

**16:30h.** - Entrega Premios Infantiles. En la tribuna instalada en el Ayuntamiento para el reparto de premios obtenidos por las fallas infantiles en las diferentes secciones, así como de presentaciones infantiles, Cabalgata del Ninot y librets de falla infantiles.

**23:59h.** - Castillo de Fuegos Artificiales en el Puente de Monteolivete. Pirotecnia del Mediterráneo.

## MARTES, 17 DE MARZO

**09:00h.** - **Entrega de Premios.** En la tribuna instalada en el Ayuntamiento para el reparto de premios obtenidos por las fallas en las diferentes secciones, así como de los concursos de calles iluminadas, presentaciones y librets de falla.

**14:00h.** - "Masclètà" en Plaza del Ayuntamiento. Pirotecnia del Mediterráneo.

**15:30h.** - **Ofrenda de flores** a la Mare de Déu.

## OFRENDA - CALLE LA PAZ

**15:30h:** Rascanya

**17:10h:** Camins al Grau

**18:55h:** Ruzafa A

**19:55h:** Ruzafa B

**20:40h:** Pla del Reial-Benimaçlet

**22:40h:** Canyamellar-Grau-Nazaret

**00:10h:** La Xerea

## OFRENDA - CALLE SAN VICENTE

**15:30h:** Patraix

**16:45h:** Botànic-La Petxina

**17:45h:** El Carmen

**18:30h:** Jesús

**19:45h:** Quart de Poblet-Xirivella

**21:25h:** La Creu Coberta

**22:40h:** El Pilar-Sant Francesc

**23:55h:** La Seu-El Mercat

**00:25h:** Casas Regionales

**00:35h:** Juntas Locales

**00:45h:** Falla de la Fallera Mayor Infantil de Valencia, Marta Mercader Roig, la falla Alberique-Héroe Romeu

**00:50h:** Comitiva Oficial delegaciones de Burgos, Murcia, Castellón y Alicante

**00:55h:** Últimas cinco Falleras Mayores Infantiles de Valencia

**01:00h:** Fallera Mayor Infantil de Valencia, Marta Mercader Roig y su Corte de Honor. Acompañadas de los componentes de JCF y la Banda Municipal de Valencia

**23:59h.** Castillo de fuegos artificiales en el Puente de Monteolivete. Pirotecnia Zaragozana.

## MIÉRCOLES, 18 DE MARZO

**10:00h.** - Homenaje al poeta Maximiliano Thous, en su monumento, situado en el cruce de las calles Sagunto y Maximiliano Thous. Con la colaboración de la falla Fray Pere Vives- Bilbao - Maximiliano Thous.

**12:00h.** - Homenaje al Maestro Serrano, que tendrá lugar en su monumento en la Avenida del Reino de Valencia.

**14:00h.** - "Masclètà" en la Plaza del Ayuntamiento. Pirotecnia Caballer FX.

**15:30h.** - **Ofrenda de flores** a la Mare de Déu.

## OFRENDA - CALLE LA PAZ

**15:30h:** Quatre Carreres

**17:10h:** Benimamet-Burjassot-Beniferri

**19:10h:** Pla del Remei-Gran Vía

**20:40h:** Malvarrosa-Cabañal-Beteró

**21:55h:** Algirós

**22:55h:** Poblats al Sud

## OFRENDA - CALLE SAN VICENTE

**15:30h:** Benicalap

**16:45h:** Campanar

**18:00h:** La Roqueta-Arrancapins

**19:30h:** Olivereta

**21:15h:** Zaidia

**22:50h:** Mislata

**00:05h:** Casas Regionales

**00:15h:** Entidades invitadas

**00:25h:** Falla de la Fallera Mayor de Valencia, Carmen Prades Gil, la falla Convento Jerusalén-Matemático Marzal

**00:30h:** Comitiva Oficial delegaciones de Burgos, Murcia, Castellón y Alicante

**00:35h:** Últimas cinco Falleras Mayores de Valencia

**00:40h:** Fallera Mayor de Valencia, Carmen Prades Gil, y su Corte de Honor. Acompañadas por los componentes de JCF y la Banda Municipal de Valencia

**23:59h.** **"NIT DEL FOC"** Castillo de Fuegos Artificiales en el Puente de Monteolivete. Pirotecnia Valenciana.

## JUEVES, 19 DE MARZO

**11:00h.** - Ofrenda de flores de les Falleres Mayores de Valencia y sus Cortes de Honor frente a la imagen del Patriarca en el Puente de San José. Con la colaboración de la falla Doctor Olóriz-Arzoobispo Fabián y Fuero.

**12:00h.** - Misa solemne en honor a San José en la Catedral de Valencia, oficiada por el Arzobispo de Valencia, Don Enrique Benavent y ofrecida por Junta Central Fallera y el Gremio de Carpinteros.

**14:00h.** - "Masclètà" en la Plaza del Ayuntamiento. Pirotecnia Hnos Caballer.

**19:00h.** - Cabalgata del Fuego que empezará en la Calle de la Paz hasta la Porta de la Mar.

**20:00h.** - **"Cremà"** de las fallas infantiles.

**20:30h.** - "Cremà" de la falla infantil que haya obtenido el primer premio de la Sección Especial.

**21:00h.** - "Cremà" de la falla infantil de la Plaza del Ayuntamiento.

**22:00h.** - **"Cremà"** de todas las fallas de Valencia.

**22:30h.** - "Cremà" de la falla que haya obtenido el primer premio de la Sección Especial.

**23:00h.** - **"Cremà"** de la falla de la Plaza del Ayuntamiento. Pirotecnia Hnos Caballer.